

223.

Rozporządzenie Ministra Skarbu

z dnia 8 lutego 1928 r.

**w sprawie umundurowania funkcjonarjuszów
Straży Celnej.**

Na podstawie art. 4 i 11 ustawy z dnia 31-go lipca 1924 r. w przedmiocie uregulowania stosunków celnych (Dz. U. R. P. Nr. 80, poz. 777) oraz art. 9 ustawy z dnia 14-go grudnia 1923 r. o uprawnieniach organów wykonawczych władz skarbowych (Dz. U. R. P. z r. 1924 Nr. 5, poz. 37) zarządzam co następuje:

§ 1. Umundurowanie funkcjonarjuszów Straży Celnej powinno odpowiadać niżej podanym przepisom i wzorom.

§ 2. Zasadniczy kolor munduru „khaki”, zaś dystynkcji — srebrny oksydowany.

§ 3. Niżsi funkcjonarjusze:

a) kurtka bez rozcięcia z tyłu, zapinana na 6 guzików z wewnętrznymi 4-ma kieszeniami (2 u góry, 2 u dołu) z patkami górnymi (szerokość 12—14 cm. i wysokość 6 cm.) i dolnymi (szer. 16—18 cm. i wysokość 7 cm.) zapinanymi na 1 guzik. Długość kurtki taka, aby dół poły z tyłu dotykał do płaszczyny siedzenia przy postawie siedzącej (tabl. 1). Z tyłu dwa haki do podtrzymywania pasa. Kołnierz stojąco wykładany wysokości 5—6

cm. z naszytymi patkami sukienkami koloru ciemno - zielonego, szerokości kołnierza, długość 7 cm. u górnej krawędzi. Na patce metalowej biały oksydowany orzełek w obramowaniu (tabl. 2).

Niższy funkcjonarjusz w czasie pełnienia służby nosi na kurtce lub na płaszczu osobisty numer instalacyjny, według oznaczonego specjalnymi przepisami porządku na ciemno - zielonej patce szerokości 6 cm. wysokości 3 cm. Cyfry na patce białe oksydowane wysokości 2 cm. Patkę tę przypina poziomo w odległości 1 cm. nad górną krawędzią, prawej górnej kieszeni kurtki agrawą przymocowaną do patki. W wypadku pełnienia służby w płaszczu, patkę z numerem instalacyjnym umieszcza się z prawej strony płaszcza na wysokości drugiego guzika od góry (tabl. 3). Naramienniki z sukna kurtki, szerokości 5 cm. przy wszyciu, zwężone ku górze do 3,5 cm., zapięte na mały guzik mundurowy, przyszyty do kurtki przy kołnierzu. Na naramiennikach biała oksydowana rzymska cyfra metalowa, wysokości 2,5 cm. oznaczająca przynależność do Okręgowego Insp. Str. Celn. (tabl. 4);

- b) spodnie: do butów — breechesy, spodnie długie — do trzewików;
- c) płaszcz dwurzędowy po 6 guzików mundurowych z każdej strony i kołnierzem leżącym wykładanym wysokości 14 cm. z dwiema kieszeniami; w rogach kołnierza naszywki ukośne koloru ciemno - zielonego, szerokość 1 cm. w odległości 9 cm. w obie strony od rogu kołnierza. Naramienniki z cyframi jak u kurtki. Na rękawach mankiety szerokości 14 cm. Z tyłu płaszczu, wciętego w stanie, dragonik prostokątny (wysokości 5 cm. a szerokość 20—23 cm.) zapinany na 2 guziki i rozcięcie do dołu (tabl. 5);
- d) czapka angielska (okrągła) z sukna mundurowego z daszkiem fibrowym czarnym 6 cm. długości z czarną rzemienną podpinką szerokości 2 cm. Daszek okuty po brzegu oksydowaną białą blachą szerokości 1 cm. Otok czapki wysokości 5 cm. koloru ciemno - zielonego (tabl. 6). Na czapce nad otokiem srebrny oksydowany orzeł państwowy wielkości 5 cm. (tabl. 7);
- e) obuwie: do breechesów — buty z cholewami, do długich spodni — trzewiki;
- f) pas główny rzemieenny koloru ciemno - brązowego;
- g) guziki typu wojskowego białe oksydowane z orłem państwowym;
- h) broń: karabin z bagnetem lub rewolwer. Funkcjonarjusze niżsi, pełniący służbę konno, posiadają szablę na stałe przymocowaną do siodła; przy szabli chwast skórzany brązowy;
- i) ostrogi: funkcjonarjusze niżsi, pełniący stale służbę konno, mają prawo używania ostróg;
- j) oznaki szarż (tabl. 8):

1. strażnik celny nie ma żadnych oznak,
 2. st. strażnik celny — na zewnętrznej stronie obu rękawów kurтки w odległości 5 cm. od dolnego brzegu rękawów oraz na zewnętrznej stronie obu rękawów płaszcza w odległości 8 cm. od dolnego brzegu rękawów naszyte patki wycięte na końcu w ząb, szerokości 4-ch cm., długości 16 cm., poczynając od szwa łokciowego. Na patkach tych naszyta taśma srebrna oksydowana 1 cm. szeroka i 4 cm. długa w odległości 1,5 cm. od brzegu patek, licząc od szwa wewnętrznego;

3. przodownik — po dwie taśmy na patkach u rękawów tych samych rozmiarów, jak u starszego strażnika z takiejże taśmy w odległości 5 mm. jedną od drugiej,

4. starszy przodownik — trzy taśmy na patkach u rękawów tych samych wymiarów i odległości, jak u przodownika.

§ 4. Wyżsi funkcjonariusze:

- a) kurtka kroju frencha francuskiego, zapinana na 7 guzików z naszytymi 4-ma kieszeniami, zapinanymi na 1 guzik. Długość kurtki taka, aby dół poły z tyłu dotykał do płaszczyzny siedzenia przy postawie siedzącej; z tyłu kurtki rozcięcie od pasa w dół (tabl. 9). Kołnierz stojąco wykładany z patkami, jak u niższych funkcjonariuszów z tą zmianą, że zamiast metalowego orzełka w obramowaniu takiż orzełek haftowany. Na rękawach mankiet szerokości 10 cm. Naramienniki jak u niższych funkcjonariuszów lecz bez cyfr;
- b) spodnie — jak u niższych funkcjonariuszów;
- c) płaszcz — jak u niższych funkcjonariuszów bez numerów na naramiennikach; kieszenie ukośne (oficerskie);
- d) czapka — jak u niższych funkcjonariuszów z następującymi zmianami: naokoło daszka wypustka ciemno - zielona, pod orłem bączek srebrny, oksydowany średnicy 2 cm. (tabl. 10); daszek z czarnej skóry lakierowanej, okuty białą blachą oksydowaną szerokości 1 cm.;
- e) obuwie — jak u niższych funkcjonariuszów;
- f) pas główny rzemienny koloru ciemno - brązowego z paskiem pomocniczym przez ramię;
- g) guziki — typu wojskowego (oficerskie);
- h) broń: szabla typu oficerskiego i pistolet automatyczny typu, jaki ustali Naczelny Inspektor Straży Celnej. Szabla przy pasie na skórzanych rapciach lub żabce koloru ciemno-brązowego. Do szabli temblak ze srebrnego oksydowanego płaskiego sznura szer. 1 cm. grub. 3 mm. z amarantową taśmą szer. 2 mm. wplecioną w sznur w odległości 2 cm. jeden skręt od drugiego, długości (złożonej podwójnie) — 35 cm. Obsada chwasta w przekroju poziomym owalna o 3 mm. szersza od sznura, chwast srebrny oksydowany na trzonie z nici jedwabnych amarantowych z jednej warstwy frendzli długości 4 cm. dołem spiętych;

- i) ostrogi i akselbanty: wyżsi funkcjonariusze, pełniący służbę konno, mają prawo noszenia ostróg; adjutanci — pojedynczych akselbantów koloru khaki;
- j) oznaki stopni (tabl. 11):

1. podkomisarz na zewnętrznej stronie obu rękawów kurтки w odległości 5 cm. od dolnego brzegu rękawów oraz na zewnętrznej stronie obu rękawów płaszcza w odległości 8 cm. do dolnego brzegu rękawów naszyte patki wycięte w końcu w ząb, szerokości 4 cm. długości 16 cm., poczynając od szwa łokciowego. Na patkach tych po jednej haftowanej gwiazdce oksydowanej typu oficerskiego w odległości 1 cm. od brzegu patek, licząc od szwa wewnętrznego,

2. komisarz — patki na rękawach, jak u podkomisarza, po dwie gwiazdki na patce, odległość między końcami gwiazdek 3 mm.,

3. starszy komisarz — patki na rękawach jak u podkomisarza, po trzy gwiazdki na patce,

4. inspektor — patki na rękawach, jak u podkomisarza, lecz po brzegach obszyte haftem srebrnym oksydowanym szerokości 0,6 cm.; na każdej patce jedna gwiazdka, jak u podkomisarza,

5. starszy inspektor — patki na rękawach jak u inspektora; po dwie gwiazdki na każdej patce.

Oznaki dla Naczelnego Inspektora zostaną ustalone oddzielnym rozporządzeniem.

§ 5. Funkcjonariusze wyżsi otrzymują zgodnie z art. 22 ustawy z dnia 9-go października 1923 r. o uposażeniu funkcjonariuszów państwowych i wojska (Dz. U. R. P. Nr. 116, poz. 924) dodatki na umundurowanie, wymienione w art. 21 tejże ustawy.

Niżsi funkcjonariusze Straży Celnej otrzymują do użytku całkowite umundurowanie i uzbrojenie od Skarbu w terminach, określonych przez Naczelnego Inspektora Straży Celnej.

§ 6. Czasokresy używalności, wydawanych funkcjonariuszom niższym Straży Celnej przedmiotów umundurowania, ustanawiać będzie naczelny Inspektor Straży Celnej.

§ 7. Po upływie czasokresu używalności przechodzi umundurowanie (kurtka, spodnie, płaszcz, czapka i obuwie) na własność funkcjonariusza niższego.

W razie utraty lub zniszczenia umundurowania albo jego części przed upływem czasokresu używalności z winy funkcjonariusza niższego otrzymuje on nowe umundurowanie, względnie jego części za opłatą pełnej wartości.

Jeżeli utrata lub zniszczenie umundurowania albo jego części nastąpiła bez winy funkcjonariusza niższego, w związku ze służbą lub wskutek nieszczęśliwego wypadku, otrzymuje on nowe umundurowanie, względnie jego części bezpłatnie.

W razie wystąpienia lub wydalenia funkcjonariusza niższego ze służby w Straży Celnej przed upływem czasokresu używalności, umundurowanie ma być zwrócone i może być wydane innemu funkcjonariuszowi niższemu po przeprowadzeniu dezynfekcji i reparacji z odpowiednio skróconym czasokresem używalności. Władza służbowa może jednak pozostawić funkcjonariuszowi niższemu umundurowanie za opłatą odpowiedniej kwoty, obliczonej w stosunku

do kosztu, wyłożonego na umundurowanie przez Skarb Państwa, i czasu używania.

W razie przejścia funkcjonariusza niższego na emeryturę oraz w razie jego śmierci, umundarowanie (kurtka, spodnie, płaszcz, czapka i obuwie) nie podlega zwrotowi.

W wypadkach pozostawienia umundurowania funkcjonariuszowi niższemu, z którym stosunek został rozwiązany lub który przeszedł na emeryturę, jak również przed wyjściem umundurowania z użytku funkcjonariusza po upływie czasokresu używalności, oraz w razie rozwiązania stosunku z wyższym funkcjonariuszem lub w razie przejścia wyższego funkcjonariusza na emeryturę, mają być odjęte od umundurowania oznaki służbowe i guziki z godłem państwowem.

§ 3. Szczegółowe przepisy o noszeniu umundurowania w służbie i poza służbą, jak również o no-

szczeniu ubrania cywilnego przez funkcjonariuszów Straży Celnej wyda Naczelny Inspektor Straży Celnej.

§ 9. Wszyscy funkcjonariusze Straży Celnej obowiązani są zmienić dotychczasowe oznaki szarż i stopni oraz naramienniki i patki, niezgodne z powyżej wymienionymi, do dnia 31 marca 1928 r. Termin donoszenia płaszczy, bluz, spodni i czapek koloru zielonego ustali Naczelny Inspektor Straży Celnej.

§ 10. Rozporządzenie niniejsze wchodzi w życie z dniem ogłoszenia. Z dniem tym traci moc obowiązującą rozporządzenie Ministra Skarbu z dnia 20 listopada 1926 r. w sprawie umundurowania funkcjonariuszów Straży Celnej (Dz. U. R. P. Nr. 121, poz. 701).

Minister Skarbu. *G. Czechowicz*

Załącznik do rozp. Min. Skarbu z dn. 8 lutego 1928 r. (poz. 223).

Tabela 1

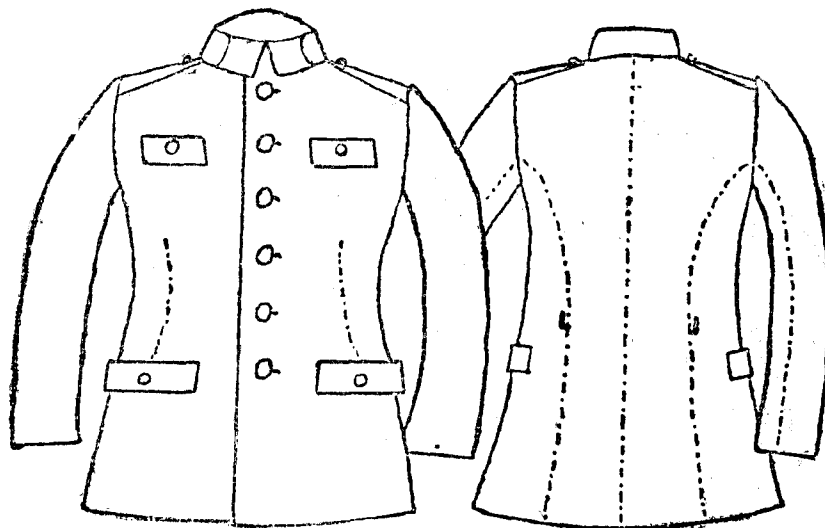


Tabela 2

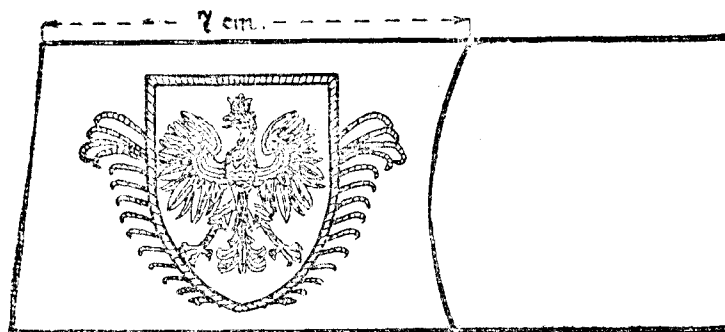
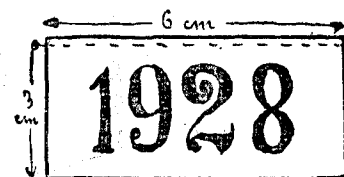
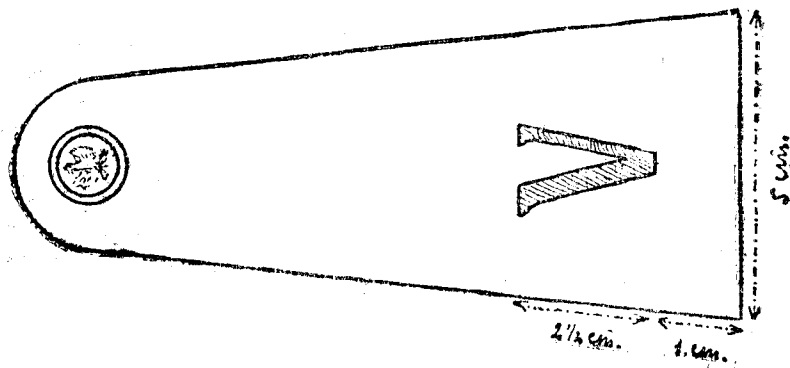


Tabela 3.



Tablica 4



Tablica 5



Tabela 6

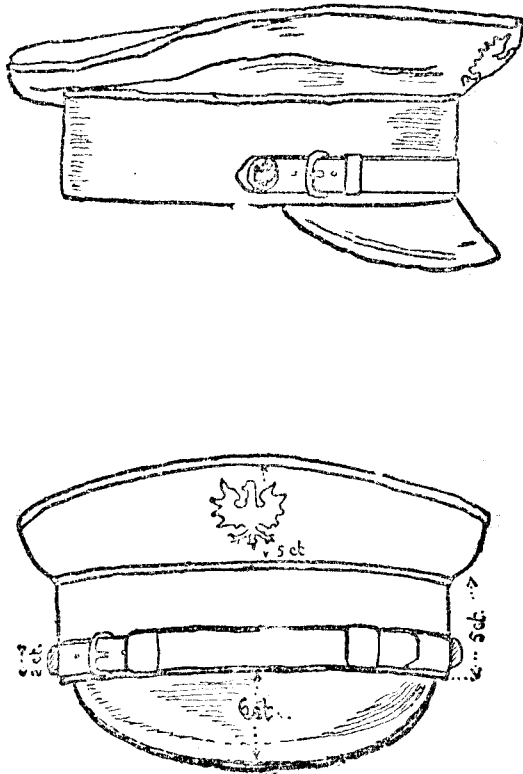


Tabela 7



Tabela 8

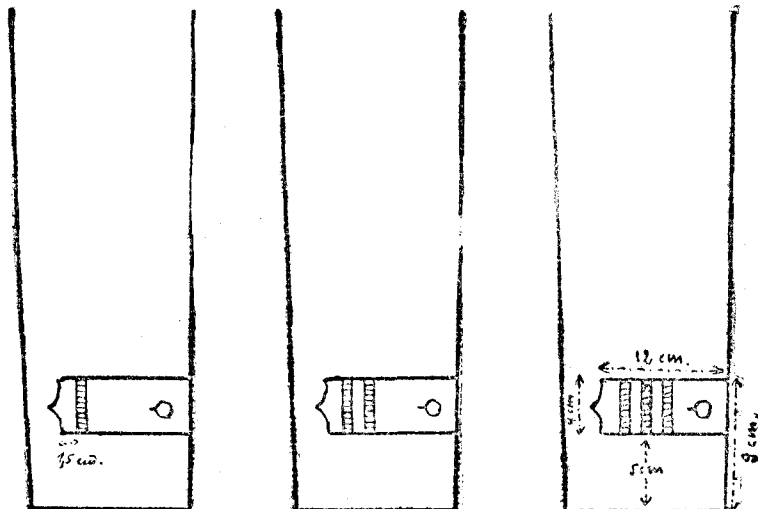


Tabela 9

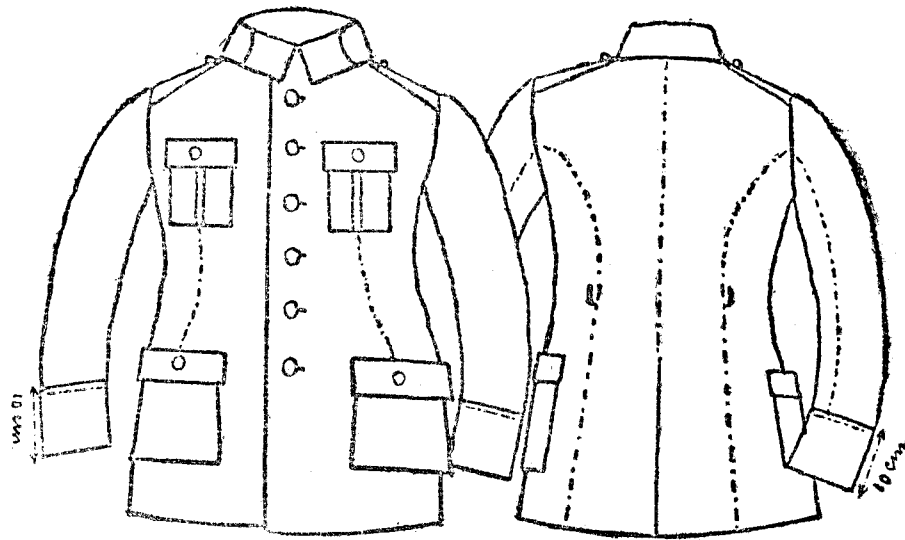


Tabela 10

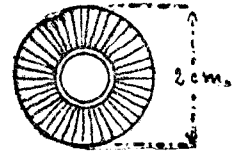


Tabela 11

