



### T R E Ś Ć :

#### ROZPORZĄDZENIA RADY MINISTRÓW:

<b>Poz.:</b>	420—z dnia 24 czerwca 1929 r. o umundurowaniu urzędników celnych . . . . .	805
	421—z dnia 4 lipca 1929 r. o zmianie granic miasta Kutna, w powiecie kutnowskim, województwie warszawskim . . . . .	809

#### ROZPORZĄDZENIA MINISTRÓW:

<b>Poz.:</b>	422—Robót Publicznych w porozumieniu z Ministrem Spraw Wewnętrznych z dnia 18 kwietnia 1929 r. rozciągające przepisy policyjno-budowlane dla gmin miejskich na niektóre osiedla gmin wiejskich na obszarze województwa łódzkiego . . . . .	810
	423—Skarbu w porozumieniu z Ministrem Sprawiedliwości z dnia 11 czerwca 1929 r. w sprawie urzędowych blankietów wekslowych . . . . .	813
	424—Komunikacji z dnia 6 czerwca 1929 r. w sprawie przepisów o ruchu tramwajów elektrycznych w miastach . . . . .	814
	425—Pracy i Opieki Społecznej, Ministra Spraw Wojskowych i Ministra Skarbu z dnia 15 czerwca 1929 r. w sprawie podziału zakresu działania Ministrów przy wykonaniu ustawy o zaopatrzeniu inwalidów wojennych i ich rodzin oraz o zaopatrzeniu rodzin po poległych i zmarłych lub zaginionych bez własnej winy, których śmierć, względnie zaginięcie, pozostaje w związku przyczynowym ze służbą wojskową. . . . .	818
	426—Pracy i Opieki Społecznej z dnia 1 lipca 1929 r. w sprawie przyznania prawa do zasiłków częściowo zatrudnionym robotnikom przemysłu włókienniczego na terenie m. Łodzi . . . . .	820

### 420.

#### ROZPORZĄDZENIE RADY MINISTRÓW

z dnia 24 czerwca 1929 r.

##### o umundurowaniu urzędników celnych.

Na podstawie art. 35 ust. 2 ustawy z dnia 17 lutego 1922 r. o państwowej służbie cywilnej (Dz. U. R. P. Nr. 21, poz. 164) zarządza się co następuje:

**§ 1.** Umundurowanie urzędników celnych winno odpowiadać niżej podanym przepisom i wzorom.

**§ 2.** Zasadniczy kolor munduru jest ciemnozielony, zaś dystynkcji — złoty; guziki z żółtego metalu (złota) z orłem państwowym; rozmiary guzików: duży — 23 mm. średnicy, mały — 17 mm. średnicy.

**§ 3.** Mundur składa się z kurtki, spodni, płaszczka i czapki.

a) Kurtka kroju kurtki oficerów marynarki (tabl. Nr. 1) z dwoma rzędami guzików dużych, w każdym rzędzie po 4; zapinana na 3 guziki; u dołu kurtki 2 kieszenie boczne. Długość kurtki taka, aby dół jej z tyłu dotykał płaszczyzny siedzenia przy pozycji siedzącej. Na kołnierzu patki z zielonego

aksamitu, koloru nieco jaśniejszego od koloru munduru, w kształcie prostokąta o podstawie 3 cm. i wysokości 5 cm., zakończonego u góry trójkątem równoramiennym o wysokości 2 cm.; u góry patki łaska Merkurego w wieńcu z liści laurowych i dębowych, długości 2 cm., z żółtego metalu (tabl. Nr. 2).

Do kurtki należy nosić koszulę białą, oraz biały kołnierz stojący z rożkami i krawat (muszkę) czarny, lub biały kołnierz stojący, wykładany i krawat długi czarny.

b) Spodnie długie do trzewików, kroju cywilnego, równej szerokości w dole i w kolanie (bez mankietów). Trzewiki tylko czarne.

c) Płaszcz kroju płaszczka oficerów marynarki (tabl. Nr. 3) cały na podszewce, z dwoma rzędami guzików dużych, w każdym rzędzie po 6, zapinany na 4 guziki, a podczas zimna na 6 guzików; w tyle dragon przytwierdzony w stanie zapomocą dwóch dużych guzików; u dołu z tyłu rozcięcie z czterema małymi guzikami. Na kołnierzu płaszczka patki takie, jak na kołnierzu kurtki.

d) Czapka angielska, kroju czapek oficerów marynarki (tabl. 4 a i b) z sukna koloru munduru, z daszkiem i podpinką ze skóry czarnej lakierowanej; podpinka przytwierdzona do czapki na dwóch

małych guzikach. Wokoło czapki aksamitny otok koloru patek; na rondzie czapki nad otokiem orzeł państwowy bez tarczy, z białego metalu (srebrny) (tabl. Nr. 5), na otoku nad podpinką laska Merkurego w wieńcu z liści laurowych i dębowych.

Wymiary: wysokość ronda 5 cm., wysokość otoku 5 cm., długość daszka 5 cm., szerokość podpinkki 1½ cm., wysokość orła 4 cm., wysokość laski Merkurego 2 cm.

#### § 4. Oznaki stopni służbowych.

Na czapce wzdłuż górnej krawędzi otoku złoty płaski sznur, szerokości 6 mm. (tabl. Nr. 4-a), ponadto u urzędników od VIII st. sł. wżwyż poniżej tego sznura w odstępach 3 mm. drugi, płaski sznur o szerokości 2 mm. (tabl. 4-b).

Na patce kołnierza kurtki: złote haftowane sześciopromienne gwiazdki o promieniu 1 cm., ponadto u urzędników od VIII st. sł. wżwyż — złota haftowana taśma szerokości 5 mm.

Urzędnik XII st. sł. nie ma żadnych oznak stopnia na patce.

Urzędnik XI st. sł. ma na patce jedną gwiazdkę (tabl. 6).

Urzędnik X st. sł. ma na patce dwie gwiazdki (tabl. 7).

Urzędnik IX st. sł. ma na patce trzy gwiazdki (tabl. 8).

Urzędnik VIII st. sł. ma na patce wzdłuż jej dolnego brzegu taśmę haftowaną szerokości 5 mm. i jedną gwiazdkę (tabl. 9).

Urzędnik VII st. sł. ma taśmę jak urzędnik VIII st. sł. i dwie gwiazdki.

Urzędnik VI st. sł. ma taśmę jak urzędnik VIII st. sł. i trzy gwiazdki.

§ 5. Urzędnikom celnym dozwolone jest noszenie munduru także poza służbą.

§ 6. Urzędnikom celnym przeniesionym w stan spoczynku nie przysługuje prawo noszenia munduru.

§ 7. Wszyscy urzędnicy celni, używający munduru służbowego, obowiązani są zmienić dotychczasowe oznaki stopni oraz szczegóły munduru, niezgodne z przepisami niniejszego rozporządzenia, do trzech miesięcy od dnia jego ogłoszenia.

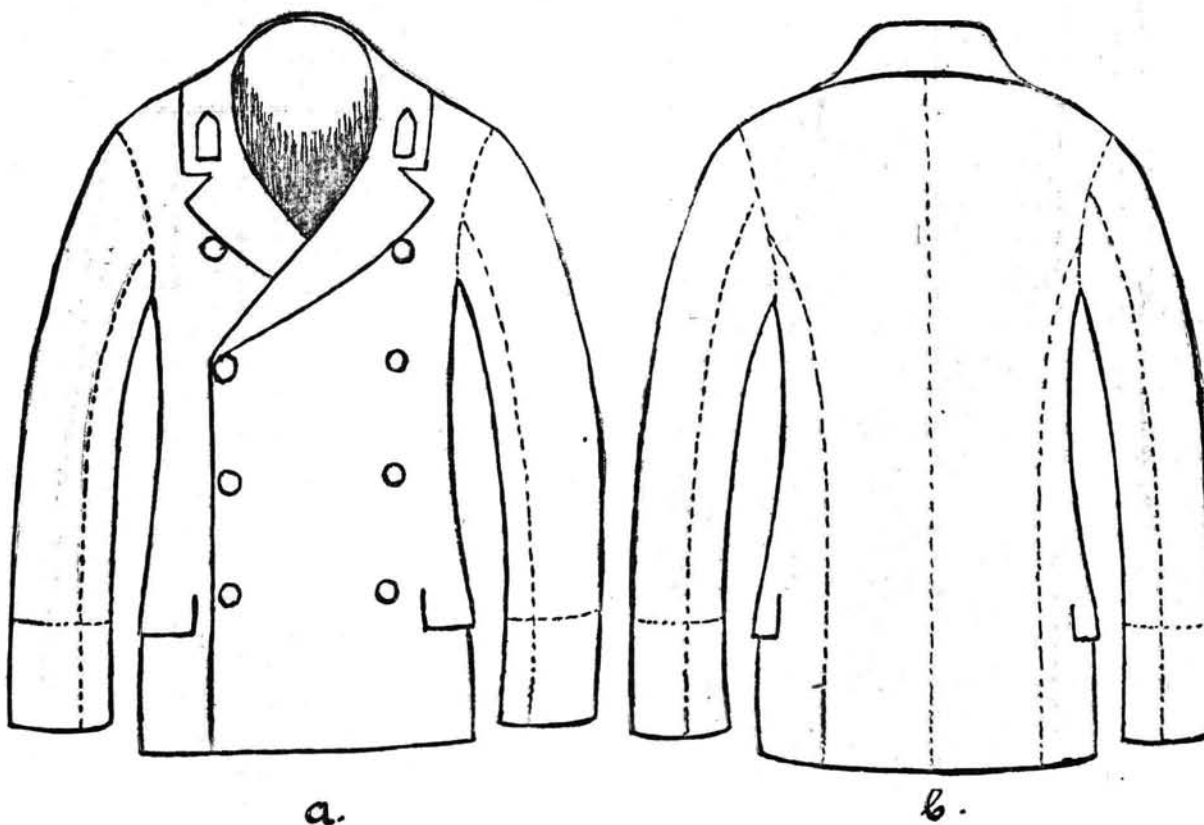
§ 8. Rozporządzenie niniejsze obowiązuje na całym obszarze Rzeczypospolitej i wchodzi w życie z dniem ogłoszenia.

Równocześnie traci moc obowiązującą rozporządzenie Ministra Skarbu z dnia 17 lipca 1920 r. w przedmiocie umundurowania urzędników celnych (Monitor Polski Nr. 175).

Prezes Rady Ministrów: *Świtalski*

Kierownik Ministerstwa Skarbu: *Ignacy Matuszewski*

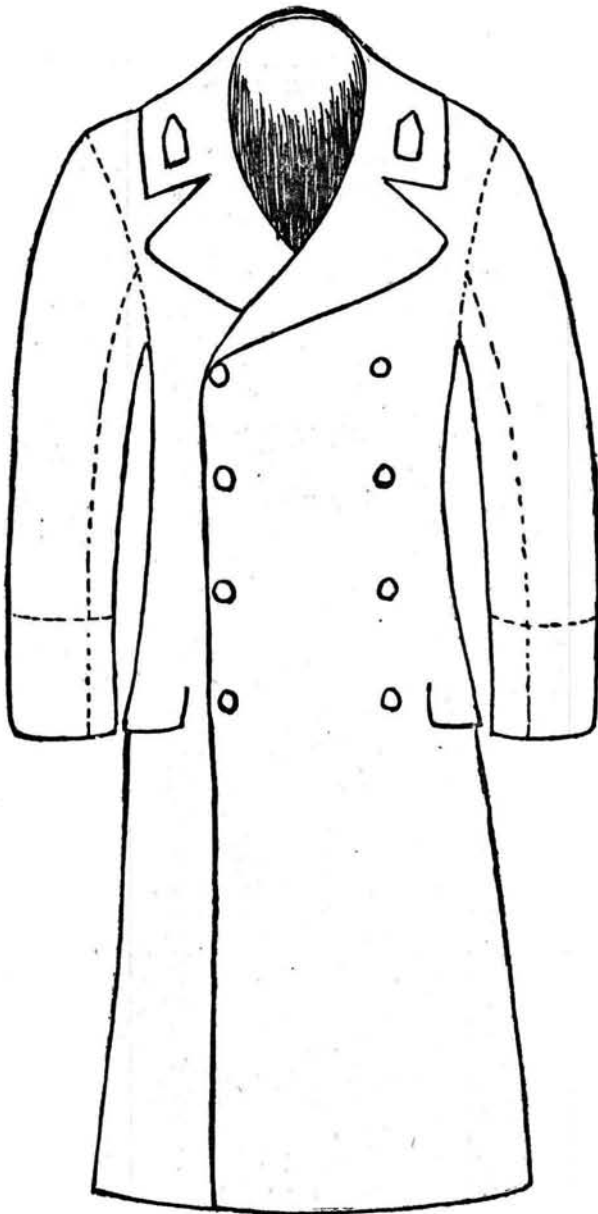
Tab. 1.



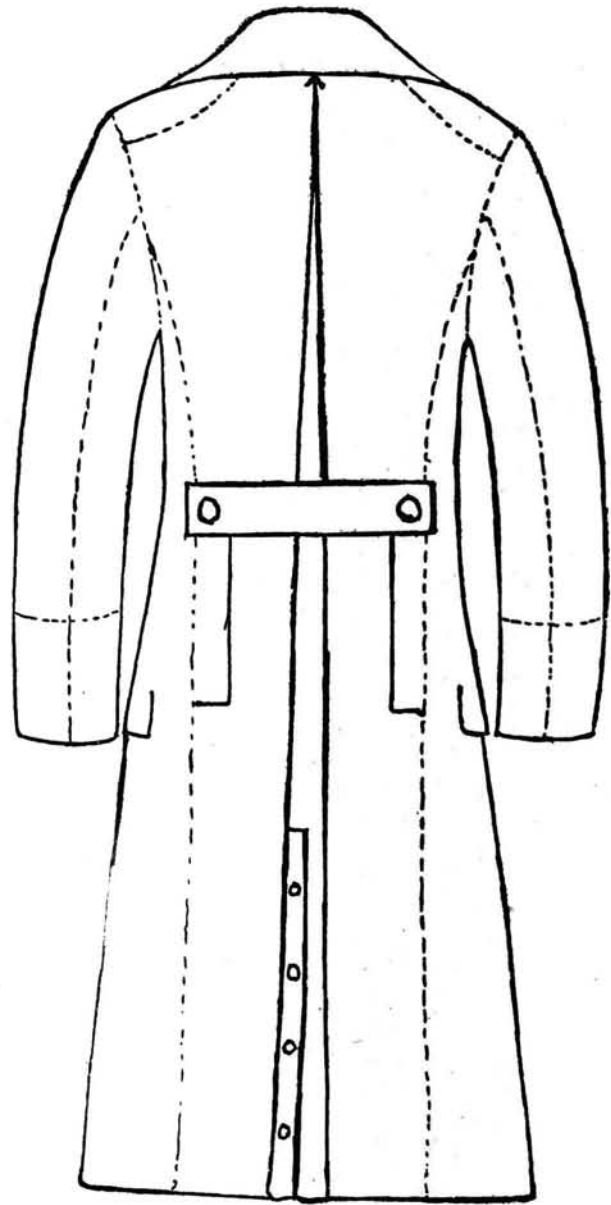
Tab. 2.



Tab. 3.

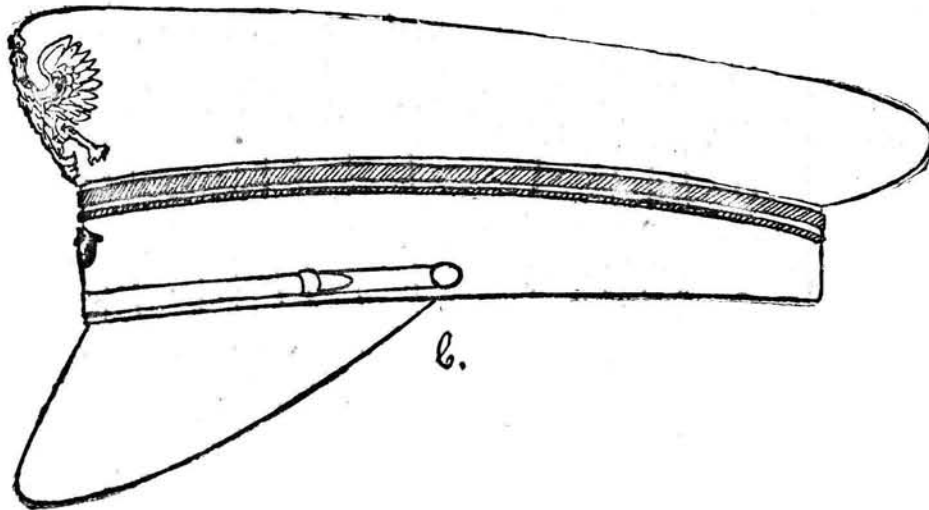
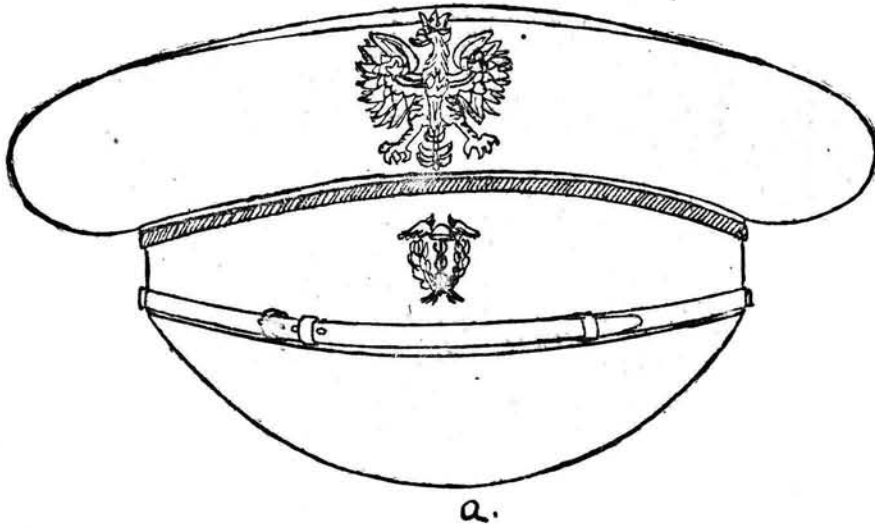


a.



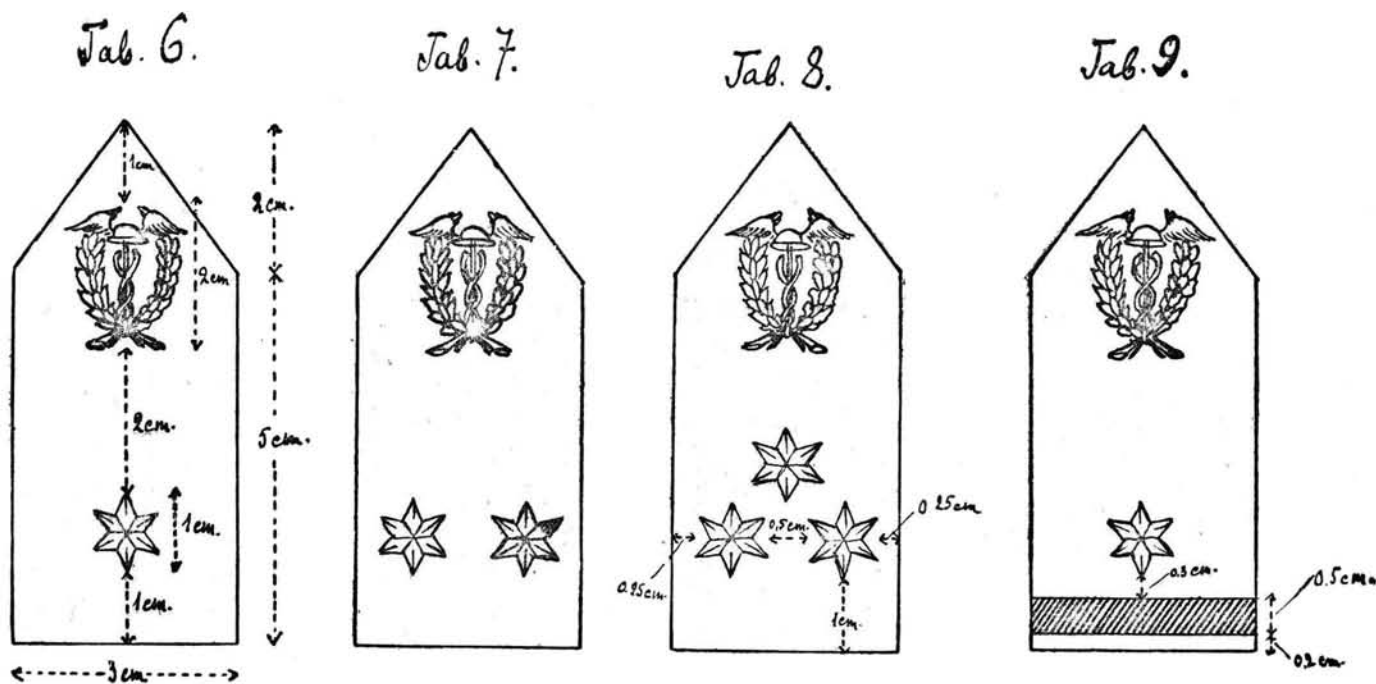
b1

Tab. 4.



Tab. 5.





421.

## ROZPORZĄDZENIE RADY MINISTRÓW

z dnia 4 lipca 1929 r.

## o zmianie granic miasta Kutna, w powiecie kutnowskim, województwie warszawskim.

Na podstawie art. 1 i 2 ustawy z dnia 20 lutego 1920 r. w przedmiocie zaliczania osad wiejskich w poczet miast oraz zmiany granic miast na obszarze b. zaboru rosyjskiego (Dz. U. R. P. Nr. 19, poz. 92), zarządza się co następuje:

§ 1. Z gminy wiejskiej Kutno, w powiecie kutnowskim, województwie warszawskim, wyłącza się miejscowości: osadę fabryczną Konstancja i wąski pas z folwarku Gnojna, przeznaczony na parcelację; folwark Gnojno; folwark Kutno wraz z parkiem już parcelowanym; wieś Łąkoszyn poduchowny; osadę Łąkoszyn z kolonją Józefów; wieś Raszew wraz z należącą do niej wyspą tej samej nazwy, położoną przy polnej drodze Kutno — Gołębiówek; łąki folwarku Kutno; grunta cukrowni „Konstancja”; wieś Gnojnek; wieś Piaski — i włącza się je do miasta Kutna, w tymże powiecie i województwie.

Granica tak rozszerzonego miasta Kutna jest następująca:

**od strony wschodniej:** poczynając od punktu znajdującego się na torze kolejowym Kutno — Warszawa, biegnie ona w kierunku północnym, wzdłuż dotychczasowych granic, oddzielając linią łamaną grunta majątku Malina i wsi Sieciechów od ziem miasta częściowo miedzami, częściowo polnemi drogami, aż do szosy Kutno — Gostynin;

**skąd od strony północnej:** biegnie dalej wzdłuż tej szosy w kierunku południowym do przecięcia się z drogą, wiodącą wzdłuż wsi Kościuszkowo. Następnie granica miasta prowadzi po drodze polnej wzdłuż całej wsi Kościuszkowo do ziem majątku Gołębiów, poczem dalej drogami polnemi w kierunku południowym i zachodnim po linii granic ziem wsi Gołębiów i Walentynów do przecięcia z rzeką Ochnią, która oddziela ziemie wsi Walentynów od miejskich. Dalej od mostu na wspomnianej rzece Ochni i drodze Kutno — Gołębiówek granica biegnie łamanymi linjami wzdłuż granic ziem wiosek Dybów i Walentynów do rzeki wpadającej do Ochni, która to rzeczka następnie w kierunku zachodnio - północnym stanowi granice miasta oddzielając od tegoż ziemie folwarku Gołębiówek do punktu przecięcia z torem kolejowym kolei Kutno — Płock. Od tego punktu granica biegnie linią łamaną do drogi polnej i tąż drogą dochodzi do przecięcia z linią kolejową Kutno — Włocławek, wzdłuż granic ziem folwarku Gołębiówek;

**dalej od strony zachodniej:** granica idzie w kierunku wschodnim wzdłuż toru kolejowego do punktu, gdzie stykają się ziemie wsi Gnojnek i folwark Krzesin, poczem biegnie w kierunku południowym do spotkania się z szosą Kutno — Krośniewice;

**od tego punktu od strony południowej:** granica biegnie w kierunku wschodnim wzdłuż tej szosy do polnej drogi oddzielającej ziemie majątku Gnojno od ziem rozparcelowanych z folwarku Gnojno, stąd łamanymi linjami wciąż oddzielając ziemie parcelowane z folwarku Gnojno od ziem majątku Gnojno dochodzi do punktu granicy tychże ziem z ziemiami wsi Dudki, poczem przecinając pod prostym kątem szosę Kutno — Łęczycza dochodzi do granicy ziem folwarku Piwki, skąd drogą polną posuwa się w kierunku północno - wschodnim do granicy ziem „po-