

DZIENNIK USTAW



RZECZYPOSPOLITEJ POLSKIEJ

10 stycznia

№ 1.

Rok 1930.

TREŚĆ:

ROZPORZĄDZENIE RADY MINISTRÓW

Poz.: 1—z dnia 4 grudnia 1929 r. o umundurowaniu dozorców celnych. 1

ROZPORZĄDZENIA MINISTRÓW:

- Poz.: 2—Skarbu z dnia 16 grudnia 1929 r. o uzupełnieniu rozporządzenia z dnia 13 października 1928 r. w sprawie wykonania rozporządzenia Prezydenta Rzeczypospolitej z dnia 7 marca 1928 r. o podatku od olejów mineralnych 5
- 3—Skarbu, Przemysłu i Handlu oraz Rolnictwa z dnia 30 grudnia 1929 r. o zmianie rozporządzenia z dnia 19 listopada 1928 r. w sprawie zwrotu cła przy wywozie maszyn włókienniczych 5
- 4—Przemysłu i Handlu z dnia 27 grudnia 1929 r. o zmianie rozporządzenia z dnia 29 marca 1929 r. o wprowadzeniu obowiązku legalizacji nowych, naprawianych i sprowadzanych z zagranicy narzędzi mierniczych niektórych rodzajów przed przeznaczeniem ich do sprzedaży lub oddaniem do użytku 6
- 5—Przemysłu i Handlu z dnia 27 grudnia 1929 r. o dozwoleniu przetwórciom bekonów stosowania wag przesuwnikowych ze skalami wzorcowanymi w jednostkach miar systemu angielskiego 6

1.

ROZPORZĄDZENIE RADY MINISTRÓW

z dnia 4 grudnia 1929 r.

o umundurowaniu dozorców celnych.

Na podstawie art. 35 ust. 2 i art. 104 ust. 1 ustawy z dnia 17 lutego 1922 r. o państwowej służbie cywilnej (Dz. U. R. P. Nr. 21, poz. 164) zarządza się co następuje:

§ 1. Dozorcy celni, jako organa pomocnicze urzędów celnych, obowiązani są do noszenia w służbie munduru według zasad niniejszego rozporządzenia.

§ 2. Zasadniczy kolor munduru jest ciemnozielony, zaś dystynkcji złoty; guziki z złotego meta-

lu (złote) z orłem państwowym; rozmiary guzików: duży 23 mm średnicy, mały 17 mm średnicy.

§ 3. Mundur składa się z kurtki, spodni, płaszcza i czapki.

a) Kurtka jednorzędowa (tabl. 1) bez rozpięcia z tyłu, zapinana na 6 dużych guzików, z wewnętrzniemi 4 kieszeniami, 2 u góry, 2 u dołu, z patkami górniemi (szerokość 12 — 14 cm i wysokość 6 cm) i dolniemi (szerokość 16 — 18 cm i wysokość 7 cm), zapinanemi na 1 mały guzik. Długość kurtki taka, aby dół jej z tyłu dotykał płaszczyzny siedzenia przy pozycji siedzącej. Kołnierz stojąco wykładany, wysokości 5 — 6 cm, zapinany na 3 haftki. Na kołnierzu w rogu laska Merkurego w wieńcu z liści lauowych i dębowych długości 2 cm z złotego metalu (tabl. 2).

b) Spodnie długie do trzewików, kroju cywilnego, równej szerokości w dole i w kolanie (bez mankietów). Trzewiki czarne.

c) Płaszcz dwurzędowy (tabl. 3), po 6 dużych guzików z każdej strony z dwiema kieszeniami. Kołnierz leżący wykładany wysokości 14 cm, zapinany na 1 haftkę. Z tyłu płaszcz, wciętego w stanie, dragon prostokątny, zapinany na 2 duże guziki. Na kołnierzu płaszcz laska Merkurego, jak na kołnierzu kurtki.

d) Czapka angielska (tabl. 4) (okrągła) z sukna mundurowego z daszkiem i podpinką ze skóry czarnej lakierowanej; podpinka przytwierdzona do czapki na dwóch małych guzikach. Na rondzie czapki nad otokiem orzeł państwowy bez tarczy, z białego metalu (srebrny) (tabl. 5); na otoku nad podpinką laska Merkurego z wieńcem z liści laurowych i dębowych.

Wymiary: wysokość ronda 5 cm, wysokość otoku 5 cm, długość daszka 5 cm, szerokość podpinki 1,5 cm, wysokość orła 4 cm, wysokość laski Merkurego 2 cm.

§ 4. Oznaki stopni służbowych są następujące: Dozorca celny ma na lewym rękawie kurtki i płaszcza powyżej łokcia 1 galon złoty szerokości 1 cm w kształcie kąta prostego, zwróconego ostrzem do góry o ramionach długości 5 cm; końce ramion ścięte pionowo (tabl. 6 i 8).

Starszy dozorca celny ma na lewym rękawie dwa złote kąty tych samych wymiarów jak u dozorczy celnego, w odstępnie 1 cm od siebie (tabl. 7 i 9).

§ 5. Dozorcom celnym dozwolone jest noszenie munduru także poza służbą.

§ 6. Dozorcom celnym, przeniesionym w stan spoczynku, nie przysługuje prawo noszenia munduru.

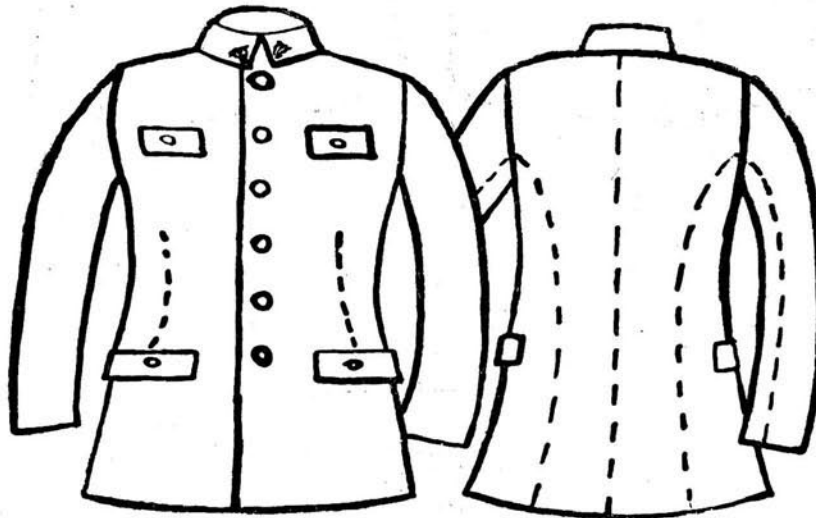
§ 7. Rozporządzenie niniejsze obowiązuje na całym obszarze Rzeczypospolitej i wchodzi w życie z dniem ogłoszenia.

Prezes Rady Ministrów: *Świtalski*

Kierownik Ministerstwa Skarbu: *Ignacy Matuszewski*

Załączniki do rozp. Rady Ministrów z dnia 4 grudnia 1929 r. (poz. 1).

Tabl. 1.



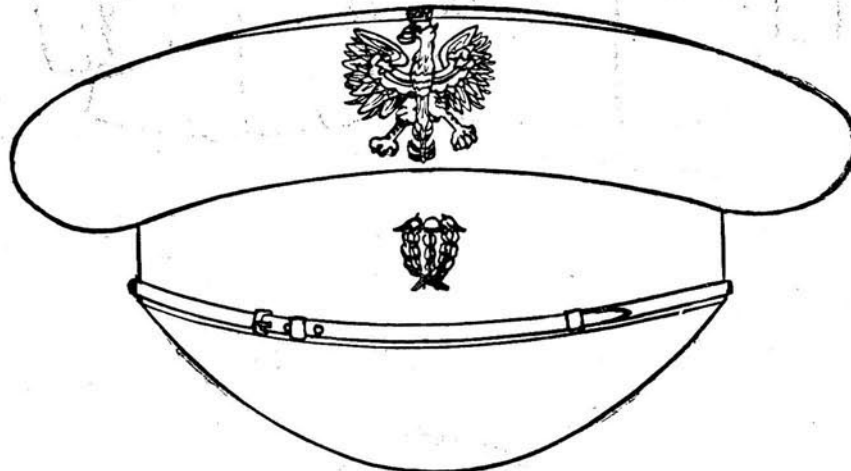
Tabl. 2.



Tabl. 3.

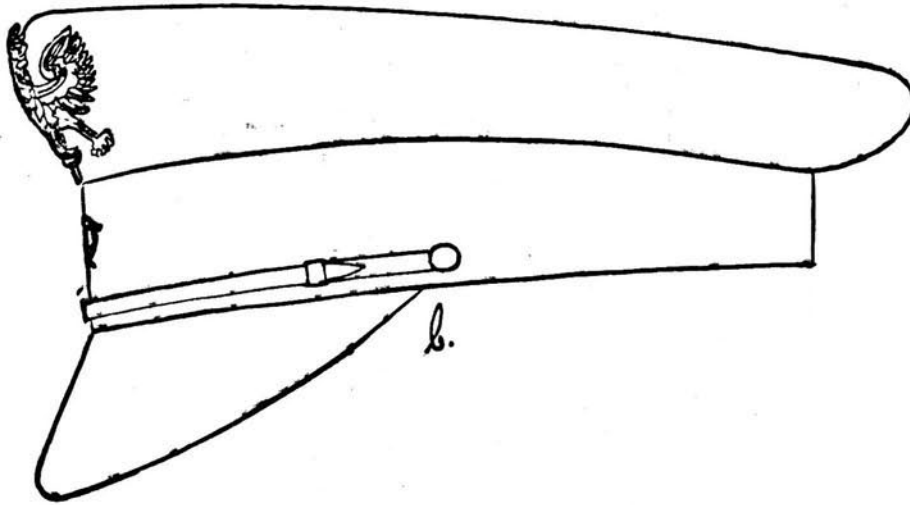


Tabl. 4.



a

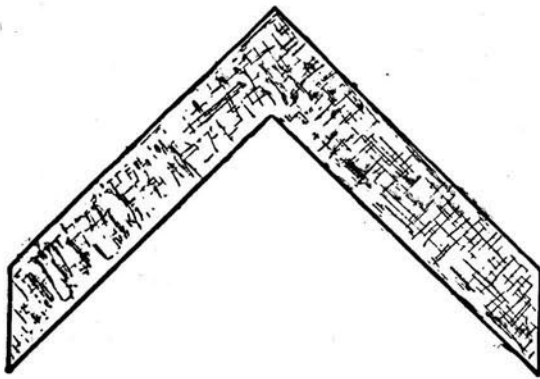
Tabl. 4.



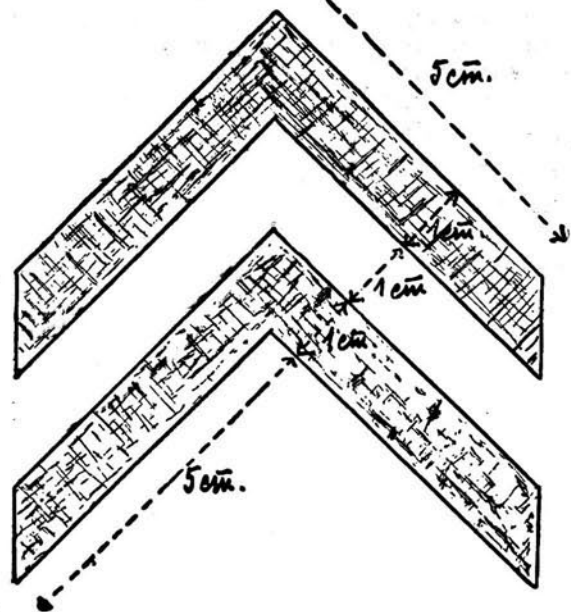
Tabl. 5.



Tabl. 6.



Tabl. 7.



Tabl. 8.



Tabl. 9.



2.

ROZPORZĄDZENIE MINISTRA SKARBU

z dnia 16 grudnia 1929 r.

o uzupełnieniu rozporządzenia z dnia 13 października 1928 r. w sprawie wykonania rozporządzenia Prezydenta Rzeczypospolitej z dnia 7 marca 1928 r. o podatku od olejów mineralnych (Dz. U. R. P. Nr. 97, poz. 862).

Na zasadzie art. 12 i 38 rozporządzenia Prezydenta Rzeczypospolitej z dnia 7 marca 1928 r. o podatku od olejów mineralnych (Dz. U. R. P. Nr. 27, poz. 252) zarządzam co następuje:

§ 1. Paragraf 44 ustęp 3 rozporządzenia z dnia 13 października 1928 r. (Dz. U. R. P. Nr. 97, poz. 862) otrzymuje brzmienie następujące:

„O sposobie ogrodzenia i zabezpieczenia wytwórni stanowi Urząd w zależności od miejscowych warunków. Ilość wyjść z pomieszczeń wytwórni na zewnątrz ogrodzenia powinna być dostosowana do potrzeb przedsiębiorstwa. Dla ruchu osobowego powinno być udostępnione w dzień i w nocy zasadniczo tylko jedno przejście, znajdujące się pod kontrolą organów skarbowych. W wyjątkowych wypadkach może izba skarbową zezwolić na utrzymywanie drugiego przejścia dla ruchu osobowego”.

§ 2. Rozporządzenie niniejsze wchodzi w życie z dniem ogłoszenia.

Kierownik Ministerstwa Skarbu: *Ignacy Matuszewski*

3.

**ROZPORZĄDZENIE MINISTRÓW: SKARBU,
PRZEMYSŁU I HANDLU ORAZ ROLNICTWA**

z dnia 30 grudnia 1929 r.

o zmianie rozporządzenia z dnia 19 listopada 1928 r. w sprawie zwrotu cła przy wywozie maszyn włókienniczych.

Na podstawie art. 7 punkt d) ustawy z dnia 31 lipca 1924 r. w przedmiocie uregulowania stow sunków celnych (Dz. U. R. P. Nr. 80, poz. 777) zarządza się co następuje:

§ 1. Paragraf 1 rozporządzenia Ministrów: Skarbu, Przemysłu i Handlu oraz Rolnictwa z dnia 19 listopada 1928 r. w sprawie zwrotu cła przy wywozie maszyn włókienniczych (Dz. U. R. P. Nr. 96, poz. 851), w brzmieniu nadanem rozporządzeniem z dnia 23 kwietnia 1929 r. (Dz. U. R. P. Nr. 36, poz. 325), otrzymuje brzmienie następujące:

„Przy wywozie zagranicę maszyn włókienniczych oraz ich części wytworzonych w kraju przyznaje się zwrot cła, uiszczanego za sprowadzone z zagranicy zużyte do wyrobu tych towarów materiały, podług następujących norm: za 100 kg maszyn włókienniczych: tkackich (krosien mechanicznych), pomocniczych (żakardowych i nicielnicowych), przędzalniczych, przygotowawczych oraz do apretury, wymienionych w poz. 167 p. 20 b), c) i d), 22, 23, 24 i 25 tar. celn., jak również części tychże maszyn — zł 29—”.

§ 2. Rozporządzenie niniejsze wchodzi w życie 5-go dnia po ogłoszeniu.

Kierownik Ministerstwa Skarbu: *Ignacy Matuszewski*

Minister Przemysłu i Handlu: *E. Kwiatkowski*

Kierownik Ministerstwa Rolnictwa:

Wiktor Leśniewski