

DZIENNIK USTAW



RZECZYPOSPOLITEJ POLSKIEJ

5 kwietnia

№ 25.

Rok 1930.

TREŚĆ:

ROZPORZĄDZENIA RADY MINISTRÓW:

Poz.: 222—z dnia 1 marca 1930 r. o umundurowaniu i oznakach służbowych funkcjonariuszów administracji lasów państwowych	343
223—z dnia 27 marca 1930 r. w sprawie uzupełnienia rozporządzenia Rady Ministrów z dnia 26 czerwca 1924 r. o ustanowieniu tabeli stanowisk we władzach i urzędach państwowych	356
224—z dnia 29 marca 1930 r. w sprawie zmiany przepisów o należnościach za podróże służbowe, delegacje (odkomenderowania) i przeniesienia, odbywane poza granicami Państwa	356

ROZPORZĄDZENIA MINISTRÓW:

Poz.: 225—Skarbu, Przemysłu i Handlu oraz Rolnictwa z dnia 14 marca 1930 r. w sprawie częściowej zmiany taryfy celnej	358
226—Skarbu z dnia 17 marca 1930 r. w sprawie dodatkowego cennika detalicznej sprzedaży specjalnych wyrobów tytoniowych	358
227—Skarbu z dnia 17 marca 1930 r. w sprawie zmiany § 12 rozporządzenia Ministra Skarbu z dnia 25 lutego 1928 r. o trybie i zasadach prowadzenia rejestru małych towarzystw ubezpieczeń wzajemnych	358

222.

ROZPORZĄDZENIE RADY MINISTRÓW

z dnia 1 marca 1930 r.

o umundurowaniu i oznakach służbowych funkcjonariuszów administracji lasów państwowych.

Na podstawie art. 35 ust. 2 i art. 104 ust. 1 ustawy z dnia 17 lutego 1922 r. o państwowej służbie cywilnej (Dz. U. R. P. Nr. 21, poz. 164) oraz § 17 ust. 3 i art. 22 rozporządzenia Prezydenta Rzeczypospolitej z dnia 30 grudnia 1924 r. o organizacji administracji lasów państwowych (Dz. U. R. P. Nr. 119, poz. 1079) w brzmieniu, ustalonym rozporządzeniem Prezydenta Rzeczypospolitej z dnia 22 marca 1928 r. (Dz. U. R. P. Nr. 38, poz. 373) zarządza się co następuje:

§ 1. Umundurowanie i oznaki służbowe funkcjonariuszów administracji lasów państwowych winny odpowiadać niżej podanym przepisom i wzorom.

§ 2. Zasadniczy kolor munduru jest brunatnozielony („khaki”); guziki z białego metalu (srebrne) z orłem państwowym; rozmiary guzików: duży — 23 mm, mały 17 mm średnicy.

§ 3. Umundurowanie urzędników składa się z kurtki, spodni, płaszcza i czapki:

a) Kurtka kroju wojskowego (tabl. 1), zapinana na 7 guzików, z 4 kieszeniami naszytymi, zapinanymi na jeden guzik. Długość górnych łat kieszeniowych 14 — 15 cm, dolnych 20 — 22 cm; szerokość pierwszych — 13 cm, drugich — u góry 16 cm, u dołu 20 cm. Górne łaty kieszeniowe mają pośrodku fałdy o szerokości 4 cm. Mankiety rękawów mają wyso-

kość 10 cm i są zapinane na dwa małe guziki mundurowe. Długość kurtki taka, aby dół poły z tyłu dotykał do płaszczyzny siedzenia przy pozycji siedzącej; z tyłu kurtki rozcięcie od pasa w dół. Kołnierz stojąco wykładany z naszytymi patkami w kształcie równoległoboku — z ciemnozielonego aksamitu, obramowanymi sukieną wypustką zieloną, węższymi o jeden centymetr od wysokości kołnierza, o bocznych długościach po 9 cm. Tylny, węższy bok patki ma wycięty kąt prosty. Na patkach nakładane lub haftowane dwie gałązki dębowe srebrne. Na ramionach kurtki naramienniki z tego samego sukna co kurtka, o szerokości 5 cm przy wszyciu, zwężające się ku górze do 3,5 cm, w szerszym końcu przyszyte do kurtki, w węższym zaś zapinane na małe guziki mundurowe (tabl. 7).

Urzednicy pierwszej i drugiej kategorii, z pośród zaś trzeciej kategorii urzednicy zajęci w biurach mogą nosić kurtki z kołnierzami wykładanymi, zapinane na pięć dużych guzików mundurowych (tabl. 2).

Do kurtki z kołnierzem wykładanym należy nosić koszulę białą oraz biały kołnierz stojący, lub stojąco wykładany i krawat czarny (długi lub muszkę).

b) Spodnie z sukna barwy kurtki, zwykle do butów, lub do jazdy konnej (breechesy); również mogą być noszone długie spodnie do trzewików, kroju cywilnego, o szerokości równej w dole i w kolanie (bez mankietów).

c) Płaszcz (tabl. 3) koloru kurtki, dwurzędowy, po sześć guzików mundurowych z każdej strony, z kołnierzem leżąco-wykładanym o szerokości 14 cm. Patki i naramienniki jak u kurtki. Na rękawach mankiety o szerokości 16 cm. Z każdego boku płaszcza po jednej kieszeni. Nad lewą klapą kieszeniową otwór o długości 6 cm na kordelas. Z tyłu płaszcza, wciętego w stanie, pęto (dragonik) prostokątne, o wysokości 5 — 6 cm, a o długości 20 — 22 cm, zapinane na dwa duże guziki mundurowe. Pod pętem po obu stronach pleców dwie listewki, każda o długości 20 cm i szerokości górnej — 4,5 cm, dolnej zaś 6 cm, wystające na 2 cm nad górną krawędzią pęta. Płaszcz w tyle posiada rozcięcie sięgające od dołu do płaszczyzny siedzenia.

d) Czapka angielska (tabl. 6 b i 6 c) z sukna mundurowego z czarnym daszkiem, o szerokości 6 cm, z brzegiem okutym blachą z białego metalu. Podpinka czarna skórzana, o szerokości 2 cm. Otok czapki o wysokości 5 cm z ciemnozielonego aksamitu, nad nim orzeł państwowy srebrny o wysokości 4 cm (tabl. 11 a), na otoku dwie, złożone nakrzyż gałązki dębowe, srebrne, haftowane (tabl. 11). Wysokość kwaterek 5 — 6 cm. Naokoło górnej krawędzi czapki wypustka zielona.

§ 4. Umundurowanie niższych funkcjonariuszów składa się z kurtki, spodni, płaszcza i czapki:

a) Kurtka (tabl. 4) zapinana na 6 guzików, bez rozcięcia z tyłu z 4 zewnętrznymi kieszeniami (po dwie u góry i u dołu) z patkami górnymi o szerokości 13 cm i o wysokości 6 cm i dolnymi — o szerokości 17 cm i wysokości 7 cm, zapinanymi na mały guzik mundurowy. Nad lewą dolną klapą kieszeniową otwór o długości 6 cm na kordelas. Długość kurtki taka, by dół poły z tyłu dotykał do płaszczyzny siedzenia przy pozycji siedzącej; kołnierz stojąco-wy-

kładany o wysokości 5 — 6 cm z naszytymi patkami sukienkami koloru zielonego w kształcie równoległoboku o jeden centymetr węższymi od wysokości kołnierza, o bocznych długościach po 9 cm. Tylny, węższy bok patki ma wycięty kąt prosty.

b) Spodnie — jak dla urzędników (§ 3 pkt. b).

c) Płaszcz — jak dla urzędników, lecz zapinany z przodu na 6 dużych guzików mundurowych, umieszczonych w jednym rzędzie pośrodku płaszcza i bez naramienników (tabl. 5).

d) Czapka takiej formy jak dla urzędników, lecz z otokiem z sukna koloru zielonego, nad nim orzeł państwowy, wykonany z białego metalu (srebrny), o wysokości 4 cm (tabl. 6 a).

§ 5. Dyrektorowie Lasów Państwowych i nadleśniczowie noszą na kurtkach i płaszczach patki z ciemnozielonego aksamitu bez obramowań sukiennych.

Pomocnicy leśni i nadzorcy leśni noszą płaszcze i kurtki według wzoru, ustalonego dla urzędników.

Pomocnicy leśni, nadzorcy leśni, starsi gajowi, gajowi i dozorczy leśni noszą na otoku czapki oraz na patkach kurtki i płaszcza dwie złożone nakrzyż gałązki dębowe, wykonane z białego metalu (srebrne).

§ 6. Urzednicy administracji lasow państwowych noszą następujące oznaki stopni służbowych:

A. Urzednicy zajmujący stanowiska III kategorii — na patkach kurtki i płaszcza:

1) urzednik XII i XI st. st. — jedną gwiazdkę srebrną haftowaną;

2) urzednik X st. st. — dwie gwiazdki srebrne haftowane;

3) urzednik IX i VIII st. st. — trzy gwiazdki srebrne haftowane — umieszczone w trójkąt.

B. Urzednicy I i II kategorii do VIII st. st. włącznie noszą na górnej krawędzi otoka czapki jeden sznurek płaski, srebrny, zaś na tylnym wyciętym boku patek jedną taśmę srebrną o szerokości 4 — 5 mm naszytą lub haftowaną równolegle do boków kąta (tabl. 8), oraz na patkach:

1) urzednicy X st. st. — jedną gwiazdkę haftowaną srebrną;

2) urzednicy IX st. st. — dwie gwiazdki haftowane srebrne;

3) urzednicy VIII st. st. — trzy gwiazdki haftowane srebrne, umieszczone w trójkąt.

C. Urzednicy I i II kategorii VII, VI i V st. st. noszą na górnej krawędzi otoka czapki naszyte dwa sznurki płaskie, srebrne, w odległości 5 mm jeden od drugiego. Na tylnym, wyciętym boku patek naszyte lub haftowane równolegle do boków kąta w odległości 3 mm jedna od drugiej dwie taśmy srebrne, o szerokości 4 — 5 mm oraz na patkach:

1) urzednicy VII st. st. — jedną rozetę srebrną;

2) urzednicy VI st. st. — dwie rozety srebrne, naszyte wpoprzek;

3) urzednicy V st. st. — trzy rozety srebrne, umieszczone w trójkąt.

D. Urzednicy IV st. st. noszą na górnej krawędzi otoka czapki trzy sznurki srebrne, płaskie. Patki z galonu srebrnego, matowego, obramowane wypustką zieloną; na galonie tkana taśma srebrna, błyszcząca, zygzakowato załamana w poprzek patki

i jedna rozeta złota. Na otoku czapki oraz na patkach kurtki i płaszcza po dwie złote, haftowane gałki dębowe, złożone nakrzyż.

§ 7. Praktykanci mogą nosić mundury tego kroju, co urzędnicy (§ 3).

Praktykanci, będący kandydatami na stanowiska I i II kategorii noszą na otoku czapki pasek srebrny i na patkach taśmę srebrną według wzoru ustalonego dla urzędników I i II kategorii do VIII st. sł. włącznie (§ 6 pkt. B.).

§ 8. Niżsi funkcjonariusze administracji lasów państwowych noszą na patkach kurtki i płaszcza następujące oznaki służbowe (tabl. 9):

1) gajowi oraz funkcjonariusze zaliczeni do analogicznych grup uposażenia — na przednim brzegu patki pasek z błyszczącej materji, koloru jasnozielonego, szerokości 5 mm, ze srebrną obwódką, naszyty (haftowany) przez całą szerokość patki;

2) starsi gajowi oraz funkcjonariusze zaliczeni do analogicznych grup uposażenia — na przednim brzegu patki dwa paski z błyszczącej materji, koloru jasnozielonego o szerokości po 5 mm, ze srebrną obwódką, naszyte w odstępach 3 mm od siebie przez całą szerokość patki;

3) nadzorcy leśni XV grupy uposażenia oraz inni funkcjonariusze, zaliczeni do analogicznej grupy uposażenia — dwa płaskie sznurki srebrne, o szerokości po 2 mm, naszyte na górnym, przednim i dolnym brzegu patek, w odstępach 2 mm jeden od drugiego;

4) nadzorcy leśni XIV grupy uposażenia, oraz inni funkcjonariusze, zaliczeni do analogicznej grupy uposażenia — dwa płaskie sznurki srebrne o szerokości po 2 mm, naszyte na górnym, przednim i dolnym brzegu patek, w odstępach 2 mm jeden od drugiego, oraz pasek z błyszczącej materji koloru jasnozielonego, szerokości 5 mm ze srebrną obwódką, naszyty (haftowany) na przednim brzegu patki, równoległe do wewnętrznego sznurka srebrnego w odstępach 3 mm;

5) nadzorcy leśni XIII grupy uposażenia oraz inni funkcjonariusze, zaliczeni do analogicznej grupy uposażenia — dwa płaskie sznurki srebrne o szerokości po 2 mm, naszyte na górnym, przednim i dolnym brzegu patek w odstępach 2 mm jeden od drugiego, oraz dwa paski z błyszczącej materji, koloru jasnozielonego o szerokości po 5 mm ze srebrną obwódką, naszyte (haftowane) na przednim brzegu patki równoległe do wewnętrznego sznurka srebrnego, w odstępach po 3 mm od sznurka i jeden od drugiego;

6) pomocnicy leśni XII i XI grupy uposażenia oraz inni funkcjonariusze, zaliczeni do analogicznych grup uposażenia — nakładaną lub haftowaną jedną srebrną gwiazdkę;

7) funkcjonariusze X grupy uposażenia — dwie gwiazdki.

§ 9. Gajowi, dozorczy, strażnicy i strzelcy noszą podczas pełnienia obowiązków służbowych z prawej strony piersi oznakę służbową w kształcie tarczy eliptycznej z żółtej blachy, z godłem państwo-

wem pośrodku i napisem: „Lasy Państwowe“ oraz „Gajowy“, „Dozorca“, „Strażnik“ lub „Strzelec“ (tabl. 10). Oznakę zawieszają się na pętelce, wykonanej z podwójnie złożonego sukna o wysokości i szerokości 2½ cm, przyszytej na prawej stronie piersi do kurtki, względnie płaszcza lub kożucha.

§ 10. Starsi gajowi, gajowi, strzelcy i dozorczy leśni noszą kordelasy w kształcie noża z rękojeścią drewnianą, czarną i pochwą żelazną (tabl. 12).

Urzędnicy, zajmujący stanowiska III kategorii służby leśnej, ochronnej i technicznej (podleśniczowie, leśniczowie) oraz kandydaci na te stanowiska, a z pośród niższych funkcjonariuszów pomocnicy leśni i nadzorcy leśni — noszą kordelasy z rękojeścią drewnianą i pochwą skórzaną, czarną z okuciem mosiężnym (tabl. 13).

Kordelas nosi się przetknięty przez otwór nad lewą klapą kieszeniową.

Do podtrzymania kordelasa służy żabka w kształcie ściętego trójkąta równoramiennej, wykonana z sukna lub zamszu koloru ciemnego, zakończona dwoma paskami; do jednego z pasków przyszyta jest taśma, do drugiego zaś — metalowa antabka, przez którą przechodzi drugi koniec taśmy, zakończony metalowym okienkiem, służącym do regulowania długości żabki (tabl. 15). Żabkę nakłada się przez prawe ramię pod kurtkę, względnie płaszcz, tak, aby przecięcie żabki trafiało poniżej otworu, wykonanego nad lewą klapą kieszeniową kurtki lub płaszcza.

Urzędnicy I kategorii, zajmujący stanowiska służby techniczno-leśnej oraz kandydaci na te stanowiska, pełniący służbę przygotowawczą (praktykanci techniczno-leśni), a z pośród urzędników II kategorii służby technicznej: łowczowie, technicy leśni, asystenci leśni, noszą przy wystąpieniach reprezentacyjnych, uroczystościach i t. p. kordelasy z rękojeścią srebrną, zakończoną głową orła, w pochwie skórzanej, z okuciem srebrnym (tabl. 14), zawieszane na rapiach skórzanych, obszytych na zewnętrznej stronie srebrnym galonem, zakończonym srebrnymi sprzączkami i karabinkami. Rapię przymocowane są do pasa noszonego pod kurtką (tabl. 15-a).

§ 11. Urzędnicy Centralnego Zarządu Ministerstwa Rolnictwa mogą nosić przy urzędowaniu na terenie nadleśnictw oraz w dyrekcjach lasów państwowych odpowiednie mundury według wyżej ustalonych wzorów. Urzędnicy III st. sł. noszą na patkach dwie złote rozety, zaś II st. sł. — trzy złote rozety.

§ 12. Watowanie płaszców, podszywanie ich futrem oraz nakładanie kołnierzy z dowolnego futra jest dozwolone. Na płaszczu mundurowym lub zamiast niego wolno nosić nieprzemakalny płaszcz z paskiem lub nieprzemakalną pelerynę. Zimową porą dozwolone jest noszenie czapek barankowych czarnych oraz kożuchów i półkożuchów. Na płaszcze nieprzemakalne i kożuchy oznak stopni służbowych nie naszywa się.

§ 13. Funkcjonariuszom przeniesionym w stan spoczynku nie służy prawo noszenia munduru.

§ 14. Wszyscy funkcjonariusze, używający munduru służbowego, winni oznaki stopni służbowych niezgodne z przepisami niniejszego rozporządzenia zastąpić niezwłocznie przepisowemi. O ile posiadają mundury i płaszcze innego koloru lub kroju niż przewidziane w niniejszym rozporządzeniu, mogą je nosić do zużycia, nie dłużej jednak niż do końca 1931 r.

§ 15. Z pośród niższych funkcjonariuszów administracji lasów państwowych obowiązani są do noszenia munduru w służbie: goniec, pomocnicy woź-

ny, gajowy, starszy gajowy, strażnik rybacki, strzelec, woźny, nadzorca leśny, szofer i pomocnik leśny.

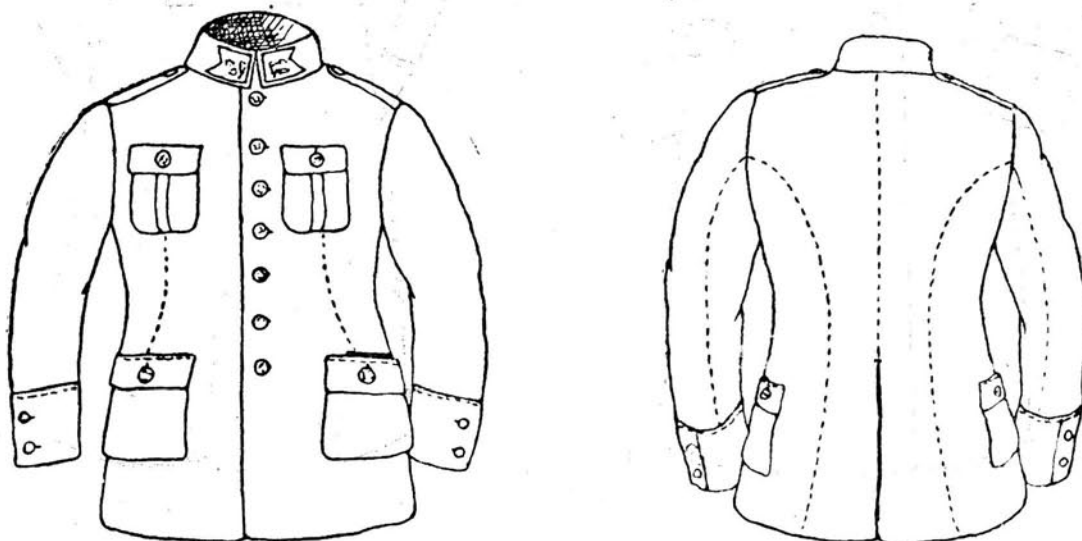
§ 16. Rozporządzenie niniejsze obowiązuje na całym obszarze Rzeczypospolitej i zyskuje moc obowiązującą z dniem ogłoszenia; z dniem tym tracą moc obowiązującą wszelkie dotychczasowe przepisy, wydane w przedmiocie, objętym niniejszym rozporządzeniem.

Prezes Rady Ministrów: *K. Bartel*

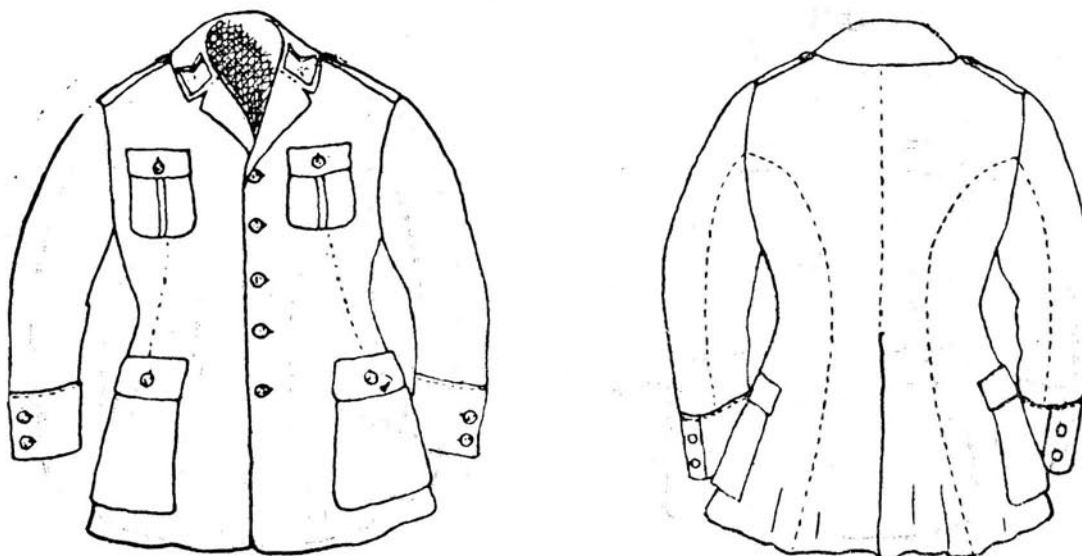
Minister Rolnictwa: *Leon J. Polczyński*

Załączniki do rozporządzenia Rady Ministrów z dnia 1 marca 1930 r. (poz. 222).

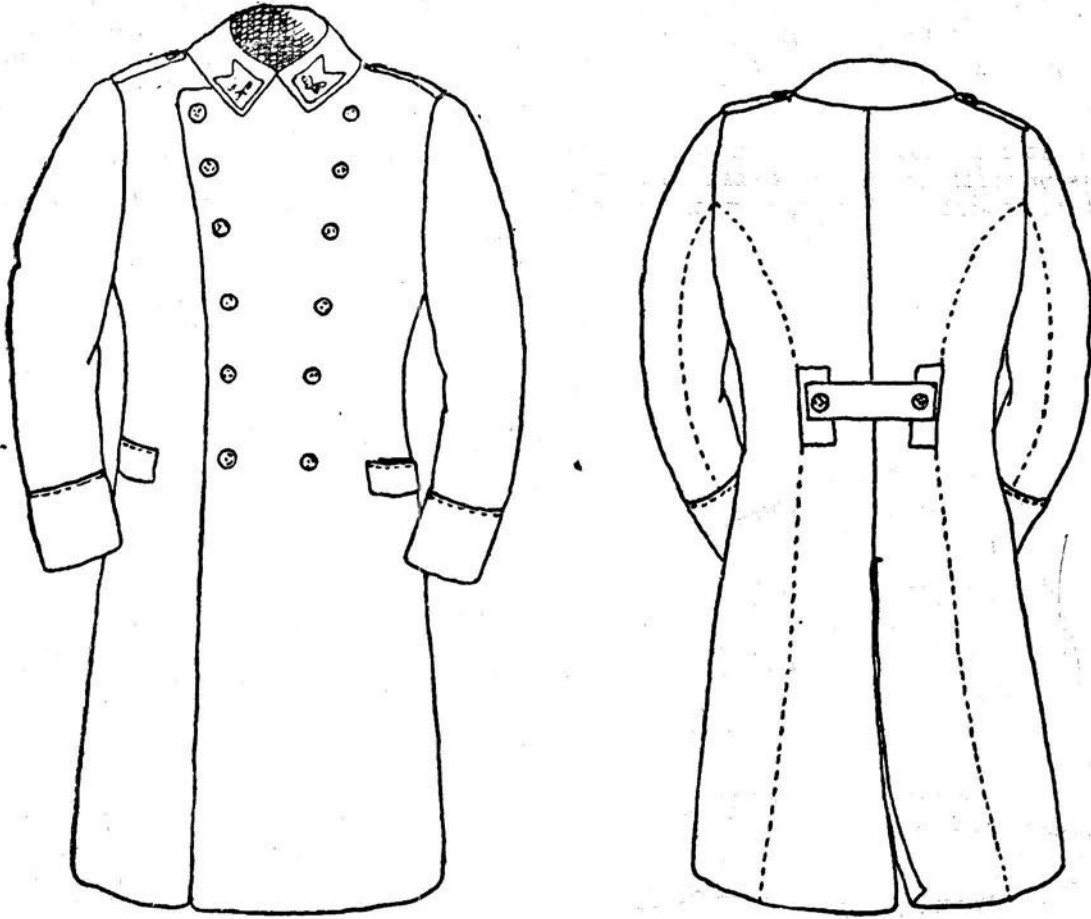
TABLICA 1.



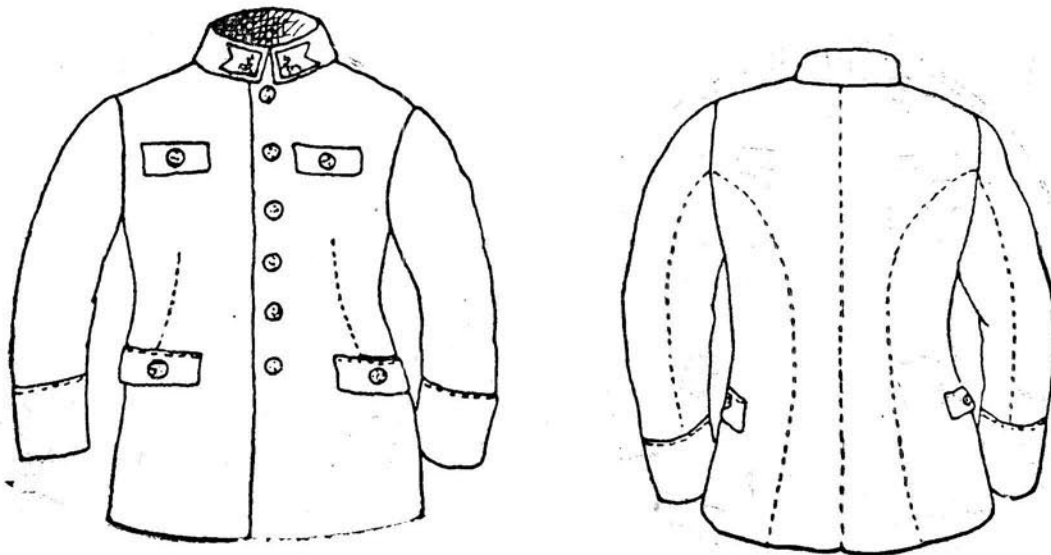
TABLICA 2.



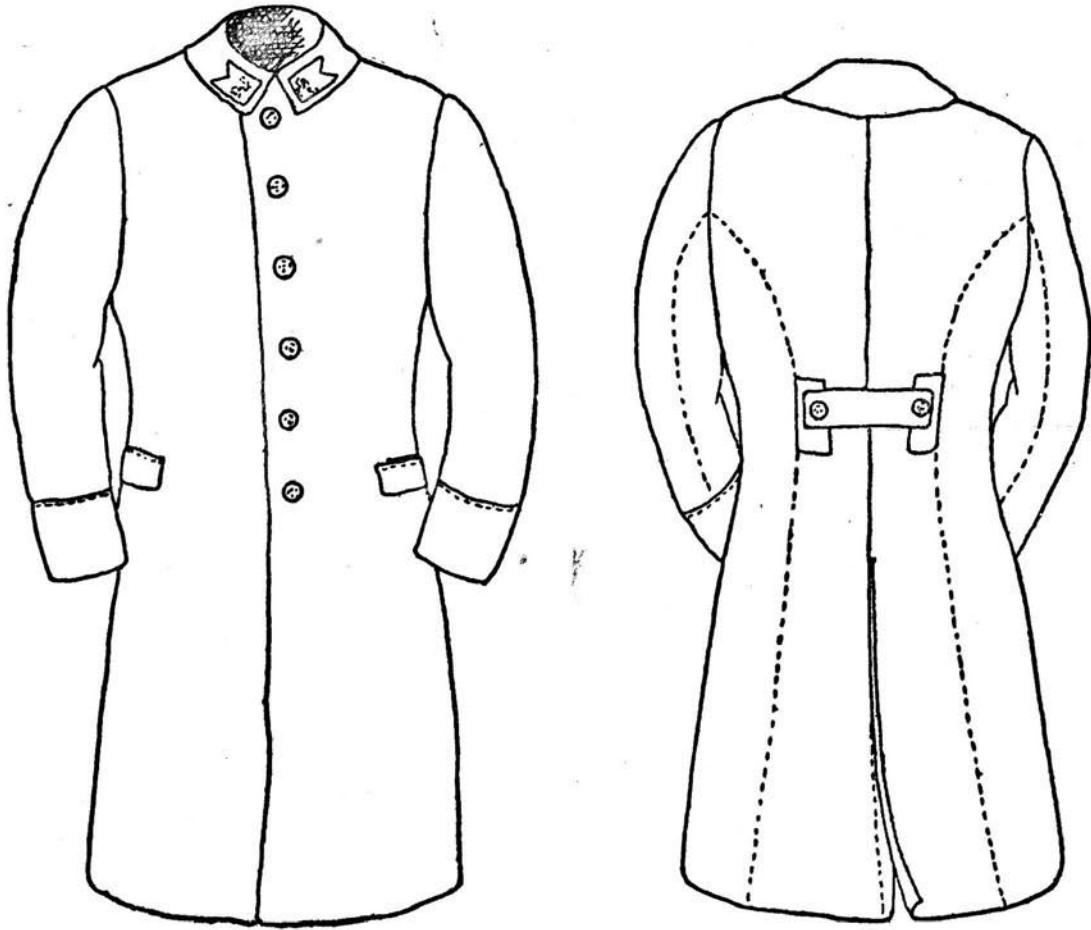
TABLICA 3.



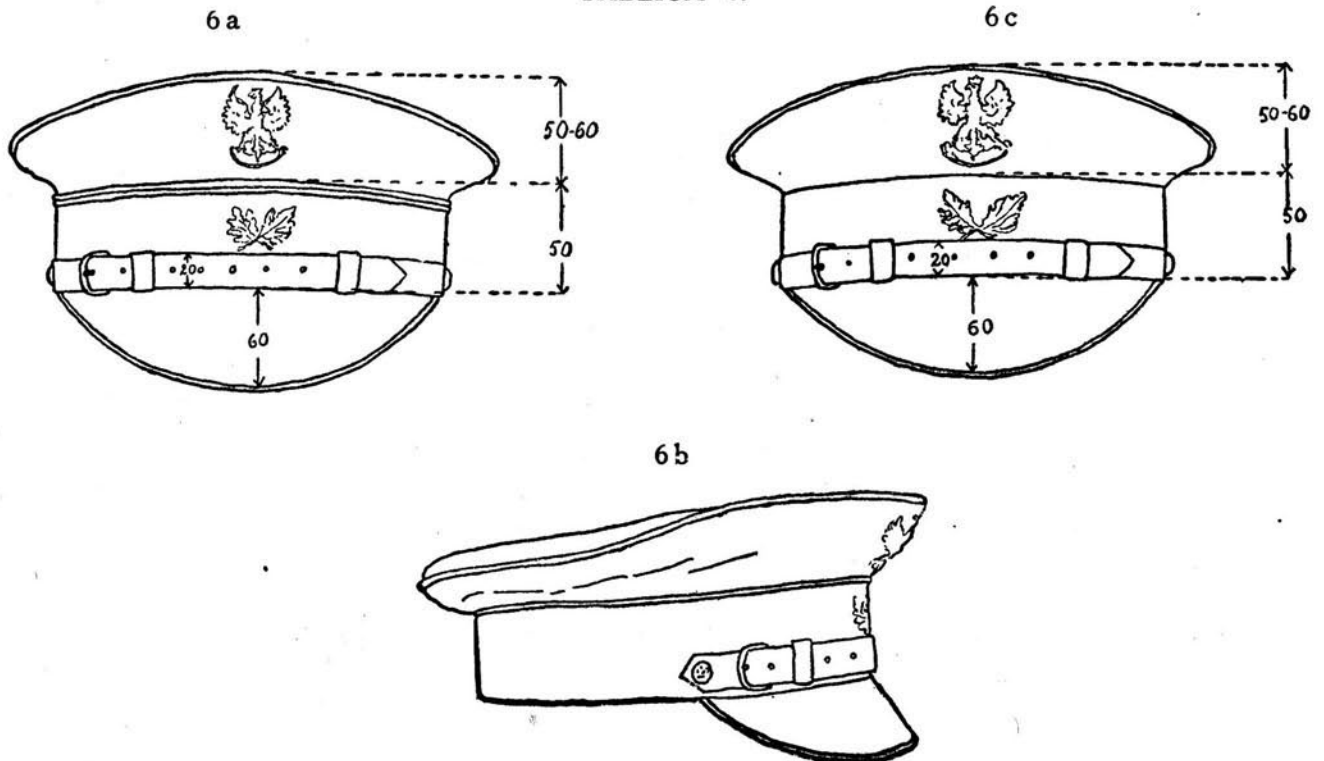
TABLICA 4.



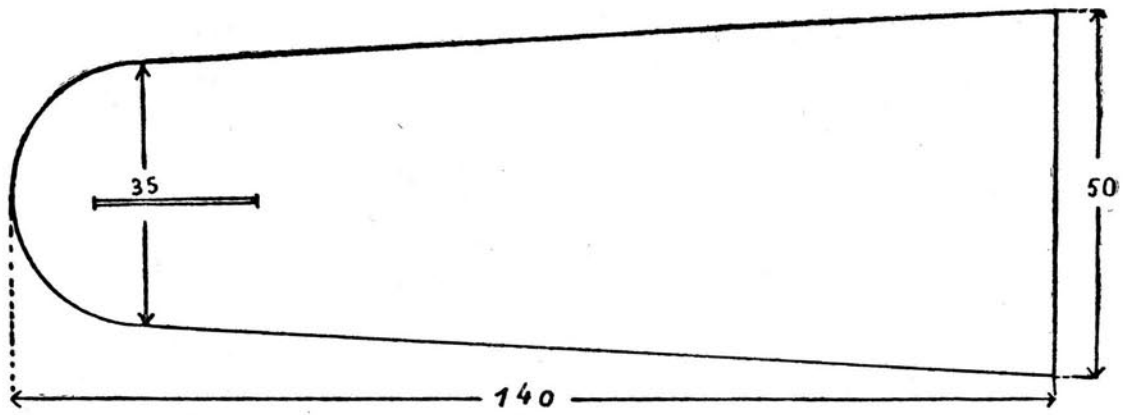
TABLICA 5.



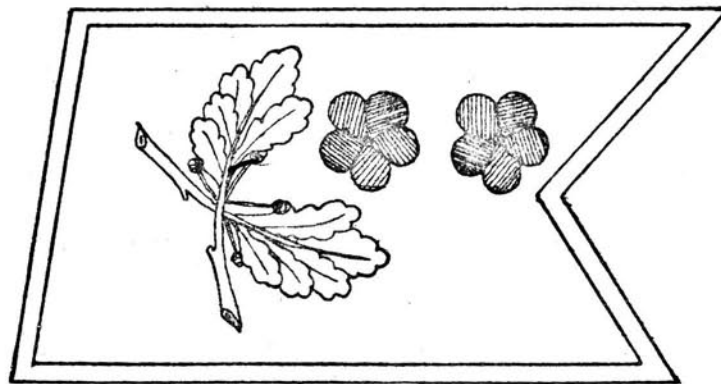
TABLICA 6.



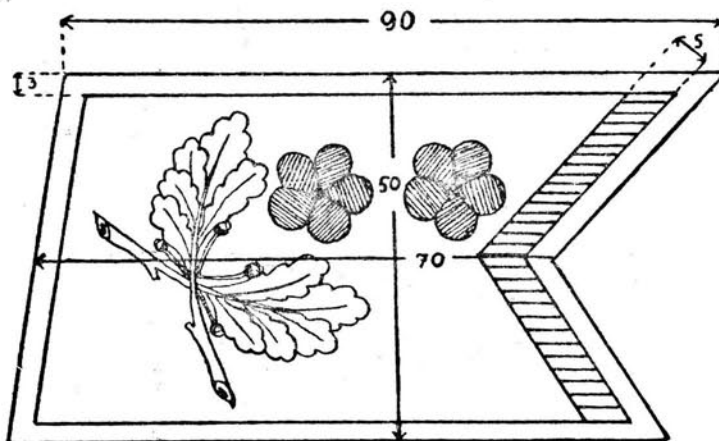
TABLICA 7.



TABLICA 8.

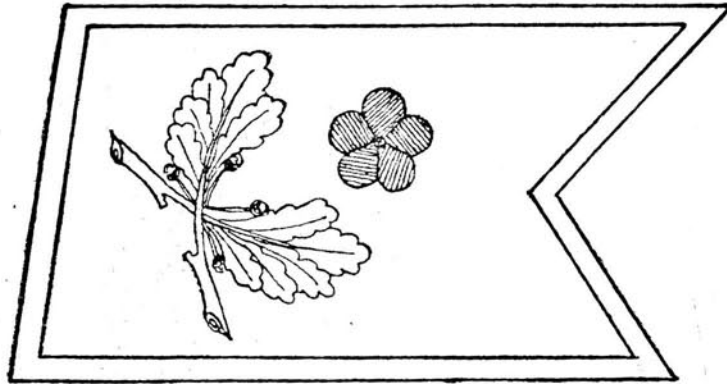


Leśniczy X st. sł.

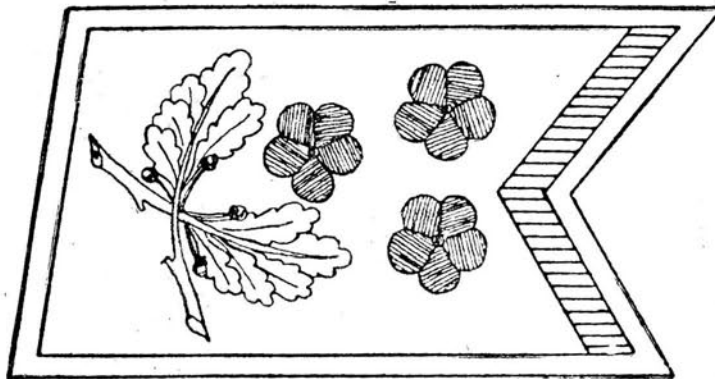


Urządnik II kateg. IX st. sł.

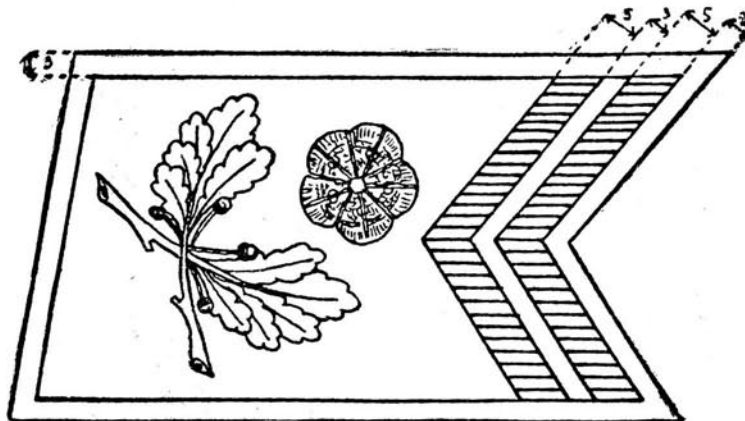
TABLICA 8.



Urzędnik XII i XI st. sł.

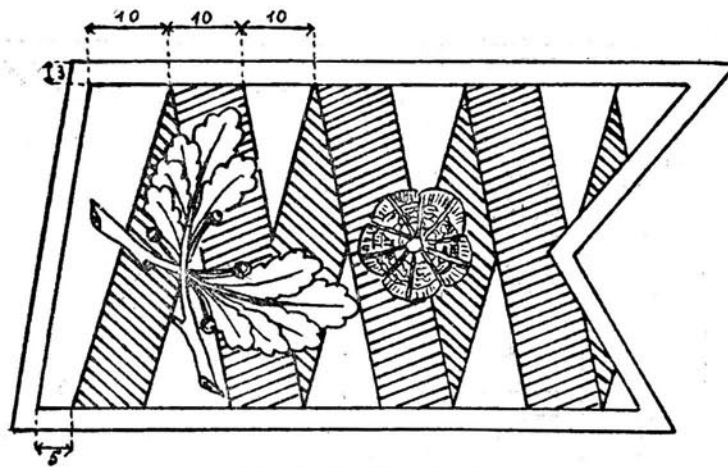


Urzędnik I i II kat. VIII st. sł.

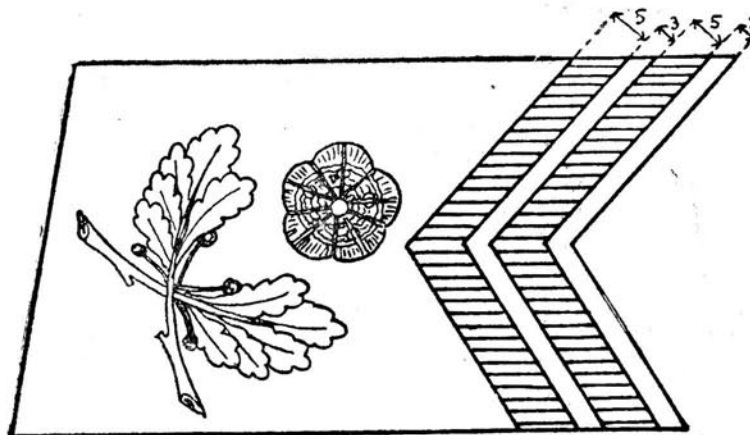


Urzędnik VII st. sł.

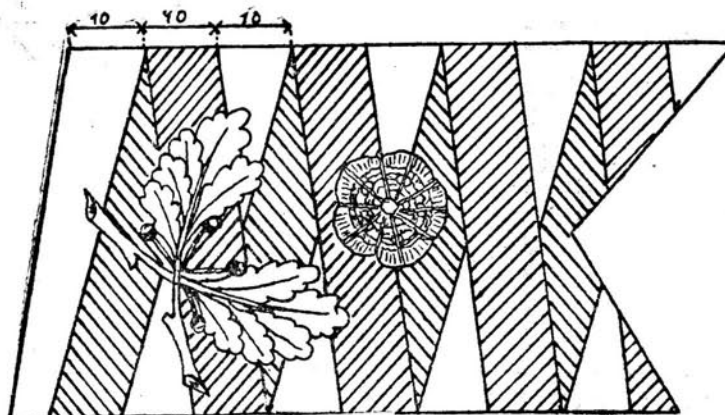
TABLICA 8.



Urzędnik IV st. sł.

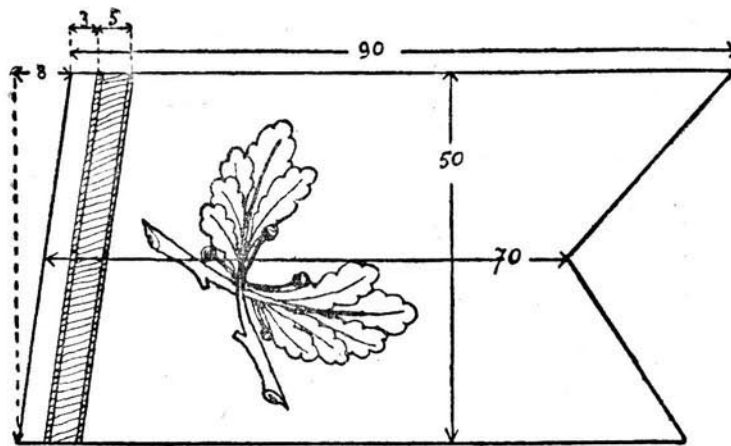


Nadleśniczy VII st. sł.

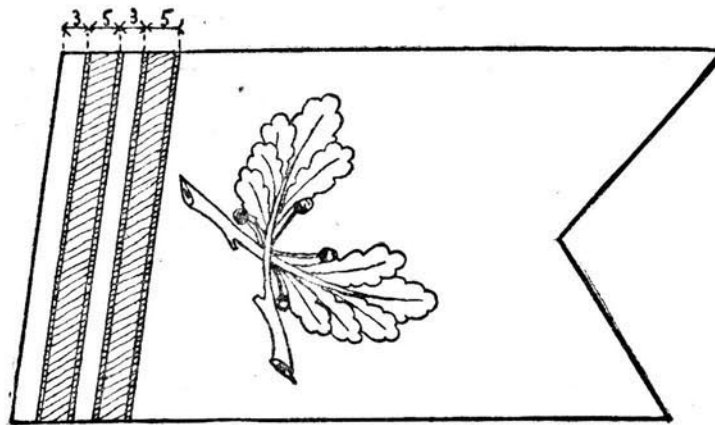


Dyrektor IV st. sł.

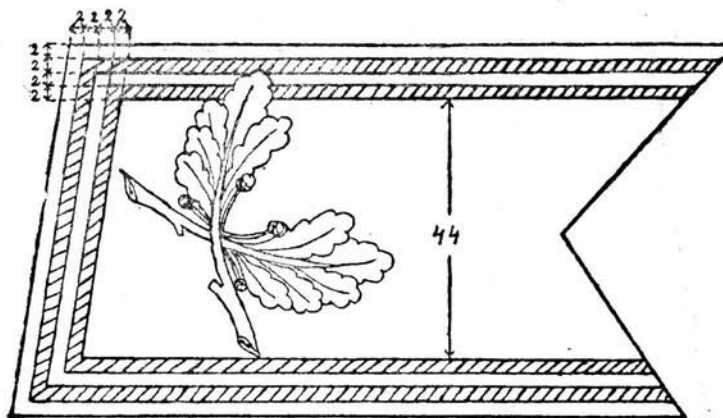
TABLICA 9.



Gajowy

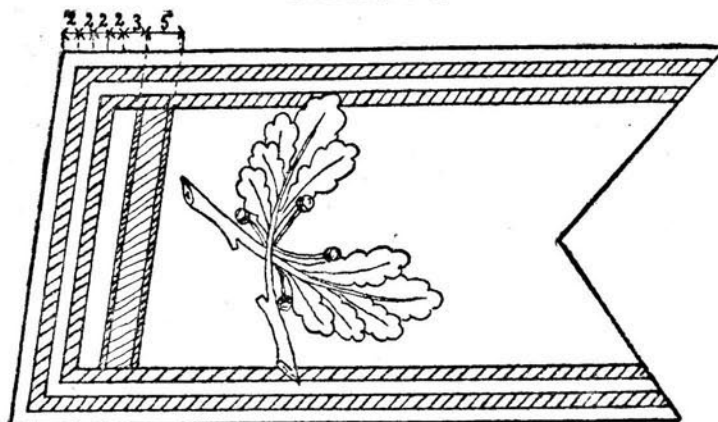


St. gajowy

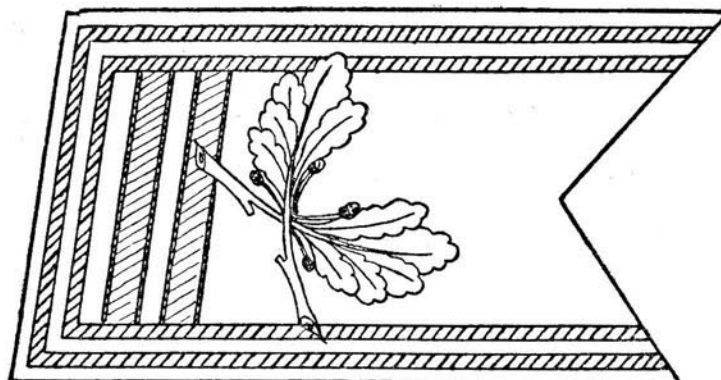


Nadzorca leśny XV gr. up.

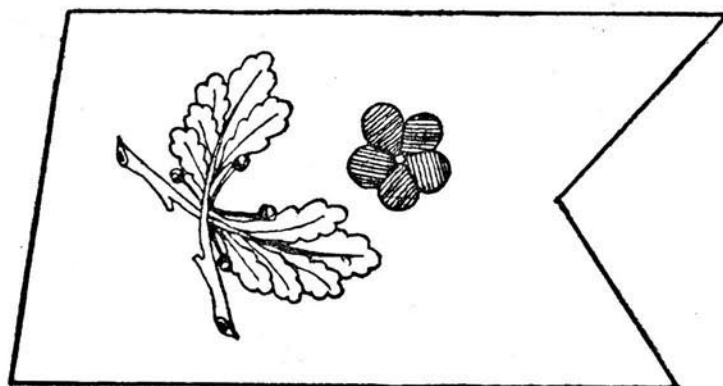
TABLICA 9.



Nadzorca leśny XIV gr. up.



Nadzorca leśny XIII kat.



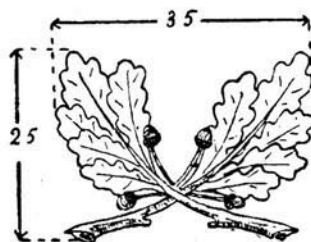
Pomocnik leśny XII i XI gr. up.

TABLICA 10.

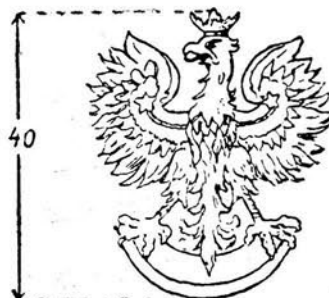


Oznaka służbowa funkcjonariuszów niższych:
gajowych, dozorców, strażników, strzelców.

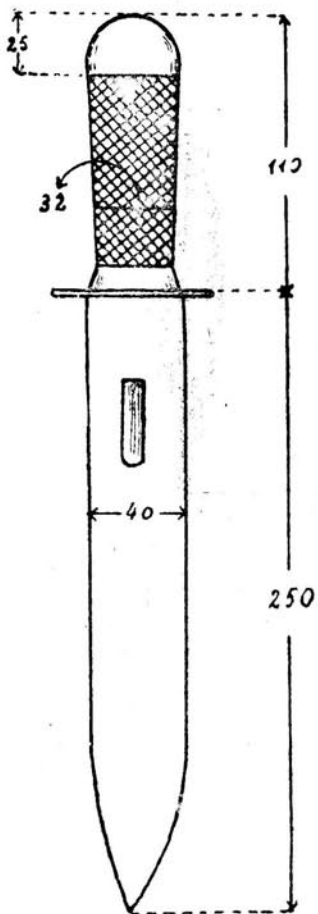
TABLICA 11.



TABLICA 11a.

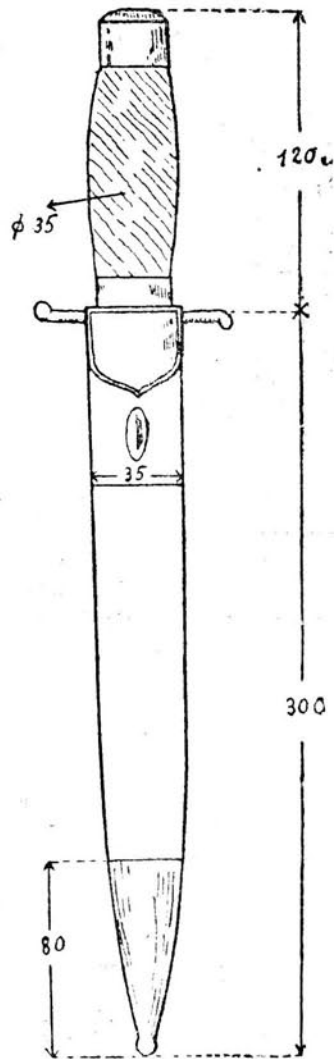


TABLICA 12.



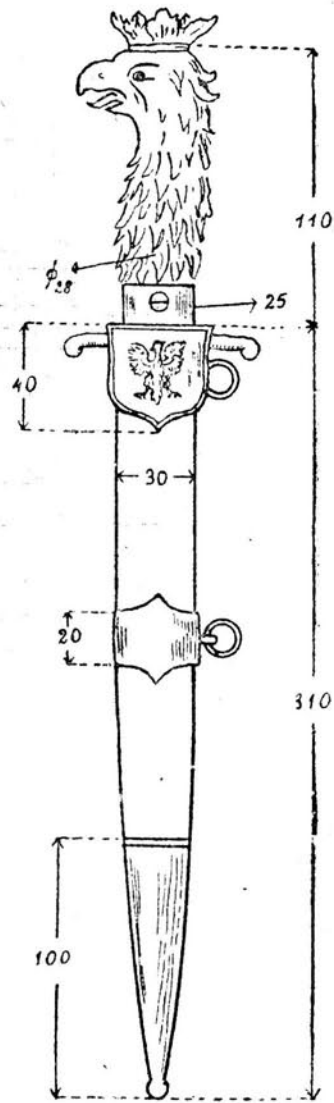
Kordelas (nóż) niższych funkcjonarjuszów.

TABLICA 13.



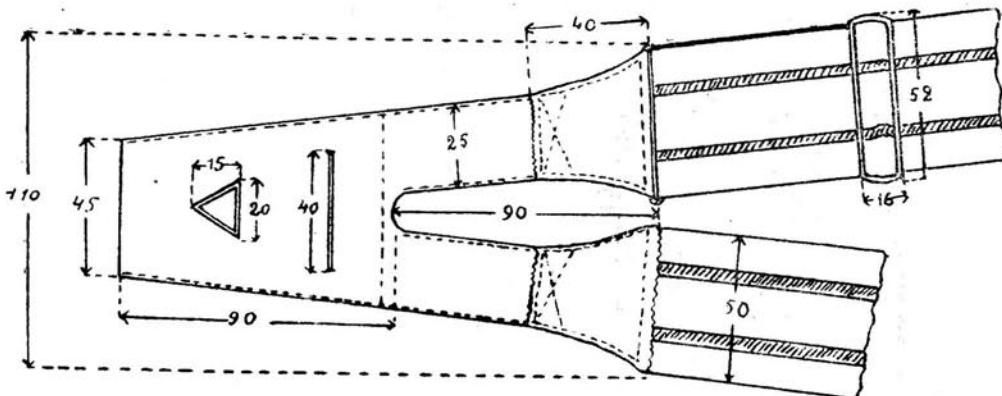
Kordelas urzędników III kategorii sł. leśnej ochronnej i technicznej.

TABLICA 14.



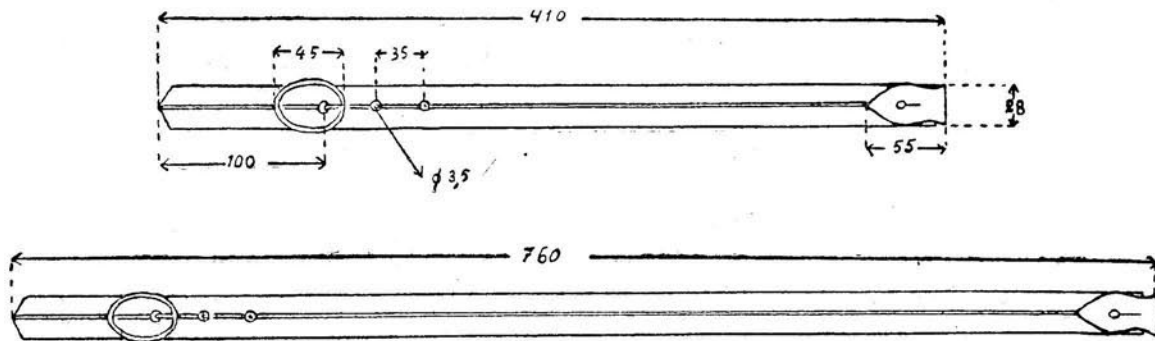
Kordelas urzędników I i II kategorii.

TABLICA 15.



Żabka do kordelasa.

TABLICA 15a.

**223.****ROZPORZĄDZENIE RADY MINISTRÓW**

z dnia 27 marca 1930 r.

w sprawie uzupełnienia rozporządzenia Rady Ministrów z dnia 26 czerwca 1924 r. o ustanowieniu tabeli stanowisk we władzach i urzędach państwowych.

Na podstawie art. art. 11 i 17 ustawy o państwowej służbie cywilnej z dnia 17 lutego 1922 r. (Dz. U. R. P. Nr. 21, poz. 164) zarządza się co następuje:

§ 1. W załączniku Nr. 10 do rozporządzenia Rady Ministrów z dnia 26 czerwca 1924 r. o ustanowieniu tabeli stanowisk we władzach i urzędach państwowych (Dz. U. R. P. Nr. 64, poz. 631) wprowadza się następujące uzupełnienia:

I. W dziale „Centrala“

w kolumnie „I kategoria. Stanowiska oraz tytuły do nich przywiązane” dodaje się:

po stanowisku „Dyrektor Departamentu” stanowiska: Dyrektor Instytutu Badania Konjunktur Gospodarczych i Cen”, któremu w kolumnie „stopień służbowy” odpowiada — III, IV st. sł. i „Wicedyrektor Instytutu Badania Konjunktur Gospodarczych i Cen”, któremu w kolumnie „stopień służbowy” odpowiada — IV st. sł.;

po stanowisku „Naczelnik Wydziału” — stanowisko: „Kierownik Sekcji”, któremu w kolumnie „stopień służbowy” odpowiada — VI, V, IV st. sł.;

po stanowisku „Radca Urzędu Patentowego” — stanowisko: „Kierownik Oddziału”, któremu w kolumnie „stopień służbowy” odpowiada — VI, V st. sł.

II. W dziale „Władze, urzędy i instytucje podległe“

w kolumnie „I kategoria. Stanowiska oraz tytuły do nich przywiązane” dodaje się:

po stanowisku „Dyrektor Wyższego urzędu górniczego” stanowisko: „Naczelnik Wydziału Przemysłowego w Śląskim Urzędzie Wojewódzkim”, któremu w kolumnie „stopień służbowy” odpowiada — V, IV st. sł.

§ 2. Rozporządzenie niniejsze wchodzi w życie z dniem ogłoszenia.

Prezes Rady Ministrów: *K. Bartel*Minister Przemysłu i Handlu: *E. Kwiatkowski***224.****ROZPORZĄDZENIE RADY MINISTRÓW**

z dnia 29 marca 1930 r.

w sprawie zmiany przepisów o należnościach za podróże służbowe, delegacje (odkomenderowania) i przeniesienia, odbywane poza granicami Państwa.

Na podstawie art. 10 ustawy z dnia 9 października 1923 r. o uposażeniu funkcjonariuszów państwowych i wojska (Dz. U. R. P. Nr. 116, poz. 924) i art. 6 § 1 ustawy z dnia 5 grudnia 1923 r. o uposażeniu sędziów w sądownictwie powszechnym i administracyjnym, oraz prokuratorów (Dz. U. R. P. Nr. 134, poz. 1107) zarządza się co następuje:

§ 1. § 4 rozporządzenia Rady Ministrów z dnia 23 września 1925 r. o należnościach za podróże służbowe, delegacje (odkomenderowania) i przeniesienia, odbywane poza granicami Państwa przez funkcjonariuszów państwowych, sędziów i prokuratorów, oraz wojskowych (Dz. U. R. P. Nr. 101, poz. 711) w brzmieniu, ustalonym rozporządzeniem Rady Ministrów z dnia 11 lipca 1927 r. (Dz. U. R. P. Nr. 65, poz. 579), otrzymuje następujące brzmienie:

„Diety ustala się jak następuje:

- dla Prezesa Rady Ministrów, Marszałka Polski, Ministrów i Prezesa Najwyższej Izby Kontroli bez względu na państwo zagraniczne — dol. am. 50,
- dla funkcjonariuszów państwowych, wymienionych w art. 1 ustawy z dnia 9 października 1923 r. (Dz. U. R. P. Nr. 116, poz. 924), wojskowych zawodowych oraz wojskowych, wymienionych w art. 111, 112 i 113 wspomnianej ustawy, zależnie od grupy uposażenia i państwa zagranicznego: