

Art. 1. W rozporządzeniu Prezydenta Rzeczypospolitej z dnia 27 maja 1927 r. o przymusie ubezpieczenia od ognia i o Powszechnym Zakładzie Ubezpieczeń Wzajemnych (Dz. U. R. P. z 1933 r. Nr. 3, poz. 23), zmienionem rozporządzeniem Prezydenta Rzeczypospolitej z dnia 27 października 1933 r. (Dz. U. R. P. Nr. 85, poz. 648), wprowadza się zmiany następujące:

1) w art. 10 w ust. 1 po punkcie „j)” dodaje się nowe punkty „k)” i „l)” o następującem brzmieniu: „k) udzielania ogólnych ulg w obowiązującej taryfie składek za przymusowe ubezpieczenie budowli od ognia,

l) zasad stosowania przepisów zawartych w art. 41 ust. 2,”

dotychczasowy zaś punkt „k)” oznacza się literą „l)”;

2) w art. 41 treść dotychczasową oznacza się jako ustęp 1 i dodaje się nowy ustęp 2 o brzmieniu następującem:

„2. Jeżeli właściciel budowli zalegać będzie z zapłatą dwóch lub więcej półrocznych rat składki, których termin płatności przypadnie po 1 stycznia 1936 r., to w przypadku pożaru Powszechny Zakład Ubezpieczeń Wzajemnych będzie uprawniony zmniejszyć przypadające mu odszkodowanie, nie więcej jednak niż o 25%.”;

3) w art. 54 w ust. 1 wyrazy „w art. 10 ust. 1 pkt. a) — j)” zastępuje się wyrazami „w art. 10 ust. 1 pkt. a) — l)”.

Art. 2. Wykonanie dekretu niniejszego porucza się Ministrowi Skarbu.

Art. 3. Dekret niniejszy wchodzi w życie z dniem ogłoszenia.

Prezydent Rzeczypospolitej: *I. Mościcki*

Prezes Rady Ministrów:

Marjan Zyndram-Kościałkowski

Minister Skarbu: *E. Kwiatkowski*

577.

ROZPORZĄDZENIE MINISTRA SPRAWIEDLIWOŚCI

z dnia 1 listopada 1935 r.

o umundurowaniu i uzbrojeniu Straży Więziennej.

Na podstawie art. 105 pkt. b) rozporządzenia Prezydenta Rzeczypospolitej z dnia 23 sierpnia 1932 r. o Straży Więziennej (Dz. U. R. P. Nr. 74, poz. 667) zarządzam co następuje:

§ 1. Umundurowanie i uzbrojenie funkcjonariuszów Straży Więziennej powinno odpowiadać niżej podanym przepisom i wzorom.

§ 2. Zasadniczy materiał umundurowania — sukno ciemno-zielone. Oznaki i dystynkcje umundurowania z sukna i aksamitu jasno-zielonego, galony złote i sukienne; guziki z żółtego metalu z orłem państwowym.

§ 3. Umundurowanie niższych funkcjonariuszów Straży Więziennej składa się z kurtki, spodni

lub spódniczki, płaszcza, czapki, obuwia i pasa głównego.

a) Kurtka z rozcięciem ztyłu, zapinana na 6 guzików, z wewnętrznymi czterema kieszeniami z klapami górnymi szerokości 12—14 cm i wysokości 6 cm, i dolnymi — szerokości 16—18 cm i wysokości 7 cm, zapinanymi na 1 guzik. Długość kurtki taka, aby dół poły ztyłu dotykał do płaszczyzny siedzenia przy postawie siedzącej (rys. 1), ztyłu dwa haki do podtrzymywania pasa. Kołnierz stojąco wykładany, wysokości 5—6 cm, z jasno-zieloną wypustką na dolnej krawędzi, z naszytymi patkami sukienkami koloru jasno-zielonego, szerokości kołnierza, długości 10 cm po dolnym i 7 cm po górnym brzegu, wyciętymi od tyłu w ząb. Mankiety na rękawach okrągłe, szerokości 10 cm, również z wypustkami jasno-zielonymi. Naramienniki z sukna kurtki, szerokości 5 cm, przy wszyciu zwężone ku górze do 3½ cm, zapięte na mały guzik mundurowy, przszyty do kurtki przy kołnierzu (rys. 1).

Kurtka niższych funkcjonariuszów Straży Więziennej — kobiet powinna być sporządzona w sposób następujący: kurtka z rozcięciem ztyłu, z wykładanym kołnierzem marynarkowym, o rozciętych klapach, zapinana na 4 duże guziki. Ztyłu na wysokości stanu haftki do przytrzymywania pasa. Kołnierz o szerokości ztyłu 8—9 cm, poszerzający się ku przodowi do przecięcia klap. Klapy powinny się zamykać na linii równo zakreślonego owalu. Na górnej granicy kołnierza między górną a dolną klapą naszyte są po obu stronach sukienne patki koloru jasno-zielonego, zwrócone tylnym brzegiem wyciętym w ząb ku dołowi, a zwężające się w stosunku do dolnego brzegu o 1 cm ku górze. Naramienniki na kurtce — jak u niższych funkcjonariuszów Straży Więziennej — mężczyzn (rys. 1-a).

b) Spodnie z sukna barwy kurtki, kroju bryczesów do długich butów bez wypustki. Poza służbą dopuszczalne jest noszenie długich spodni bez wypustki do czarnych trzewików. Krój długich spodni cywilny, bez mankietów, o szerokości równej w dole i w kolanie.

Niższy funkcjonariusz Straży Więziennej — kobieta nosi spódniczkę długości od poziomu do dolnego brzegu 22—30 cm, w stanie ujętą na 6 cm w szerokie zaszycie, od wewnątrz wykończoną gurtą i zapinane na haftki. Sama spódniczka na zaszyciu zapinana jest na 2 guziki koloru zielonego, okrągłe, wypukłe. Po prawej stronie przodu spódniczki zastępowana jest fałda przez całą jej długość, a po lewej stronie rozcięcie zapinane na 6 zielonych okrągłych, wypukłych guzików z wewnętrzną kontrafałdą. Tył spódniczki posiada 2 w okolicy bioder znajdujące się wewnętrzne

zaszycia, wygładzające przyleganie spódniczki do figury. Dolny brzeg spódniczki powinien zakrywać 2 cm górnej krawędzi cholewki trzewika (rys. 2).

c) Płaszcz dwurzędowy z podszewką na plecach, piersiach i w rękawach, po 6 guzików mundurowych z każdej strony, 5-ty guzik na linii stanu. Kołnierz z jasno-zieloną wypustką leżącą - wykładany, szerokości z przodu 11 cm, z tyłu 9 cm, zapięty z przodu na jedną haftkę. Na rogach kołnierza naszyte z obu stron jasno-zielone sukienne patki, szerokości 6 cm, długości 10 cm po dolnym i 7 cm po górnym brzegu, wycięte od tyłu w ząb. Rękawy wszywane z dwoma szwami i mankietami okrągłymi, szerokości 15 cm, z wypustkami jasno-zielonymi. Rozcięcia kieszeni skośne, szerokości 18—20 cm, przykryte klapami. Naramienniki jak u kurtki. Z tyłu płaszcz, wciętego w stanie, dragonik prostokątny, wysokości 5 cm, a szerokości 20—22 cm, zapinany na 2 guziki. Z tyłu płaszcz na środku kontrafałda od dołu ku górze rozcięta, długości od 60 — 75 cm, zapinana na 5 guzików (rys. 3).

d) Czapka angielska z sukna mundurowego, z daszkiem skórzanym czarnym 8 cm długości, z czarną rzemienną podpinką szerokości 2 cm. Dookoła górnego szwu oraz na górnej części otoku jasno-zielona wypustka. Na czapce srebrny oksydowany orzeł państwowy bez tarczy, przymocowany do górnej części czapki. Na otoku czapki poniżej orła okrągła gwiazda żółta (rozeta) z literami pośrodku S. W. (rys. 4).

e) Obuwie z czarnej skóry; buty z cholewami w służbie i buty z cholewami lub trzewiki poza służbą.

Niższy funkcjonariusz Straży Więziennej — kobieta nosi trzewiki czarne z wysokością do połowy łydki cholewką, sznurowane, z wewnętrznym miechem, chroniącym stopę od wody, z kąpikami, na niskim słupkowym obcasie. Wysokość cholewki trzewika 20—26 cm. Do trzewików czarne pończochy (rys. 5).

f) Pas rzemienny koloru ciemno-brązowego z klamrą żółtą metalową o pojedynczym zapięciu (rys. 6).

g) Rękawiczki skórzane brązowe.

§ 4. Oznaki stopni służbowych niższych funkcjonariuszów Straży Więziennej:

1) Przodownik Straży Więziennej — na lewym rękawie kurtki i płaszcz naszyty powyżej łokcia kąt rozwartości 60°, z galonu złotego, szerokości 1½ cm, o bokach długości 12 cm, zwrócony wierzchołkiem w dół. Na przednim i dolnym boku patek kurtki i płaszcz naszyty złoty galonik szerokości 1½ cm. Pionowy bok równy szerokości kołnierza (rys. 7 i 7-a).

Przodownik Straży Więziennej — kobieta na lewym rękawie kurtki i płaszcz oraz na patkach

płaszcz — oznaki, jak u przodownika Straży Więziennej — mężczyzny, zaś w górnej części patek kurtki — jeden złoty poziomy galon szerokości 10 mm (rys. 7-b).

2) Starszy strażnik więzienny — na lewym rękawie kurtki i płaszcz naszyty powyżej łokcia kąt rozwartości 60° z sukna jasno-zielonego, szerokości 1½ cm, o bokach długości 12 cm, zwrócony wierzchołkiem w dół. Na przednim brzegu patek kurtki i płaszcz naszyte 2 galoniki złote — brzeżny szerokości 1 cm, wewnętrzny w odstępnie 3 mm szerokości 5 mm, oba długości równej szerokości kołnierza (rys. 8 i 8-a).

Starszy strażnik więzienny — kobieta — na lewym rękawie kurtki i płaszcz oraz na patkach płaszcz — oznaki, jak u starszego strażnika więziennego — mężczyzny, zaś w górnej części patek kurtki dwa złote poziome galony szerokości 5 mm (rys. 8-b).

3) Strażnik więzienny — na przednim brzegu patek kurtki i płaszcz naszyty galonik złoty szerokości 1 cm, długości równej szerokości kołnierza (rys. 9 i 9-a).

Strażnik więzienny — kobieta — na patkach płaszcz oznaki, jak u strażnika więziennego — mężczyzny, zaś w górnej części patek kurtki jeden złoty poziomy galon szerokości 5 mm (rys. 9-b).

§ 5. Umundurowanie wyższych funkcjonariuszów Straży Więziennej składa się z kurtki, spodni lub spódniczki, płaszcz, czapki, obuwia i pasa głównego.

a) Kurtka kroju frencza francuskiego, zapinana na 7 guzików, z naszywanymi 4 kieszeniami i kwadratowymi klapami, zapinanymi na 1 guzik każda. Długość kurtki taka, aby dół poły z tyłu dotykał do płaszczyzny siedzenia przy postawie siedzącej; z tyłu kurtki rozcięcie od pasa w dół. Kołnierz stojąco-wykładany z jasno-zieloną wypustką dookoła i patkami, jak u niższych funkcjonariuszów, z tą zmianą, że patki są aksamitne. Mankiety przy rękawach zakończone ostremi kątami i obszyte jasno-zieloną wypustką sukieną. Naramienniki koloru munduru, jak u niższych funkcjonariuszów (rys. 10).

Kurtka wyższych funkcjonariuszów Straży Więziennej — kobiet kroju, jak u niższych funkcjonariuszów — kobiet, z tym, że mankiety przy rękawach zakończone są ostremi kątami i obszyte jasno-zieloną wypustką sukieną. Wydłużający się ząb mankietu jest odległy w wierzchołkowym punkcie o 13 cm od dolnego brzegu rękawa (rys. 10-a).

b) Spodnie, jak u niższych funkcjonariuszów, z tą różnicą, że spodnie długie mają jasno-zieloną wypustkę.

Wyższy funkcjonariusz Straży Więziennej — kobieta nosi spódniczkę kroju, jak u niższych funkcjonariuszów Straży Więziennej — kobiet.

c) Płaszcz kroju jak u niższych funkcjonarjuszów, cały na podszewce, zapinający się z przodu na dwa rzędy po 6 guzików, rozchodzących się łukowato od dołu ku górze. Odległość guzików pierwszej górnej pary od środkowej linii (osi) płaszcza około 14 cm, a szóstej pary około 8½ cm. Na rogach kołnierza naszyte pośrodku równoległe do dolnego brzegu kołnierza jasno-zielone patki długości 11 cm, szerokości 5 cm i guzik u tylnego końca. Mankiety przy rękawach obszyte jasno-zieloną wypustką, wysokości 15—18 cm od strony wewnętrznej, od strony zewnętrznej zakończone ostrym kątem wysokości 22 — 25 cm (rys. 11).

d) Czapka wzoru jak u niższych funkcjonarjuszów. Otok czapki aksamitny. Daszek z czarnej skóry lakierowanej, ze złotą podpinką. Na otoku czapki, poniżej orła — okrągła gwiazda złota (rozeta), jak u niższych funkcjonarjuszów. Krawędź obszyta złotym sznurkiem (rys. 12).

e) Obuwie — jak u niższych funkcjonarjuszów. Wyższy funkcjonarjusz Straży Więziennej — kobieta nosi obuwie, jak u niższych funkcjonarjuszów Straży Więziennej — kobiet.

f) Pas rzemienny koloru ciemno - brązowego z kłamarą o podwójnym zapięciu (rys. 13). Poza służbą wyżsi funkcjonarjusze Straży Więziennej mogą nosić pas z taśmy tkaney jedwabnej, koloru zielonego, na zamszu tegoż koloru z metalową złotą kłamarą z literami srebrnymi S. W. (rys. 14).

g) Rękawiczki skórzane brązowe.

Funkcjonarjusze Straży Więziennej mogą w porze zimowej watawać płaszcze lub podszywać je futrem. Kołnierz takiego płaszcza jest sukienny.

§ 6. Oznaki stopni służbowych wyższych funkcjonarjuszów Straży Więziennej:

1) Główny Inspektor Straży Więziennej — wewnętrzny koniec patki na kołnierzu kurtki zakończony wyhaftowanym złotym kątem z potrójnym węzłem szerokości 0,6 cm. Na obu rękawach kurtki i płaszcza przy mankietach kąt z potrójnym węzłem ze złotego galonu szerokości 1 cm (rys. 15).

2) Inspektor Straży Więziennej — na patce kołnierza kurtki wyhaftowane dwa złote kąty, z których pierwszy zewnętrzny o szerokości 0,6 cm zakończony pojedynczym węzłem, a drugi wewnętrzny zwykły szerokości 0,4 cm. Na obu rękawach kurtki i płaszcza przy mankietach dwa kąty ze złotego galonu, z których zewnętrzny o szerokości 1 cm zakończony węzłem, a drugi zwykły szerokości 0,5 cm (rys. 16).

3) Nadkomisarz — wewnętrzny koniec patki na kołnierzu kurtki zakończony wyhaftowanym złotym kątem z jednym węzłem szerokości 0,6 cm. Na obu rękawach kurtki i płaszcza przy mankietach kąt z jednym węzłem ze złotego galonu szerokości 1 cm (rys. 17).

4) Komisarz — na patce kołnierza 3 wyhaftowane złote kąty, z których pierwszy zewnętrzny szerokości 0,6 cm, a drugi i trzeci wewnętrzny szerokości 0,4 cm każdy. Na obu rękawach kurtki i płaszcza przy mankietach 3 kąty, zwrócone ostrzem do góry, ze złotego galonu, z których zewnętrzny szerokości 1 cm, a drugi i trzeci wewnętrzny szerokości 0,5 cm każdy (rys. 18).

5) Podkomisarz — na patce kołnierza dwa wyhaftowane złote kąty, z których pierwszy zewnętrzny szerokości 0,6 cm, drugi 0,4 cm. Na obu rękawach kurtki i płaszcza przy mankietach dwa kąty, zwrócone ostrzem do góry, ze złotego galonu, z których zewnętrzny szerokości 1 cm, a drugi wewnętrzny 0,5 cm (rys. 19).

6) Aspirant — wewnętrzny koniec patki na kołnierzu kurtki zakończony wyhaftowanym złotym kątem szerokości 0,6 cm. Na obu rękawach kurtki i płaszcza przy mankietach jeden kąt, zwrócony ostrzem do góry, ze złotego galonu, szerokości 1 cm (rys. 20).

Oznaki stopni służbowych wyższych funkcjonarjuszów Straży Więziennej — kobiet takie same, jak u wyższych funkcjonarjuszów Straży Więziennej mężczyzn, z wyjątkiem oznak na patkach kurtki, których brzeg, zakończony zębem, znajduje się u dołu, przy nim kąty złote od aspiranta wwyż (rys. 21 i 22).

§ 7. Wyżsi i niżsi funkcjonarjusze Straży Więziennej — kobiety noszą przy kurtkach miękkie koszule i także kołnierzyki wykładane koloru khaki, oraz krawat barwy munduru.

§ 8. Uzbrojenie:

a) Niżsi funkcjonarjusze Straży Więziennej — karabin z bagnetem lub bagnet w pochwie skórzanej przy pasie z lewej strony i rewolwer w pochwie przy pasie z prawej strony; wielkość pochwy dostosowana do kalibru rewolweru 7,65 mm.

b) Wyżsi funkcjonarjusze — rewolwer w pochwie przy pasie z prawej strony; pochwa — jak u niższych funkcjonarjuszów Straży Więziennej.

Przy wystąpieniach funkcjonarjuszów Straży Więziennej w szyku zwartym, dowódca oddziału i plutonowi występują przy szablach prostych w pochwie metalowej białej, w pasach na skórzanej żabce ciemno-brązowego koloru z rewolwerami w pochwie z prawej strony.

Poza służbą niżsi funkcjonarjusze Straży Więziennej noszą wyłącznie bagnety.

§ 9. Okres używalności kurtki, spodni, czapki i obuwia ustala się na przeciąg jednego roku, a płaszcza na 3 lata.

§ 10. Po upływie okresu używalności przechodzi umundurowanie (kurtka, spodnie, płaszcza, czapka i obuwie) na własność funkcjonarjusza Straży Więziennej.

W razie utraty lub zniszczenia umundurowania, albo jego części przed upływem okresu używalności z winy funkcjonariusza Straży Więziennej, otrzymuje on nowe umundurowanie lub jego części za opłatą pełnej wartości.

Jeżeli utrata lub zniszczenie umundurowania, albo jego części nastąpiła bez winy funkcjonariusza Straży Więziennej, w związku ze służbą lub wskutek nieszczęśliwego wypadku, otrzymuje on nowe umundurowanie lub jego części bezpłatnie.

W razie wystąpienia, zwolnienia lub wydalenia funkcjonariusza ze służby w Straży Więziennej przed upływem okresu używalności, umundurowanie ma być zwrócone i może być wydane innemu funkcjonariuszowi z odpowiednio skróconym okresem używalności. Na prośbę funkcjonariusza umundurowanie może mu być pozostawione za opłatą odpowiedniej kwoty, obliczonej w stosunku do kosztu, wyłożonego na umundurowanie ze Skarbu Państwa, i czasu używania.

W razie przejścia funkcjonariusza Straży Więziennej na emeryturę, oraz w razie jego śmierci,

umundurowanie (kurtka, spodnie, płaszcz, czapka i obuwie) nie podlega zwrotowi.

W wypadkach, wskazanych w ust. 4 i 5 niniejszego paragrafu, mają być odjęte od umundurowania oznaki służbowe i guziki z godłem państwowym.

§ 11. W czasie pełnienia służby funkcjonariusze Straży Więziennej winni być umundurowani.

§ 12. Rozporządzenie niniejsze wchodzi w życie z dniem ogłoszenia.

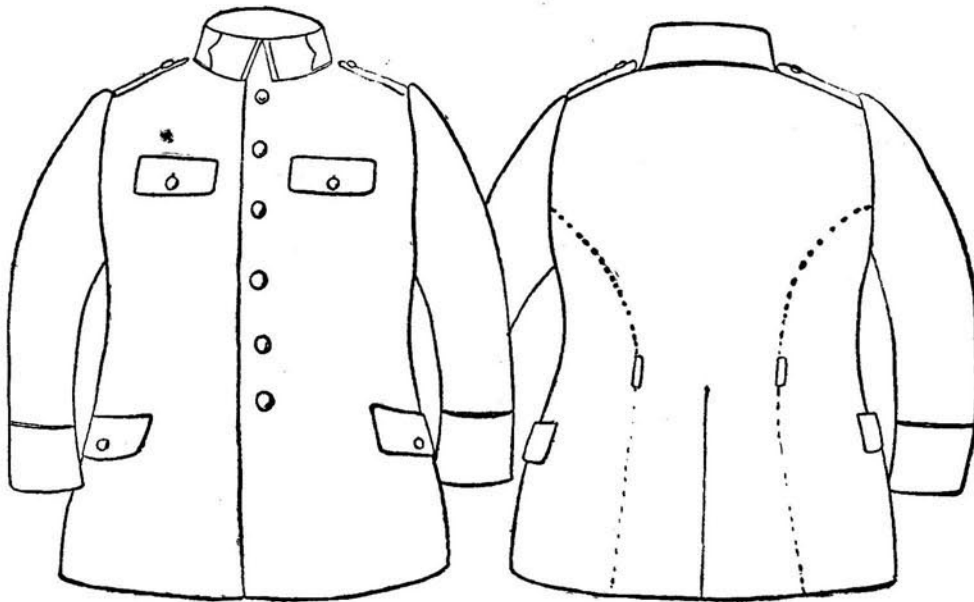
Z dniem tym traci moc rozporządzenie Ministra Sprawiedliwości z dnia 3 grudnia 1932 r. (Dz. U. R. P. Nr. 109, poz. 903).

§ 13. Funkcjonariusze Straży Więziennej - kobiety, będące w służbie, obowiązane są zmienić poszczególne części umundurowania najdalej do dnia 30 kwietnia 1936 r.

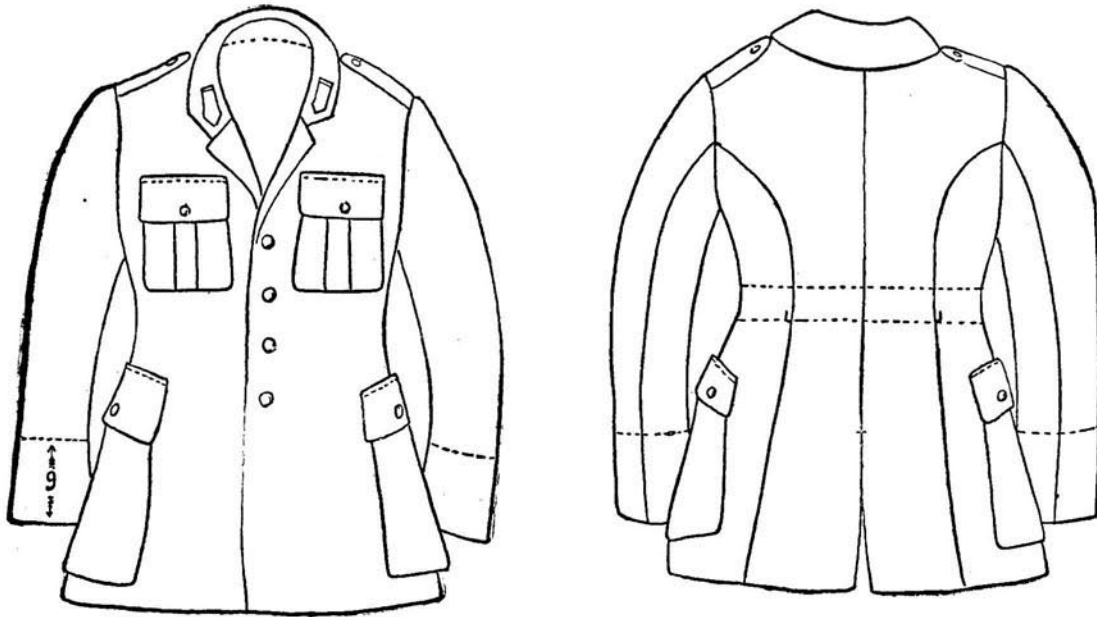
Minister Sprawiedliwości: *Czesław Michałowski*

Załącznik do rozp. Min. Sprawiedl.
z dnia 1 listopada 1935 r. (poz. 577).

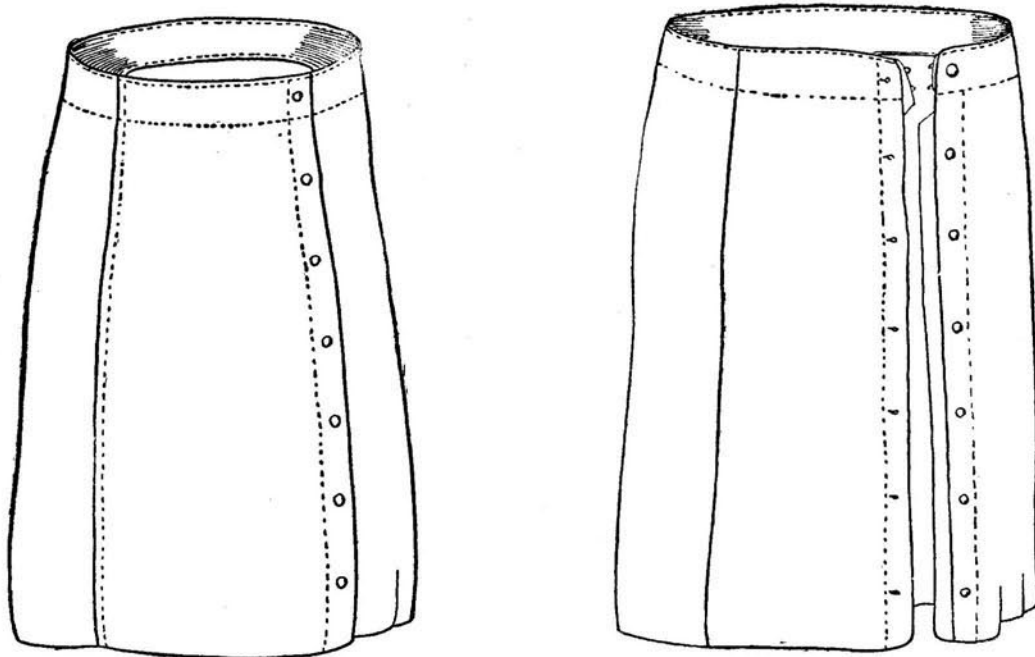
Rys 1

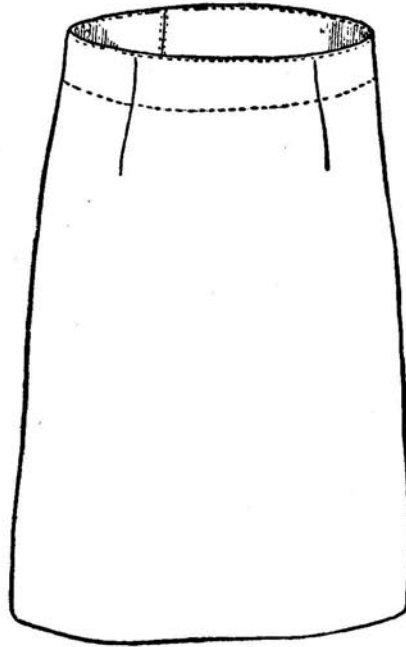


Rys 1a

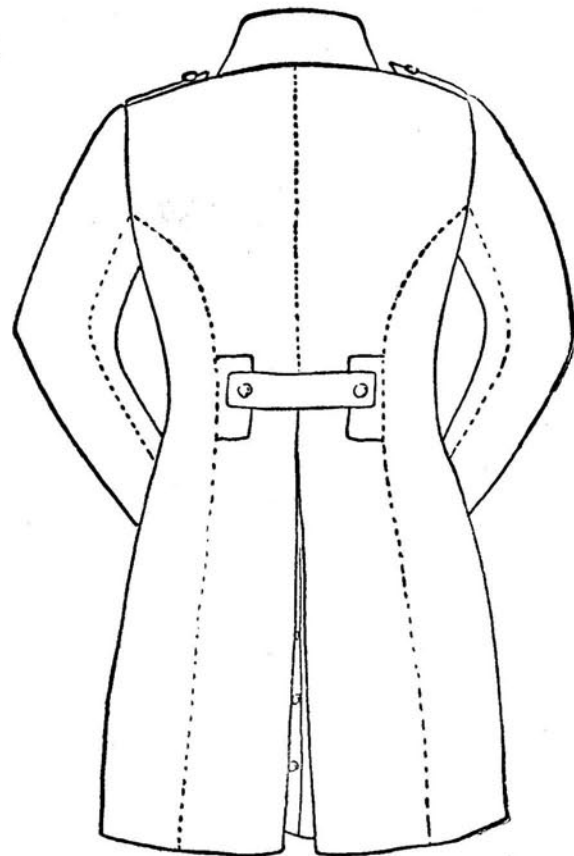
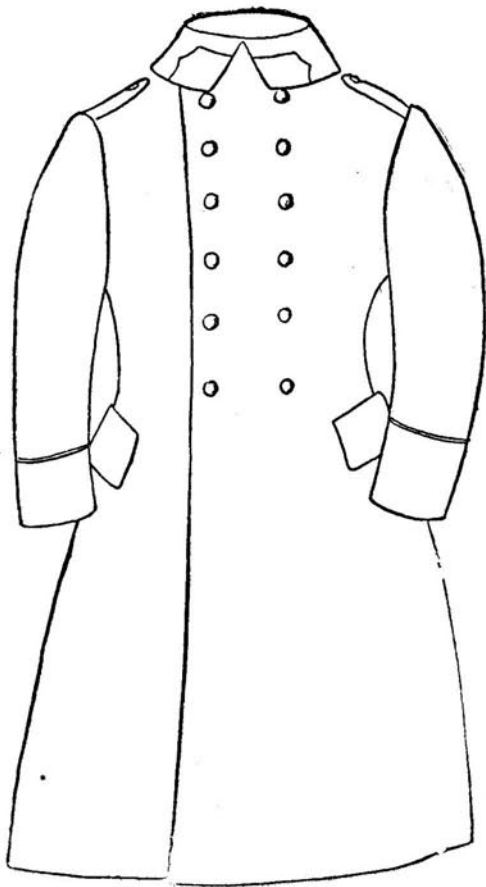


Rys 2

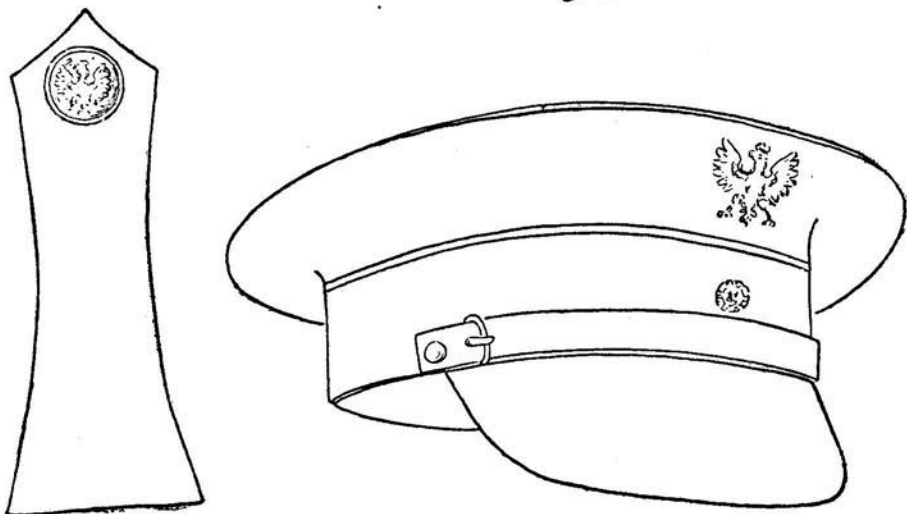




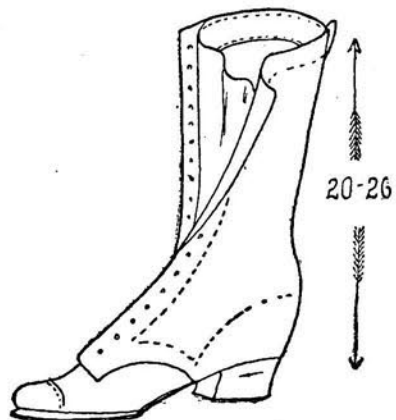
Rys. 3



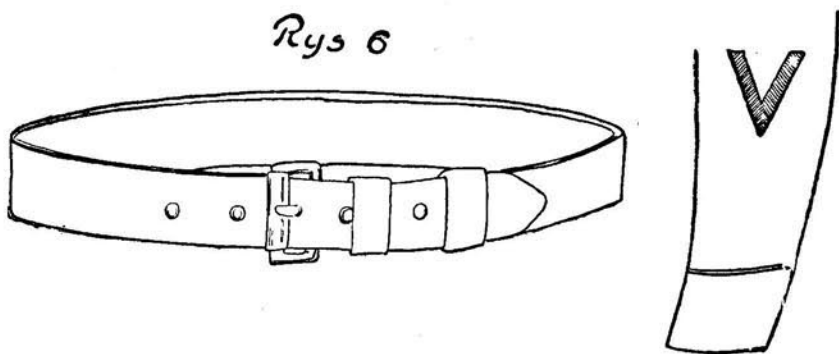
Rys. 4



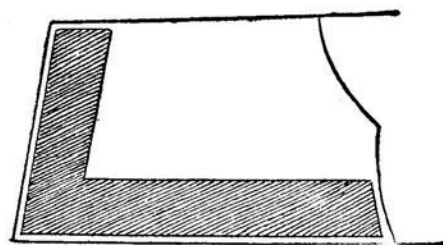
Rys. 5.



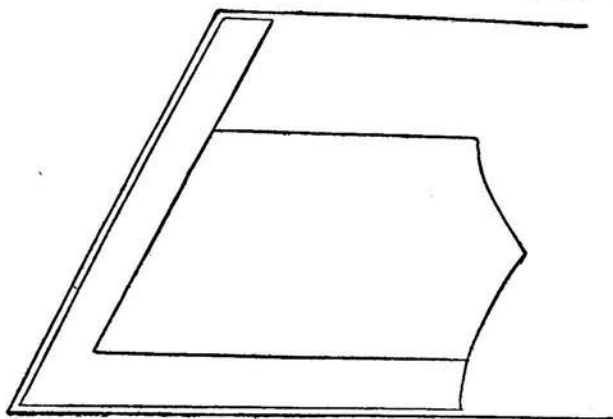
Rys 6



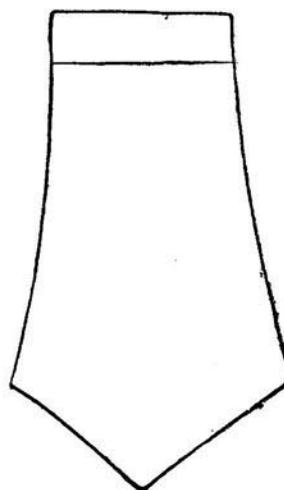
Rys.7



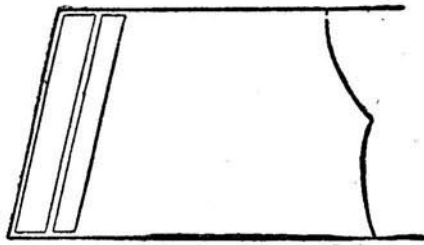
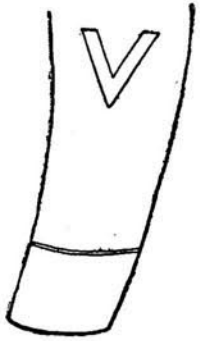
Rys.7a



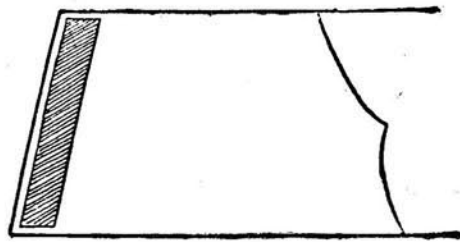
Rys.7b



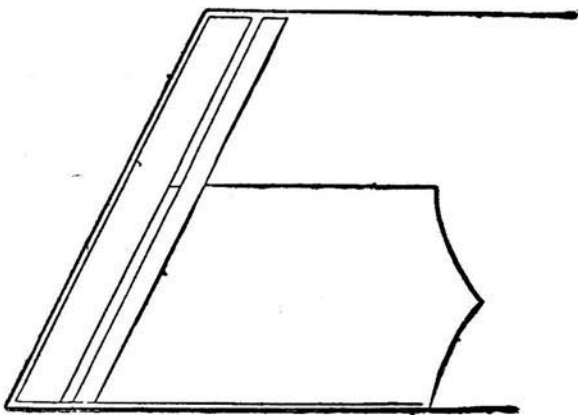
Rys. 8



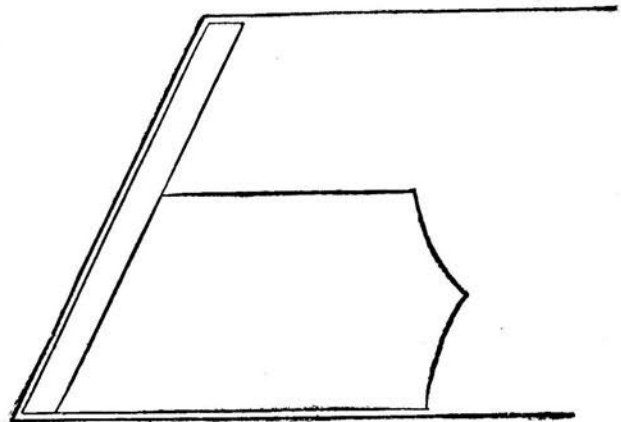
Rys. 9



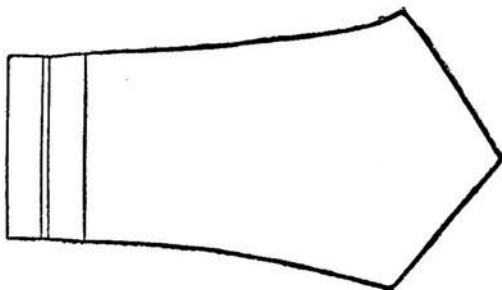
Rys. 8^a

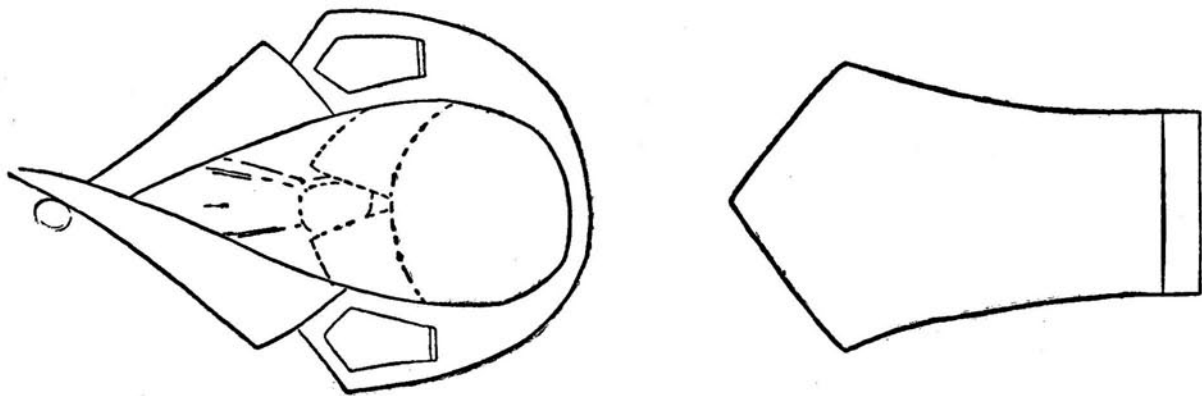


Rys. 9^a

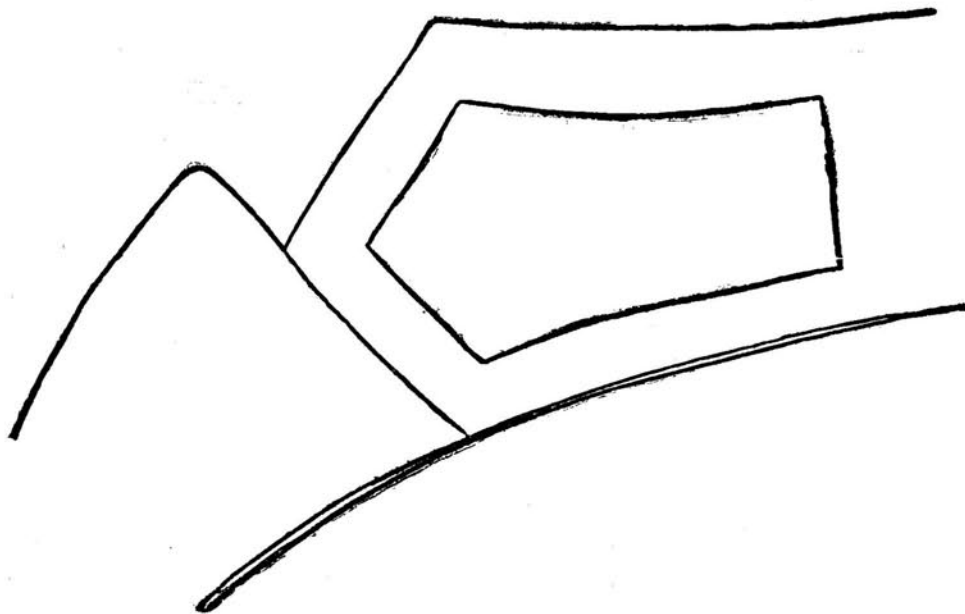


Rys. 8 b

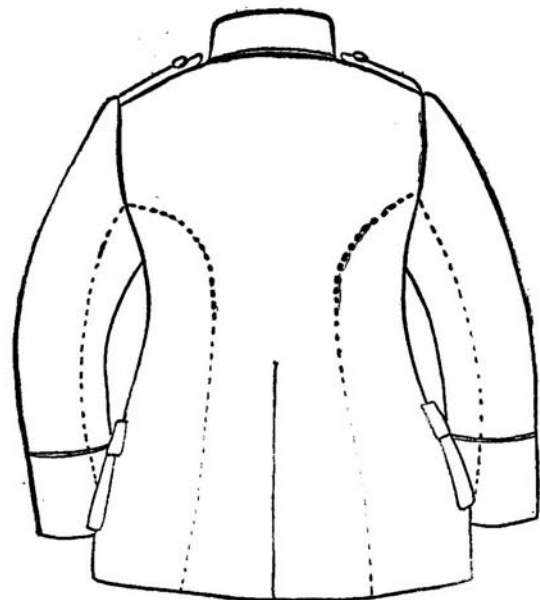
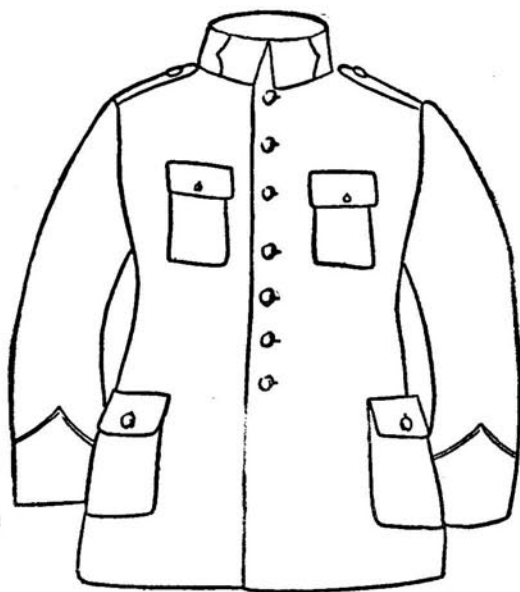




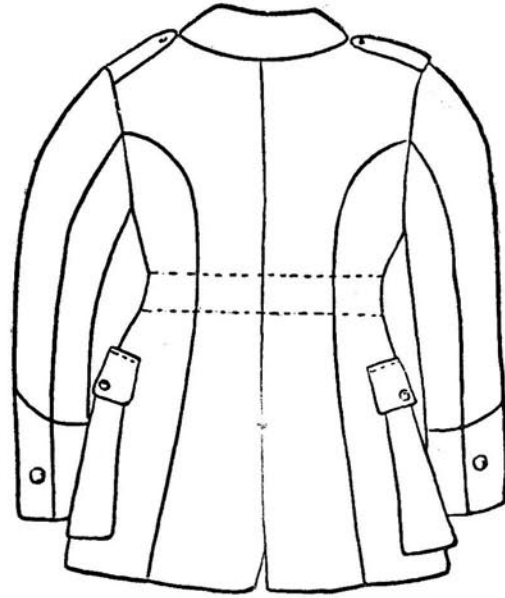
Rys. 9a



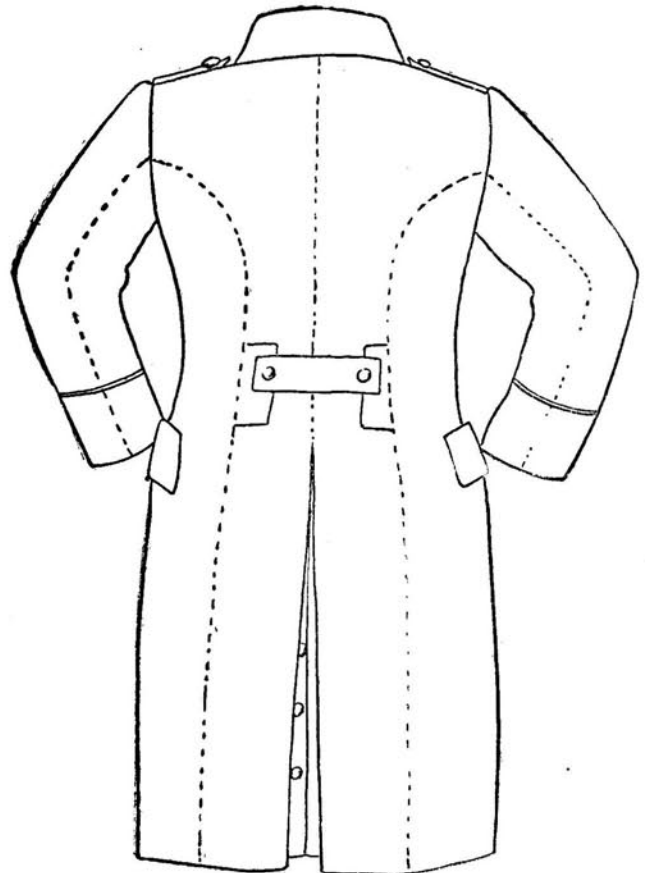
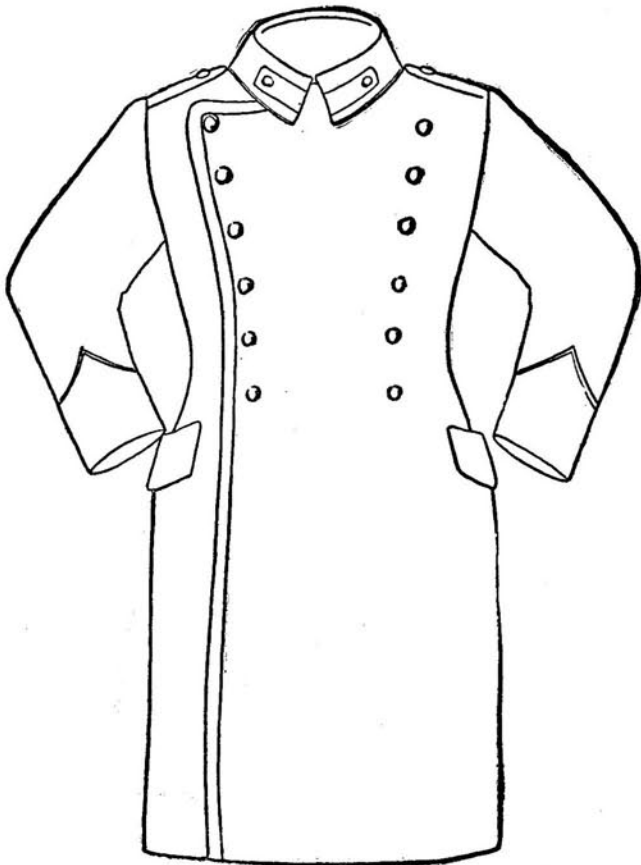
Rys 10.



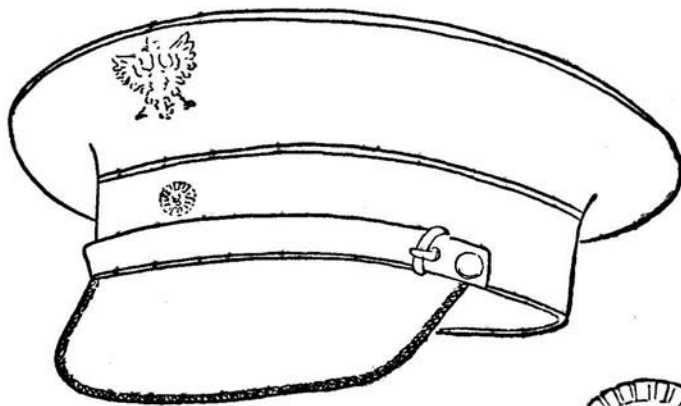
Rys 10. a



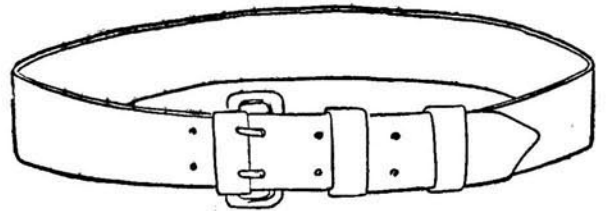
Rys. 11



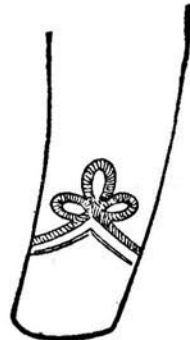
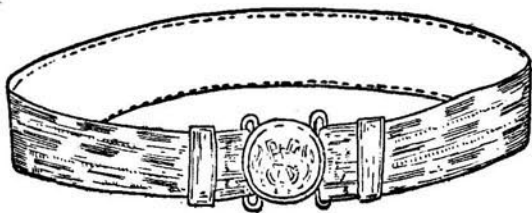
Rys 12.



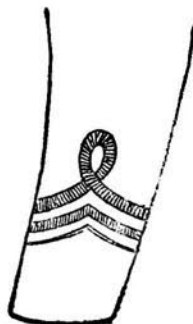
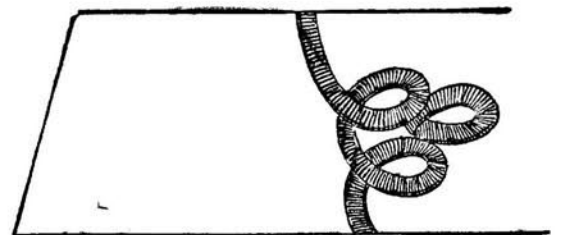
Rys.13.



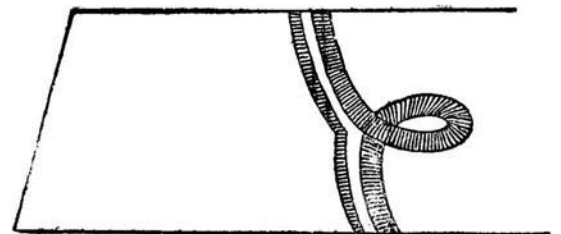
Rys.14



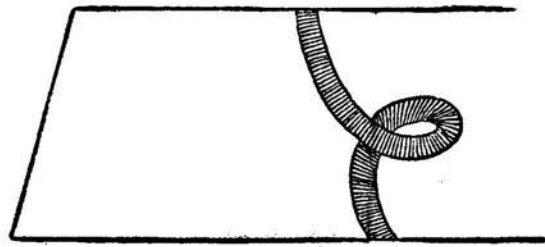
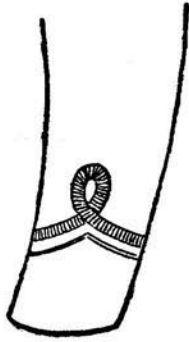
Rys.15



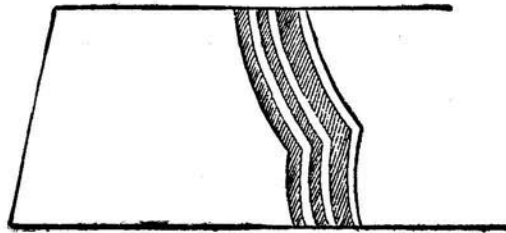
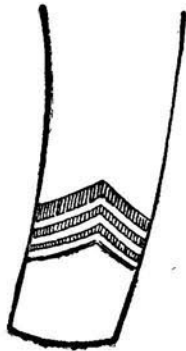
Rys.16



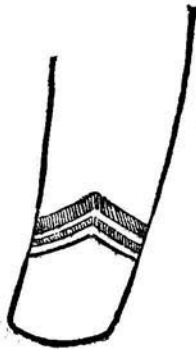
Rys.17



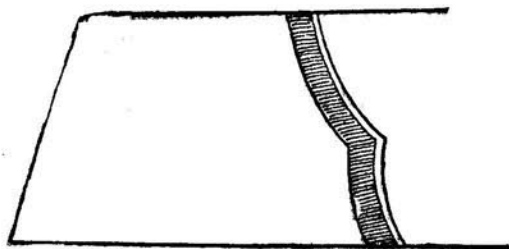
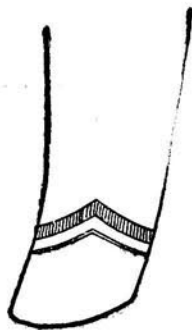
Rys 18



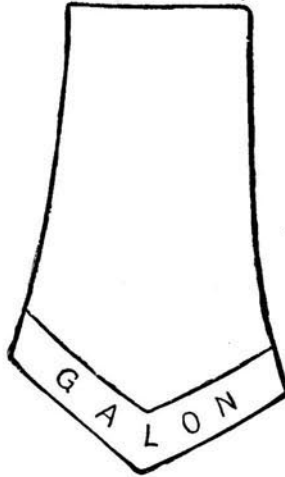
Rys.19



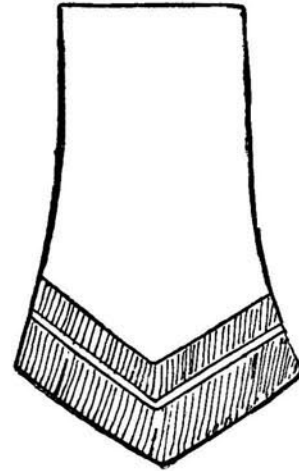
Rys 20



Rys. 21



Rys. 22



578.

ZARZĄDZENIE MINISTRA KOMUNIKACJI

z dnia 3 grudnia 1935 r.

w sprawie nadania koncesji na budowę i eksploatację kolei linowej użytku publicznego z Zakopanego (Kuźnice) na Kasprowy Wierch w Tatrach.

Na podstawie art. 6 ustawy z dnia 17 marca 1932 r. o koncesjach na koleje znaczenia miejscowego i koleje miejskie (Dz. U. R. P. Nr. 38, poz. 391) nadaję Towarzystwu Budowy i Eksploatacji Kolei Linowej Zakopane (Kuźnice) — Kasprowy Wierch, Spółce z ograniczoną odpowiedzialnością w Warszawie, nazywanej niżej „Spółką”, koncesję na budowę i eksploatację kolei linowej użytku publicznego dla ruchu osobowego z Zakopanego (Kuźnice) na Kasprowy Wierch w Tatrach, na warunkach następujących:

§ 1. Spółka jest obowiązana wybudować swoim kosztem kolej linową, o trakcji elektrycznej, z Zakopanego (Kuźnice) na Kasprowy Wierch o długości eksploatacyjnej około 4 km, zgodnie z planami i projektami technicznymi oraz kosztorysem ogólnym, sporządzonymi przez Ministerstwo Komunikacji.

Plany i projekty kolei, kosztorys ogólny i szczegółowe warunki techniczne zatwierdza Minister Komunikacji.

§ 2. Koncesję nadaje się na okres 25 lat, licząc od daty jej ogłoszenia.

§ 3. Spółka jest obowiązana ukończyć budowę koncesjonowanej kolei w przeciągu jednego roku od daty ogłoszenia niniejszej koncesji.

§ 4. Spółka jest obowiązana wykonać wszystkie roboty, mające na celu zabezpieczenie istnieją-

cych stosunków wodnych i drogowych oraz innych interesów publicznych.

§ 5. Spółce służy prawo wyłączenia na podstawie rozporządzenia Prezydenta Rzeczypospolitej z dnia 24 września 1934 r. o wyłączeniu na cele kolejowe (Dz. U. R. P. Nr. 86, poz. 777).

§ 6. Spółka powierzy administracyjne i techniczne kierownictwo budowy inżynierowi, zatwierdzonemu na wniosek Spółki przez Ministra Komunikacji.

§ 7. Nadzór nad budową kolei wykonywać będą organa Ministerstwa Komunikacji, których zlecenia powinny być ściśle przestrzegane.

Tytułem zwrotu kosztów, związanych z wykonywaniem tego nadzoru, Spółka wpłaci do kasy Ministerstwa Komunikacji w okresie 2 miesięcy od daty ogłoszenia niniejszej koncesji ryczałtową sumę w wysokości $\frac{1}{4}\%$ kosztów budowy, ustalonych w kosztorysie.

§ 8. Otwarcie ruchu użytku publicznego na kolei może nastąpić za zezwoleniem Ministra Komunikacji, który przedtem zarządza zbadanie komisyjne wykonanych robót i urządzeń kolejowych pod względem ich zgodności z zatwierdzonymi planami i projektami oraz warunkami technicznymi.

§ 9. Spółka jest obowiązana zaopatrzyć kolej we wszystkie urządzenia, niezbędne do eksploatacji, i utrzymywać ją przez cały czas trwania koncesji w stanie zupełnej sprawności, zapewniającej bezpieczeństwo.

Spółka może albo sama wytwarzać energię elektryczną albo też czerpać ją z istniejących elektrowni. Tak w jednym jak w drugim przypadku Spółka powinna stosować się do postanowień ustawy