



# DZIENNIK USTAW RZECZYPOSPOLITEJ POLSKIEJ

Warszawa, dnia 25 sierpnia 1939 r.

Nr 76

## ROZPORZĄDZENIE RADY MINISTRÓW

Poz.: 509—z dnia 9 sierpnia 1939 r. o umundurowaniu dozorców celnych . . . . . 1163

## ROZPORZĄDZENIA MINISTRÓW:

- Poz.: 510—Spraw Wewnętrznych z dnia 26 lipca 1939 r. wydane w porozumieniu z Ministrami Skarbu oraz Przemysłu i Handlu w sprawie wykonania ustawy o opłatach rejestracyjnych od przedsiębiorstw i zajęć. . . . . 1169
- 511—Spraw Wewnętrznych z dnia 5 sierpnia 1939 r. o zmianie granic gmin wiejskich Jabłonowo I i Jabłonowo II w powiecie brodnickim, województwie pomorskim . . . . . 1186
- 512—Skarbu z dnia 16 sierpnia 1939 r. o zmianie zakresu uprawnień Urzędu Celnego w Grajewie . . . . . 1186
- 513—Sprawiedliwości z dnia 17 sierpnia 1939 r. o ustaleniu stanowisk notariuszów w niektórych miejscowościach w okręgu Sądu Apelacyjnego w Poznaniu . . . . . 1186

## 509

### ROZPORZĄDZENIE RADY MINISTRÓW

z dnia 9 sierpnia 1939 r.

#### o umundurowaniu dozorców celnych.

Na podstawie art. 35 ust. 2 i 104 ustawy z dnia 17 lutego 1922 r. o państwowej służbie cywilnej (Dz. U. R. P. Nr 21, poz. 164) w brzmieniu rozporządzenia Prezydenta Rzeczypospolitej z dnia 7 października 1932 r. (Dz. U. R. P. Nr 87, poz. 737) oraz art. 9 rozporządzenia Prezydenta Rzeczypospolitej z dnia 28 października 1933 r. o uposażeniu funkcjonariuszów państwowych (Dz. U. R. P. Nr 86, poz. 663) zarządza się co następuje:

§ 1. Dozorcy celni w rozumieniu rozporządzenia Ministra Skarbu z dnia 12 maja 1939 r. o dozorcach celnych (Dz. U. R. P. Nr 50, poz. 322) obowiązani są do pełnienia służby w mundurze, odpowiadającym przepisom i wzorom, podanym w rozporządzeniu niniejszym.

§ 2. 1. Umundurowanie składa się: z płaszcza, kurtki, spodni, czapki i peleryny — barwy zielonej oraz pasa.

2. Płaszcze, kurtki, spodnie i czapki na okres zimowy będą wykonywane z sukna; kurtki, spodnie i czapki na okres letni z lekkiego materiału półwełnianego; peleryny z materiału gumowanego; pas ze skóry.

3. Kolor oznak funkcyjnych jest złoty; guziki z żółtego metalu z orłem państwowym;

rozmiary guzików: duży 23 mm średnicy, mały 17 mm średnicy.

§ 3. Poszczególne części umundurowania powinny być sporządzone według następującego wzoru:

1) płaszcz dwurzędowy (wzór Nr 1), (po sześć guzików dużych w rzędzie, z dwiema kieszeniami). Kołnierz leżąco-wykładany szerokości 14 cm, zapinany na haftkę. Z tyłu płaszcza, na linii stanu znajduje się pęto przypięte do płaszcza za pomocą dwu dużych guzików. Na kołnierzu w rogu u dołu laska Merkurego w wieńcu z liści laurowych i dębowych, długości 2 cm z żółtego metalu (wzór Nr 2);

2) kurtka jednorzędowa (wzór Nr 3) bez rozcięcia z tyłu, zapinana na sześć dużych guzików, z wewnętrznymi czterema kieszeniami, dwie u góry, dwie u dołu, z patkami górnymi (szerokość 12 — 14 cm i wysokość 6 cm) i dolnymi (szerokość 16 — 18 cm i wysokość 7 cm), zapinanymi na jeden mały guzik. Długość kurtki taka, aby dół jej z tyłu przy pozycji siedzącej dotykał płaszczyzny siedzenia. Kołnierz stojąco-wykładany, wysokość 5 — 6 cm, zapinany na haftki. Na kołnierzu w rogu u dołu laska Merkurego jak na kołnierzu płaszcza;

3) spodnie długie, równej szerokości w dole i w kolanie (bez mankietów) do trzewików lub krótkie do butów;

4) pas rzemienny koloru ciemnobrązowego z klamrą o podwójnym zapięciu i skórzaną zasuwką;

5) czapka:

a) na okres letni — okrągła (wzór Nr 4a i b) z materiału mundurowego z daszkiem i podpinką ze skóry czarnej lakierowanej, zapinaną na żółtą metalową sprzączkę i dwie skórzane zasuwki, przytwierdzone do czapki dwoma małymi guzikami. Na rondzie czapki nad otokiem orzeł państwowy bez tarczy z żółtego metalu, na otoku nad podpinką laska Merkurego w wieńcu z liści laurowych i dębowych. Wymiary: wysokość ronda 5 cm, otoku 5 cm, długość daszka 5 cm, szerokość podpinki 1 1/2 cm, wysokość orła 4 cm (wzór Nr 5) laski Merkurego 2 cm (wzór Nr 2),

b) na okres zimowy — typu narciarskiego (wzór Nr 6a, b) i c) z sukna mundurowego, z owalnym denkiem, usztywnionym daszkiem, podwójnie składanym otokiem, ściągany z przodu żółtą zasuwką. Na rondzie czapki nad otokiem orzeł państwowy bez tarczy z żółtego metalu, na otoku nad podpinką laska Merkurego. Wymiary: wysokość czapki 7,7 cm, otoku 5 cm, długość daszka 6,5 cm, szerokość podpinki 2,2 cm, wysokość orła 4 cm, laski Merkurego 2 cm;

6) peleryna kroju peleryn szeregowych Policji Państwowej.

§ 4. 1. Oznaka dozorców celnych są złote galony umieszczone na lewym rękawie kurtki i płaszczu, szerokości 1 cm w kształcie kąta prostego, zwróconego ostrzem do góry o ramio-

nach długości 5 cm; końce ramion ścięte pionowo (wzór Nr 7).

2. Oznaką starszego dozorca celnego są trzy galony, dozorca celnego dwa galony, pomocniczego dozorca celnego jeden galon.

§ 5. Okres używalności umundurowania ustala się: na dwa lata dla kurtki, spodni i czapki; na trzy lata dla płaszczu; na pięć lat dla peleryny i na 8 lat dla pasa.

§ 6. 1. Mundur stanowi własność dozorca celnego.

2. W przypadku utraty lub zniszczenia z winy dozorca celnego poszczególnych części umundurowania przed upływem wyznaczonego okresu używalności, otrzymuje on materiał na sporządzenie nowych części umundurowania, przy czym obowiązany jest zwrócić Skarbowi Państwa część kosztów tego umundurowania, przypadającą za czas niewykorzystany.

§ 7. Dozorcom celnym dozwolone jest noszenie munduru także poza służbą.

§ 8. Dozorcom celnym przeniesionym w stan spoczynku lub zwolnionym ze służby nie służy prawo noszenia munduru.

§ 9. Dozorcy celni obowiązani są zmienić dotychczasowe oznaki oraz szczegóły umundurowania niezgodne z przepisami niniejszego rozporządzenia w terminie sześciu tygodni od dnia jego ogłoszenia.

§ 10. 1. Rozporządzenie niniejsze wchodzi w życie z dniem ogłoszenia.

2. Równocześnie traci moc obowiązującą rozporządzenie Rady Ministrów z dnia 4 grudnia 1929 r. o umundurowaniu dozorców celnych (Dz. U. R. P. z 1930 r, Nr 1, poz. 1).

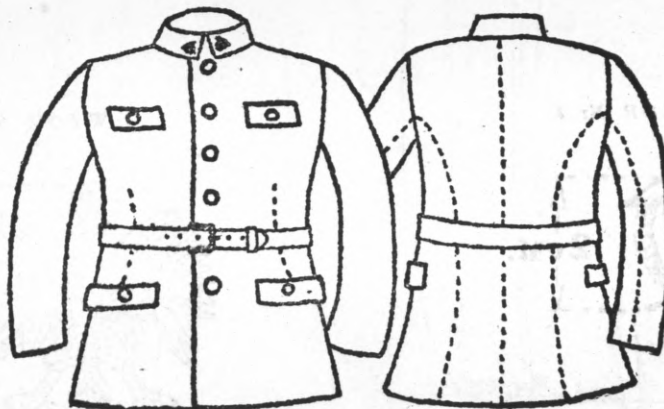
Prezes Rady Ministrów: *Stawoj Składkowski*  
Minister Skarbu: *E. Kwiatkowski*

Załączniki do rozp. Rady Min. z dnia  
9 sierpnia 1939 r. (poz. 509).

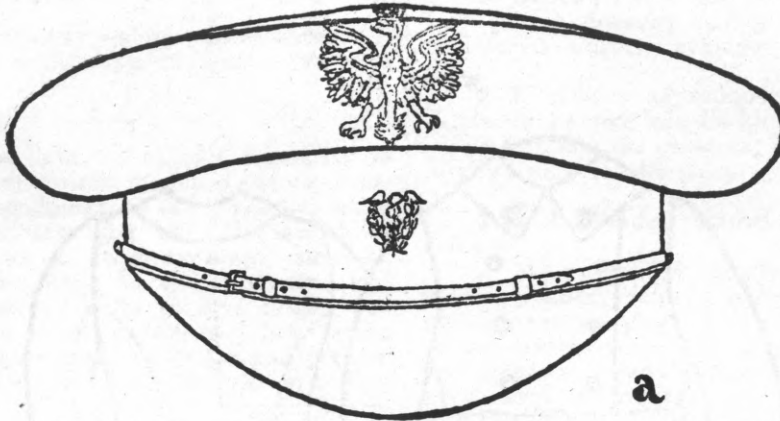
WZÓR Nr 1.



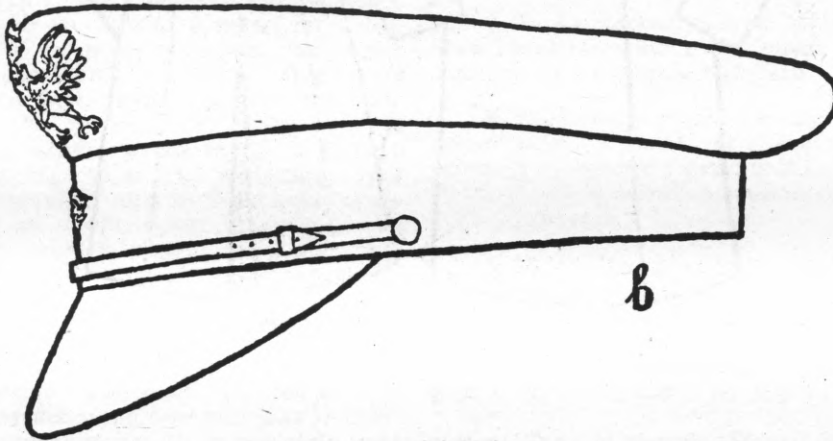
WZÓR Nr 3.



WZÓR Nr 4.



a



b

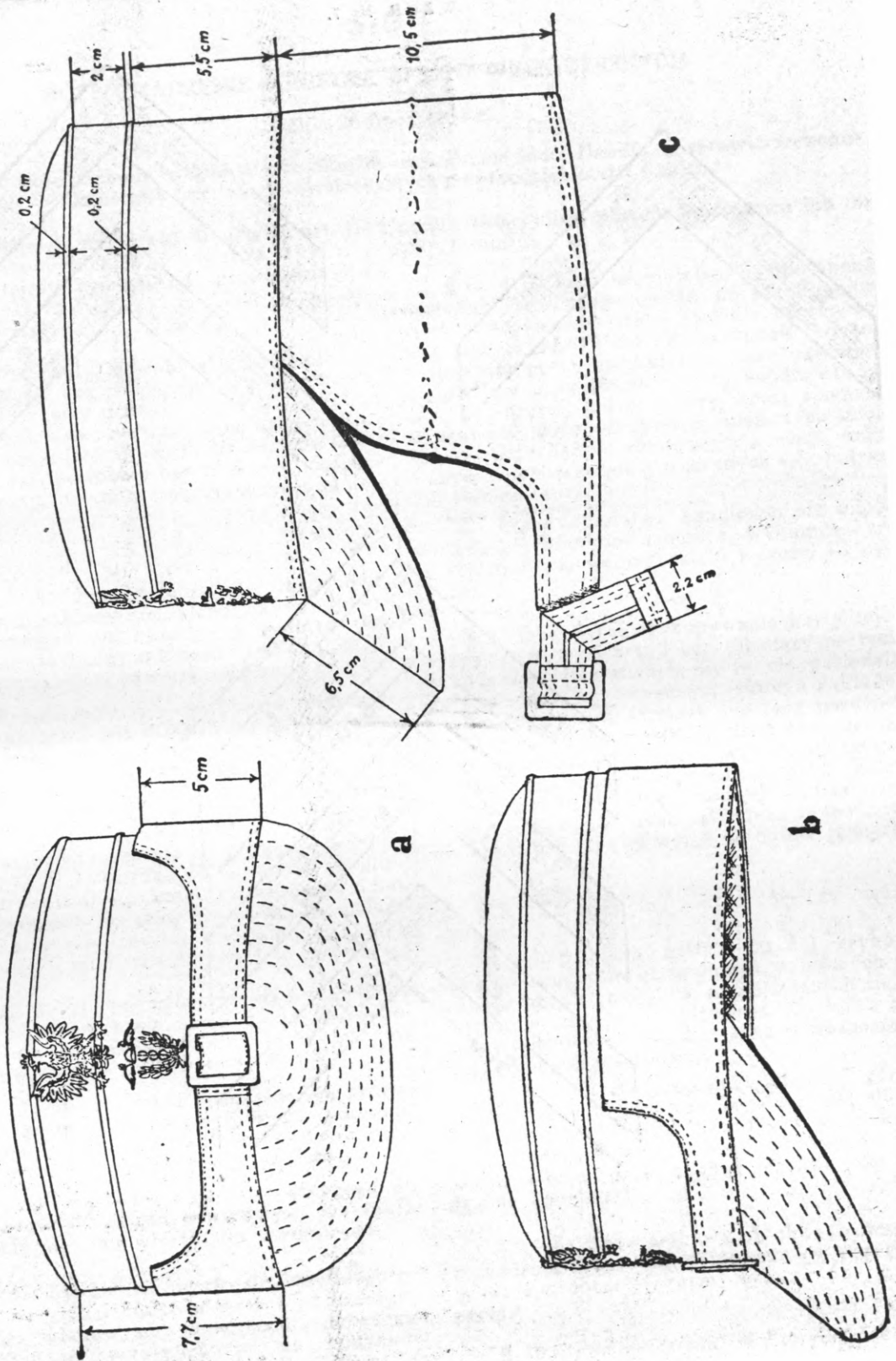
WZÓR Nr 2.



WZÓR Nr 5.



WZOR Nr 6.





WZÓR Nr 7.

