



# DZIENNIK USTAW RZECZYPOSPOLITEJ POLSKIEJ

Warszawa, dnia 5 września 2001 r.

Nr 93

TREŚĆ:  
Poz.:

## ROZPORZĄDZENIA:

- 1030** — Ministra Rolnictwa i Rozwoju Wsi z dnia 24 lipca 2001 r. w sprawie umundurowania pracowników Inspekcji Ochrony Roślin oraz odznaki tej Inspekcji . . . . . 6849
- 1031** — Ministra Spraw Wewnętrznych i Administracji z dnia 29 sierpnia 2001 r. w sprawie wykazu gmin położonych w strefie nadgranicznej oraz wzorów tablic umieszczanych w tej strefie i zasad ich utrzymania przez Straż Graniczną . . . . . 6862

## 1030

### ROZPORZĄDZENIE MINISTRA ROLNICTWA I ROZWOJU WSI

z dnia 24 lipca 2001 r.

#### w sprawie umundurowania pracowników Inspekcji Ochrony Roślin oraz odznaki tej Inspekcji.

Na podstawie art. 47 ust. 2 ustawy z dnia 12 lipca 1995 r. o ochronie roślin uprawnych (Dz. U. z 1999 r. Nr 66, poz. 751 i Nr 101, poz. 1178 oraz z 2001 r. Nr 22, poz. 248 i Nr 76, poz. 811) zarządza się, co następuje:

§ 1. Rozporządzenie określa:

- 1) zasady przydziału, wzory i kolor umundurowania pracowników Inspekcji Ochrony Roślin, zwanych dalej „pracownikami”,
- 2) wzór odznaki Inspekcji Ochrony Roślin, zwanej dalej „odznaką Inspekcji”,
- 3) stanowiska pracy, na których zatrudnione osoby są uprawnione do noszenia umundurowania oraz odznaki Inspekcji.

§ 2. 1. Umundurowanie przydziela się pracownikowi na czas podany w załączniku nr 1 do rozporządzenia.

2. Dniem przydziału umundurowania jest dzień jego wydania pracownikowi.

3. Po upływie czasu, na który umundurowanie zostało przydzielone, nie podlega ono zwrotowi.

4. Do czasu przydziału pracownikowi umundurowania albo jego części nie wlicza się okresów niewykonywania czynności służbowych związanych z graniczną kontrolą fitosanitarną trwających co najmniej 30 dni kalendarzowych.

5. Przepis ust. 4 nie dotyczy urlopu wypoczynkowego.

§ 3. 1. W razie utraty lub zniszczenia umundurowania albo jego części pracownik otrzymuje bezpłatnie nowe umundurowanie albo jego utraconą lub zniszczoną część, jeżeli utrata lub zniszczenie nastąpiły bez jego winy i miały związek z wykonywaniem obowiązków służbowych.

2. W razie utraty lub zniszczenia umundurowania albo jego części, w przypadkach innych niż określone w ust. 1, pracownik otrzymuje nowe umundurowanie albo jego utraconą lub zniszczoną część za zwrotem wartości umundurowania albo jego części z dnia utraty lub zniszczenia.

§ 4. 1. Umundurowanie składa się z:

- 1) zimowej marynarki z gabardyny,
- 2) zimowych spodni (lub spódnicy dla kobiet) z gabardyny,
- 3) letniej marynarki z tropiku,
- 4) letnich spodni (lub spódnicy dla kobiet) z tropiku,
- 5) koszuli z długim rękawem,
- 6) koszuli z krótkim rękawem,
- 7) zimowej czapki z nasznikami — ze stylizowanym wizerunkiem orła w kolorze srebrnym,
- 8) beretu ze stylizowanym wizerunkiem orła w kolorze srebrnym — dla mężczyzn,
- 9) furażerki ze stylizowanym wizerunkiem orła w kolorze srebrnym — dla kobiet,

- 10) swetra lub puloweru,
- 11) wiatrówki z gabardyny,
- 12) wiatrówki z tropiku,
- 13) zimowej kurtki nieprzemakalnej z podpinką,
- 14) kurtki,
- 15) letnich skarpet (rajstop dla kobiet),
- 16) zimowych skarpet (rajstop dla kobiet),
- 17) szalika,
- 18) zimowych rękawiczek skórzanych ocieplonych,
- 19) krawata,
- 20) paska skórzanego do spodni (spódnicy),
- 21) letnich pantofli skórzanych,
- 22) zimowych trzewików skórzanych ocieplonych.

2. Wzory składników umundurowania, o których mowa w ust. 1 pkt 1—14, oraz stylizowanego wizerunku orła zawiera załącznik nr 2 do rozporządzenia.

3. Składniki umundurowania, o których mowa w ust. 1 w pkt 1—4, 7 i 9—12, są koloru stalowego; w pkt 8, 13 i 14 oraz 17—22 — są koloru czarnego; w pkt 5 i 6 — są koloru białego; skarpety są koloru czarnego, a rajstopy — koloru beżowego.

§ 5. 1. Odznaka Inspekcji wykonana jest z beżowo-rudej tkaniny, w kształcie koła o średnicy 8 cm, z napi-

sem w otoku „INSPEKCJA OCHRONY ROŚLIN”, w środku ze znakiem Inspekcji Ochrony Roślin; napisy oraz znak Inspekcji haftowane są zieloną nicią.

2. Wzór odznaki, o której mowa w ust. 1, zawiera załącznik nr 3 do rozporządzenia.

§ 6. Do noszenia umundurowania i odznaki Inspekcji uprawnieni są pracownicy zatrudnieni na stanowiskach:

- 1) Głównego Inspektora Ochrony Roślin,
- 2) zastępcy Głównego Inspektora Ochrony Roślin,
- 3) wojewódzkiego inspektora ochrony roślin nadzorującego działalność oddziału granicznego,
- 4) pracownika oddziału granicznego zatrudnionego na stanowisku:
  - a) kierownika,
  - b) głównego specjalisty,
  - c) starszego specjalisty,
  - d) specjalisty,
  - e) starszego inspektora,
  - f) inspektora.

§ 7. Rozporządzenie wchodzi w życie z dniem 12 września 2001 r.

Minister Rolnictwa i Rozwoju Wsi: *A. Balasz*

Załączniki do rozporządzenia Ministra Rolnictwa i Rozwoju Wsi z dnia 24 lipca 2001 r. (poz. 1030)

**Załącznik nr 1**

**CZAS, NA KTÓRY PRZYDZIELANE JEST UMUNDUROWANIE PRACOWNIKOM INSPEKCJI OCHRONY ROŚLIN**

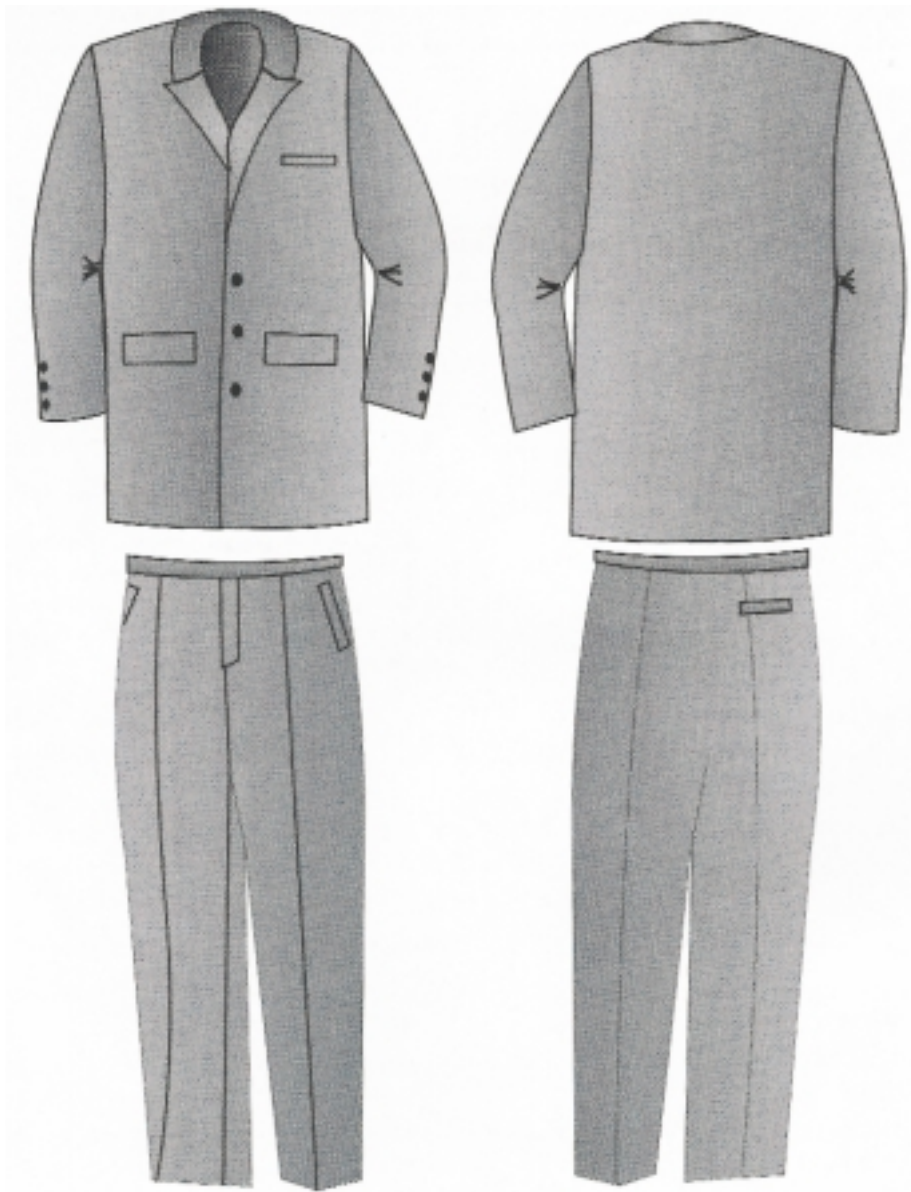
Lp.	Części umundurowania	Jednostka miary	Ilość	Czas przydziału w latach*
1	2	3	4	5
1	Zimowa marynarka z gabardyny	szt.	1	2
2	Zimowe spodnie lub spódnica dla kobiet z gabardyny	szt.	1	2
3	Letnia marynarka z tropiku	szt.	1	2
4	Letnie spodnie lub spódnica dla kobiet z tropiku	szt.	1	2
5	Koszula z długim rękawem	szt.	2	1
6	Koszula z krótkim rękawem	szt.	2	1
7	Zimowa czapka z nausznikami	szt.	1	3

1	2	3	4	5
8	Beret dla mężczyzn	szt.	1	2
9	Furażerka dla kobiet	szt.	1	2
10	Sweter lub pulower	szt.	1	2
11	Wiatrówka z gabardyny	szt.	1	2
12	Wiatrówka z tropiku	szt.	1	2
13	Zimowa kurtka nieprzemakalna z podpinką	szt.	1	3
14	Kurtka	szt.	1	3
15	Letnie skarpety dla mężczyzn	para	3	1
16	Zimowe skarpety dla mężczyzn	para	3	1
17	Szalik	szt.	1	1
18	Rajstopy dla kobiet	para	6	1
19	Zimowe rękawiczki skórzane ocieplone	para	1	3
20	Krawat	szt.	1	1
21	Pasek skórzany do spodni (spódnicy)	szt.	1	3
22	Letnie pantofle skórzane	para	1	2
23	Zimowe trzewiki skórzane ocieplone	para	1	2

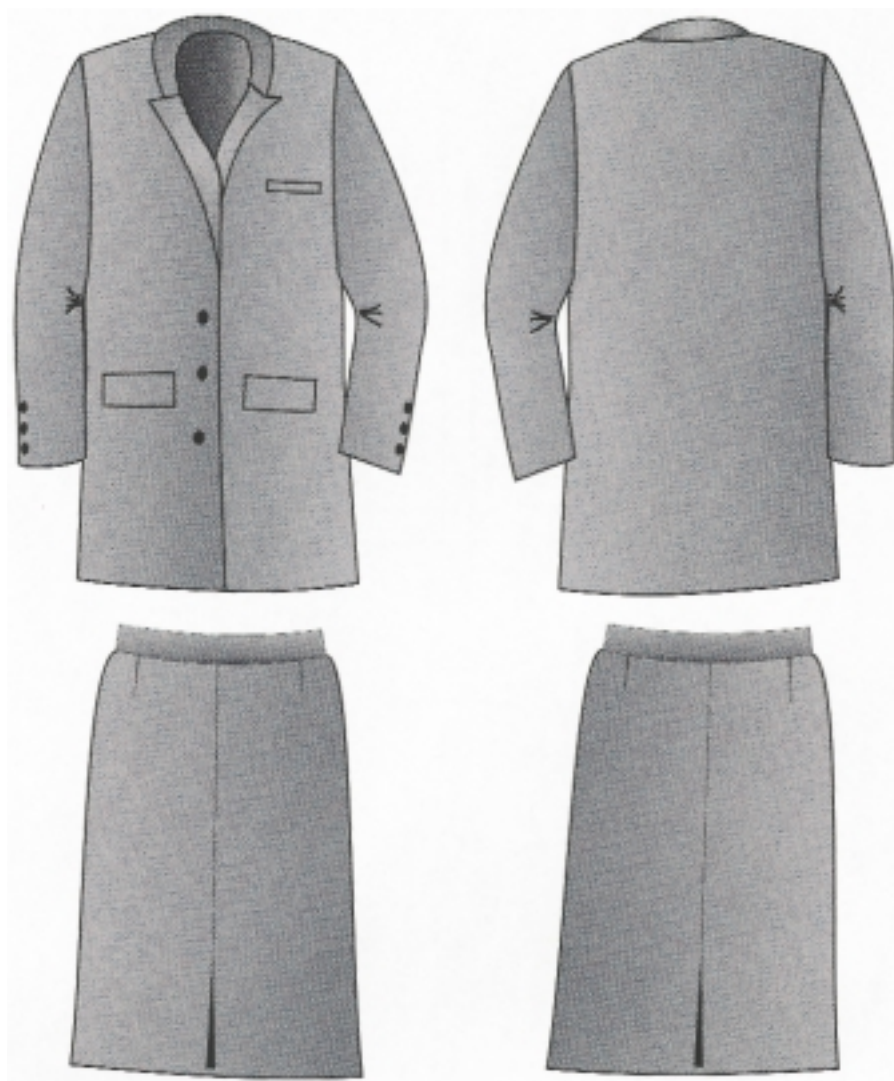
\* objaśnienie:

Czas przydziału umundurowania dla Głównego Inspektora Ochrony Roślin, zastępcy Głównego Inspektora Ochrony Roślin oraz wojewódzkiego inspektora ochrony roślin nadzorującego działalność oddziału granicznego jest dłuższy o dwa lata w stosunku do czasu przydziału zawartego w tabeli.

WZORY CZĘŚCI UMUNDUROWANIA PRACOWNIKÓW INSPEKCJI OCHRONY ROŚLIN  
ORAZ STYLIZOWANEGO WIZERUNKU ORŁA



Marynarka i spodnie

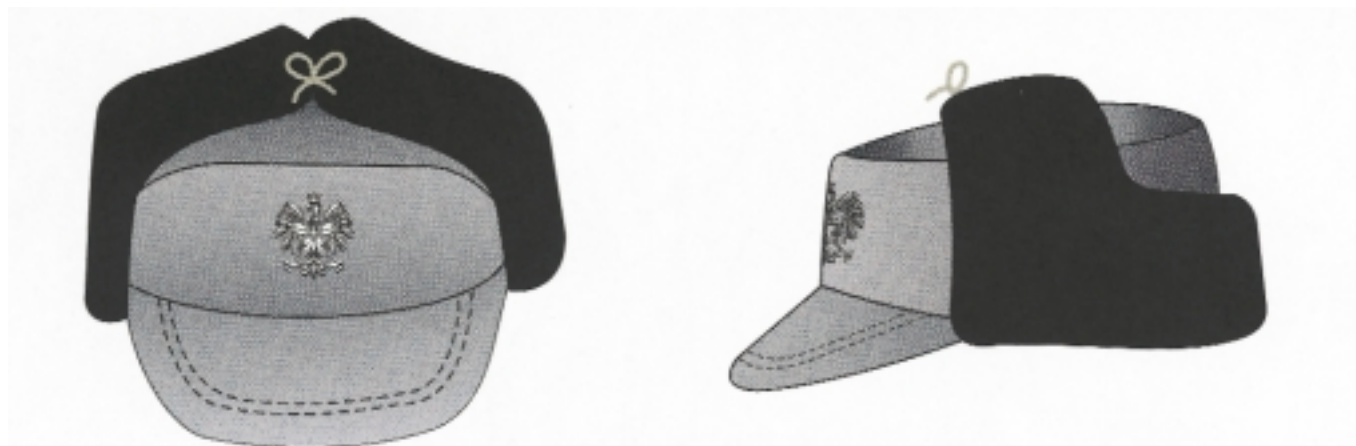


Marynarka i spódnica



Koszula z długim rękawem

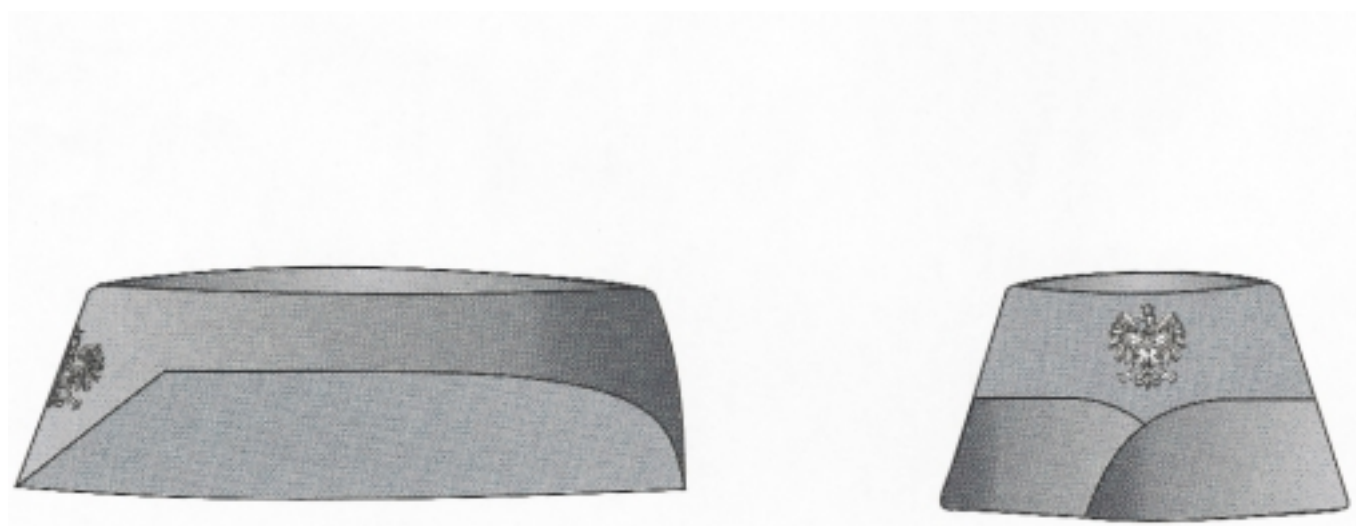
Koszula z krótkim rękawem



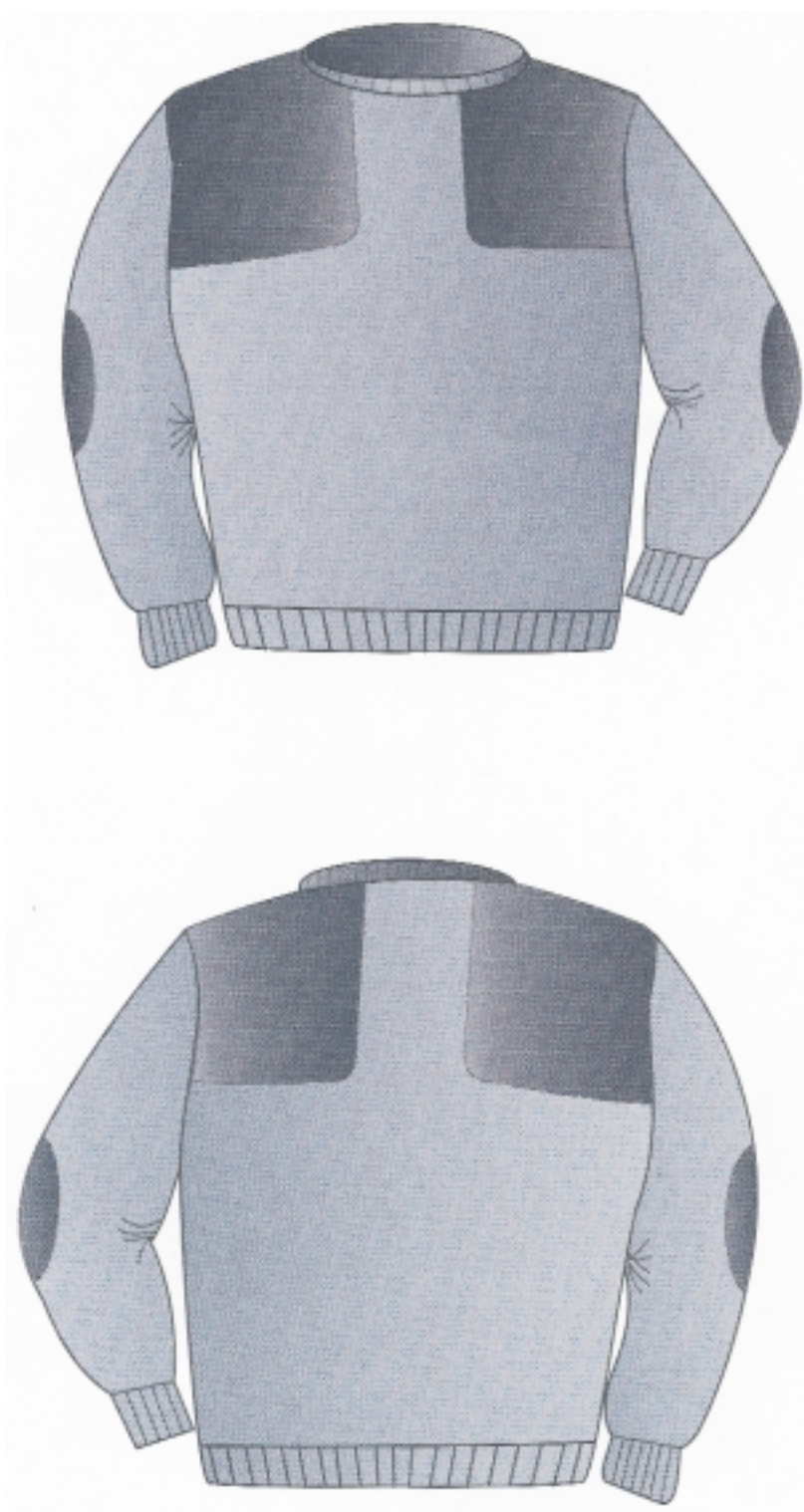
Zimowa czapka z nausznikami



Beret



Furażerka



Sweter





Pulower



Wiatrówka



Zimowa kurtka nieprzemakalna z podpinką



Kurtka



Stylizowany wizerunek orła  
(skala 1 : 1)

Załącznik nr 3

WZÓR ODZNAKI INSPEKCJI OCHRONY ROŚLIN

