

- 1) posiada orzeczenie o stwierdzeniu reprezentatywności;
- 2) nie wchodzi w skład Krajowej Rady Konsultacyjnej do Spraw Osób Niepełnosprawnych oraz Rady Nadzorczej Państwowego Funduszu Rehabilitacji Osób Niepełnosprawnych.

3. W przypadku gdy w trakcie trwania kadencji, o której mowa w ust. 1, organizacja pracodawców lub organizacja związkowa stanie się organizacją reprezentatywną, w rozumieniu ustawy z dnia 6 lipca

2001 r. o Trójstronnej Komisji do Spraw Społeczno-Gospodarczych i wojewódzkich komisjach dialogu społecznego, przedstawiciela tej organizacji powołuje się w skład Krajowej Rady Konsultacyjnej do Spraw Osób Niepełnosprawnych oraz Rady Nadzorczej Państwowego Funduszu Rehabilitacji Osób Niepełnosprawnych.

Art. 14. Ustawa wchodzi w życie po upływie 14 dni od dnia ogłoszenia.

Prezydent Rzeczypospolitej Polskiej: *A. Kwaśniewski*

2408

USTAWA

z dnia 8 października 2004 r.

zmieniająca ustawę o zmianie ustawy o gospodarce nieruchomościami oraz o zmianie niektórych innych ustaw

Art. 1. W ustawie z dnia 28 listopada 2003 r. o zmianie ustawy o gospodarce nieruchomościami oraz o zmianie niektórych innych ustaw (Dz. U. z 2004 r. Nr 141, poz. 1492) wprowadza się następujące zmiany:

- 1) uchyla się art. 6;
- 2) w art. 9:
 - a) w pkt 1 uchyla się lit. a,
 - b) uchyla się pkt 2,
 - c) w pkt 3 uchyla się lit. a,
 - d) uchyla się pkt 4—9,
 - e) uchyla się pkt 10,
 - f) uchyla się pkt 12;

3) uchyla się art. 17;

4) użyte w różnych przypadkach wyrazy „Prezes Urzędu Mieszkalnictwa i Rozwoju Miast” zastępuje się użytymi w odpowiednich przypadkach wyrazami „minister właściwy do spraw budownictwa, gospodarki przestrzennej i mieszkaniowej”;

5) wyrazy „w Dzienniku Urzędowym Urzędu Mieszkalnictwa i Rozwoju Miast” zastępuje się wyrazami „w Dzienniku Urzędowym ministra właściwego do spraw budownictwa, gospodarki przestrzennej i mieszkaniowej”.

Art. 2. Ustawa wchodzi w życie z dniem ogłoszenia, z mocą od dnia 21 września 2004 r.

Prezydent Rzeczypospolitej Polskiej: *A. Kwaśniewski*

2409

ROZPORZĄDZENIE RADY MINISTRÓW

z dnia 19 października 2004 r.

w sprawie dodatkowych wymagań dotyczących znakowania obuwia przeznaczonego do sprzedaży konsumentom¹⁾

Na podstawie art. 9 ustawy z dnia 12 grudnia 2003 r. o ogólnym bezpieczeństwie produktów (Dz. U. Nr 229, poz. 2275) zarządza się, co następuje:

§ 1. Rozporządzenie reguluje dodatkowe wymagania dotyczące znakowania obuwia, przeznaczonego do sprzedaży konsumentom, ze względu na

¹⁾ Przepisy niniejszego rozporządzenia wdrażają przepisy dyrektywy 94/11/WE z dnia 23 marca 1994 r. w sprawie zbliżenia przepisów ustawowych, wykonawczych i administracyjnych państw członkowskich odnoszących się do etykietowania materiałów używanych w głównych częściach składowych obuwia przeznaczonego do sprzedaży konsumentom (Dz. Urz. WE L 100 z 19.04.94, z późn. zm.).

rodzaj materiałów, z których zostały wykonane jego części.

§ 2. 1. Ilekroć w rozporządzeniu jest mowa o obuwiu, należy przez to rozumieć produkty posiadające spody, przeznaczone do ochrony lub okrycia kończyn dolnych, a także części obuwia, o których mowa w § 5 ust. 1, sprzedawane osobno.

2. Przepisy rozporządzenia stosuje się odpowiednio do produktów wymienionych w dziale 64 sekcja XII rozporządzenia nr 1789/2003 z dnia 11 września 2003 r. zmieniającego załącznik I do rozporządzenia Rady (EWG) nr 2658/87 w sprawie nomenklatury taryfowej i statystycznej oraz w sprawie Wspólnej Taryfy Celnej (Dz. Urz. UE L 281 z 30.10.2003).

§ 3. Użyte w rozporządzeniu określenia oznaczają:

- 1) skóra — materiał pochodzący z naturalnej skóry zwierzęcej, z oryginalną strukturą włóknistą, wyprawiony w sposób zapewniający odporność na gnicie, z zachowaną lub usuniętą sierścią albo wełną; skórą jest również materiał wyprodukowany ze skóry łupanej na warstwy lub dzielonej na segmenty przed lub po wyprawieniu; jeżeli skóra zawiera powłokę kryjącą, grubość tej powłoki nie może być większa niż 0,15 mm; skórą nie są materiały wykonane z rozdrobnionej mechanicznie lub chemicznie skóry naturalnej, przy zastosowaniu lub bez stosowania środka wiążącego;
- 2) skóra pokryta — skórę, której powierzchnia jest pokryta powłoką o grubości większej niż 0,15 mm, stanowiącej jednak nie więcej niż 1/3 całkowitej grubości skóry;
- 3) materiał włókienniczy — wszystkie produkty w stanie surowym, półobrobionym, półwytworzonym, wytworzonym, półwykończonym lub wykończonym, które składają się wyłącznie z włókien przędnych, niezależnie od zastosowanego procesu ich mieszania lub łączenia;
- 4) inny materiał — materiał niewymieniony w pkt 1—3;
- 5) piktogram — symbol graficzny;
- 6) wierzch — zewnętrzną część obuwia, okrywającą kończynę dolną ponad podstawą stopy, połączoną ze spodem;
- 7) podszewka z wyściółką — zespół elementów stanowiących wewnątrz obuwia;
- 8) spód — zespół elementów obuwia znajdujących się pod stopą podlegających zdzieraniu i przytwierdzonych do wierzchu.

§ 4. Przepisów rozporządzenia nie stosuje się do obuwia:

- 1) używanego;
- 2) będącego zabawką;

3) ochronnego, stanowiącego środek ochrony indywidualnej (osobistej);

4) zawierającego azbest, którego zasady znakowania określają odrębne przepisy.

§ 5. 1. Oznakowania wymagają następujące części obuwia:

- 1) wierzch;
- 2) podszewka z wyściółką;
- 3) spód.

2. Przy oznakowaniu podszewki z wyściółką, w przypadku gdy obuwie nie posiada podszewki odrębnej od wierzchu, należy podać informację o rodzaju materiału, z którego wykonano wierzch.

3. Przy oznakowaniu podszewki z wyściółką, w przypadku gdy obuwie nie posiada odrębnej wyściółki, należy podać informację o rodzaju materiału, z którego wykonano spód.

4. Oznaczenia słowne i piktogramy części obuwia określa załącznik nr 1 do rozporządzenia.

§ 6. 1. Oznakowanie powinno informować, z jakiego materiału wykonano części obuwia.

2. Materiał, o którym mowa w ust. 1, może być oznaczony jako: skóra, skóra pokryta, materiał włókienniczy albo inny materiał, pod warunkiem że stanowi on co najmniej:

- 1) 80 % powierzchni wierzchu;
- 2) 80 % powierzchni podszewki z wyściółką;
- 3) 80 % całości spodu.

3. Jeżeli żaden z rodzajów materiałów nie stanowi co najmniej 80 % części obuwia, należy podać informację o dwóch podstawowych rodzajach materiałów, z których wykonano tę część.

4. Przy ustalaniu proporcji rodzajów materiałów, z których został wykonany wierzch, nie uwzględnia się elementów ozdobnych i wzmacniających, w szczególności klamerek lub naszywek na kostkach.

5. Oznaczenia słowne i piktogramy rodzajów materiałów, z których wykonano części obuwia, określa załącznik nr 2 do rozporządzenia.

§ 7. 1. Oznakowanie obuwia przeznaczonego dla konsumentów wykonuje się w szczególności w formie: stempli, wytłoczeń, druków, wszywek, naszywek, naklejek lub tasiemek, trwale przymocowanych do obuwia.

2. Oznakowanie, o którym mowa w ust. 1, należy umieścić co najmniej na jednej sztuce obuwia z każdej pary, w sposób trwały i łatwo dostępny. Napisy i piktogramy powinny być odpowiedniej wielkości, tak aby

zapewnić możliwość odczytania ich przez konsumenta. Oznakowanie nie może wprowadzać konsumenta w błąd.

3. Oznakowanie powinno być wykonane w taki sposób, aby nie brudziło i nie uszkadzało obuwia, części ciała i rzeczy stykających się z nim.

§ 8. 1. Oznakowanie wykonuje się przez umieszczenie łącznie piktogramów lub oznaczeń słownych części obuwia oraz piktogramów lub oznaczeń słownych rodzajów materiałów, z których części obuwia zostały wykonane.

2. Oznaczenia słowne sporządza się w języku polskim.

§ 9. Informację o znaczeniu piktogramów podaje się do wiadomości konsumentów w każdym punkcie sprzedaży, przez umieszczenie jej w miejscu widocznym i swobodnie dla nich dostępnym.

§ 10. Rozporządzenie wchodzi w życie po upływie 7 dni od dnia ogłoszenia.²⁾

Prezes Rady Ministrów: *M. Belka*

²⁾ Niniejsze rozporządzenie zastępuje rozporządzenie Rady Ministrów z dnia 28 listopada 2000 r. w sprawie szczegółowych warunków znakowania obuwia przeznaczonego do sprzedaży konsumentom (Dz. U. Nr 110, poz. 1168), które utraciło moc z dniem 30 kwietnia 2004 r., na podstawie art. 43 ustawy z dnia 12 grudnia 2003 r. o ogólnym bezpieczeństwie produktów (Dz. U. Nr 229, poz. 2275).

Załączniki do rozporządzenia Rady Ministrów z dnia 19 października 2004 r. (poz. 2409)

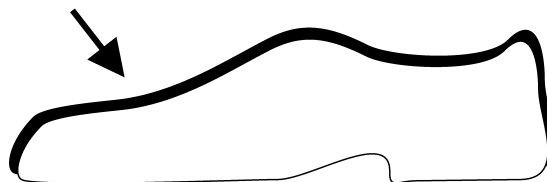
Załącznik nr 1

OZNACZENIA SŁOWNE I PIKTOGRAMY CZĘŚCI OBUWIA

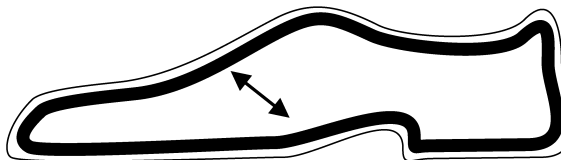
Oznaczenie słowne:

Piktogram:

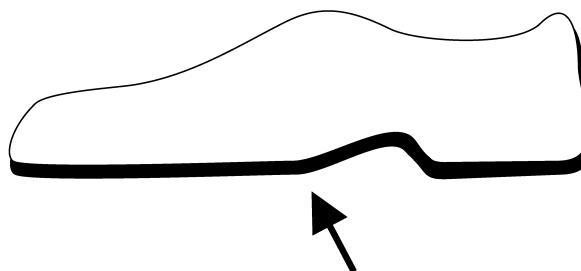
1. Wierzch



2. Podszewka z wyściółką



3. Spód

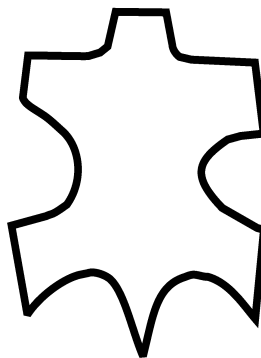


OZNACZENIA SŁOWNE I PIKTOGRAMY RODZAJÓW MATERIAŁÓW, Z KTÓRYCH WYKONANO CZĘŚCI OBUWIA

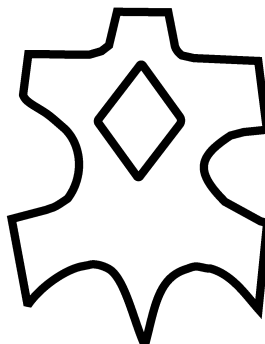
Oznaczenie słowne:

Piktogram:

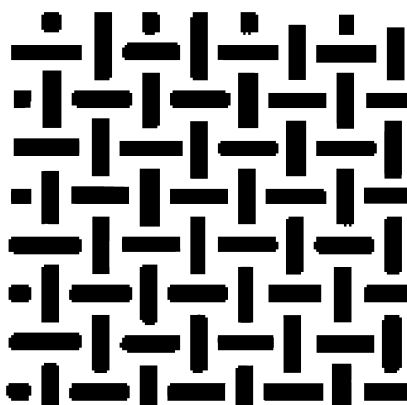
1. Skóra



2. Skóra pokryta



3. Materiał włókienniczy



4. Inny materiał

