

ROZPORZĄDZENIE MINISTRA SPRAWIEDLIWOŚCI

z dnia 14 sierpnia 2007 r.

w sprawie określenia wzoru stroju urzędowego sędziów na rozprawie

Na podstawie art. 84 § 2 ustawy z dnia 27 lipca 2001 r. — Prawo o ustroju sądów powszechnych (Dz. U. Nr 98, poz. 1070, z późn. zm.¹⁾) zarządza się, co następuje:

§ 1. 1. Określa się wzór stroju urzędowego sędziego na rozprawie sądowej.

¹⁾ Zmiany wymienionej ustawy zostały ogłoszone w Dz. U. z 2001 r. Nr 154, poz. 1787, z 2002 r. Nr 153, poz. 1271, Nr 213, poz. 1802 i Nr 240, poz. 2052, z 2003 r. Nr 188, poz. 1838 i Nr 228, poz. 2256, z 2004 r. Nr 34, poz. 304, Nr 130, poz. 1376, Nr 185, poz. 1907 i Nr 273, poz. 2702 i 2703, z 2005 r. Nr 13, poz. 98, Nr 131, poz. 1102, Nr 167, poz. 1398, Nr 169, poz. 1410, 1413 i 1417, Nr 178, poz. 1479 i Nr 249, poz. 2104, z 2006 r. Nr 144, poz. 1044 i Nr 218, poz. 1592 oraz z 2007 r. Nr 25, poz. 162, Nr 64, poz. 433, Nr 73, poz. 484, Nr 99, poz. 664, Nr 112, poz. 766, Nr 136, poz. 959 i Nr 138, poz. 976.

2. Wzór i szczegółowy opis części stroju urzędowego sędziego określa:

- 1) załącznik nr 1 do rozporządzenia — togi;
- 2) załącznik nr 2 do rozporządzenia — biretu;
- 3) załącznik nr 3 do rozporządzenia — tańcucha z wizerunkiem orła.

§ 2. Traci moc rozporządzenie Ministra Sprawiedliwości z dnia 12 sierpnia 1987 r. w sprawie określenia wzoru stroju urzędowego sędziów na rozprawie (Dz. U. Nr 26, poz. 150).

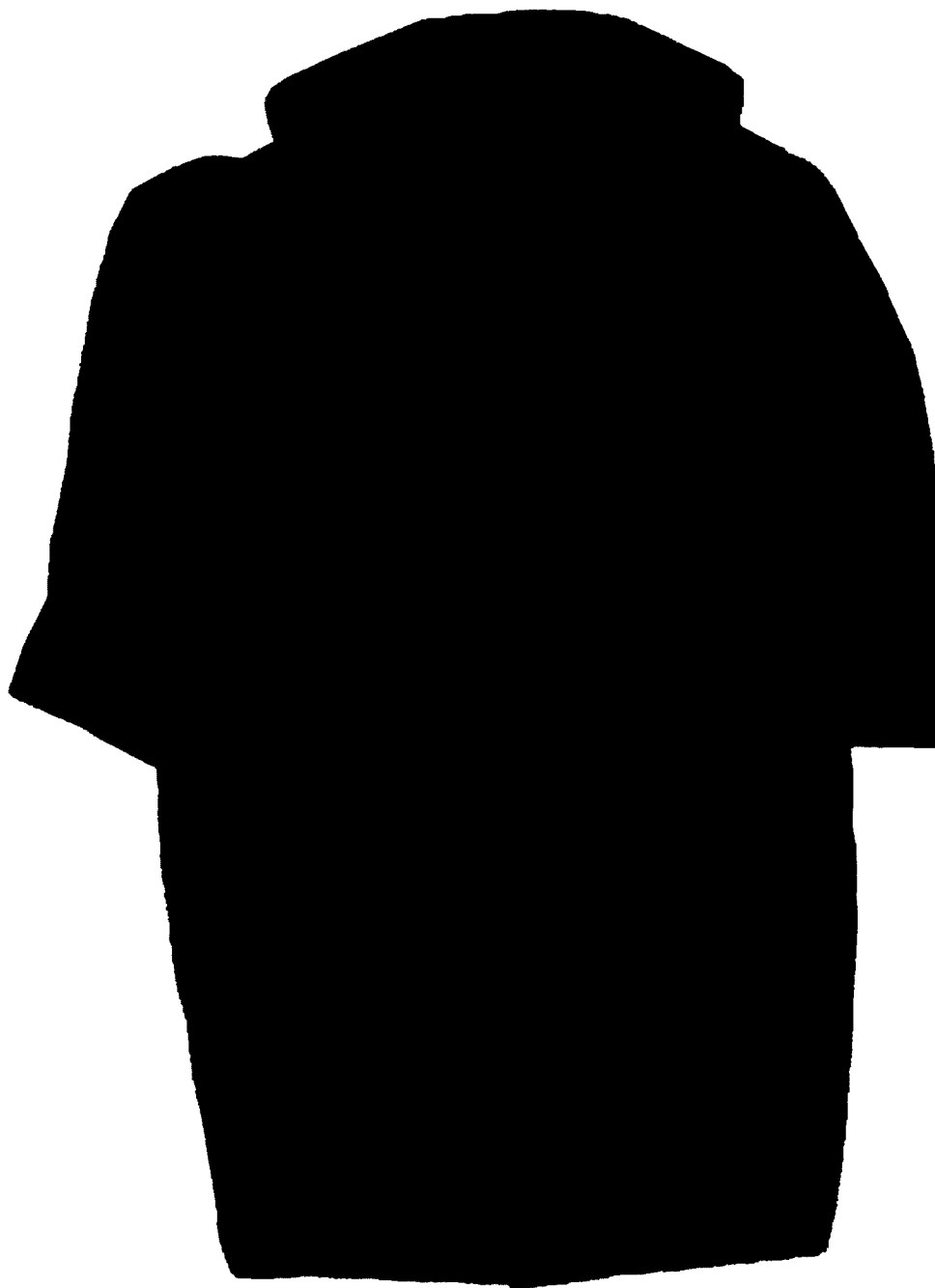
§ 3. Rozporządzenie wchodzi w życie po upływie 14 dni od dnia ogłoszenia.

Minister Sprawiedliwości: *Z. Ziobro*

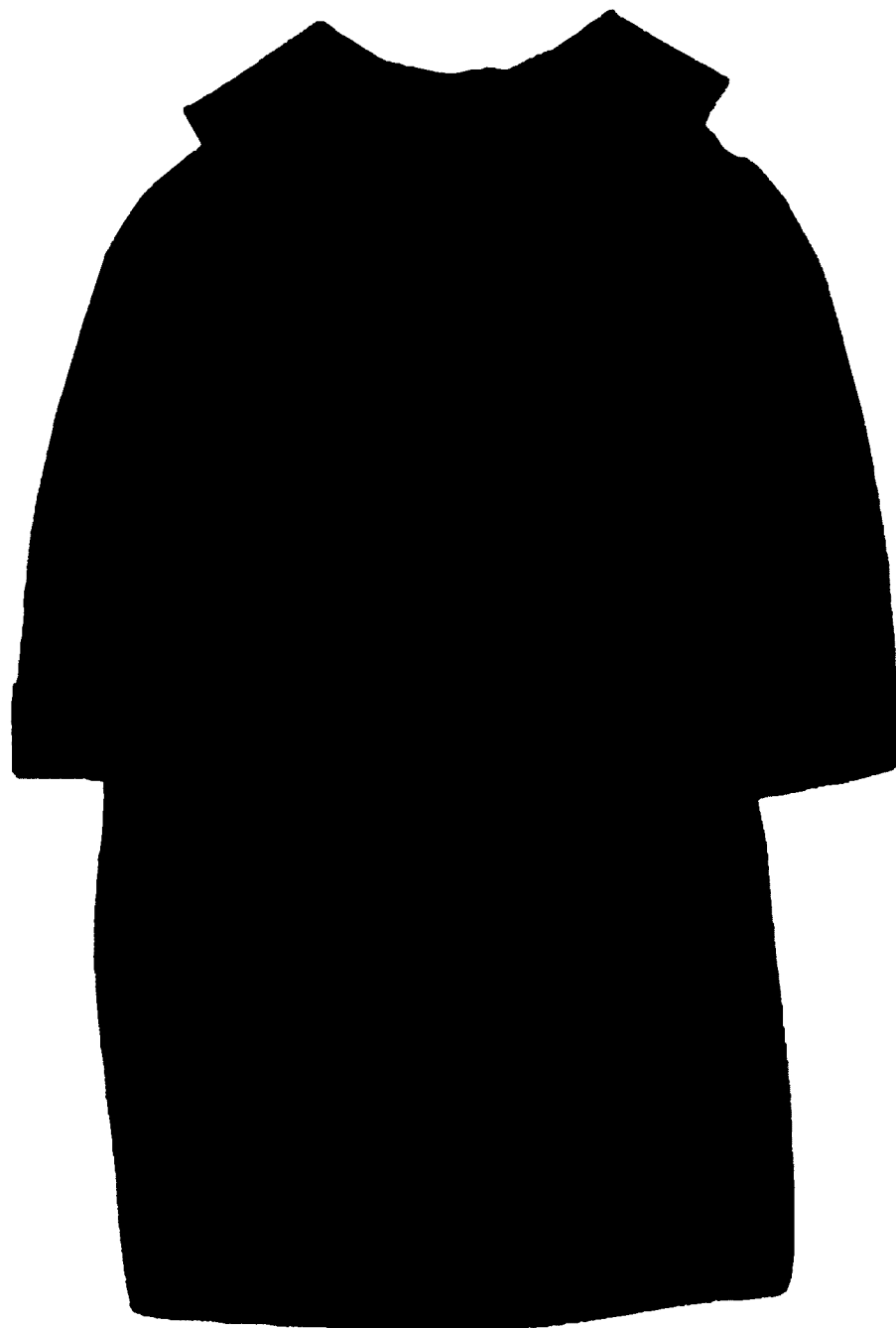
Załączniki do rozporządzenia Ministra Sprawiedliwości
z dnia 14 sierpnia 2007 r. (poz. 1213)

Załącznik nr 1

A. WZÓR TOGI



— widok z przodu



— widok z tyłu

B. SZCZEGÓŁOWY OPIS TOGI

Toga jest suknią fałdzistą z lekkiego czarnego materiału wełnianego lub wełnopodobnego, sięgającą powyżej kostek, około 25 cm od ziemi. U góry ma odcinany karczek szerokości 21 cm.

Toga u dołu ma w obwodzie od 270 do 278 cm i od karczka w dół ułożona jest w kontrafałdy: po trzy na obydwu przodach togi oraz pięć do siedmiu na plecach. Środkowa kontrafałda na plecach togi ma fałdy po obu stronach; pozostałe kontrafałdy są wszywane do karczka w kierunku rękawów.

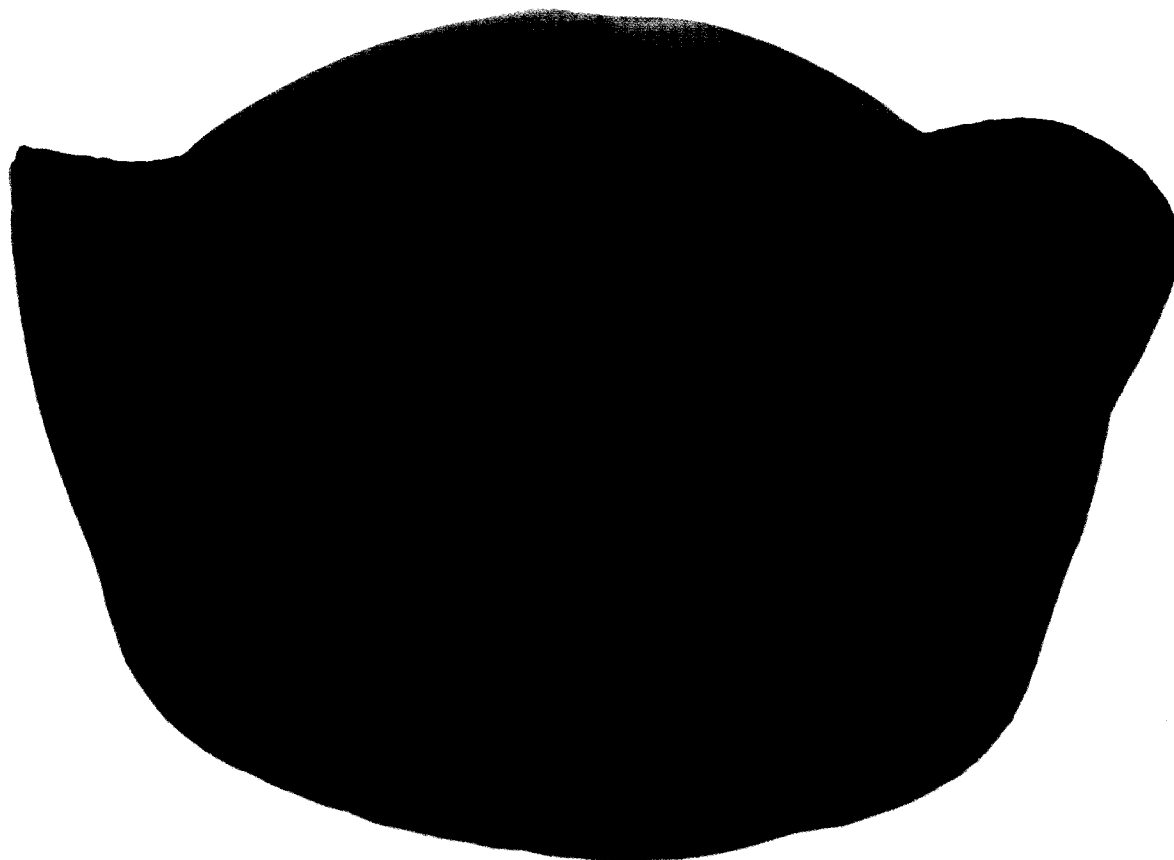
Kołnierz togi jest okrągły, płasko wyłożony, zapinany pod szyją na haftkę. Szerokość kołnierza wynosi z tyłu 16 cm, a z przodu 18 cm. Końce kołnierza są ścięte, tworząc wycięcie w formie kąta prostego. Toga zapinana jest na pięć guzików, z których jeden umieszczony jest po prawej stronie tuż pod kołnierzem, a cztery dalsze zapinane kryto, umieszczone są poniżej karczka.

Rękawy togi u góry ułożone są w siedem do dziewięciu kontrafałd tworzących bufy. Rękawy mają u dołu w obwodzie 75 cm i skrojone są w ten sposób, że po odwinięciu tworzą mankiety szerokości 10 cm, przymocowane z przodu do szwów rękawów. Wewnątrz rękawa przy przegubie ręki umieszczony jest zatrask, na który można rękaw zapinać.

Przy kołnierzu togi wszyty jest żabot z fioletowego materiału wełnianego lub wełnopodobnego, długości 21 cm, szerokości u dołu 28 cm, ułożony w trzynaście kontrafałd, z których środkowa, szerokości 2 cm, ma fałdy po obu stronach; pozostałe kontrafałdy biegną w kierunku rękawów. Żabot z prawej strony togi jest zapinany na guziczek. Przody togi po obu stronach wewnętrznych mają podszycie z tego samego materiału co toga, szerokości 10 cm. Przód togi, boki i karczek są szyte podwójną stebnówką, szerokości 0,5 cm, a karczek togi podszyty jest czarną podszewką.

Kołnierz togi i mankiety mają wypustkę w kolorze fioletowym z materiału wełnianego lub wełnopodobnego, szerokości 0,5 cm.

A. WZÓR BIRETU



B. SZCZEGÓŁOWY OPIS BIRETU

Biret ma główkę skrojoną kulisto, wysokości w środku 17 cm, i brzeg sztywny, w dolnej części przymocowany do główki; obwód górnej części brzegu jest o 6 do 8 cm większy od dolnej części brzegu, luźno odstający. Brzeg biretu składa się z czterech równych części, wyciętych w środku łukowato tak, że wysokość każdej z tych części wynosi w środku 7 cm, a po obu stronach — 10 cm. Brzeg biretu u dołu i góry ma wypustkę w kolorze fioletowym z wełnianego lub wełnopodobnego materiału, szerokości 0,5 cm.

A. WZÓR ŁAŃCUCHA Z WIZERUNKIEM ORŁA



B. SZCZEGÓŁOWY OPIS ŁAŃCUCHA Z WIZERUNKIEM ORŁA

Łańcuch jest wykonany z metalu w kolorze złotym i składa się z 62 do 68 ogniów, w tym z 60 do 66 ogniów w kształcie koła o średnicy zewnętrznej 3 cm oraz dwóch umieszczonych przeciwległe ogniów ozdobnych. Wewnątrz dolnego ozdobnego ogniwa umieszczone są litery RP. Do ogniwa tego umocowany jest — na dwóch łańcuszkach — orzeł wykonany z metalu w kolorze srebrnym, o wysokości 7,5 cm i szerokości 7 cm.