

**523****ROZPORZĄDZENIE MINISTRA ROLNICTWA I ROZWOJU WSI<sup>1)</sup>**

z dnia 17 kwietnia 2007 r.

**w sprawie wykazu przejść granicznych, na których organy celne przeprowadzają kontrolę przemieszczanych w celach niehandlowych zwierząt domowych towarzyszących podróżnym<sup>2)</sup>**

Na podstawie art. 24b ust. 10 ustawy z dnia 11 marca 2004 r. o ochronie zdrowia zwierząt oraz zwalczaniu chorób zakaźnych zwierząt (Dz. U. Nr 69, poz. 625, z późn. zm.<sup>3)</sup>) zarządza się, co następuje:

<sup>1)</sup> Minister Rolnictwa i Rozwoju Wsi kieruje działem administracji rządowej — rolnictwo, na podstawie § 1 ust. 2 pkt 1 rozporządzenia Prezesa Rady Ministrów z dnia 18 lipca 2006 r. w sprawie szczegółowego zakresu działania Ministra Rolnictwa i Rozwoju Wsi (Dz. U. Nr 131, poz. 915 oraz z 2007 r. Nr 38, poz. 244).

<sup>2)</sup> Przepisy rozporządzenia wykonują postanowienia art. 13 rozporządzenia (WE) nr 998/2003 Parlamentu Europejskiego i Rady z dnia 26 maja 2003 r. w sprawie wymogów dotyczących zdrowia zwierząt, stosowanych do przemieszczania zwierząt domowych o charakterze niehandlowym, i zmieniającego dyrektywę Rady 92/65/EWG (Dz. Urz. UE L 146 z 13.06.2003, str. 1, z późn. zm.; Dz. Urz. UE Polskie wydanie specjalne, rozdz. 3, t. 39, str. 75, z późn. zm.).

<sup>3)</sup> Zmiany wymienionej ustawy zostały ogłoszone w Dz. U. z 2005 r. Nr 23, poz. 188 i Nr 33, poz. 289 oraz z 2006 r. Nr 17, poz. 127, Nr 144, poz. 1045 i Nr 249, poz. 1830.

§ 1. Określa się wykaz przejść granicznych, na których organy celne przeprowadzają kontrolę przemieszczanych w celach niehandlowych zwierząt domowych towarzyszących podróżnym, stanowiący załącznik do rozporządzenia.

§ 2. Traci moc rozporządzenie Ministra Rolnictwa i Rozwoju Wsi z dnia 19 września 2005 r. w sprawie wykazu przejść granicznych, na których organy celne przeprowadzają kontrolę przemieszczanych w celach niehandlowych zwierząt domowych towarzyszących podróżnym, oraz współpracy organów celnych z powiatowymi lekarzami weterynarii (Dz. U. Nr 189, poz. 1600).

§ 3. Rozporządzenie wchodzi w życie po upływie 14 dni od dnia ogłoszenia.

Minister Rolnictwa i Rozwoju Wsi: w z. *M. Zagórski*

Załącznik do rozporządzenia Ministra Rolnictwa  
i Rozwoju Wsi z dnia 17 kwietnia 2007 r. (poz. 523)

WYKAZ PRZEJŚĆ GRANICZNYCH, NA KTÓRYCH ORGANY CELNE PRZEPROWADZAJĄ KONTROLĘ  
PRZEMIESZCZANYCH W CELACH NIEHANDLOWYCH ZWIERZĄT DOMOWYCH  
TOWARZYSZĄCYCH PODRÓŻNYM

1. Na północno-wschodnim i wschodnim odcinku granicy państwowej:

1) na granicy państwowej z Federacją Rosyjską:

- a) Bezledy — drogowe,
- b) Braniewo — kolejowe,
- c) Gołdap — drogowe,
- d) Gronowo — drogowe;

2) na granicy państwowej z Republiką Białorusi:

- a) Bobrowniki — drogowe,
- b) Czeremcha — kolejowe,
- c) Kukuryki — drogowe,
- d) Kuźnica Białostocka — drogowe,
- e) Kuźnica Białostocka — kolejowe,
- f) Połowce — drogowe,
- g) Sławatycze — drogowe,
- h) Terespol — drogowe,
- i) Terespol — kolejowe;

3) na granicy państwowej z Ukrainą:

- a) Dorohusk — drogowe,
- b) Dorohusk — kolejowe,
- c) Hrebenne — drogowe,
- d) Hrebenne — kolejowe,
- e) Hrubieszów — kolejowe,
- f) Korczowa — drogowe,
- g) Krościenko — drogowe,
- h) Krościenko — kolejowe,
- i) Medyka — drogowe,
- j) Przemyśl — kolejowe,
- k) Zosin — drogowe.

2. Morskie przejścia graniczne:

- 1) Darłowo;
- 2) Elbląg;
- 3) Frombork;
- 4) Gdańsk-Nowy Port;
- 5) Gdynia;
- 6) Kołobrzeg;
- 7) Szczecin;
- 8) Świnoujście;
- 9) Ustka;
- 10) Władysławowo.

3. Stałe lotnicze przejścia graniczne:

- 1) Bydgoszcz-Szwederowo;
- 2) Gdańsk-Rębiechowo;
- 3) Katowice-Pyrzowice;
- 4) Kraków-Balice;
- 5) Łódź-Lublinek;
- 6) Poznań-Ławica;
- 7) Rzeszów-Jasionka;
- 8) Szczecin-Goleniów;
- 9) Warszawa-Okęcie;
- 10) Wrocław-Strachowice.

1) w „Słowniku terminologicznym z wykazem skrótów” po części tabeli w brzmieniu:

<b>„Rozporządzenie 1783/1999</b>	Rozporządzenie nr 1783/1999/WE z dnia 12 lipca 1999 r. w sprawie Europejskiego Funduszu Rozwoju Regionalnego (Dz. Urz. L 213 z 13.08.1999); (z ang. <i>Commission Regulation (EC) No 1783/1999</i> ).”
----------------------------------	--------------------------------------------------------------------------------------------------------------------------------------------------------------------------------------------------------

dodaje się część tabeli w brzmieniu:

<b>„Rozporządzenie 1083/2006</b>	Rozporządzenie Rady (WE) nr 1083/2006 z dnia 11 lipca 2006 r. ustanawiające przepisy ogólne dotyczące Europejskiego Funduszu Rozwoju Regionalnego, Europejskiego Funduszu Społecznego oraz Funduszu Spójności i uchylające rozporządzenie (WE) nr 1260/1999 (Dz. Urz. UE L 210 z 31.07.2006, str. 25).
<b>Rozporządzenie 1628/2006</b>	Rozporządzenie Komisji (WE) nr 1628/2006 z dnia 24 października 2006 r. w sprawie stosowania art. 87 i 88 Traktatu w odniesieniu do regionalnej pomocy inwestycyjnej (Dz. Urz. UE L 302 z 1.11.2006, str. 29).
<b>Rozporządzenie 1998/2006</b>	Rozporządzenie Komisji (WE) nr 1998/2006 z dnia 15 grudnia 2006 r. w sprawie stosowania art. 87 i 88 Traktatu do pomocy de minimis (Dz. Urz. UE L 379 z 28.12.2006, str. 5).”

2) w części III 1.2 „DZIAŁANIE 1.2 POPRAWA DOSTĘPNOŚCI DO ZEWNĘTRZNEGO FINANSOWANIA INWESTYCJI PRZEDSIĘBIORSTW” tabela zamieszczona pod tytułem działania otrzymuje brzmienie:

<b>„Nazwa Programu Operacyjnego</b>	SPO-WKP
<b>Nazwa Priorytetu</b>	Rozwój przedsiębiorczości i wzrost innowacyjności poprzez wzmocnienie instytucji otoczenia biznesu
<b>Nazwa działania</b>	Poprawa dostępności do zewnętrznego finansowania inwestycji przedsiębiorstw
<b>Nazwa poddziałania</b>	1.2.1 Dokapitalizowanie funduszy mikropożyczkowych 1.2.2 Dokapitalizowanie funduszy poręczeń kredytowych 1.2.3 Wspieranie powstawania funduszy kapitału zaangażowanego typu <i>seed capital</i>
<b>Kategoria interwencji</b>	165
<b>Numer działania</b>	1.2
<b>Okres kwalifikowalności wydatków</b>	Początkowa data: 2004 r. Końcowa data: grudzień 2008 r.
<b>Instytucja Zarządzająca</b>	Minister właściwy do spraw rozwoju regionalnego
<b>Instytucja Pośrednicząca</b>	Minister właściwy do spraw gospodarki
<b>Beneficjent Końcowy (instytucja wdrażająca)</b>	PARP
<b>Ostateczni Odbiorcy (beneficjenci)</b>	1.2.1 regionalne i lokalne fundusze mikropożyczkowe 1.2.2 regionalne i lokalne fundusze poręczeń kredytowych 1.2.3 fundusze kapitału zaangażowanego typu <i>seed capital</i>
<b>Instytucja Płatnicza</b>	Minister właściwy do spraw finansów publicznych
<b>Rodzaj pomocy</b>	Wsparcie finansowe
<b>Maksymalna wysokość pomocy (w % kwalifikujących się wydatków)</b>	Wsparcie dla funduszy: 1.2.1 – 70 % (nie jest pomocą publiczną) 1.2.2 – 80 % (nie jest pomocą publiczną) 1.2.3 – 50 % (nie jest pomocą publiczną) Wsparcie dla wszystkich rodzajów funduszy nie może być niższe niż 3 mln PLN i wyższe niż 50 mln PLN. Wsparcie dla przedsiębiorców: 1.2.1, 1.2.2 – zasadniczo nie przewiduje się udzielania pomocy publicznej, w przypadku jednak, gdyby wystąpiła w określonych projektach, będzie udzielana na zasadzie <i>de minimis</i> 1.2.3 – zgodnie z zatwierdzonym programem pomocowym

<b>Publiczne wsparcie finansowe ogółem</b>	203,84 mln €
<b>Wsparcie finansowe z EFRR</b>	164,20 mln €
<b>Publiczne wsparcie finansowe krajowe</b>	39,64 mln €
<b>Środki prywatne</b>	36,16 mln €
<b>Wkład publiczny w środkach ogółem (w %)</b>	84,93 %
<b>Wkład EFRR w całości środków publicznych (w %)</b>	80,55 %
<b>Publiczny wkład krajowy w całości środków publicznych (w %)</b>	19,45 %
<b>Wkład EFRR w środkach ogółem (w %)</b>	68,42 %
<b>Wkład publiczny krajowy w środkach ogółem (w %)</b>	16,52 %
<b>Wkład środków prywatnych w środkach ogółem (w %)</b>	15,07 %
<b>Skład Grup Roboczych ds. oceny projektów</b>	<ul style="list-style-type: none"><li>– przedstawiciele Instytucji Zarządzającej (fakultatywnie),</li><li>– przedstawiciele Instytucji Pośredniczącej właściwej dla działania 1.2,</li><li>– przedstawiciele Beneficjenta Końcowego (instytucji wdrażającej) właściwego dla działania 1.2,</li><li>– eksperci.”</li></ul>

3) w części III. 2.1 „DZIAŁANIE 2.1 WZROST KONKURENCYJNOŚCI MAŁYCH I ŚREDNICH PRZEDSIĘBIORSTW POPRZEC DORADZTWO”:

a) tabela zamieszczona pod tytułem działania otrzymuje brzmienie:

<b>„Nazwa Programu Operacyjnego</b>	SPO-WKP
<b>Nazwa Priorytetu</b>	Bezpośrednie wsparcie przedsiębiorstw
<b>Nazwa działania</b>	Wzrost konkurencyjności małych i średnich przedsiębiorstw poprzez doradztwo
<b>Nazwa poddziałania</b>	-
<b>Kategoria interwencji</b>	163
<b>Numer działania</b>	2.1
<b>Okres kwalifikowalności wydatków</b>	Początkowa data: 2004 r. Końcowa data: czerwiec 2008 r.
<b>Instytucja Zarządzająca</b>	Minister właściwy do spraw rozwoju regionalnego
<b>Instytucja Pośrednicząca</b>	Minister właściwy do spraw gospodarki
<b>Beneficjent Końcowy (instytucja wdrażająca)</b>	PARP
<b>Ostateczni Odbiorcy (beneficjenci)</b>	MSP posiadające siedzibę na terytorium Rzeczypospolitej Polskiej z wyłączeniem mikroprzedsiębiorców innych niż mikroprzedsiębiorcy wykonujący działalność gospodarczą: a) od co najmniej 3 lat lub b) opartą na wykorzystaniu nowych technologii
<b>Instytucja Płatnicza</b>	Minister właściwy do spraw finansów publicznych
<b>Rodzaj pomocy</b>	Bezzwrotne wsparcie finansowe
<b>Maksymalna wysokość pomocy (w % kwalifikujących się wydatków)</b>	50 % dla wszystkich projektów z wyjątkiem doradztwa dla mikroprzedsiębiorstw prowadzących działalność gospodarczą w oparciu o wykorzystanie nowych technologii, gdzie pomoc może osiągnąć do 100 % wartości wydatków kwalifikowanych (w oparciu o zasadę <i>de minimis</i> ), lecz w obu przypadkach nie mniej niż 2,5 tys. PLN i nie więcej niż 250 tys. PLN, w ramach danego projektu
<b>Publiczne wsparcie finansowe ogółem</b>	18,24 mln €
<b>Wsparcie finansowe z EFRR</b>	12,77 mln €
<b>Publiczne wsparcie finansowe krajowe</b>	5,47 mln €
<b>Środki prywatne</b>	18,24 mln €

<b>Wkład publiczny w środkach ogółem (w %)</b>	50,00 %
<b>Wkład EFRR w całości środków publicznych (w %)</b>	70,00 %
<b>Wkład krajowy publiczny w całości środków publicznych (w %)</b>	30,00 %
<b>Wkład EFRR w środkach ogółem (w %)</b>	35,00 %
<b>Wkład publiczny krajowy w środkach ogółem (w %)</b>	15,00 %
<b>Wkład środków prywatnych w środkach ogółem (w %)</b>	50,00 %
<b>Skład Grup Roboczych ds. oceny projektów</b>	<ul style="list-style-type: none"> <li>– przedstawiciele Instytucji Zarządzającej (fakultatywnie),</li> <li>– przedstawiciele Instytucji Pośredniczącej właściwej dla działania 2.1,</li> <li>– przedstawiciele Beneficjenta Końcowego (instytucji wdrażającej) właściwego dla działania 2.1,</li> <li>– przedstawiciele organizacji przedsiębiorców i instytucji partnerskich Beneficjenta Końcowego (instytucji wdrażającej),</li> <li>– eksperci (w przypadku gdy zostaną zaproszeni).”</li> </ul>

b) część „Plan finansowania i poziomy wsparcia dla działania 2.1” oraz część „Tabela finansowa działania 2.1 (w mln €)” otrzymują brzmienie:

**„Plan finansowania i poziomy wsparcia dla działania 2.1**

Maksymalna wysokość wsparcia udzielonego w ramach działania może wynieść do 50 % wydatków kwalifikowanych, przy czym maksymalne dofinansowanie ze środków EFRR wyniesie 35 % wydatków kwalifikowanych, a z budżetu państwa – 15 %. W przypadku projektów doradztwa dla mikroprzedsiębiorstw prowadzących działalność gospodarczą w oparciu o wykorzystanie nowych technologii wkład publiczny może wynosić do 100 % wydatków kwalifikowanych. W obu przypadkach kwota wsparcia danego projektu doradczego nie może być niższa niż 2,5 tys. PLN i nie wyższa niż 250 tys. PLN.

Poziom dofinansowania (który powinien być zachowany na poziomie działania) wynosi odpowiedni procent wydatków kwalifikujących się do wsparcia: 35 % z EFRR i 65 % z budżetu państwa. Wsparcie to będzie podlegać zasadzie *de minimis*.

Na realizację działania 2.1 przewidziano 36,48 mln €, w tym 12,77 mln € pochodzi z EFRR oraz 5,47 mln € z budżetu państwa. Przewiduje się, iż sektor prywatny zaangażuje w realizację działania kwotę 18,24 mln €.

**Tabela finansowa działania 2.1 (w mln €)**

Działanie	Koszty ogółem	Ogółem wkład publiczny	Wkład z EFRR	Ogółem krajowy wkład publiczny	Środki prywatne
	1 (2+5)	2 (3+4)	3	4	5
Działanie 2.1 Wzrost konkurencyjności MSP poprzez doradztwo	36,48	18,24	12,77	5,47	18,24

Schemat obiegu dokumentów oraz przebiegu kontroli dla działania 2.1 znajduje się w Załączniku 10b – Schemat obiegu dokumentów i przebiegu kontroli w ramach SPO-WKP dla działań 2.1 oraz 2.3.”;

4) w części III. 2.2 „**DZIAŁANIE 2.2 WSPARCIE KONKURENCYJNOŚCI PRODUKTOWEJ I TECHNOLOGICZNEJ PRZEDSIĘBIORSTW**”:

a) tabela zamieszczona pod tytułem działania otrzymuje brzmienie:

<b>„Nazwa Programu Operacyjnego</b>	SPO-WKP
<b>Nazwa Priorytetu</b>	Bezpośrednie wsparcie przedsiębiorstw
<b>Nazwa działania</b>	Wsparcie konkurencyjności produktowej i technologicznej przedsiębiorstw
<b>Nazwa poddziałania</b>	2.2.1 Wsparcie dla przedsiębiorstw dokonujących nowych inwestycji 2.2.2 Wsparcie w zakresie internacjonalizacji przedsiębiorstw
<b>Kategoria interwencji</b>	2.2.1 - 161, 321, 322, 324 2.2.2 - 153, 163
<b>Numer działania</b>	2.2
<b>Okres kwalifikowalności wydatków</b>	Początkowa data: 2004 r. Końcowa data: czerwiec 2008 r. <sup>3)</sup>

<sup>3)</sup> W związku z późnym uruchomieniem naboru wniosków o dofinansowanie w ramach poddziałania 2.2.1, przeznaczonego tylko dla sektora MSP, będzie możliwe przedłużanie kwalifikowalności wydatków jedynie w odniesieniu do indywidualnych projektów, które ze względu na charakter wspieranego przedsięwzięcia nie będą mogły zostać zrealizowane w obowiązującym terminie. Instytucja Zarządzająca może wydłużyć termin kwalifikowalności wydatków, pod warunkiem zachowania zdolności rozliczenia pomocy udzielanej w ramach SPO-WKP, przy zachowaniu warunków ustanowionych w rozporządzeniu 1260/1999 (zgodnie z art. 107 rozporządzenia Rady (WE) nr 1083/2006 z dnia 11 lipca 2006 r. ustanawiającego przepisy ogólne dotyczące Europejskiego Funduszu Rozwoju Regionalnego, Europejskiego Funduszu Społecznego oraz Funduszu Spójności i uchylającego rozporządzenie (WE) nr 1260/1999 (Dz. Urz. UE L 210 z 31.07.2006, str. 25, z późn. zm.) z dniem 1 stycznia 2007 r. rozporządzenie Rady (WE) nr 1260/1999 z dnia 21 czerwca 1999 r. ustanawiające przepisy ogólne w sprawie funduszy strukturalnych (Dz. Urz. UE L 161 z 26.06.1999, str. 1; Dz. Urz. UE Polskie wydanie specjalne, rozdz. 14, t. 1, str. 31, z późn. zm.) utraciło moc). Jednakże rozporządzenie (WE) nr 1260/1999 może być nadal stosowane w zakresie określonym w art. 105 rozporządzenia (WE) nr 1083/2006 oraz w Decyzji Komisji – Wytyczne dotyczące zamknięcia pomocy (2000–2006) finansowanej z funduszy strukturalnych, dok. KOM (2006)3424, wersja ostateczna z dnia 1 sierpnia 2006 r.



<b>Instytucja Zarządzająca</b>	Minister właściwy do spraw rozwoju regionalnego
<b>Instytucja Pośrednicząca</b>	Minister właściwy do spraw gospodarki
<b>Beneficjent Końcowy (instytucja wdrażająca)</b>	2.2.1 – PARP 2.2.2 – Minister właściwy do spraw gospodarki
<b>Ostateczni Odbiorycy (beneficjenci)</b>	Mikroprzedsiębiorcy, mali i średni przedsiębiorcy, posiadający siedzibę na terytorium Polski oraz prowadzący działalność gospodarczą na terytorium Polski i dokonujący nowych inwestycji (2.2.1)  przedsiębiorstwa prowadzące działalność gospodarczą na terytorium Polski (2.2.2)
<b>Instytucja Płatnicza</b>	Minister właściwy do spraw finansów publicznych
<b>Rodzaj pomocy</b>	Wsparcie finansowe
<b>Maksymalna wysokość pomocy (w % kwalifikujących się wydatków)</b>	2.2.1 – zgodnie z aktualną mapą pomocy regionalnej dla Polski 2.2.2 – 50 % (zasada <i>de minimis</i> )
<b>Publiczne wsparcie finansowe ogółem</b>	383,10 mln €
<b>Wsparcie finansowe z EFRR</b>	263,11 mln €
<b>Publiczne wsparcie finansowe krajowe</b>	119,99 mln €
<b>Środki prywatne</b>	368,63 mln €
<b>Wkład publiczny w środkach ogółem (w %)</b>	50,96 %
<b>Wkład EFRR w całości środków publicznych (w %)</b>	68,68 %
<b>Wkład krajowy publiczny w całości środków publicznych (w %)</b>	31,32 %
<b>Wkład EFRR w środkach ogółem (w %)</b>	35 %
<b>Wkład publiczny krajowy w środkach ogółem (w %)</b>	15,96 %
<b>Wkład środków prywatnych w środkach ogółem (w %)</b>	49,04 %

<b>Skład Grup Roboczych ds. oceny projektów</b>	<ul style="list-style-type: none"> <li>– przedstawiciele Instytucji Zarządzającej (fakultatywnie),</li> <li>– przedstawiciele Instytucji Pośredniczącej właściwej dla działania 2.2,</li> <li>– przedstawiciele Beneficjenta Końcowego (instytucji wdrażającej) właściwego dla poddziałania,</li> <li>– przedstawiciele organizacji przedsiębiorców, i instytucji partnerskich Beneficjenta Końcowego (instytucji wdrażającej),</li> <li>– przedstawiciele Związku Banków Polskich,</li> <li>– eksperci (w przypadku gdy zostaną zaproszeni), w odniesieniu do poddziałania 2.2.2 – fakultatywnie.”</li> </ul>
-------------------------------------------------	----------------------------------------------------------------------------------------------------------------------------------------------------------------------------------------------------------------------------------------------------------------------------------------------------------------------------------------------------------------------------------------------------------------------------------------------------------------------------------------------------------------------------------------------------------------------------------------------------------------

b) część „Plan finansowy i poziomy wsparcia dla działania 2.2” oraz część „Tabela finansowa działania 2.2 (w mln €)” otrzymują brzmienie:

#### **„Plan finansowy i poziomy wsparcia dla działania 2.2**

Na realizację działania 2.2 przewidziano 751,73 mln €, w tym 263,11 mln € z EFRR oraz 119,99 mln € z budżetu państwa. Przewiduje się, iż sektor prywatny zaangażuje w realizację działania kwotę 368,63 mln €.

#### **Plan finansowania i poziomy wsparcia dla poddziałania 2.2.1**

Na realizację poddziałania 2.2.1 przewidziano 692,03 mln €, w tym 242,21 mln € z EFRR oraz 111,09 mln € z budżetu państwa. Przewiduje się, że sektor prywatny zaangażuje w realizację poddziałania kwotę 338,73 mln €. Co najmniej 60 % środków publicznych planuje się na wsparcie MSP.

Wkład ze środków EFRR sięgnie maksimum 35 % całkowitych wydatków kwalifikowanych, a wkład krajowy będzie stanowił uzupełnienie kwoty wsparcia maksymalnie do pułapu dopuszczalnego wsparcia, zgodnie z zasadami pomocy publicznej.

#### **Plan finansowania i poziomy wsparcia dla poddziałania 2.2.2**

Na realizację poddziałania 2.2.2 przewidziano 59,7 mln €, w tym 20,9 mln € z EFRR oraz 8,9 mln € z budżetu państwa. Przewiduje się, iż sektor prywatny zaangażuje w realizację poddziałania kwotę 29,9 mln €.

W poddziałaniu tym wsparcie finansowe będzie udzielane w oparciu o zasadę de minimis. Wkład ze środków EFRR sięgnie maksimum 35 % całkowitych wydatków kwalifikowanych. Maksymalna wielkość wsparcia finansowego wyniesie 50 % całości wydatków kwalifikowanych projektu, jednak nie więcej niż 20 tys. PLN w przypadku targów i wystaw i nie więcej niż 7,5 tys. PLN w przypadku misji.

**Tabela finansowa działania 2.2 (w mln €)**

Działanie/Poddziałanie	Koszty ogółem	Ogółem wkład publiczny	Wkład z EFRR	Ogółem krajowy wkład publiczny	Środki prywatne
	1 (2+5)	2 (3+4)	3	4	5
Działanie 2.2 Wsparcie konkurencyjności produktowej i technologicznej przedsiębiorstw	751,73	383,10	263,11	119,99	368,63
Poddziałanie 2.2.1 Wsparcie dla przedsiębiorstw dokonujących nowych inwestycji	276,81	141,32	96,88 (duże firmy)	44,44 (duże firmy)	135,49 (duże firmy)
	415,22 (MSP)	211,98 (MSP)	145,33 (MSP)	66,65 (MSP)	203,24 (MSP)
Poddziałanie 2.2.2 Wsparcie w zakresie internacjonalizacji przedsiębiorstw	59,7	29,8	20,9	8,9	29,9

Schemat obiegu dokumentów oraz przebiegu kontroli dla działania 2.2 znajduje się w Załączniku 10a – Schemat obiegu dokumentów i przebiegu kontroli w ramach SPO-WKP dla działań 1.1, 1.2, 1.3, 1.4, 1.5, 2.2 oraz 2.4.”;

5) w części III.2.3 „DZIAŁANIE 2.3 WZROST KONKURENCYJNOŚCI MAŁYCH I ŚREDNICH PRZEDSIĘBIORSTW POPRZECZ INWESTYCJE”:

a) tabela zamieszczona pod tytułem działania otrzymuje brzmienie:

„Nazwa Programu Operacyjnego	SPO-WKP
Nazwa Priorytetu	Bezpośrednie wsparcie przedsiębiorstw
Nazwa działania	Wzrost konkurencyjności małych i średnich przedsiębiorstw poprzez inwestycje
Nazwa poddziałania	-
Kategoria interwencji	1 61, 321, 322, 324

<b>Numer działania</b>	2.3
<b>Okres kwalifikowalności wydatków</b>	Początkowa data: 2004 r. Końcowa data: czerwiec 2008 r. <sup>4)</sup>
<b>Instytucja Zarządzająca</b>	Minister właściwy do spraw rozwoju regionalnego
<b>Instytucja Pośrednicząca</b>	Minister właściwy do spraw gospodarki
<b>Beneficjent Końcowy (instytucja wdrażająca)</b>	PARP
<b>Ostateczni Odbiorcy (beneficjenci)</b>	MSP posiadający siedzibę na terytorium Rzeczypospolitej Polskiej z wyłączeniem mikroprzedsiębiorców innych niż mikroprzedsiębiorcy wykonujący działalność gospodarczą od co najmniej 3 lat lub opartą na wykorzystaniu nowych technologii
<b>Instytucja Płatnicza</b>	Minister właściwy do spraw finansów publicznych
<b>Rodzaj pomocy</b>	Bezwrotne wsparcie finansowe
<b>Maksymalna wysokość pomocy (w % kwalifikujących się wydatków)</b>	Zróżnicowanie – zgodnie z aktualną mapą pomocy regionalnej dla Polski, lecz nie mniej niż 10 tys. PLN i nie więcej niż 1 250 tys. PLN, w ramach danego projektu
<b>Publiczne wsparcie finansowe ogółem</b>	426,15 mln €
<b>Wsparcie finansowe z EFRR</b>	298,30 mln €
<b>Publiczne wsparcie finansowe krajowe</b>	127,85 mln €)
<b>Środki prywatne</b>	426,15 mln €
<b>Wkład publiczny w środkach ogółem (w %)</b>	50,00 %
<b>Wkład UE w całości środków publicznych (w %)</b>	70,00 %
<b>Wkład krajowy publiczny w całości środków publicznych (w %)</b>	30,00 %

<sup>4)</sup> W związku z późnym uruchomieniem naboru wniosków o dofinansowanie w ramach działania 2.3 będzie możliwe przedłużanie kwalifikowalności wydatków jedynie w odniesieniu do indywidualnych projektów, które ze względu na charakter wspieranego przedsięwzięcia nie będą mogły zostać zrealizowane w obowiązującym terminie. Instytucja Zarządzająca może wydłużyć termin kwalifikowalności wydatków, pod warunkiem zachowania zdolności rozliczenia pomocy udzielanej w ramach SPO-WKP, przy zachowaniu warunków ustanowionych w rozporządzeniu 1260/1999 (zgodnie z art. 107 rozporządzenia Rady (WE) nr 1083/2006 z dnia 11 lipca 2006 r. ustanawiającego przepisy ogólne dotyczące Europejskiego Funduszu Rozwoju Regionalnego, Europejskiego Funduszu Społecznego oraz Funduszu Spójności i uchylającego rozporządzenie (WE) nr 1260/1999 (Dz. Urz. UE L 210 z 31.07.2006, str. 25, z późn. zm.) z dniem 1 stycznia 2007 r. rozporządzenie Rady (WE) nr 1260/1999 z dnia 21 czerwca 1999 r. ustanawiające przepisy ogólne w sprawie funduszy strukturalnych (Dz. Urz. UE L 161 z 26.06.1999, str. 1; Dz. Urz. UE Polskie wydanie specjalne, rozdz. 14, t. 1, str. 31, z późn. zm.) utraciło moc). Jednakże rozporządzenie (WE) nr 1260/1999 może być nadal stosowane w zakresie określonym w art. 105 rozporządzenia (WE) nr 1083/2006 oraz w Decyzji Komisji – *Wytyczne dotyczące zamknięcia pomocy (2000–2006) finansowanej z funduszy strukturalnych*, dok. KOM (2006)3424, wersja ostateczna z dnia 1 sierpnia 2006 r.

<b>Wkład UE w środkach ogółem (w %)</b>	35,00 %
<b>Wkład publiczny krajowy w środkach ogółem (w %)</b>	15,00 %
<b>Wkład środków prywatnych w środkach ogółem (w %)</b>	50,00 %
<b>Skład Grup Roboczych ds. oceny projektów</b>	<ul style="list-style-type: none"> <li>– przedstawiciele Instytucji Zarządzającej (fakultatywnie),</li> <li>– przedstawiciele Instytucji Pośredniczącej właściwej dla działania 2.3,</li> <li>– przedstawiciele Beneficjenta Końcowego (instytucji wdrażającej) właściwego dla działania 2.3,</li> <li>– przedstawiciele organizacji przedsiębiorców i instytucji partnerskich Beneficjenta Końcowego (instytucji wdrażającej),</li> <li>– przedstawiciele Związku Banków Polskich,</li> <li>– eksperci (w przypadku gdy zostaną zaproszeni).”</li> </ul>

b) część „Plan finansowania i poziomy wsparcia dla działania 2.3” oraz część „Tabela finansowa działania 2.3 (w mln €)” otrzymują brzmienie:

**„Plan finansowania i poziomy wsparcia dla działania 2.3**

W działaniu będzie udzielana pomoc publiczna.

Na realizację działania 2.3 przewidziano 852,30 mln €, w tym 298,30 mln € pochodzi z EFRR oraz 127,85 mln € z budżetu państwa. Przewiduje się, iż sektor prywatny zaangażuje w realizację działania kwotę 426,15 mln €.

W działaniu wyznaczono minimalny i maksymalny próg wsparcia. Kwota wsparcia w zakresie inwestycji nie może być niższa niż 10 tys. PLN i nie wyższa niż 1 250 tys. PLN (w ramach danego projektu). Wsparcie w zakresie inwestycji przekraczające 250 tys. PLN jest udzielane pod warunkiem, że Ostateczny Odbiorca (beneficjent) sfinansuje inwestycję w części stanowiącej różnicę pomiędzy posiadany wkładem własnym a wielkością wydatków kwalifikowanych projektu kredytem, środkami pieniężnymi pochodzącymi z funduszu inwestycyjnego lub z wykorzystaniem leasingu, chyba że przedstawi wiarygodne i rzetelne udokumentowanie, iż posiada środki własne na realizację projektu.

Pomoc publiczna będzie udzielana maksymalnie w wysokościach wskazanych w rozporządzeniu Rady Ministrów z dnia 13 października 2006 r. w sprawie ustalenia mapy pomocy regionalnej (Dz. U. Nr 190, poz. 1402)

Maksymalne dofinansowanie na poziomie działania ze środków EFRR wyniesie 35 % wydatków kwalifikowanych. Maksymalne dofinansowanie z krajowych środków budżetowych wyniesie 15 % wydatków kwalifikowanych.

**Tabela finansowa działania 2.3 (w mln €)**

Działanie	Koszty ogółem	Ogółem wkład publiczny	Wkład z EFRR	Ogółem krajowy wkład publiczny	Środki prywatne
	1 (2+5)	2 (3+4)	3	4	5
Działanie 2.3 Wzrost konkurencyjności małych i średnich przedsiębiorstw poprzez inwestycje	852,30	426,15	298,30	127,85	426,15

Schemat obiegu dokumentów oraz przebiegu kontroli dla działania 2.3 znajduje się w Załączniku 10c – Schemat obiegu dokumentów i przebiegu kontroli w ramach SPO-WKP dla działań 2.1 oraz 2.3.”;

6) w części III.2.4 **DZIAŁANIE 2.4 „WSPARCIE DLA PRZEDSIĘWZIĘĆ W ZAKRESIE DOSTOSOWYWANIA PRZEDSIĘBIORSTW DO WYMOGÓW OCHRONY ŚRODOWISKA”:**

a) tabela zamieszczona pod tytułem działania otrzymuje brzmienie:

<b>„Nazwa Programu Operacyjnego</b>	SPO-WKP
<b>Nazwa Priorytetu</b>	Bezpośrednie wsparcie przedsiębiorstw
<b>Nazwa działania</b>	Wsparcie dla przedsięwzięć w zakresie dostosowywania przedsiębiorstw do wymogów ochrony środowiska
<b>Nazwa poddziałania</b>	2.4.1 Wsparcie dla przedsiębiorstw w zakresie przeprowadzenia inwestycji koniecznych do uzyskania pozwolenia zintegrowanego 2.4.2 Wsparcie dla przedsiębiorstw w zakresie gospodarki wodno-ściekowej 2.4.3 Wsparcie dla przedsiębiorstw w zakresie ochrony powietrza 2.4.4 Wsparcie dla przedsiębiorstw w zakresie gospodarki odpadami przemysłowymi i niebezpiecznymi
<b>Kategoria interwencji</b>	152, 162

<b>Numer działania</b>	2.4
<b>Okres kwalifikowalności wydatków</b>	Początkowa data: 2004 r. Końcowa data: czerwiec 2008 r. <sup>5)</sup>
<b>Instytucja Zarządzająca</b>	Minister właściwy do spraw rozwoju regionalnego
<b>Instytucja Pośrednicząca</b>	Minister właściwy do spraw środowiska
<b>Beneficjent Końcowy (instytucja wdrażająca)</b>	NFOŚiGW
<b>Ostateczni Odbiorcy (beneficjenci)</b>	MSP i duże przedsiębiorstwa
<b>Instytucja Płatnicza</b>	Minister właściwy do spraw finansów publicznych
<b>Rodzaj pomocy</b>	Dotacje, dopłaty do oprocentowania preferencyjnych kredytów (ze środków NFOŚiGW), pożyczki preferencyjne (wyłącznie ze środków NFOŚiGW) na inwestycje
<b>Maksymalna wysokość pomocy (w % kwalifikujących się wydatków)<sup>6)</sup></b>	Zgodnie z aktualną mapą pomocy regionalnej dla Polski
<b>Publiczne wsparcie finansowe ogółem</b>	197,29 mln €
<b>Wsparcie finansowe z EFRR</b>	147,97 mln €
<b>Publiczne wsparcie finansowe krajowe</b>	49,32 mln €
<b>Środki prywatne</b>	292,70 mln €
<b>Wkład publiczny w środkach ogółem (w %)</b>	40,26 %
<b>Wkład EFRR w całości środków publicznych (w %)</b>	75,00 %
<b>Wkład krajowy publiczny w całości środków publicznych (w %)</b>	25,00 %
<b>Wkład UE w środkach ogółem (w %)</b>	30,20 %

<sup>5)</sup> W ramach działania 2.4 będzie możliwe przedłużanie kwalifikowalności wydatków jedynie w odniesieniu do indywidualnych projektów, które ze względu na charakter wspieranego przedsięwzięcia nie będą mogły zostać zrealizowane w obowiązującym terminie. Instytucja Zarządzająca może wydłużyć termin kwalifikowalności wydatków, pod warunkiem zachowania zdolności rozliczenia pomocy udzielanej w ramach SPO-WKP, przy zachowaniu warunków ustanowionych w rozporządzeniu 1260/1999 (zgodnie z art. 107 rozporządzenia Rady (WE) nr 1083/2006 z dnia 11 lipca 2006 r. ustanawiającego przepisy ogólne dotyczące Europejskiego Funduszu Rozwoju Regionalnego, Europejskiego Funduszu Społecznego oraz Funduszu Spójności i uchylającego rozporządzenie (WE) nr 1260/1999 (Dz. Urz. UE L 210 z 31.07.2006, str. 25, z późn. zm.) z dniem 1 stycznia 2007 r. rozporządzenie Rady (WE) nr 1260/1999 z dnia 21 czerwca 1999 r. ustanawiające przepisy ogólne w sprawie funduszy strukturalnych (Dz. Urz. UE L 161 z 26.06.1999, str. 1; Dz. Urz. UE Polskie wydanie specjalne, rozdz. 14, t. 1, str. 31, z późn. zm.) utraciło moc). Jednakże rozporządzenie (WE) nr 1260/1999 może być nadal stosowane w zakresie określonym w art. 105 rozporządzenia (WE) nr 1083/2006) oraz w Decyzji Komisji – Wytoczne dotyczące zamknięcia pomocy (2000–2006) finansowanej z funduszy strukturalnych, dok. KOM (2006)3424, wersja ostateczna z dnia 1 sierpnia 2006 r.

<sup>6)</sup> Koszty kwalifikujące się do objęcia pomocą.

<b>Wkład publiczny krajowy w środkach ogółem (w %)</b>	10,07 %
<b>Wkład środków prywatnych w środkach ogółem (w %)</b>	59,73 %
<b>Skład Grup Roboczych ds. oceny projektów</b>	<ul style="list-style-type: none"> <li>– przedstawiciele Instytucji Zarządzającej (fakultatywnie),</li> <li>– przedstawiciele Instytucji Pośredniczącej właściwej dla działania 2.4,</li> <li>– przedstawiciele Beneficjenta Końcowego (instytucji wdrażającej) właściwego dla działania 2.4,</li> <li>– eksperci.”</li> </ul>

b) część „Plan finansowania i poziomy wsparcia dla działania 2.4” oraz część „Tabela finansowa działania 2.4 (w mln €)” otrzymują brzmienie:

**„Plan finansowania i poziomy wsparcia dla działania 2.4**

Realizacja działania związana jest z udzielaniem pomocy publicznej.

Finansowanie: wkład EFRR do 35 % całkowitych kwalifikujących się wydatków. Współfinansowanie krajowe publiczne pochodzi ze środków NFOŚiGW i sięga maksymalnie różnicy pomiędzy dopuszczalnym poziomem pomocy publicznej w danym poddziałaniu oraz dopuszczalnym maksymalnym poziomem wsparcia z EFRR.

Przy identyfikacji projektów uprawnionych do uzyskania wsparcia finansowego oraz określaniu skali dopuszczalnej pomocy publicznej uwzględniane będą wytyczne w zakresie pomocy regionalnej, a także ustalenia poczynione w trakcie określania okresów przejściowych w obszarze polityki konkurencji, wynegocjowane w Traktacie Akcesyjnym.

Pomoc publiczna będzie udzielana zgodnie ze szczegółowymi założeniami programu pomocowego opartego na rozporządzeniu 1628/2006.

Maksymalna intensywność pomocy nie może przekroczyć 50 % wydatków kwalifikowanych w przypadku dużych przedsiębiorców. W przypadku mikroprzedsiębiorców i małych przedsiębiorstw maksymalna intensywność pomocy nie może przekroczyć 70 % wydatków kwalifikowanych inwestycji, a w przypadku średnich przedsiębiorstw – 60 % wydatków kwalifikowanych inwestycji, w zależności od maksymalnej intensywności pomocy publicznej dla danego regionu, określonej odrębnymi przepisami<sup>7)</sup>.

Projekty współfinansowane z innych środków publicznych, mogą być wspierane w ramach działania z zachowaniem poziomów pomocy publicznej przewidzianych we właściwych rozporządzeniach Rady Ministrów dotyczących udzielania pomocy publicznej.

Na inwestycje w ramach działania 2.4 jest udzielana pomoc regionalna, nie więcej jednak niż 5 mln €.

Na realizację działania 2.4 przewidziano 489,99 mln €, w tym 147,96 mln € będzie pochodziło z EFRR, 49,32 mln € z NFOŚiGW, a 292,70 mln € ze środków prywatnych.

<sup>7)</sup> Zgodnie z rozporządzeniem Rady Ministrów z dnia 13 października 2006 r. w sprawie ustalenia mapy pomocy regionalnej (Dz. U. Nr 190, poz. 1402).



**Tabela finansowa działania 2.4 (w mln €)**

Działanie	Koszty ogółem	Ogółem wkład publiczny	Wkład z EFRR	Ogółem krajowy wkład publiczny	Środki prywatne
	1 (2+5)	2 (3+4)	3	4	5
Działanie 2.4 Wsparcie dla przedsięwzięć w zakresie dostosowywania przedsiębiorstw do wymogów ochrony środowiska	489,99	197,29	147,96	49,32	292,70

Schemat obiegu dokumentów oraz przebiegu kontroli dla działania 2.4 znajduje się w Załączniku 10a – Schemat obiegu dokumentów i przebiegu kontroli w ramach SPO - WKP dla działań 1.1, 1.2, 1.3, 1.4, 1.5, 2.2 oraz 2.4.”;

7) w części „III.3.1 DZIAŁANIE 3.1 WSPARCIE ZARZĄDZANIA SPO-WKP”:

a) tabela zamieszczona pod tytułem działania otrzymuje brzmienie:

<b>„Nazwa Programu Operacyjnego</b>	SPO-WKP
<b>Nazwa Priorytetu</b>	Pomoc techniczna
<b>Nazwa działania</b>	Wsparcie zarządzania SPO-WKP
<b>Nazwa poddziałania</b>	-
<b>Kategoria interwencji</b>	411,413
<b>Numer działania</b>	3.1
<b>Okres kwalifikowalności wydatków</b>	Początkowa data: 2004 r. Końcowa data: czerwiec 2008 r. <sup>8)</sup>
<b>Instytucja Zarządzająca</b>	Minister właściwy do spraw rozwoju regionalnego

<sup>8)</sup> W ramach realizowanych projektów z działania 3.1 dotyczących zatrudnienia pracowników, kontroli, posiedzeń Komitetu Monitorującego, będzie możliwe przedłużanie kwalifikowalności wydatków jedynie w odniesieniu do indywidualnych projektów, które ze względu na charakter wspieranego przedsięwzięcia nie będą mogły zostać zrealizowane w obowiązującym terminie. Instytucja Zarządzająca może wydłużyć termin kwalifikowalności wydatków, pod warunkiem zachowania zdolności rozliczenia pomocy udzielanej w ramach SPO-WKP, przy zachowaniu warunków ustanowionych w rozporządzeniu 1260/1999 (zgodnie z art. 107 rozporządzenia Rady (WE) nr 1083/2006 z dnia 11 lipca 2006 r. ustanawiającego przepisy ogólne dotyczące Europejskiego Funduszu Rozwoju Regionalnego, Europejskiego Funduszu Społecznego oraz Funduszu Spójności i uchylającego rozporządzenie (WE) nr 1260/1999 (Dz. Urz. UE L 210 z 31.07.2006, str. 25, z późn. zm.) z dniem 1 stycznia 2007 r. rozporządzenie Rady (WE) nr 1260/1999 z dnia 21 czerwca 1999 r. ustanawiające przepisy ogólne w sprawie funduszy strukturalnych (Dz. Urz. UE L 161 z 26.06.1999, str. 1; Dz. Urz. UE Polskie wydanie specjalne, rozdz. 14, t. 1, str. 31, z późn. zm.) utraciło moc). Jednakże rozporządzenie (WE) nr 1260/1999 może być nadal stosowane w zakresie określonym w art. 105 rozporządzenia (WE) nr 1083/2006) oraz w Decyzji Komisji – *Wytuczne dotyczące zamknięcia pomocy (2000–2006) finansowanej z funduszy strukturalnych*, dok. KOM (2006)3424, wersja ostateczna z dnia 1 sierpnia 2006 r.

<b>Instytucja Pośrednicząca</b>	-
<b>Beneficjent Końcowy (instytucja wdrażająca)</b>	-
<b>Ostateczni Odbiorcy (beneficjenci)</b>	1. Instytucja Zarządzająca 2. Instytucje Pośredniczące 3. Beneficjenci Końcowi (instytucje wdrażające) 4. Komitet Monitorujący 5. RIF (wnioski składa PARP) 6. Grupy Robocze ds. oceny projektów 7. Grupa Robocza PT
<b>Instytucja Płatnicza</b>	Minister właściwy do spraw finansów publicznych
<b>Rodzaj pomocy</b>	Wsparcie finansowe
<b>Maksymalna wysokość pomocy (w % kwalifikujących się wydatków)</b>	100,00 % (wsparcie nie jest pomocą publiczną)
<b>Publiczne wsparcie finansowe ogółem</b>	21 050 000 €
<b>Wsparcie finansowe z EFRR</b>	15 787 500 €
<b>Publiczne wsparcie finansowe krajowe</b>	5 262 500 €
<b>Środki prywatne</b>	0,00 €
<b>Wkład publiczny w środkach ogółem (w %)</b>	100,00 %
<b>Wkład EFRR w całości środków publicznych (w %)</b>	75,00 %
<b>Publiczny wkład krajowy w całości środków publicznych (w %)</b>	25,00 %
<b>Wkład EFRR w środkach ogółem (w %)</b>	75,00 %
<b>Wkład publiczny krajowy w środkach ogółem (w %)</b>	25,00 %
<b>Wkład środków prywatnych w środkach ogółem (w %)</b>	0,00 %
<b>Skład Grupy Roboczej PT</b>	Przedstawiciele instytucji zaangażowanych w realizację SPO-WKP.”

b) w części „Opis działania” pkt 2 otrzymuje brzmienie:

„2. zarządzanie:

- wsparcie eksperckie Instytucji Zarządzającej w zakresie metod weryfikacji projektów,

- doradztwo dla Instytucji Zarządzającej, Beneficjentów Końcowych (instytucji wdrażających) oraz innych podmiotów odpowiedzialnych za wdrażanie SPO-WKP w zakresie usprawnienia systemu zarządzania SPO-WKP oraz prawidłowości dokonywanych operacji,
- szkolenia uzupełniające dla kadry zaangażowanej w zarządzanie i wdrażanie SPO-WKP (członkowie korpusu służby cywilnej i inni pracownicy zaangażowani w zarządzanie i wdrażanie SPO-WKP),
- tłumaczenia na potrzeby zarządzania i wdrażania SPO-WKP,
- wydatki na wynagrodzenia, włącznie ze składkami na ubezpieczenia społeczne oraz Fundusz Pracy i Fundusz Gwarantowanych Świadczeń Pracowniczych dla:
  - członków korpusu służby cywilnej oddelegowanych do lub przez Instytucję Zarządzającą, Instytucje Pośredniczące oraz Beneficjentów Końcowych (instytucje wdrażające) w celu wdrażania zadań związanych z przygotowaniem, wyborem, wdrażaniem i monitorowaniem SPO-WKP,
  - innych pracowników zatrudnionych do wykonywania wyżej wymienionych działań,
- wydatki na pokrycie kosztów utrzymania tzw. etatu kalkulacyjnego, w skład którego wchodzi m.in. koszt dodatkowego wynagrodzenia w postaci „trzynastej” pensji, ewentualne premie, koszty sprzętania, wynajmu pomieszczeń, ogrzewania, rozmów telefonicznych, materiałów biurowych, powielania materiałów itp.<sup>9)</sup>,
- wynajmem pomieszczeń przeznaczonych dla osób zaangażowanych w realizację SPO-WKP.

Finansowaniem wynagrodzeń objęci są pracownicy instytucji wszystkich szczebli zarządzania i wdrażania SPO-WKP. W strukturach zarządzających i wdrażających docelowa wielkość zatrudnienia wynosi około 356 osób<sup>10)</sup>. Ponadto dla zapewnienia ciągłości procesu programowania konieczne jest wsparcie złożonego i kosztownego procesu przygotowania przyszłych kategorii interwencji funduszy strukturalnych w zakresie programu operacyjnego wspierającego rozwój przedsiębiorczości i innowacyjności.

Istnieje możliwość pokrycia kosztów zatrudnienia i wynagrodzenia wszystkich pracowników Instytucji Zarządzającej, Instytucji Pośredniczących, Beneficjentów Końcowych (instytucji wdrażających) – włącznie z RIF, zaangażowanych w przygotowanie, wdrażanie, monitorowanie i ewaluację SPO-WKP.

Dopuszcza się, aby osoby, których wynagrodzenie jest pokrywane ze środków pomocy technicznej, poświęcały mniej niż 100 % swojego miesięcznego czasu pracy (jednak nie mniej niż 50 %<sup>11)</sup>) na wykonywanie zadań związanych z przygotowaniem, wdrażaniem, zarządzaniem i monitorowaniem SPO-WKP, przy czym pozostałą część czasu pracy osoby takie poświęcają na wdrażanie innych programów operacyjnych współfinansowanych ze środków polityki spójności UE, w szczególności z funduszy strukturalnych lub Funduszu Spójności oraz ze środków programów przedakcesyjnych, w szczególności Phare.

Koszty wynagrodzenia osób, o których mowa powyżej, będą refundowane w wysokości proporcjonalnej do czasu pracy poświęcanego przez danego pracownika na wdrażanie SPO-WKP.

Projekty realizowane w ramach innych działań pomocy technicznej, których produkty przeznaczone będą dla pracowników zaangażowanych w stopniu mniejszym niż całkowity (100 %)

<sup>9)</sup> Metoda wyliczenia etatu kalkulacyjnego została ustalona w oparciu o zasady funkcjonujące w każdej uprawnionej instytucji przed rozpoczęciem naboru wniosków o dofinansowanie projektu pomocy technicznej. Dofinansowanie będzie wypłacane przez cały okres programowania w oparciu o tę metodę.

<sup>10)</sup> Szacunkowe dane. Liczba osób może ulec zmianie w zależności od potrzeb wynikających z zarządzania i wdrażania działań SPO-WKP

<sup>11)</sup> Nie dotyczy RIF.

w realizację SPO-WKP, będą uznawane za możliwe do refundacji ze środków pomocy technicznej SPO-WKP proporcjonalnie do ilości poświęcanego przez danego pracownika czasu pracy na wdrażanie tego programu.

Koszty poniesione na zatrudnienie innych osób nie będą kwalifikowały się do wsparcia w ramach SPO-WKP.

Instytucje zaangażowane w wykonywanie zadań związanych z przygotowaniem, wdrażaniem, zarządzaniem i monitorowaniem SPO-WKP przedstawiają Instytucji Zarządzającej listę pracowników zaangażowanych w wykonywanie tych działań oraz oświadczenie pracodawcy o wykonywaniu przez te osoby określonych zadań (w formie opisu obowiązków).

Dofinansowanie ze środków pomocy technicznej konkretnej liczby etatów jest uzależnione od wielkości pozostających do wykorzystania na ten cel środków finansowych.

Wynagrodzenie pracowników, których koszt zatrudnienia jest współfinansowany ze środków pomocy technicznej, nie może odbiegać w znaczący sposób od wynagrodzenia pracowników opłacanych ze środków własnych w danej instytucji, w szczególności musi mieścić się w widełkach płac przewidzianych w danej instytucji dla danego stanowiska.

Zakres zadań stanowisk pracy finansowanych ze środków pomocy technicznej obejmuje wyłącznie zadania właściwe dla zarządzania, wdrażania i monitorowania SPO-WKP – funkcje przypisane Instytucji Zarządzającej, Instytucjom Pośredniczącym i Beneficjentom Końcowym (instytucjom wdrażającym) – wyłączając zadania związane z nabyciem i instalacją systemów komputerowych przeznaczonych do zarządzania, monitoringu i oceny (SIMIK), które nie są kwalifikowane do finansowania w ramach pomocy technicznej SPO-WKP. Okres oddelegowania lub zatrudnienia nie przekroczy końcowej daty kwalifikacji wydatków.

Nie wyklucza się możliwości oddelegowania do wykonywania opisanych zadań pracowników zatrudnionych w danej instytucji przed dniem rozpoczęcia realizacji SPO-WKP, związanych zwłaszcza z przygotowaniem realizacji SPO-WKP.”,

c) część „Plan finansowy i poziomy wsparcia dla działania 3.1 (w mln €)” oraz część „Tabela finansowa działania 3.1 (w mln €)” otrzymują brzmienie:

**„Plan finansowy i poziomy wsparcia dla działania 3.1 (w mln €)**

Dofinansowanie działania jest oparte o relację 75 % kwalifikujących się wydatków ze środków EFRR i 25 % publicznych środków krajowych.

Na realizację działania 3.1 przewidziano 21 050 000 €, z czego 15 787 500 € będzie pochodziło z EFRR, a 5 262 500 € ze środków krajowych.

**Tabela finansowa działania 3.1 (w mln €)**

Działanie	Koszty ogółem	Ogółem wkład publiczny	Wkład z EFRR	Ogółem krajowy wkład publiczny	Środki prywatne
	1 (2+5)	2 (3+4)	3	4	5
Działanie 3.1 Wsparcie zarządzania SPO-WKP	21 050 000	21 050 000	15 787 500	5 262 500	0,0

Schemat obiegu dokumentów oraz przebiegu kontroli dla działania 3.1 znajduje się w Załączniku 10c – Schemat obiegu dokumentów i przebiegu kontroli w ramach SPO-WKP dla działań pomocy technicznej (3.1, 3.2, 3.3, 3.4).”;

8) w części III 3.3 DZIAŁANIE 3.3 „INFORMACJA I PROMOCJA DZIAŁAŃ SPO-WKP”:

a) tabela zamieszczona pod tytułem działania otrzymuje brzmienie:

<b>„Nazwa Programu Operacyjnego</b>	SPO-WKP
<b>Nazwa priorytetu</b>	Pomoc techniczna
<b>Nazwa działania</b>	Informacja i promocja działań SPO-WKP
<b>Nazwa poddziałania</b>	-
<b>Kategoria interwencji</b>	411,415
<b>Numer działania</b>	3.3
<b>Okres kwalifikowalności wydatków</b>	Początkowa data: 2004 r. Końcowa data: czerwiec 2008 r.
<b>Instytucja Zarządzająca</b>	Minister właściwy do spraw rozwoju regionalnego
<b>Instytucja Pośrednicząca</b>	-
<b>Beneficjent Końcowy (instytucja wdrażająca)</b>	-
<b>Ostateczni Odbiorcy (beneficjenci)</b>	1. Instytucja Zarządzająca 2. Instytucje Pośredniczące 3. Beneficjenci Końcowi (instytucje wdrażające) 4. RIF (wnioski składa PARP)
<b>Instytucja Płatnicza</b>	Minister właściwy do spraw finansów publicznych
<b>Rodzaj pomocy</b>	Wsparcie finansowe
<b>Maksymalna wysokość pomocy (w % kwalifikujących się wydatków)</b>	100 % (wsparcie nie jest pomocą publiczną)
<b>Publiczne wsparcie finansowe ogółem</b>	3 600 000 €
<b>Wsparcie finansowe z EFRR</b>	2 700 000 €
<b>Publiczne wsparcie finansowe krajowe</b>	900 000 €
<b>Środki prywatne</b>	0,00 €
<b>Wkład publiczny w środkach ogółem (w %)</b>	100 %
<b>Wkład EFRR w całości środków publicznych (w %)</b>	75 %

<b>Publiczny wkład krajowy w całości środków publicznych (w %)</b>	25 %
<b>Wkład EFRR w środkach ogółem (w %)</b>	75 %
<b>Wkład publiczny krajowy w środkach ogółem (w %)</b>	25 %
<b>Wkład środków prywatnych w środkach ogółem (w %)</b>	0 %
<b>Skład Grupy Roboczej PT</b>	Przedstawiciele instytucji zaangażowanych w realizację SPO-WKP.”

b) część „Opis działania” otrzymuje brzmienie:

„W ramach działania 3.3 realizowane są następujące typy projektów:

1. Wydawanie, tłumaczenia i dystrybucja materiałów informacyjnych, promocyjnych i szkoleniowych:

- aktualne wersje SPO-WKP oraz Uzupełnienia SPO-WKP (w tym wersje przetłumaczone),
- podręczniki dla Instytucji Pośredniczących i Beneficjentów Końcowych (instytucji wdrażających),
- podręczniki oraz ulotki informacyjne dla potencjalnych Ostatecznych Odbiorców (beneficjentów),
- CD zawierające wszystkie najważniejsze dokumenty związane z SPO-WKP.

2. Konferencje, szkolenia i warsztaty robocze:

- szkolenia i warsztaty robocze dla Instytucji Zarządzającej, Instytucji Pośredniczących, Beneficjentów Końcowych (instytucji wdrażających) oraz RIF,
- szkolenia i warsztaty robocze dla potencjalnych Ostatecznych Odbiorców (beneficjentów),
- konferencje prasowe,
- konferencje regionalne i spotkania informacyjne dla przedstawicieli środowisk biznesu,
- warsztaty medialne dla pracowników Instytucji Zarządzającej odpowiedzialnych za promocję i komunikację z otoczeniem, mające na celu profesjonalne przygotowanie do kontaktów z mediami.

3. System przepływu informacji:

- budowa sieci wzajemnych kontaktów i kanałów dystrybucji informacji pomiędzy Instytucją Zarządzającą a Instytucjami Pośredniczącymi i Beneficjentami Końcowymi (instytucjami wdrażającymi),
- współpraca z odpowiednimi instytucjami pozarządowymi, zainteresowanymi pośrednictwem w przepływie informacji na temat SPO-WKP,
- budowa sieci wzajemnych kontaktów i kanałów dystrybucji informacji pomiędzy Instytucją Zarządzającą a partnerami pośredniczącymi w przepływie informacji,
- współpraca z mediami.

#### 4. Publikacje i biuletyny informacyjne:

- publikacje i biuletyny mają za zadanie przekazać informację na temat SPO-WKP do jak najszerszego kręgu odbiorców, jednocześnie zawarte w nich informacje muszą być dostatecznie szczegółowe, zrozumiałe i pomocne dla Beneficjentów Końcowych (instytucji wdrażających) i potencjalnych Ostatecznych Odbiorców (beneficjentów),
- publikacje i biuletyny będą kolportowane za pośrednictwem organizacji partnerskich oraz udostępniane bibliotekom, a także rozsyłane drogą elektroniczną,
- oprócz biuletynów wydawanych periodycznie (np. raz na kwartał), raz na rok zostanie opracowane sprawozdanie roczne, dające okazję do dokonania podsumowań i analiz.

Ponadto, konieczne jest zapewnienie promocji oraz rozpowszechnianie informacji na temat przyszłych kategorii interwencji funduszy strukturalnych w zakresie programu operacyjnego wspierającego rozwój przedsiębiorczości i innowacyjności.

#### 5. Strona internetowa SPO-WKP, na której znajdują się m.in. następujące elementy:

- zbiór podstawowych dokumentów i materiałów źródłowych: począwszy od podstawowych informacji o funduszach strukturalnych UE, poprzez tekst stosownych rozporządzeń Rady i Komisji Europejskiej, skończywszy na pełnym tekście SPO-WKP i Uzupełnienia SPO-WKP oraz ich streszczeniach,
- zbiór materiałów szkoleniowych i pomocniczych oraz praktycznych porad dla Ostatecznych Odbiorców (beneficjentów) (podręczniki, poradniki, wzory dokumentów i stosowne formularze), jasno opisane zasady ubiegania się o wsparcie, przejrzyste rozpisane kategorie działań (obszary interwencji), przykłady Ostatecznych Odbiorców (beneficjentów) oraz przykładowe projekty,
- zbiór danych kontaktowych osób oraz instytucji zaangażowanych w zarządzanie i wdrażanie SPO-WKP,
- zbiór aktywnych łączy (hyperlinków) do powiązanych tematycznie internetowych stron instytucji krajowych i zagranicznych (w ramach UE),
- prezentacja wybranych przykładów wykorzystania EFRR w ramach SPO-WKP,
- „Aktualności” - zbiór najświeższych informacji na temat SPO-WKP, w tym dotyczących aktualnie realizowanych projektów,
- „Pytania i odpowiedzi” – uzupełniany i modyfikowany na bieżąco zbiór najważniejszych i najczęściej pojawiających się pytań wraz z odpowiedziami opracowanymi przez ekspertów.

#### Spodziewane rezultaty działania

- przekazanie informacji na temat SPO-WKP wszystkim zainteresowanym,
- stworzenie efektywnych kanałów dystrybucji informacji.

#### Ostateczni Odbiorcy (beneficjenci)

Instytucją odpowiedzialną za wdrożenie działania jest Instytucja Zarządzająca.

#### Ostateczni Odbiorcy (beneficjenci):

- Instytucja Zarządzająca,
- Instytucje Pośredniczące,
- Beneficjenci Końcowi (instytucje wdrażające),
- RIF (wnioski składa PARP).”

c) część „Plan finansowy i poziomy wsparcia dla działania 3.3 (w mln €)” oraz część „Tabela finansowa działania 3.3 (w mln €)” otrzymują brzmienie:

**„Plan finansowy i poziomy wsparcia dla działania 3.3 (w mln €)**

Dofinansowanie działania jest oparte o relację 75 % wydatków kwalifikowanych ze środków EFRR i 25 % publicznych środków krajowych.

Na realizację działania 3.3 przewidziano 3 600 000 €, z czego 2 700 000 € będzie pochodziło z EFRR, a 900 000 € ze środków krajowych.

**Tabela finansowa działania 3.3**

Działanie	Koszty ogółem	Ogółem wkład publiczny	Wkład z EFRR	Ogółem krajowy wkład publiczny	Środki prywatne
	1 (2+5)	2 (3+4)	3	4	5
<b>Działanie 3.3 Informacja i promocja działań SPO-WKP</b>	3 600 000	3 600 000	2 700 000	900 000	0,00

Schemat obiegu dokumentów oraz przebiegu kontroli dla działania 3.3 znajduje się w Załączniku 10c – Schemat obiegu dokumentów i przebiegu kontroli w ramach SPO-WKP dla działań pomocy technicznej (3.1, 3.2, 3.3 oraz 3.4).”;

9) w części III 3.4 DZIAŁANIE 3.4 „WSPARCIE JEDNOSTKI OCENY”:

a) tabela zamieszczona pod tytułem działania otrzymuje brzmienie:

<b>„Nazwa Programu Operacyjnego</b>	SPO-WKP
<b>Nazwa Priorytetu</b>	Pomoc techniczna
<b>Nazwa działania</b>	Wsparcie Jednostki Oceny
<b>Nazwa poddziałania</b>	–
<b>Kategoria interwencji</b>	412



<b>Numer działania</b>	3.4
<b>Okres kwalifikowalności wydatków</b>	Początkowa data: 2004 r. Końcowa data: czerwiec 2008 r. <sup>12)</sup>
<b>Instytucja Zarządzająca</b>	Minister właściwy do spraw rozwoju regionalnego
<b>Instytucja Pośrednicząca</b>	—
<b>Beneficjent Końcowy (instytucja wdrażająca)</b>	—
<b>Ostateczni Odbiorcy (beneficjenci):</b>	Jednostka Oceny
<b>Instytucja Płatnicza</b>	Minister właściwy do spraw finansów publicznych
<b>Rodzaj pomocy</b>	Wsparcie finansowe
<b>Maksymalna wysokość pomocy (w % kwalifikujących się wydatków)</b>	100 % (wsparcie nie jest pomocą publiczną)
<b>Publiczne wsparcie finansowe ogółem</b>	0,15 mln €
<b>Wsparcie finansowe z EFRR</b>	0,09 mln €
<b>Publiczne wsparcie finansowe krajowe</b>	0,06 mln €
<b>Środki prywatne</b>	0,00 €
<b>Wkład publiczny w środkach ogółem (w %)</b>	100,00 %
<b>Wkład EFRR w całości środków publicznych (w %)</b>	58,33 %
<b>Publiczny wkład krajowy w całości środków publicznych (w %)</b>	41,67 %
<b>Wkład EFRR w środkach ogółem (w %)</b>	58,33 %
<b>Wkład publiczny krajowy w środkach ogółem (w %)</b>	41,67 %

<sup>12)</sup> W ramach realizowanych projektów z działania 3.4 dotyczących ewaluacji SPO-WKP będzie możliwe przedłużanie kwalifikowalności wydatków jedynie w odniesieniu do indywidualnych projektów, które ze względu na charakter wspieranego przedsięwzięcia nie będą mogły zostać zrealizowane w obowiązującym terminie. Instytucja Zarządzająca może wydłużyć termin kwalifikowalności wydatków, pod warunkiem zachowania zdolności rozliczenia pomocy udzielanej w ramach SPO-WKP, przy zachowaniu warunków ustanowionych w rozporządzeniu 1260/1999 (zgodnie z art. 107 rozporządzenia Rady (WE) nr 1083/2006 z dnia 11 lipca 2006 r. ustanawiającego przepisy ogólne dotyczące Europejskiego Funduszu Rozwoju Regionalnego, Europejskiego Funduszu Społecznego oraz Funduszu Spójności i uchylającego rozporządzenie (WE) nr 1260/1999 (Dz. Urz. UE L 210 z 31.07.2006, str. 25, z późn. zm.) z dniem 1 stycznia 2007 r. rozporządzenie Rady (WE) nr 1260/1999 z dnia 21 czerwca 1999 r. ustanawiające ogólne przepisy w sprawie funduszy strukturalnych (Dz. Urz. UE L 161 z 26.06.1999, str. 1; Dz. Urz. UE Polskie wydanie specjalne, rozdz. 14, t.1, str. 31, z późn. zm.) utraciło moc). Jednakże rozporządzenie (WE) nr 1260/1999 może być nadal stosowane w zakresie określonym w art. 105 rozporządzenia (WE) nr 1083/2006 oraz w Decyzji Komisji – *Wytyczne dotyczące zamknięcia pomocy (2000–2006) finansowanej z funduszy strukturalnych*, dok. KOM (2006)3424, wersja ostateczna z dnia 1 sierpnia 2006 r.

<b>Wkład środków prywatnych w środkach ogółem (w %)</b>	0,00 %
<b>Skład Grupy Roboczej PT</b>	Przedstawiciele instytucji zaangażowanych w realizację SPO-WKP.”

b) część „**Cel działania**” otrzymuje brzmienie:

**„Cel działania**

Celem działania jest wsparcie procesu ewaluacji SPO-WKP, w szczególności procesu oceny na koniec okresu programowania (ewaluacja *ex post*), oceny uzupełniającej w trakcie okresu programowania oraz procesu oceny *ex ante* dla okresu programowania na lata 2007–2013, jak również opracowanie standardów dla poszczególnych ewaluacji.

Celem jest również zapewnienie środków finansowych dla ekspertów zewnętrznych na sporządzanie ekspertyz, opinii i ocen niezbędnych dla wykonania zadania przez Jednostkę Oceny.

Jednostka Oceny to komórka utworzona w ramach Instytucji Zarządzającej, składająca się z 4–6 osób wybranych spośród pracowników tej instytucji oraz pracowników innych komórek organizacyjnych MRR zaangażowanych w prace nad przygotowaniem dokumentów w ramach nowej perspektywy finansowej.”;

- 10) w części V. „PLAN FINANSOWY”:  
 a) część „Tablica finansowa \* dla Uzupelnienia SPO-WKP według Priorytetów i działań (zobowiązania) – ogółem 2004–2006 (€) w cenach z 2004 r.” otrzymuje brzmienie:  
 „Tablica finansowa \* dla Uzupelnienia SPO-WKP według Priorytetów i działań (zobowiązania)-ogółem 2004-2006 (€) w cenach z 2004 r.

Priorytet/Działanie	Koszty ogółem	Środki Publiczne						Środki Prywatne	
		Ogółem	Wkład wspólnotowy		Krajowy wkład publiczny				
			Ogółem	EFRR	Ogółem	Budżet państwa	Budżety j.s.t.		Inne NFOŚiGW
1	2	3	4	5	6	7	8	9	10
<b>Priorytet 1 Rozwój przedsiębiorczości i wzrost innowacyjności poprzez wzmocnienie instytucji otoczenia biznesu</b>	<b>753 159 847</b>	<b>662 964 819</b>	<b>508 655 561</b>	<b>508 655 561</b>	<b>154 309 258</b>	<b>133 000 106</b>	<b>21 309 152</b>		<b>90 195 028</b>
Działanie 1.1 Wzmocnienie instytucji wspierających działalność przedsiębiorstw	41 080 604	37 613 711	30 810 453	30 810 453	6 803 258	6 803 258			3 466 893
Działanie 1.2 Poprawa dostępności do zewnętrznego finansowania inwestycji przedsiębiorstw	239 997 096	203 837 602	164 200 493	164 200 493	39 637 109	39 637 109			36 159 494
Działanie 1.3 Tworzenie korzystnych warunków dla rozwoju firm	189 414 687	189 414 687	142 061 015	142 061 015	47 353 672	26 044 520	21 309 152		
Działanie 1.4 Wzmocnienie współpracy między sferą badawczo-rozwojową a gospodarką	172 353 923	121 785 282	88 848 447	88 848 447	32 936 835	32 936 835			50 568 641
Działanie 1.5 Rozwój systemu dostępu przedsiębiorców do informacji i usług publicznych on-line	110 313 537	110 313 537	82 735 153	82 735 153	27 578 384	27 578 384			0
<b>Priorytet 2 Bezpośrednie wsparcie przedsiębiorstw</b>	<b>2 130 497 122</b>	<b>1 024 773 072</b>	<b>722 142 858</b>	<b>722 142 858</b>	<b>302 630 214</b>	<b>253 308 236</b>		<b>49 321 978</b>	<b>1 105 724 050</b>
Działanie 2.1 Wzrost konkurencyjności małych i średnich przedsiębiorstw poprzez doradztwo	36 476 578	18 238 289	12 766 802	12 766 802	5 471 487	5 471 487			18 238 289
Działanie 2.2 Wsparcie konkurencyjności produkcyjnej i technologicznej przedsiębiorstw	751 731 092	383 097 956	263 105 882	263 105 882	119 992 074	119 992 074			368 633 136

1	2	3	4	5	6	7	8	9	10
<b>Działanie 2.3</b> Wzrost konkurencyjności małych i średnich przedsiębiorstw poprzez inwestycje	852 297 832	426 148 916	298 304 241	298 304 241	127 844 675	127 844 675			426 148 916
<b>Działanie 2.4</b> Wsparcie dla przedsiębiorstw w zakresie dostosowywania przedsiębiorstw do wymogów ochrony środowiska	489 991 620	197 287 911	147 965 933	147 965 933	49 321 978	0		49 321 978	292 703 709
<b>Pomoc techniczna</b>	27 100 000	27 100 000	20 300 000	20 300 000	6 800 000	6 800 000			0
<b>Działanie 3.1</b> Wsparcie zarządzania SPO- WKP	21 050 000	21 050 000	15 787 500	15 787 500	5 262 500	5 262 500			0
<b>Działanie 3.2</b> Komputeryzacja oraz wyposażenie w sprzęt biurowy instytucji zaangażowanych w zarządzanie i wdrażanie SPO- WKP	2 300 004	2 300 004	1 725 003	1 725 003	575 001	575 001			0
<b>Działanie 3.3</b> Informacja i promocja działań SPO- WKP	3 600 000	3 600 000	2 700 000	2 700 000	900 000	900 000			0
<b>Działanie 3.4</b> Wsparcie Jednostki Oceny	149 996	149 996	87 497	87 497	62 499	62 499			0
<b>Ogółem</b>	2 910 756 969	1 714 837 891	1 251 098 419	1 251 098 419	463 739 472	393 108 342	21 309 152	49 321 978	1 195 919 078
Całkowite związane z EFRR				1 251 098 419					
Całkowite związane z EFS				0					
Całkowite związane z EAGGF				0					
Całkowite związane z FIFG				0					

\* W planach finansowych ujęte są tylko koszty kwalifikowane (rozporządzenie 448/2004.)

b) tabela „Tablica finansowa \* dla Uzupelnienia SPO-WKP według Priorytetów, działań i roku (zobowiązania), ogółem 2004-2006 (€) ceny z 2004 r.” otrzymuje brzmienie:

„Tablica finansowa \* dla Uzupelnienia SPO-WKP według Priorytetów, działań i roku (zobowiązania), ogółem 2004-2006 (€) ceny z 2004 r.

Priorytet/ Działanie	Rok	Koszty ogółem	Środki Publiczne										Środki prywatne	Fun- dusz Spój- ności	Inne instru- menty finan- sowe	Pożyczki EBI
			Wkład wspólnotowy					Krajowy wkład publiczny								
			Ogółem	Ogółem	EFRR	EFSD <sup>(13)</sup>	EAGGF/FIFG <sup>(14)</sup>	Ogółem	Budżet państwa	Budże- ty j.st i inne środki publi- czne	NFOŚiGW					
1	2	3	4	5	6	7	8	9	10	11	12	13	14	15	16	17
Priorytet 1		753 159 847	662 964 819	508 655 561	508 655 561				154 309 258	133 000 106	21 309 152		90 195 028			
	2004	190 057 412	167 316 356	127 913 618	127 913 618				39 402 738	34 461 051	4 941 687		22 741 056			
	2005	271 543 864	239 052 660	182 756 135	182 756 135				56 296 525	49 236 107	7 060 418		32 491 204			
2006	291 558 571	256 595 803	197 985 808	197 985 808				58 609 995	49 302 948	9 307 047		34 962 768				
Działanie 1.1		41 080 604	37 613 711	30 810 453	30 810 453				6 803 258	6 803 258			3 466 893			
2004	9 870 172	8 788 425	7 198 847	7 198 847	7 198 847				1 589 578	1 589 578			1 081 747			
2005	14 101 974	12 556 432	10 285 328	10 285 328	10 285 328				2 271 104	2 271 104			1 545 542			
2006	17 108 459	16 268 854	13 326 278	13 326 278	13 326 278				2 942 576	2 942 576			839 604			

<sup>13)</sup> Europejski Fundusz Społeczny (z ang. *European Social Fund-ESF*).

<sup>14)</sup> Europejski Fundusz Orientacji i Gwarancji w Rolnictwie (z ang. *European Agriculture Guidance and Guarantee Fund - EAGGE*).

<sup>15)</sup> Finansowy Instrument Wspierania Rybołówstwa (z ang. *Financial Instrument for Fisheries Guidance - FIFG*).



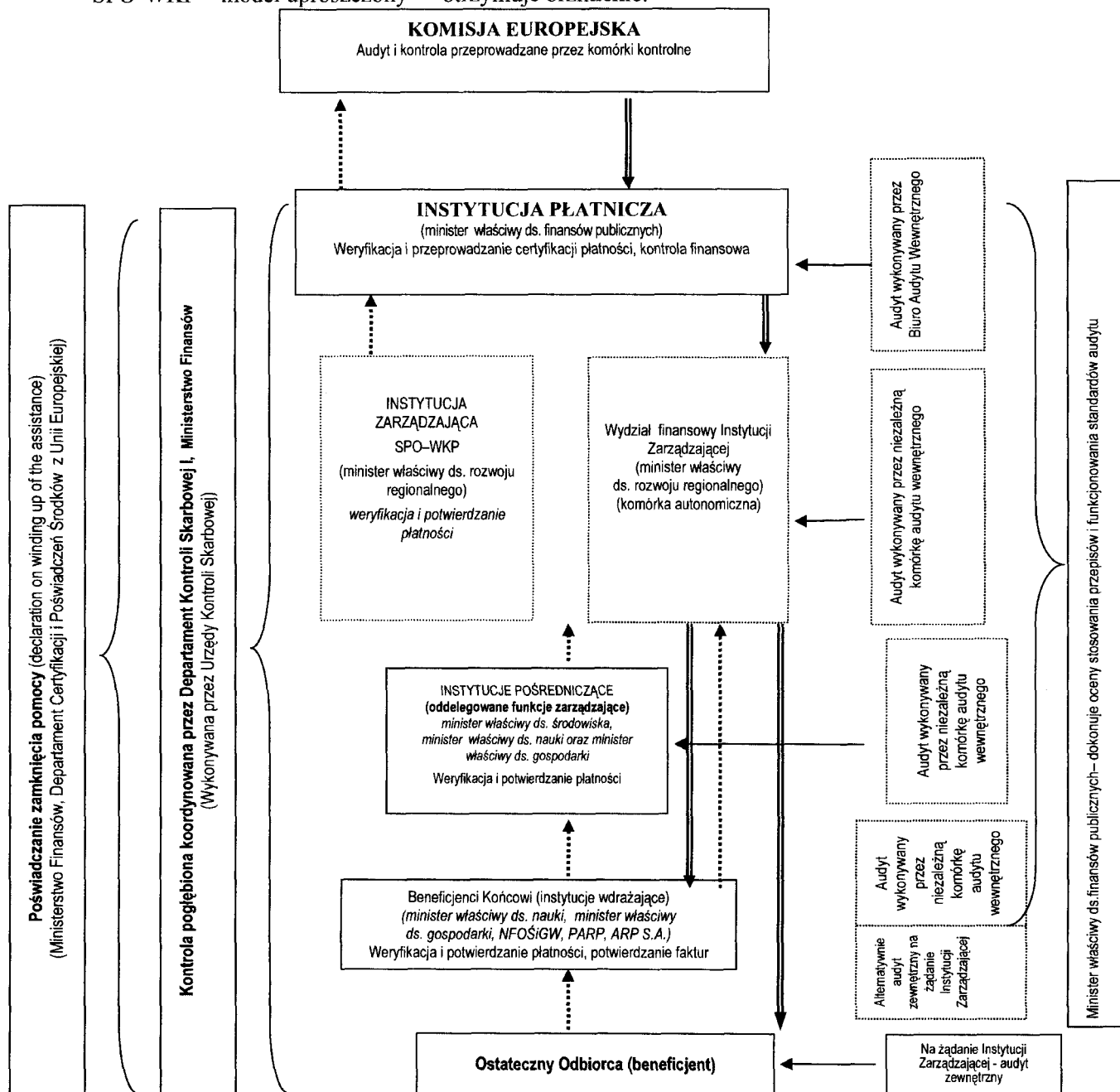
I	2	3	4	5	6	7	8	9	10	11	12	13	14	15	16	17
<b>Działanie 2.1</b>																
	36 476 578	18 238 289	12 766 802	5 471 487	12 766 802	12 766 802	5 471 487	18 238 289	5 471 487	5 471 487			18 238 289			
<b>2004</b>	15 484 166	7 727 002	5 413 872	2 313 130	5 413 872	5 413 872	2 313 130	7 727 164	2 313 130	2 313 130			7 757 164			
<b>2005</b>	20 626 300	10 294 100	7 212 148	3 081 952	7 212 148	7 212 148	3 081 952	10 332 200	3 081 952	3 081 952			10 332 200			
<b>2006</b>	366 112	217 187	140 782	76 405	140 782	140 782	76 405	148 925	76 405	76 405			148 925			
<b>Działanie 2.2</b>																
	751 731 092	383 097 956	263 105 882	119 992 074	263 105 882	263 105 882	119 992 074	368 633 136	119 992 074	119 992 074			368 633 136			
<b>2004</b>	169 225 813	86 467 158	59 223 625	27 243 533	59 223 625	59 223 625	27 243 533	82 758 655	27 243 533	27 243 533			82 758 655			
<b>2005</b>	241 780 788	123 539 648	84 615 547	38 924 101	84 615 547	84 615 547	38 924 101	118 241 140	38 924 101	38 924 101			118 241 140			
<b>2006</b>	340 724 491	173 091 150	119 266 710	53 824 440	119 266 710	119 266 710	53 824 440	167 633 341	53 824 440	53 824 440			167 633 341			
<b>Działanie 2.3</b>																
	852 297 832	426 148 916	298 304 241	127 844 675	298 304 241	298 304 241	127 844 675	426 148 916	127 844 675	127 844 675			426 148 916			
<b>2004</b>	167 767 065	83 886 892	58 722 840	25 164 052	58 722 840	58 722 840	25 164 052	83 880 173	25 164 052	25 164 052			83 880 173			
<b>2005</b>	239 696 607	119 853 103	83 900 052	35 953 051	83 900 052	83 900 052	35 953 051	119 843 504	35 953 051	35 953 051			119 843 504			
<b>2006</b>	444 834 160	222 408 921	155 681 349	66 727 572	155 681 349	155 681 349	66 727 572	222 425 239	66 727 572	66 727 572			222 425 239			
<b>Działanie 2.4</b>																
	489 991 620	197 287 911	147 965 933	49 321 978	147 965 933	147 965 933	49 321 978	292 703 709	49 321 978	49 321 978			292 703 709			
<b>2004</b>	119 408 282	48 404 533	36 301 489	12 103 044	36 301 489	36 301 489	12 103 044	71 003 749	12 103 044	12 103 044			71 003 749			
<b>2005</b>	170 604 164	69 157 807	51 865 625	17 292 182	51 865 625	51 865 625	17 292 182	101 446 357	17 292 182	17 292 182			101 446 357			
<b>2006</b>	199 979 174	79 725 571	59 798 819	19 926 752	59 798 819	59 798 819	19 926 752	120 253 603	19 926 752	19 926 752			120 253 603			
<b>Pomoc techniczna</b>																
	27 100 000	27 100 000	20 300 000	6 800 000	20 300 000	20 300 000	6 800 000		6 800 000	6 800 000						
<b>2004</b>	6 331 902	6 331 902	4 743 085	1 588 817	4 743 085	4 743 085	1 588 817		1 588 817	1 588 817						
<b>2005</b>	9 046 682	9 046 682	6 776 666	2 270 016	6 776 666	6 776 666	2 270 016		2 270 016	2 270 016						
<b>2006</b>	11 721 416	11 721 416	8 780 249	2 941 167	8 780 249	8 780 249	2 941 167		2 941 167	2 941 167						

1	2	3	4	5	6	7	8	9	10	11	12	13	14	15	16	17
<b>Działanie 3.1</b>		21 050 000	21 050 000	15 787 500	15 787 500				5 262 500	5 262 500						
	<b>2004</b>	4 369 246	4 369 246	3 271 093	3 271 093				1 098 153	1 098 153						
	<b>2005</b>	6 242 545	6 242 545	4 673 563	4 673 563				1 568 982	1 568 982						
	<b>2006</b>	10 438 209	10 438 209	7 842 844	7 842 844				2 595 365	2 595 365						
<b>Działanie 3.2</b>		2 300 004	2 300 004	1 725 003	1 725 003				575 001	575 001						
	<b>2004</b>	747 679	747 679	560 759	560 759				186 920	186 920						
	<b>2005</b>	1 068 243	1 068 243	801 182	801 182				267 061	267 061						
	<b>2006</b>	484 082	484 082	363 062	363 062				121 020	121 020						
<b>Działanie 3.3</b>		3 600 000	3 600 000	2 700 000	2 700 000				900 000	900 000						
	<b>2004</b>	1 168 248	1 168 248	876 186	876 186				292 062	292 062						
	<b>2005</b>	1 669 129	1 669 129	1 251 847	1 251 847				417 282	417 282						
	<b>2006</b>	762 623	762 623	571 967	571 967				190 656	190 656						
<b>Działanie 3.4</b>		149 996	149 996	87 497	87 497				62 499	62 499						
	<b>2004</b>	46 729	46 729	35 047	35 047				11 682	11 682						
	<b>2005</b>	66 765	66 765	50 074	50 074				16 691	16 691						
	<b>2006</b>	36 502	36 502	2 376	2 376				34 126	34 126						
<b>Ogółem</b>		2 910 756 969	2 910 756 969	1 714 837 891	1 714 837 891				463 739 472	463 739 472	21 309 152	49 321 978	1 195 919 078			
	<b>2004</b>	668 274 640	668 274 640	400 133 843	400 133 843				107 815 314	107 815 314	4 941 687	12 103 044	268 140 797			
	<b>2005</b>	953 298 405	953 298 405	570 944 000	570 944 000				153 817 827	153 817 827	7 060 418	17 292 182	382 354 405			
	<b>2006</b>	1 289 183 924	1 289 183 924	743 760 048	743 760 048				202 106 331	202 106 331	9 307 047	19 926 752	545 423 876			

\* W planach finansowych ujęte są tylko koszty kwalifikowane (rozporządzenie 448/2004.)



11) załącznik 1 „Wykres 1 – Zarządzanie finansowe i kontrola wydatków z EFRR w ramach SPO-WKP – model uproszczony” – otrzymuje brzmienie:



	Przepływ płatności z EFRR
	Potwierdzenie i weryfikacja płatności z EFRR, monitoring rzeczowy i finansowy
	Audyt systemu

12) w załączniku 3 „**WSKAŹNIKI MONITOROWANIA SPO-WKP, JEGO PRIORYTETÓW I DZIAŁAŃ – ZESTAWIENIE ZBIORCZE**”:

a) część dotycząca wskaźników produktu dla działania 2.2 otrzymuje brzmienie:

<b>"Działanie 2.2"</b>			
<b>Produkt</b>			
Nowe miejsca pracy (w podziale na kobiety i mężczyzn <sup>16)</sup>	0	3900	Bieżący monitoring; MG <sup>17)</sup>
Liczba wspartych przedsiębiorstw (w podziale na duże przedsiębiorstwa i MSP) <sup>18)</sup>	0/0	35/320	Bieżący monitoring; MG
Liczba wspartych projektów bezpośrednio nakierowanych na poprawę BHP <sup>19)</sup>	0	15	Corocznie; MG
Liczba wspartych projektów, w których BHP występuje jako dodatkowy element <sup>20)</sup>	0	50	Corocznie; MG
Wartość wsparcia (w%) w podziale na duże przedsiębiorstwa i MSP <sup>21)</sup>	0/0	Duże 40 % MSP 60 %	Bieżący monitoring; MG
Udział projektów innowacyjnych we wspartych projektach <sup>22)</sup>	0	85 %	Corocznie; MG
Liczba zrealizowanych projektów w podziale na wyjazdowe misje gospodarcze oraz targi i wystawy <sup>23)</sup>	0/0	1400/62 00	Bieżący monitoring; MG
Liczba wspartych przedsiębiorstw w podziale na mikro, małe, średnie i duże przedsiębiorstwa <sup>24)</sup>	0	1400/27 00/2200 /1300	Bieżący monitoring; MG”,

b) część dotycząca wskaźników produktu dla działania 3.1 otrzymuje brzmienie:

<b>Działanie 3.1</b>			
<b>Produkt</b>			
Liczba etatomiesięcy finansowanych ze środków pomocy technicznej SPO-WKP	0	10 000	Corocznie; Instytucja Zarządzająca
Liczba szkoleń w ramach działania 3.1	0	60	Bieżący monitoring; Instytucja Zarządzająca

<sup>16)</sup> Tylko dla poddziałania 2.2.1;

<sup>17)</sup> W związku ze zmianą Beneficjenta Końcowego (instytucji wdrażającej) dla poddziałania 2.2.1 całość monitorowania wdrażania działania 2.2 spoczywa na ministrze właściwym ds. gospodarki, jako Instytucji Pośredniczącej.

<sup>18)</sup> Tylko dla poddziałania 2.2.1;

<sup>19)</sup> Tylko dla poddziałania 2.2.1;

<sup>20)</sup> Tylko dla poddziałania 2.2.1;

<sup>21)</sup> Tylko dla poddziałania 2.2.1;

<sup>22)</sup> Tylko dla poddziałania 2.2.1 na podstawie kryteriów oceny wniosku o dofinansowanie za innowacyjne należy uznać projekty, które w wyniku oceny merytorycznej za kryterium „innowacyjność” otrzymały co najmniej 16 punktów;

<sup>23)</sup> Tylko dla poddziałania 2.2.2.

<sup>24)</sup> Tylko dla poddziałania 2.2.2.

Liczba osób uczestniczących w szkoleniach realizowanych w ramach działania	0	460	Corocznie; Instytucja Zarządzająca
Liczba posiedzeń Komitetu Sterującego lub Komitetu Monitorującego	0/0	20/15	Bieżący monitoring; Instytucja Zarządzająca
Liczba kontroli na miejscu realizacji projektów	0	5 % całkowitej liczby wdrożonych projektów	Corocznie; Instytucja Zarządzająca
Liczba wykonanych przez ekspertów zewnętrznych ocen wniosków o dofinansowanie	0	30 000	Corocznie; Instytucja Zarządzająca
Liczba wykonanych ekspertyz i analiz	0	30	Corocznie; Instytucja Zarządzająca”

c) część dotycząca wskaźników produktu dla działania 3.3 oraz część dotycząca wskaźników produktu dla działania 3.4 otrzymują brzmienie:

<b>„Działanie 3.3</b>			
<b>Produkt</b>			
Liczba wizyt na stronie internetowej <a href="http://www.konkurencyjnosc.gov.pl">www.konkurencyjnosc.gov.pl</a>	0	500 000	Bieżący monitoring; Instytucja Zarządzająca PWW
Liczba artykułów i ogłoszeń reklamowych w prasie	0	150	Corocznie; Instytucja Zarządzająca
Nakład wydanych publikacji z podziałem na: – ulotki, broszury, – płyty CD, – inne	0	– 350 000 – 200 000 – 10 000	Bieżący monitoring; Instytucja Zarządzająca
Liczba seminariów, szkoleń, konferencji i warsztatów	0	230	Bieżący monitoring; Instytucja Zarządzająca
Liczba wyemitowanych spotów telewizyjnych i radiowych	0	1 800	Bieżący monitoring; Instytucja Zarządzająca”
<b>„Działanie 3.4</b>			
<b>Produkt</b>			
Liczba zewnętrznych ewaluatorów zaangażowanych w proces oceny SPO-WKP <sup>25)</sup>	0	30	Corocznie; Instytucja Zarządzająca
Liczba wykonanych ekspertyz i analiz	0	10	Po zakończeniu programu; Instytucja Zarządzająca.”;

<sup>25)</sup> Osoby fizyczne i instytucje.

## 13) w załączniku 9 „ZASADY KWALIFIKACJI WYDATKÓW”:

a) w pkt 2 „Działanie 1.2” lit. c) „poddziałanie 1.2.3” otrzymuje brzmienie:

**„c) poddziałanie 1.2.3.**

Wydatkami kwalifikującymi się do objęcia wsparciem na powiększenie funduszu kapitału załączkowego typu seed capital są wydatki poniesione od dnia następującego po dniu złożenia wniosku o dofinansowanie do dnia określonego w umowie o dofinansowanie. Końcowy termin kwalifikowalności wydatków został określony na dzień 31 grudnia 2008 r.

Wydatki kwalifikujące się do objęcia wsparciem wymienione zostały w rozporządzeniu nr 448/2004 oraz w rozporządzeniu Ministra Gospodarki z dnia 13 lipca 2006 r. w sprawie udzielania pomocy finansowej funduszom kapitału załączkowego (Dz. U. Nr 141, poz. 1000).”,

b) w pkt 7 „Działanie 2.2” lit. a) „poddziałanie 2.2.1” otrzymuje brzmienie:

**„a) poddziałanie 2.2.1**

Wydatkami kwalifikującymi się do objęcia wsparciem na nowe inwestycje są wydatki poniesione po dniu złożenia wniosku o dofinansowanie do dnia określonego w umowie o dofinansowanie. Końcowy termin kwalifikowalności wydatków został określony na dzień 30 czerwca 2008 r., jednak w szczególnie uzasadnionych przypadkach, mając na uwadze stosunkowo późne uruchomienie poddziałania w nowym kształcie (z dniem 16 listopada 2006 r.), może być on przedłużony. O przedłużeniu terminu kwalifikowalności wydatków decyduje, na wniosek Instytucji Wdrażającej poddziałanie, Instytucja Zarządzająca SPO-WKP, po zaopiniowaniu przez Instytucję Pośredniczącą.

Do wydatków kwalifikujących się do objęcia wsparciem zalicza się:

- cenę nabycia gruntów do wysokości 10 % całkowitych wydatków projektu inwestycyjnego kwalifikujących się do objęcia wsparciem,
- cenę nabycia albo koszt wytworzenia nowych środków trwałych, w tym:
  - budowli i budynków pod warunkiem, że ich nabycie pozostaje w bezpośrednim związku z celami projektu inwestycyjnego objętego wsparciem,
  - maszyn i urządzeń,
  - narzędzi, przyrządów i aparatury,
  - wyposażenia technicznego dla prac biurowych,
  - infrastruktury technicznej związanej z nową inwestycją, przy czym przez budowę urządzeń infrastruktury technicznej rozumie się urządzenie albo modernizację drogi oraz wybudowanie pod ziemią, na ziemi albo nad ziemią przewodów lub urządzeń wodociągowych, kanalizacyjnych, ciepłowniczych, elektrycznych, gazowych i telekomunikacyjnych,
- cenę nabycia używanych środków trwałych, pod warunkiem że:
  - w okresie 7 lat nie zostały one nabyte z wykorzystaniem środków publicznych,
  - cena zakupionego używanego środka trwałego nie może przekraczać jego wartości rynkowej i musi być niższa niż koszt podobnego, nowego sprzętu,
  - sprzedający złoży oświadczenie określające zbywcę środka trwałego, miejsce i datę jego zakupu,
- cenę nabycia wartości niematerialnych i prawnych wraz z kosztem ich instalacji. Wartości niematerialne i prawne oznaczają wartości związane z transferem technologii poprzez nabycie praw patentowych, licencji, know-how lub nieopatentowanej wiedzy technicznej, pod warunkiem że wartości te:

- będą wykorzystywane wyłącznie na cele projektu inwestycyjnego objętego wsparciem na nowe inwestycje,
  - podlegają amortyzacji zgodnie z odrębnymi przepisami,
  - będą nabyte od osoby trzeciej na warunkach rynkowych,
  - będą ujęte w bilansie przedsiębiorcy, zgodnie z odrębnymi przepisami,
  - będą stanowić własność przedsiębiorcy otrzymującego wsparcie na nowe inwestycje przez co najmniej 5 lat od dnia ich nabycia.
- koszt instalacji i uruchomienia środków trwałych,
  - cenę nabycia materiałów lub robót budowlanych, pod warunkiem że pozostają w bezpośrednim związku z celami projektu objętego wsparciem na nowe inwestycje,
  - raty spłat wartości początkowej środków trwałych przez korzystającego, należnej finansującemu z tytułu umowy leasingu prowadzącej do przeniesienia własności tych środków na korzystającego, z wyłączeniem leasingu zwrotnego, do wysokości wartości początkowej środka trwałego z dnia zawarcia umowy leasingu, poniesione do dnia zakończenia realizacji projektu inwestycyjnego, przy czym raty spłat wartości początkowej związane z leasingiem gruntów, budynków i budowli kwalifikują się do objęcia wsparciem na nowe inwestycje, jeżeli:
    - umowa leasingu będzie zawarta na okres co najmniej 3 lat od przewidywanego terminu zakończenia realizacji projektu inwestycyjnego,
    - zostały poniesione do dnia zakończenia realizacji projektu inwestycyjnego.

W przypadku przedsiębiorcy, którego głównym przedmiotem działalności gospodarczej jest świadczenie usług transportowych, wydatki na zakup lub leasing środków transportu nie są wydatkami kwalifikującymi się do objęcia wsparciem.

W przypadku przedsiębiorcy, dla którego świadczenie usług transportowych nie jest głównym przedmiotem działalności gospodarczej, wydatki na zakup lub leasing środków transportu mogą być uznane za kwalifikujące się do wsparcia jedynie wówczas, gdy stanowią niezbędny element projektu i jednocześnie przedsiębiorca zobowiązuje się wykorzystywać środki transportu zgodnie z celami projektu, przedstawiając wiarygodną metodę weryfikacji takiego wykorzystania.”,

c) pkt 8 „**Działanie 2.3**”, pkt 9 „**Działanie 2.4**” oraz pkt 10 „**Działanie 3.1**” otrzymują brzmienie:  
**„8. Działanie 2.3**

Wydatkami kwalifikującymi się do objęcia wsparciem są wydatki poniesione po dniu złożenia wniosku o dofinansowanie do dnia określonego w umowie o dofinansowanie i wymienione w rozporządzeniu w sprawie udzielania przez PARP pomocy finansowej w ramach SPO-WKP. Końcowy termin kwalifikowalności wydatków został określony na dzień 30 czerwca 2008 r., jednak w szczególnie uzasadnionych przypadkach, mając na uwadze stosunkowo późne uruchomienie działania, związane z późnym zatwierdzeniem programów pomocowych w ramach poddziałania, może być on przedłużony. O przedłużeniu terminu kwalifikowalności wydatków decyduje, na wniosek Instytucji Wdrażającej działanie, Instytucja Zarządzająca SPO-WKP, po zaopiniowaniu przez Instytucję Pośredniczącą.

W przypadku przedsiębiorcy, dla którego świadczenie usług transportowych nie jest głównym przedmiotem działalności gospodarczej, wydatki na zakup lub leasing środków transportu mogą być uznane za kwalifikujące się do wsparcia jedynie wówczas, gdy stanowią niezbędny element projektu i jednocześnie przedsiębiorca zobowiąże się wykorzystywać środki transportu zgodnie z celami projektu, przedstawiając wiarygodną metodę weryfikacji takiego wykorzystania.

### 9. Działanie 2.4

Wydatkami kwalifikującymi się do objęcia wsparciem są wydatki poniesione od dnia złożenia wniosku o dofinansowanie do dnia określonego w umowie o dofinansowanie. Końcowy termin kwalifikowalności wydatków został określony na dzień 30 czerwca 2008 r., jednak w szczególnie uzasadnionych przypadkach, mając na uwadze stosunkowo późne uruchomienie działania, związane z późnym zatwierdzeniem programów pomocowych w ramach poddziałania, może być on przedłużony. O przedłużeniu terminu kwalifikowalności wydatków decyduje, na wniosek Instytucji Wdrażającej działanie, Instytucja Zarządzająca SPO-WKP, po zaopiniowaniu przez Instytucję Pośredniczącą.

Wydatkami kwalifikującymi się do objęcia wsparciem są wydatki wskazane w rozporządzeniu Rady Ministrów z dnia 22 grudnia 2006 r. w sprawie ustanowienia programu pomocowego w zakresie regionalnej pomocy publicznej na niektóre inwestycje w ochronie środowiska (Dz. U. Nr 246, poz. 1795, z późn. zm.) oraz koszty promocji projektu zgodnie z rozporządzeniem 1159/2000<sup>26)</sup>.

### 10. Działanie 3.1

Wydatkami kwalifikującymi się do objęcia wsparciem są wydatki poniesione od dnia 1 stycznia 2004 r. do dnia określonego w umowie o dofinansowanie. Końcowy termin kwalifikowalności wydatków został określony na dzień 30 czerwca 2008 r., jednak w szczególnie uzasadnionych przypadkach, mając na uwadze cel działania i typy realizowanych projektów<sup>27)</sup>, może być on przedłużony. O przedłużeniu terminu kwalifikowalności wydatków decyduje, na wniosek wnioskodawcy, Instytucja Zarządzająca SPO-WKP.

Wydatki kwalifikujące się do objęcia wsparciem wskazane zostały w rozporządzeniu 448/2004. Wydatki, które kwalifikują się do wsparcia, zgodnie z zasadą 11 tego rozporządzenia, to wydatki m. in. na:

- ekspertyzy, studia, oceny i doradztwo w zakresie działań SPO-WKP na rzecz wsparcia procesu wyboru i selekcji projektów,
- doradztwo techniczne dotyczące konstrukcji projektu, przeprowadzenia oceny i grup projektów pod kątem ich kwalifikacji i zgodności z prawem UE oraz politykami wspólnotowymi,
- doradztwo i szkolenia specjalistyczne,
- obsługę działalności Komitetu Sterującego i Komitetu Monitorującego, Grup roboczych ds. oceny projektów oraz Grupy Roboczej PT,
- szkolenia w zakresie procesu wyboru i selekcji projektów dla pracowników zaangażowanych w realizację działań SPO-WKP,
- wsparcie eksperckie w zakresie metod weryfikacji projektów dla Instytucji Zarządzającej,
- wsparcie doradcze w zakresie usprawnienia systemu zarządzania SPO-WKP i prawidłowości wykonywanych operacji,

<sup>26)</sup> Zgodnie z art. 54 rozporządzenia Komisji (WE) nr 1828/2006 z dnia 8 grudnia 2006 r. ustanawiającego szczegółowe zasady wykonania rozporządzenia Rady (WE) nr 1083/2006 ustanawiającego przepisy ogólne dotyczące Europejskiego Funduszu Rozwoju Regionalnego, Europejskiego Funduszu Społecznego oraz Funduszu Spójności oraz rozporządzenia (WE) nr 1080/2006 Parlamentu Europejskiego i Rady w sprawie Europejskiego Funduszu Rozwoju Regionalnego (Dz. Urz. UE L 371 z 27.12.2006, str. 1), z dniem 16 stycznia 2007 r. rozporządzenie Komisji (WE) nr 1159/2000 z dnia 30 maja 2000 r. w sprawie prowadzenia przez Państwa Członkowskie działań informacyjnych i reklamowych dotyczących pomocy udzielanej z funduszy strukturalnych (Dz. Urz. UE L 130 z 31.05.2000, str. 30; Dz. Urz. UE Polskie wydanie specjalne, rozdz. 14, t. 1, str.115) utraciło moc. Jednakże rozporządzenie Komisji (WE) nr 1159/2000 może być nadal stosowane w zakresie określonym w art. 54 rozporządzenia Komisji (WE) nr 1828/2006.

<sup>27)</sup> Realizowane typy projektów, takie jak: zatrudnienie pracowników, kontrole, posiedzenia Komitetu Monitorującego, będą musiały być realizowane również po dniu 30 czerwca 2008 r.

- szkolenia uzupełniające,
- tłumaczenia na potrzeby zarządzania i wdrażania SPO-WKP,
- wynagrodzenia osób zaangażowanych w realizację SPO - WKP, włącznie ze składkami na ubezpieczenia społeczne oraz Fundusz Pracy i Fundusz Gwarantowanych Świadczeń Pracowniczych,
- usługi zewnętrzne związane z prawidłową realizacją SPO-WKP,
- realizację umów cywilno-prawnych związanych z realizacją SPO-WKP,
- wydatki związane z przygotowaniem przyszłych kategorii interwencji funduszy strukturalnych w zakresie programu operacyjnego wspierającego rozwój przedsiębiorczości i innowacyjności, dotyczące w szczególności zatrudnienia, zarządzania, procesu wyboru i selekcji projektów, monitorowania i kontroli,
- koszty promocji projektu zgodnie z rozporządzeniem 1159/2000<sup>26)</sup>.”,

d) pkt 12 „Działanie 3.3” oraz pkt 13 „Działanie 3.4” otrzymują brzmienie:

### **„12. Działanie 3.3**

„Wydatkami kwalifikującymi się do objęcia wsparciem są wydatki poniesione od dnia 1 stycznia 2004 r. do dnia określonego w umowie o dofinansowanie, jednakże nie później niż 30 czerwca 2008 r.

Wydatki kwalifikujące się do objęcia wsparciem wskazane zostały w rozporządzeniu 448/2004. Wydatki, które kwalifikują się do wsparcia, zgodnie z zasadą 11 rozporządzenia 448/2004, to wydatki m. in. na:

- wydawanie i dystrybucję materiałów informacyjnych, promocyjnych i szkoleniowych (projekt, druk, transport, kolportaż, umieszczenie na stronie internetowej SPO-WKP, zmiana, dodruk),
- konferencje, szkolenia i warsztaty robocze (koszty zakwaterowania wykładowców oraz uczestników, koszty posiłków, noclegów, transportu, diet, wynagrodzenia ekspertów, powielania, dostarczenia materiałów szkoleniowych),
- szkolenia dla Instytucji Zarządzającej, Instytucji Pośredniczących oraz Beneficjentów Końcowych (instytucji wdrażających) w zakresie promocji,
- system przepływu informacji (koszty założenia i utrzymania oraz aktualizacji systemu),
- koszty utrzymania strony internetowej SPO-WKP,
- wydatki na usługi świadczone przez podmioty zewnętrzne związane z kosztami obsługi zamówień publicznych realizowanych w ramach działania 3.3,
- opracowanie, tłumaczenie, publikację i dystrybucję biuletynów i broszur informacyjnych i promocyjnych oraz innych niż drukowane materiały informacyjno-promocyjne na temat programu operacyjnego wspierającego rozwój przedsiębiorczości i innowacyjności,
- utworzenie i utrzymanie witryny internetowej poświęconej tworzeniu projektu programu operacyjnego wspierającego rozwój przedsiębiorczości i innowacyjności,
- koszty promocji projektu zgodnie z rozporządzeniem 1159/2000<sup>26)</sup>.

**13. Działanie 3.4**

Wydatkami kwalifikującymi się do objęcia wsparciem są wydatki poniesione od dnia 1 stycznia 2004 r. do dnia określonego w umowie o dofinansowanie. Końcowy termin kwalifikowalności wydatków został określony na dzień 30 czerwca 2008 r., jednak w szczególnie uzasadnionych przypadkach, mając na uwadze cel działania i typy realizowanych projektów<sup>28)</sup>, może być on przedłużony. O przedłużeniu terminu kwalifikowalności wydatków decyduje, na wniosek wnioskodawcy, Instytucja Zarządzająca SPO-WKP.

Wydatki kwalifikujące się do objęcia wsparciem wskazane zostały w rozporządzeniu 448/2004. Wydatki, które kwalifikują się do wsparcia, zgodnie z zasadą 11 rozporządzenia 448/2004, to wydatki m. in. na:

- administracyjną obsługę Jednostki Oceny,
- ekspertyzy w zakresie ewaluacji dokonywane przez ewaluatorów zewnętrznych zaangażowanych w proces oceny SPO-WKP,
- tłumaczenia oraz wsparcie eksperckie w procesie ewaluacji SPO-WKP,
- gromadzenie informacji i danych,
- koszty promocji projektu zgodnie z rozporządzeniem 1159/2000<sup>26)</sup>.”;

14) załącznik 11 „**ZGODNOŚĆ DZIAŁAŃ SPO-WKP Z ZASADAMI POMOCY PUBLICZNEJ**” otrzymuje brzmienie:

Numer działania SPO-WKP	Nazwa programu pomocowego	Numer pomocy	Odniesienie	Czas trwania
1.2.1, 1.2.2	Wsparcie dla funduszy mikropożyczkowych i funduszy poręczeń kredytowych (rozporządzenie w sprawie udzielania przez PARP pomocy finansowej w ramach SPO-WKP)	Rozporządzenie 1998/2006		30.06.2008
1.2.3	Wspieranie tworzenia funduszy kapitału załączkowego (rozporządzenie Ministra Gospodarki z 13 lipca 2006 r. w sprawie udzielania pomocy finansowej funduszom kapitału załączkowego (Dz. U. Nr 141, poz. 1000))	N/599/2005-Polska	Decyzja KE z dnia 19 czerwca 2006 r. nr K(2006)2876	31.12.2007

<sup>28)</sup> Realizowane typy projektów (projekty mające na celu ewaluację SPO-WKP) będą musiały być realizowane również po dniu 30 czerwca 2008 r.



Numer działania SPO-WKP	Nazwa programu pomocowego	Numer pomocy	Odniesienie	Czas trwania
1.4	Wsparcie dla badań przemysłowych i przedkonkurencyjnych (rozporządzenie Ministra Nauki i Informatyzacji z dnia 4 sierpnia 2005 r. w sprawie kryteriów i trybu przyznawania i rozliczania środków finansowych na naukę (Dz. U. Nr 161, poz. 1359)).	N/528/2005 Pomoc istniejąca	Decyzja zatwierdzająca KE z dnia 9 czerwca 2006 r., nr K (2006)2340	31.12.2013
2.1	Wsparcie w zakresie doradztwa udzielane małym i średnim przedsiębiorcom posiadającym siedzibę na terytorium Rzeczypospolitej Polskiej (rozporządzenie w sprawie udzielania przez PARP pomocy finansowej w ramach SPO-WKP)	XS 3/2007 Rozporządzenie 70/2001 Rozporządzenie 1998/2006	Brak	30.06.2008
2.2.1	Wsparcie dla przedsiębiorstw dokonujących nowych inwestycji (rozporządzenie w sprawie udzielania przez PARP pomocy finansowej w ramach SPO-WKP)	XS 4/2007 Rozporządzenie 70/2001	brak	30.06.2008

Numer działania SPO-WKP	Nazwa programu pomocowego	Numer pomocy	Odniesienie	Czas trwania
2.2.2	<p>Wsparcie dla przedsiębiorstw uczestniczących w targach i wystawach za granicą (rozporządzenie Ministra Gospodarki z dnia 22 grudnia 2005 r. w sprawie udzielania pomocy de minimis przedsiębiorcom uczestniczącym w targach lub wystawach za granicą (Dz.U. Nr 265, poz. 2217, z późn. zm.).</p> <p>Wsparcie dla przedsiębiorstw uczestniczących w wyjazdowych misjach gospodarczych związanych z udziałem w targach i wystawach za granicą (rozporządzenie Ministra Gospodarki z dnia 22 grudnia 2005 r. w sprawie udzielania pomocy de minimis przedsiębiorcom uczestniczącym w wyjazdowych misjach gospodarczych związanych z udziałem w targach lub wystawach za granicą (Dz.U. Nr 265, poz. 2218, z późn. zm.)</p>	Rozporządzenie 1998/2006	Brak	30.08.2008
2.3	Wsparcie w zakresie inwestycji udzielane małym i średnim przedsiębiorcom posiadającym siedzibę na terytorium Rzeczypospolitej Polskiej (rozporządzenie w sprawie udzielania przez PARP pomocy finansowej w ramach SPO-WKP)	XS 2/2007 Rozporządzenie 70/2001	Brak	30.06.2008

Numer działania SPO-WKP	Nazwa programu pomocowego	Numer pomocy	Odniesienie	Czas trwania
2.4	<p>Pomoc regionalna na inwestycje służące ochronie wód przed zanieczyszczeniem</p> <p>Pomoc regionalna na inwestycje w zakresie gospodarki odpadami</p> <p>Pomoc regionalna na inwestycje służące dostosowaniu do wymogów najlepszych dostępnych technik</p> <p>Pomoc regionalna na inwestycje służące redukcji emisji ze źródeł spalania paliw</p> <p>(rozporządzenie Rady Ministrów z dnia 22 grudnia 2006 r. w sprawie ustanowienia programu pomocowego w zakresie regionalnej pomocy publicznej na niektóre inwestycje w ochronie środowiska (Dz. U. Nr 246, poz. 1795))</p>	<p>XR 18/2007</p> <p>Rozporządzenie 1628/2006</p>	Brak	31.12.2013

Uwaga: Okres udzielania wsparcia w ramach poszczególnych programów pomocowych może zostać przedłużony. W takim przypadku muszą zostać zachowane właściwe regulacje Unii Europejskiej dotyczące pomocy publicznej.”.

§ 2

Rozporządzenie wchodzi w życie z dniem ogłoszenia.

Minister Rozwoju Regionalnego: *G. Gęsicka*