



DZIENNIK USTAW

RZECZYPOSPOLITEJ POLSKIEJ

Warszawa, dnia 29 grudnia 2012 r.

Poz. 1517

ROZPORZĄDZENIE RADY MINISTRÓW

z dnia 19 grudnia 2012 r.

w sprawie wprowadzenia programu zwalczania gąbczastej encefalopatii bydła na 2013 r.

Na podstawie art. 57 ust. 7 ustawy z dnia 11 marca 2004 r. o ochronie zdrowia zwierząt oraz zwalczaniu chorób zakaźnych zwierząt (Dz. U. z 2008 r. Nr 213, poz. 1342, z późn. zm.¹⁾) zarządza się, co następuje:

§ 1. Na terytorium Rzeczypospolitej Polskiej wprowadza się program zwalczania gąbczastej encefalopatii bydła (Bovine spongiform encephalopathy – BSE) na 2013 r., który jest określony w załączniku do rozporządzenia.

§ 2. Rozporządzenie wchodzi w życie z dniem 1 stycznia 2013 r.

Prezes Rady Ministrów: *D. Tusk*

¹⁾ Zmiany tekstu jednolitego wymienionej ustawy zostały ogłoszone w Dz. U. z 2010 r. Nr 47, poz. 278, Nr 60, poz. 372 i Nr 78, poz. 513.

**PROGRAM ZWALCZANIA GĄBCZASTEJ ENCEFALOPATII BYDŁA
(BOVINE SPONGIFORM ENCEPHALOPATHY – BSE)**

1. Identyfikacja programu zwalczania gąbczastej encefalopatii bydła (Bovine spongiform encephalopathy – BSE)

Państwo członkowskie: **Rzeczpospolita Polska**
Choroba: **gąbczasta encefalopatia bydła (BSE)**
Rok realizacji: **2013**

2. Opis programu zwalczania gąbczastej encefalopatii bydła (Bovine spongiform encephalopathy – BSE) na 2013 r.

Celem realizacji programu zwalczania gąbczastej encefalopatii bydła (Bovine spongiform encephalopathy – BSE) na 2013 r., zwanego dalej „Programem”, jest wykrycie każdego przypadku gąbczastej encefalopatii bydła, zwanej dalej „BSE”, w populacji bydła w Rzeczypospolitej Polskiej. Prowadzenie badań jest nieodzownym elementem systemu kontroli przenośnych gąbczastych encefalopatii przeżuwaczy (TSE).

Kontrola BSE na terytorium Rzeczypospolitej Polskiej polega na prowadzeniu aktywnego nadzoru, przez który rozumie się badanie bydła przeznaczonego do uboju jako zdrowe lub bydła zaliczanego do grup ryzyka (np. zwierzęta padłe, poddane ubojowi z konieczności, wykazujące nietypowe objawy w trakcie badania przedubojowego, w tym zwierzęta, które doznały urazów w trakcie transportu lub w rzeźni lub zostały zabite w ramach zwalczania choroby zakaźnej zwierząt) oraz biernego nadzoru, przez który rozumie się badanie bydła w każdym wieku, w przypadku gdy zachowanie zwierzęcia nasuwa podejrzenie wystąpienia BSE.

Zwalczanie BSE polega m.in. na zidentyfikowaniu pozostałych zwierząt w gospodarstwie, w którym przebywało zwierzę, u którego stwierdzono BSE, potomstwa tych zwierząt urodzonego w okresie dwóch lat przed wystąpieniem objawów klinicznych lub stwierdzeniem BSE u krowy oraz zidentyfikowaniu zwierząt należących do kohorty.

Kontrola i zwalczanie BSE są przeprowadzane zgodnie z wymaganiami określonymi w rozporządzeniu Parlamentu Europejskiego i Rady nr 999/2001 z dnia 22 maja 2001 r. ustanawiającym zasady dotyczące zapobiegania, kontroli i zwalczania niektórych przenośnych gąbczastych encefalopatii (Dz. Urz. WE L 147 z 31.05.2001, str. 1, z późn. zm.; Dz. Urz. UE Polskie wydanie specjalne, rozdz. 3, t. 32, str. 289, z późn. zm.), zwanym dalej „rozporządzeniem nr 999/2001”, z uwzględnieniem zasad, o których mowa w decyzji Komisji 2009/719/WE z dnia 28 września 2009 r. upoważniającej niektóre państwa członkowskie do zmiany swoich rocznych programów monitorowania BSE (Dz. Urz. UE L 256 z 29.09.2009, str. 35, z późn. zm.).

3. Opis sytuacji epidemiologicznej związanej z BSE

Regularne monitorowanie BSE, zgodnie z obowiązującymi w Unii Europejskiej wymaganiami, rozpoczęło się w listopadzie 2001 r. W pierwszych dwóch miesiącach monitorowania zbadano 30 309 sztuk bydła, w 2002 r. – 286 592, w 2003 r. – 455 413, w 2004 r. – 481 116, w 2005 r. – 515 976, w 2006 r. – 594 121, w 2007 r. – 603 810, w 2008 r. – 611 566, w 2009 r. – 638 072, w 2010 r. – 637 240, a w 2011 r. – 475 924. Spadek liczby badań w 2011 r. był związany z podwyższeniem wieku bydła badanego w kierunku BSE, w związku z zakwalifikowaniem Rzeczypospolitej Polskiej do grupy państw członkowskich upoważnionych do zmiany systemu monitorowania BSE, zgodnie z przepisami decyzji wykonawczej Komisji 2011/358/UE z dnia 17 czerwca 2011 r. zmieniającej decyzję 2009/719/WE upoważniającą niektóre państwa członkowskie do zmiany swoich rocznych programów monitorowania BSE (Dz. Urz. UE L 161 z 21.06.2011, str. 29).

Dane z podziałem na grupy bydła objęte monitorowaniem są przedstawione w tabeli 1.1.

Tabela 1.1.

Okres	Bydło poddane ubojowi jako zdrowe	Bydło poddane ubojowi z konieczności	Bydło poddane ubojowi jako chore lub podejrzane o chorobę	Bydło padłe	Bydło podejrzane o BSE	Ogółem
2001	29 882	347	0	80	0	30 309
XI – XII						
2002	278 709	4709	1183	1944	47	286 592
I – XII						
2003	428 452	9401	2757	14 715	88	455 413
I – XII						
2004	445 198	9259	2134	24 449	76	481 116
I – XII						
2005	472 028	10 495	648	32 552	253	515 976
I – XII						
2006	540 148	10 035	382	43 328	228	594 121
I – XII						
2007	546 243	9529	61	47 883	94	603 810
I – XII						
2008	556 583	8758	7	46 196	22	611 566
I – XII						
2009	587 339	6811	9	43 900	13	638 072
I – XII						
2010	590 171	310	1	46 752	6	637 240
I – XII						
2011*	440 448	165	887	34 415	9	475 924
I – XII						

* Począwszy od dnia 1 lipca 2011 r., zgodnie z decyzją wykonawczą Komisji 2011/358/UE z dnia 17 czerwca 2011 r. zmieniającą decyzję 2009/719/WE upoważniającą niektóre państwa członkowskie do zmiany swoich rocznych programów monitorowania BSE zmianie uległ wiek bydła badanego w kierunku BSE.

Pierwszy przypadek BSE wykryto w 2002 r. W tym też roku ogólna liczba wykrytych przypadków BSE wyniosła 4. W 2003 r. wykryto dalszych 5 przypadków, a w 2004 r. – 11 przypadków. W 2005 r. wykryto ogółem 20 przypadków BSE, co stanowi największą liczbę przypadków BSE wykrytych rocznie w Rzeczypospolitej Polskiej. Od 2006 r. ta liczba wyraźnie spada. W 2006 r. stwierdzono 10 przypadków BSE, w 2007 r. – 9 przypadków, w 2008 r. – 5 przypadków, w 2009 r. – 4 przypadki, w 2010 r. – 2, natomiast w 2011 r. – 1 przypadek.

Zestawienie występowania przypadków BSE z podziałem na lata oraz województwa przedstawia tabela 1.2.

Tabela 1.2.

Rok		02	04	06	08	10	12	14	16	18	20	22	24	26	28	30	32
		Dolnośląskie	Kujawsko-pomorskie	Lubelskie	Lubuskie	Łódzkie	Małopolskie	Mazowieckie	Opolskie	Podkarpackie	Podlaskie	Pomorskie	Śląskie	Świętokrzyskie	Warmińsko-mazurskie	Wielkopolskie	Zachodniopomorskie
2002	styczeń																
	luty																
	marzec																
	kwiecień																
	maj						1										
	czerwiec																
	lipiec																
	sierpień			1													
	wrzesień								1								
	październik			1													
	listopad																
	grudzień																
	suma:																
Rok																	
2003	styczeń																
	luty														1		
	marzec																
	kwiecień																
	maj																
	czerwiec																
	lipiec																
	sierpień						1	1									
	wrzesień		1														
	październik																
	listopad							1									
	grudzień																
	suma:																

Rok

2004	styczeń				1									1			
	luty																
	marzec			1											1		
	kwiecień															1	
	maj												1				
	czerwiec					1											
	lipiec																
	sierpień					1				1							
	wrzesień																
	październik																
	listopad							1							1		
	grudzień																
		0	0	1	1	2	1	0	0	1	1	0	0	0	1	2	1
suma:																11	

Rok

2005	styczeń						1										
	luty								1							1	
	marzec	2				2		1		1						1	
	kwiecień	1									1						
	maj										1						
	czerwiec															1	
	lipiec															1	
	sierpień																
	wrzesień							1									
	październik																
	listopad							1			1						
	grudzień														1		
		3	0	0	0	2	1	4	0	1	4	0	0	0	0	5	0
suma:																20	

Rok

2006	styczeń													1		
	luty			1												1
	marzec												1	1		
	kwiecień					1					1					
	maj															1
	czerwiec		1													
	lipiec															
	sierpień							1								

wrzesień																
październik																
listopad																
grudzień																
	0	1	1	0	1	0	1	0	0	2	0	0	1	1	2	0
	suma:															10

Rok

2007	styczeń																
	luty																
	marzec																
	kwiecień						1	1									
	maj													1			
	czerwiec				1	1	1										
	lipiec													1			
	sierpień						1										
	wrzesień																
	październik																
	listopad																
	grudzień									1							
		0	0	0	0	1	1	3	1	1	0	0	0	0	2	0	
		suma:															9

Rok

2008	styczeń															1	
	luty																
	marzec																
	kwiecień			1													
	maj																
	czerwiec			1													
	lipiec																
	sierpień																
	wrzesień													1			
	październik																
	listopad																
	grudzień														1		
		0	0	2	0	0	0	0	0	0	0	0	0	1	0	2	
		suma:															5

Rok

2009	styczeń															
	luty				1		1									
	marzec									1						

kwiecień										1						
maj																
czerwiec																
lipiec																
sierpień																
wrzesień																
październik																
listopad																
grudzień																
	0	0	0	0	1	0	1	0	0	2	0	0	0	0	0	0
	suma:															4

Rok

2010	styczeń																
	luty																
	marzec																
	kwiecień																
	maj														1		
	czerwiec																
	lipiec																
	sierpień																
	wrzesień																
	październik																
	listopad																
	grudzień								1								
		0	0	0	0	0	0	1	0	0	0	0	0	0	1	0	
		suma:															2

Rok

2011	styczeń																
	luty																
	marzec																
	kwiecień																
	maj																
	czerwiec																
	lipiec																
	sierpień																
	wrzesień			1													
	październik																
	listopad																
	grudzień																
		0	0	1	0	0	0	0	0	0	0	0	0	0	0	0	
		suma:															1

Rok

2002 – 2011																	
suma/woj.:	3	2	7	1	7	5	12	2	3	9	0	0	2	5	12	1	
Suma:																71	

Największą liczbę przypadków BSE wykryto w ramach aktywnego nadzoru w odniesieniu do grupy zdrowego bydła kierowanego do uboju. W ramach biernego nadzoru wykryto zaledwie 3 przypadki BSE. Poszczególne grupy bydła, w których stwierdzono przypadki BSE, przedstawia tabela 1.3.

Tabela 1.3.

Rok	Liczba przypadków BSE	Bydło poddane ubojowi jako zdrowe	Bydło poddane ubojowi z konieczności	Bydło z objawami klinicznymi BSE	Bydło padłe	Kohorta
2002	4	3	0	1	0	0
2003	5	4	0	1	0	0
2004	11	8	2	0	1	0
2005	20	16	0	1	2	1
2006	10	7	0	0	3	0
2007	9	6	1	0	2	0
2008	5	3	2	0	0	0
2009	4	3	0	0	1	0
2010	2	2	0	0	0	0
2011	1	1	0	0	0	0
Suma	71	53	5	3	9	1

Wszystkie sztuki bydła, u których wykryto BSE, były urodzone w Polsce. Dochodzenia epizootyczne prowadzone w celu wyjaśnienia dróg zakażeń wskazywały, iż tylko w kilku nielicznych przypadkach potwierdzono, że najbardziej prawdopodobną drogą zakażenia BSE było spożycie paszy zawierającej białko pochodzące od ssaków lub preparatów mlekozastępczych zawierających tłuszcz zwierzęcy.

Od stwierdzenia pierwszego przypadku BSE w 2002 r. liczba przypadków BSE zmieniała się, przy czym przez pewien okres (2002 – 2005) rosła. Wprowadzenie w poprzednich latach

programu zwalczania BSE, zgodnego z wytycznymi Unii Europejskiej, pozwoliło na wykrycie zwierząt zakażonych. Powyższy wzrost przedstawia się następująco:

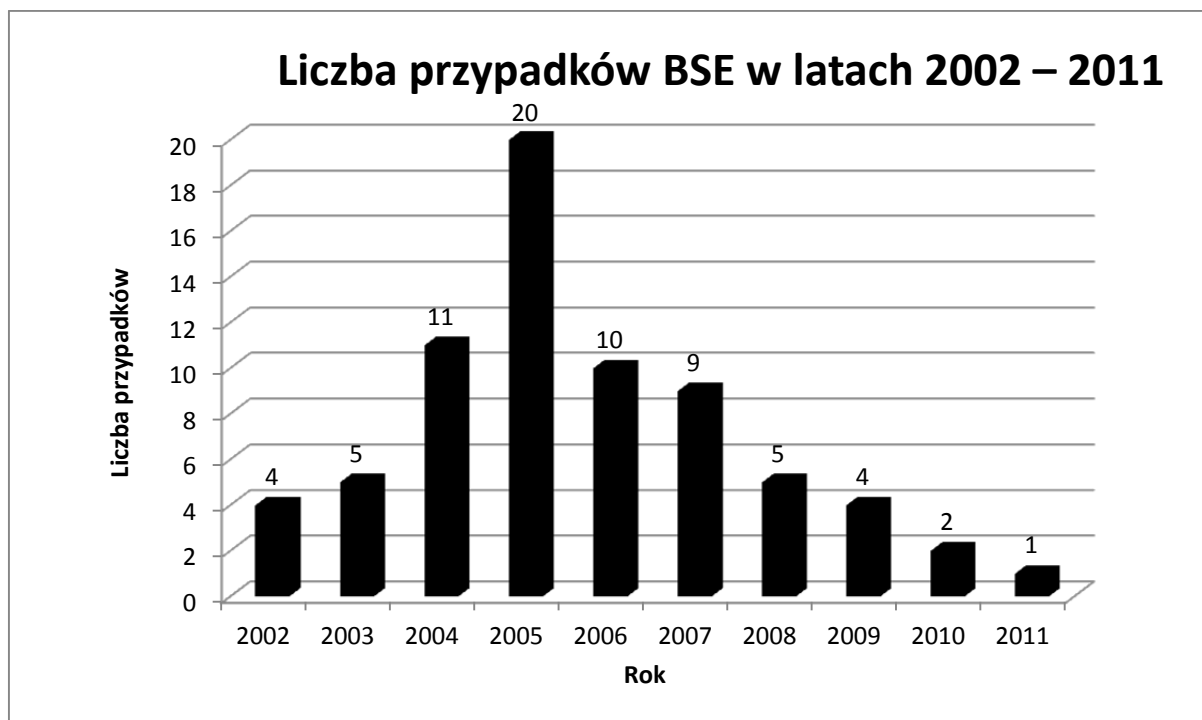
- 1) od 2002 r. do 2003 r. wynosił 25%;
- 2) od 2003 r. do 2004 r. wynosił 120%;
- 3) od 2004 r. do 2005 r. wynosił 82%.

Od 2006 r. obserwuje się corocznie spadek liczby diagnozowanych przypadków BSE w stosunku do roku poprzedniego:

- 1) w 2006 r. spadek wynosił 48,5%;
- 2) w 2007 r. spadek wynosił 10,5%;
- 3) w 2008 r. spadek wynosił 47%;
- 4) w 2009 r. spadek wynosił 16%;
- 5) w 2010 r. spadek wynosił 50%;
- 6) w 2011 r. spadek wynosił 50%.

Liczba przypadków BSE w latach 2002 – 2011 została przedstawiona na wykresie 1.

Wykres 1.



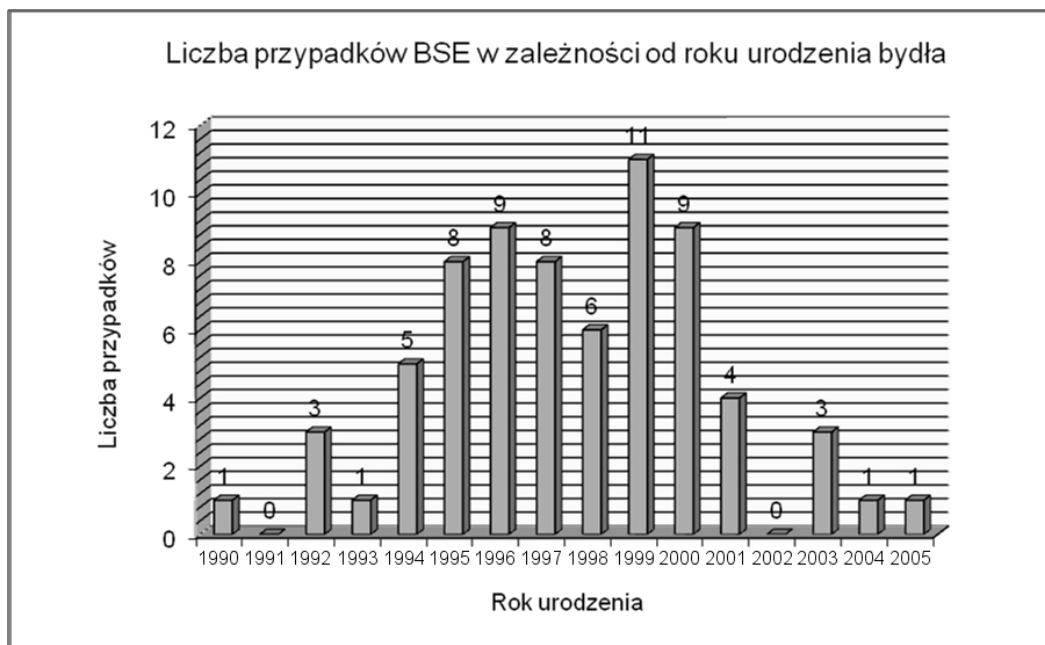
Jeśli weźmie się pod uwagę wiek bydła, u którego stwierdzono BSE, można zauważyć, że najwyższą liczbę przypadków zakażeń BSE zaobserwowano u bydła urodzonego od 1995 r. do 2000 r. Najwyższy odsetek tych zakażeń dotyczy bydła urodzonego w 1996 r. i 1999 r.

Zestawienie liczby przypadków BSE w odniesieniu do roku urodzenia zakażonego bydła przedstawia tabela 1.4 oraz wykres 2.

Tabela 1.4.

Rok urodzenia	Liczba przypadków BSE
1990	1
1991	0
1992	3
1993	1
1994	5
1995	8
1996	10
1997	8
1998	6
1999	11
2000	9
2001	4
2002	0
2003	3
2004	1
2005	1
SUMA:	71

Wykres 2.

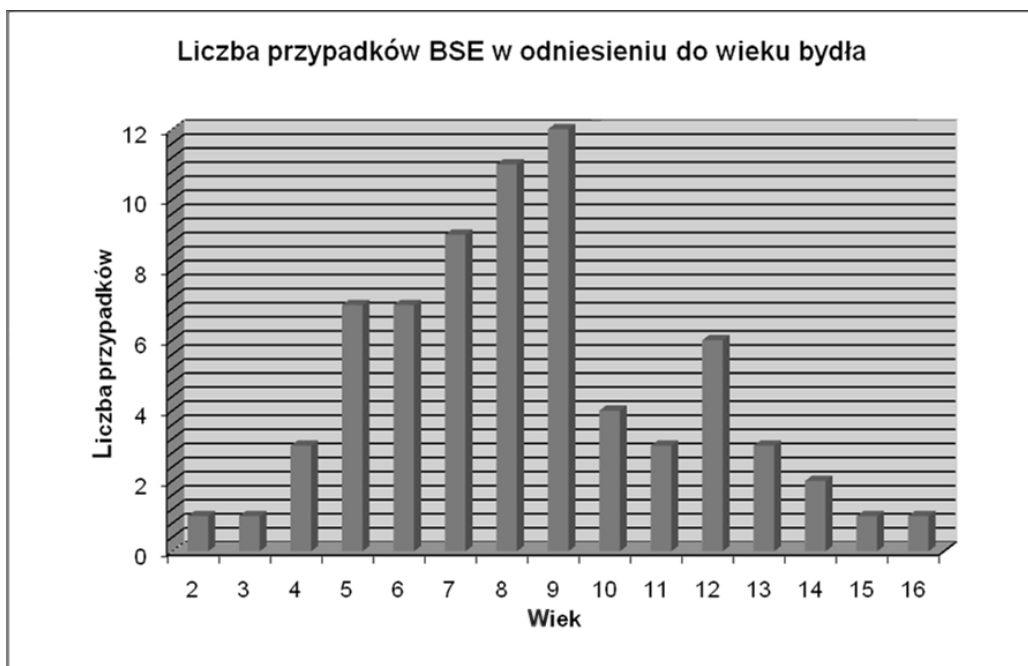


Najwięcej przypadków BSE stwierdzono u bydła w wieku od 5. do 9. roku życia. Zestawienie liczby przypadków BSE w odniesieniu do wieku bydła przedstawia tabela 1.5 oraz wykres 3.

Tabela 1.5.

Wiek (w latach)	Liczba przypadków BSE
2	1
3	1
4	3
5	7
6	7
7	9
8	11
9	12
10	4
11	3
12	6
13	3
14	2
15	1
16	1
SUMA	71

Wykres 3.



4. Środki przewidziane w Programie

- 4.1. Władza centralna odpowiedzialna za nadzór nad realizacją Programu i jego koordynację w województwach, na których obszarze będzie realizowany Program

Za realizację Programu będą odpowiedzialne organy Inspekcji Weterynaryjnej szczebla powiatowego i wojewódzkiego.

Zgodnie z art. 57 ust. 8 ustawy z dnia 11 marca 2004 r. o ochronie zdrowia zwierząt oraz zwalczaniu chorób zakaźnych zwierząt, organ szczebla centralnego – Główny Lekarz Weterynarii nadzoruje realizację programu zwalczania chorób zakaźnych zwierząt.

Ponadto, zgodnie z przepisami obowiązującymi w Unii Europejskiej, w przypadku programu współfinansowanego ze środków Unii Europejskiej, Główny Lekarz Weterynarii informuje Komisję Europejską o postępach w jego realizacji.

4.2. Opis i określenie obszarów geograficznych i administracyjnych, na których będzie realizowany Program

Program będzie realizowany na terytorium Rzeczypospolitej Polskiej. Na terytorium tym funkcjonuje 16 organów Inspekcji Weterynaryjnej szczebla wojewódzkiego (wojewódzcy lekarze weterynarii) oraz 305 organów Inspekcji Weterynaryjnej szczebla powiatowego (powiatowi lekarze weterynarii). Wojewódzki lekarz weterynarii kieruje działaniem Inspekcji Weterynaryjnej na obszarze województwa.

Podział Rzeczypospolitej Polskiej na województwa ilustruje rysunek 1.

Rysunek 1.



4.3. Regulacje prawne dotyczące rejestracji gospodarstw

Gospodarstwa w Rzeczypospolitej Polskiej są rejestrowane w Centralnej Bazie Danych Systemu Identyfikacji i Rejestracji Zwierząt, prowadzonej przez Agencję Restrukturyzacji i Modernizacji Rolnictwa. Ponadto podjęcie działalności w zakresie utrzymywania zwierząt gospodarskich w celu umieszczenia na rynku tych zwierząt lub produktów pochodzących z tych zwierząt lub od tych zwierząt wymaga zgłoszenia właściwemu miejscowo powiatowemu lekarzowi weterynarii. Kwestię tę regulują następujące akty prawne:

- 1) ustawa z dnia 18 grudnia 2003 r. o krajowym systemie ewidencji producentów, ewidencji gospodarstw rolnych oraz ewidencji wniosków o przyznanie płatności (Dz. U. z 2012 r. poz. 86);
- 2) ustawa z dnia 11 marca 2004 r. o ochronie zdrowia zwierząt oraz zwalczaniu chorób zakaźnych zwierząt (Dz. U. z 2008 r. Nr 213, poz. 1342, z późn. zm.);
- 3) ustawa z dnia 2 kwietnia 2004 r. o systemie identyfikacji i rejestracji zwierząt (Dz. U. z 2008 r. Nr 204, poz. 1281, z późn. zm.).

4.4. Regulacje prawne dotyczące systemu identyfikacji i rejestracji zwierząt

Identyfikacja i rejestracja zwierząt w Rzeczypospolitej Polskiej są prowadzone zgodnie z następującymi przepisami:

- 1) ustawą z dnia 2 kwietnia 2004 r. o systemie identyfikacji i rejestracji zwierząt;
- 2) rozporządzeniem Komisji (WE) nr 494/98 z dnia 27 lutego 1998 r. ustanawiającym szczegółowe przepisy wykonawcze do rozporządzenia Rady (WE) nr 820/97 w odniesieniu do stosowania minimalnych sankcji administracyjnych w ramach systemu identyfikacji i rejestracji bydła (Dz. Urz. WE L 60 z 28.02.1998, str. 78, z późn. zm.; Dz. Urz. UE Polskie wydanie specjalne, rozdz. 3, t. 46, str. 12);
- 3) rozporządzeniem (WE) nr 1760/2000 Parlamentu Europejskiego i Rady z dnia 17 lipca 2000 r. ustanawiającym system identyfikacji i rejestracji bydła i dotyczącym etykietowania wołowiny i produktów z wołowiny oraz uchylającym rozporządzenie Rady (WE) nr 820/97 (Dz. Urz. WE L 204 z 11.08.2000, str. 1, z późn. zm.; Dz. Urz. UE Polskie wydanie specjalne, rozdz. 3, t. 30, str. 248);
- 4) rozporządzeniem Komisji (WE) nr 911/2004 z dnia 29 kwietnia 2004 r. w sprawie wykonania rozporządzenia (WE) nr 1760/2000 Parlamentu Europejskiego i Rady w zakresie kolczyków, paszportów i rejestrów gospodarstw (Dz. Urz. UE L 163 z 30.04.2004, str. 65, z późn. zm.; Dz. Urz. UE Polskie wydanie specjalne, rozdz. 3, t. 46, str. 242).

W Rzeczypospolitej Polskiej bydło podlega obowiązkowi oznakowania za pomocą pary kolczyków oraz podlega rejestracji w Centralnej Bazie Danych Systemu Identyfikacji i Rejestracji Zwierząt. Każdy kolczyk zawiera indywidualny numer identyfikacyjny zwierzęcia składający się z 14 znaków, zawierających informacje o państwie pochodzenia, numerze serii kolczyka, numerze zwierzęcia i cyfrze kontrolnej, a ponadto kod kreskowy. Posiadacz bydła ma obowiązek oznakować za pomocą pary kolczyków nowo narodzone cielę niezwłocznie po jego urodzeniu i przesłać zgłoszenie jego urodzenia do Centralnej Bazy Danych Systemu Identyfikacji i Rejestracji Zwierząt. Na te czynności posiadacz ma 7 dni od dnia urodzenia cielęcia.

Wszystkie sztuki bydła są zaopatrzone w paszporty, które towarzyszą zwierzętom od urodzenia do śmierci. Wszystkie zdarzenia, w tym przemieszczenie z siedziby stada do siedziby stada (miejsca gromadzenia, rzeźni, zakładu przetwórczego lub spalarni, pośrednika w obrocie zwierzętami, na targ, wystawę, pokaz lub konkurs zwierząt), są zgłaszane do Centralnej Bazy Danych Systemu Identyfikacji i Rejestracji Zwierząt.

Gospodarstwa, zarejestrowane w Centralnej Bazie Danych Systemu Identyfikacji i Rejestracji Zwierząt, posiadają indywidualny numer siedziby stada. Posiadacz bydła prowadzi księgę rejestracji dla każdej siedziby stada, do którego muszą być wpisane wszystkie sztuki bydła znajdujące się w siedzibie stada. Księga rejestracji bydła zawiera w szczególności informacje dotyczące numeru identyfikacyjnego matki i ojca zwierzęcia, daty przybycia zwierzęcia do siedziby stada i przemieszczenia zwierzęcia z siedziby stada. Wpisu do księgi rejestracji dokonuje się bezpośrednio po zaistnieniu zdarzenia objętego obowiązkiem wpisu, nie później niż w terminie 7 dni od dnia zaistnienia danego zdarzenia.

Część informacji o zdarzeniach dotyczących bydła, przekazanych do Centralnej Bazy Danych Systemu Identyfikacji i Rejestracji Zwierząt (kupno, sprzedaż, ubój w rzeźni i padnięcie zwierzęcia oraz unieszkodliwienie zwłok zwierzęcia), wymaga potwierdzenia ich dokonania, np. w przypadku sprzedaży bydła jest wymagane potwierdzenie tego faktu przez posiadacza zwierzęcia przez zgłoszenie tego zdarzenia. Brak takiego zgłoszenia powoduje wszczęcie procedury wyjaśniania nieprawidłowości z posiadaczami zwierząt.

Wszystkie wyżej wymienione wymogi ustanowiono – zgodnie z zasadami określonymi w przepisach Unii Europejskiej – nie tylko ze względu na identyfikację i rejestrację zwierząt, ale także ze względu na ochronę ich zdrowia. W przypadku wystąpienia choroby zakaźnej bydła system identyfikacji i rejestracji zwierząt może zostać wykorzystany do śledzenia przemieszczeń zwierząt.

4.5. Regulacje prawne dotyczące obowiązku powiadamiania o BSE

W Rzeczypospolitej Polskiej obowiązek powiadamiania o BSE wynika bezpośrednio z następujących przepisów:

- 1) rozporządzenia nr 999/2001;
- 2) ustawy z dnia 11 marca 2004 r. o ochronie zdrowia zwierząt oraz zwalczaniu chorób zakaźnych zwierząt.

W ustawie z dnia 11 marca 2004 r. o ochronie zdrowia zwierząt oraz zwalczaniu chorób zakaźnych zwierząt określono obowiązek zgłaszania podejrzenia wystąpienia chorób zakaźnych zwierząt, w tym BSE. Zgodnie z art. 42 ww. ustawy podejrzenie wystąpienia choroby zakaźnej zwierząt, w tym wystąpienie objawów neurologicznych u zwierząt, które mogą nasuwać podejrzenie BSE, podlega obowiązkowi niezwłocznego powiadomienia organu Inspekcji Weterynaryjnej albo najbliższego podmiotu świadczącego usługi z zakresu medycyny weterynaryjnej, albo wójta (burmistrza, prezydenta miasta). Ponadto posiadacz

bydła ma obowiązek natychmiastowego informowania powiatowego lekarza weterynarii o każdym przypadku padnięcia bydła.

Nie przewiduje się kar za zgłoszenie, w wyniku którego nie zostanie potwierdzona choroba. Nie przewiduje się również zwrotu kosztów osobie zgłaszającej podejrzenie choroby poniesionych przez tę osobę, jeśli podejrzenie to nie potwierdzi się.

4.6. Regulacje prawne stanowiące podstawę wypłaty odszkodowań dla posiadaczy bydła zabitego w związku z kontrolą i zwalczaniem BSE

Podstawę do uzyskania odszkodowania za zabite bydło stanowi ustawa z dnia 11 marca 2004 r. o ochronie zdrowia zwierząt oraz zwalczaniu chorób zakaźnych zwierząt.

4.7. Regulacje prawne stanowiące podstawę przeprowadzenia badań kontrolnych

Monitorowanie BSE odbywa się zgodnie z:

- 1) rozporządzeniem nr 999/2001, w szczególności z jego art. 6 oraz rozdziałem A w załączniku III do tego rozporządzenia;
- 2) rozporządzeniem Ministra Rolnictwa i Rozwoju Wsi z dnia 17 grudnia 2004 r. w sprawie określenia jednostek chorobowych, sposobu prowadzenia kontroli oraz zakresu badań kontrolnych zakażeń zwierząt (Dz. U. Nr 282, poz. 2813, z późn. zm.);
- 3) decyzją Komisji 2009/719/WE z dnia 28 września 2009 r. upoważniającą niektóre państwa członkowskie do zmiany swoich rocznych programów monitorowania BSE.

4.8. Monitorowanie bydła

Przewidywaną liczbę badań kontrolnych bydła w kierunku BSE, które będą przeprowadzone w 2013 r., przedstawia tabela 1.6.

Tabela 1.6.

		Szacunkowa liczba badań
Bydło określone w załączniku III w rozdziale A w części I w ust. 2.1, 3 i 4 rozporządzenia nr 999/2001		24 000
Bydło określone w załączniku III w rozdziale A w części I w ust. 2.2 rozporządzenia nr 999/2001		324 000
Inne:	bydło podejrzane o BSE lub zabite w ramach zwalczania BSE (kohorta, potomstwo)	20
	badania potwierdzające wyniki dodatnie lub wątpliwe wyniki badań laboratoryjnych uzyskane przy użyciu szybkiego testu	30
Łączna liczba badań:		348 050

Powyższe założenia przyjęto na podstawie średniej miesięcznej liczby próbek zbadanych w kierunku BSE od lipca do grudnia 2011 r., pobranych od bydła poddanego ubojowi jako zdrowe (około 27 000) oraz od bydła zaliczanego do grupy ryzyka (w tym padłego, poddanego ubojowi z konieczności oraz wykazującego nietypowe objawy w trakcie badania przedubojowego, w tym zwierząt, które doznały urazów w trakcie transportu lub w rzeźni – około 2000).

Przyjęcie średniej miesięcznej liczby próbek pobranych od lipca do grudnia 2011 r. ma związek z podwyższeniem wieku bydła badanego w kierunku BSE, począwszy od lipca 2011 r., zgodnie z decyzją 2011/358/UE.

4.9. Zwalczanie

4.9.1. Środki podejmowane po stwierdzeniu przypadku BSE

4.9.1.1. Opis

Działania lekarzy weterynarii podejmowane w związku z wystąpieniem przypadku BSE w Rzeczypospolitej Polskiej regulują następujące przepisy:

- 1) rozporządzenie nr 999/2001;
- 2) ustawa z dnia 11 marca 2004 r. o ochronie zdrowia zwierząt oraz zwalczaniu chorób zakaźnych zwierząt.

Ponadto w celu usprawnienia działań Inspekcji Weterynaryjnej została wydana Instrukcja Głównego Lekarza Weterynarii nr GIWz.401.BSE.60/2011 z dnia 30 listopada

2011 r. w sprawie postępowania przy zgłaszaniu i zwalczaniu gąbczastej encefalopatii bydła (BSE). Instrukcja ta stanowi akt prawa wewnętrznego i jej przepisy nie mogą być przywoływane przy rozstrzygnięciu o prawach i obowiązkach podmiotów nadzorowanych.

W przypadku otrzymania dodatniego wyniku badania laboratoryjnego w kierunku BSE przeprowadza się następujące czynności, w szczególności:

- 1) wszystkie części tuszy zakażonego zwierzęcia oraz wszystkie części tuszy zwierząt sąsiadujących z zakażoną tuszą na linii ubojowej (co najmniej jedna przed i dwie po) są niszczone – w przypadku bydła poddanego ubojowi;
- 2) jest przeprowadzane szczegółowe dochodzenie epizootyczne.

Dochodzenie epizootyczne ma na celu:

- 1) ustalenie źródła zakażenia BSE;
- 2) określenie liczby i zidentyfikowanie wszystkich sztuk przeżuwaczy w gospodarstwie pochodzenia zwierzęcia zakażonego BSE;
- 3) ustalenie historii zwierzęcia zakażonego BSE oraz określenie miejsca pobytu potomstwa krowy zakażonej BSE;
- 4) ustalenie kohorty dla tego przypadku;
- 5) ustalenie możliwej drogi przeniesienia BSE;
- 6) ustalenie innych zwierząt, zarówno przebywających w gospodarstwie, w którym stwierdzono BSE, jak i przebywających w innych gospodarstwach, które mogły mieć kontakt z tym samym źródłem zakażenia BSE, co zwierzę zakażone BSE;
- 7) ustalenie przemieszczenia potencjalnie zakażonej paszy lub innych czynników mogących być przyczyną zakażenia w tym lub innym gospodarstwie.

Wszystkie zwierzęta, które zostały w trakcie dochodzenia epizootycznego uznane za potencjalnie zakażone BSE zabija się, a następnie niszczy, zaś produkty uznane za potencjalnie skażone BSE – niszczy.

4.9.1.2. Zwalczanie ogniska BSE

Przewidywana liczba sztuk bydła, które zostaną zabite w ramach zwalczania ogniska BSE, zgodnie z załącznikiem VII z rozdziałem A z ust. 2.1 do rozporządzenia nr 999/2001, wynosi 10.

5. Szczegółowa analiza kosztów realizacji Programu

Przewiduje się, że ogólna wysokość kosztów realizacji Programu wyniesie 6 312 800 zł, co przy założeniu, że 1 euro = 4,05 zł, stanowi równowartość 1 557 169,5 euro. Powyższa kwota uwzględnia koszt odszkodowań za bydło zabite w ramach zwalczania BSE, przyznawanych na zasadach określonych w art. 49 ustawy z dnia 11 marca 2004 r. o ochronie zdrowia zwierząt oraz zwalczaniu chorób zakaźnych zwierząt, który szacunkowo wyniesie 40 000 zł, co da kwotę 9 876,5 euro.

W kalkulacji wzięto pod uwagę koszt jednego testu w 2011 r., który wyniósł średnio 12 zł – był to średni koszt szybkiego testu wykonanego zarówno w Zakładzie Higieny Weterynaryjnej, jak i w krajowym laboratorium referencyjnym znajdującym się w Państwowym Instytucie Weterynaryjnym – Państwowym Instytucie Badawczym w Puławach. Przy szacowaniu kosztu jednego testu w 2013 r. wzięto pod uwagę przewidywany wzrost cen w stosunku do 2011 r. oraz koszt dodatkowych elementów (w szczególności pobranie jednej próbki w kierunku BSE – 2 zł, transport jednej próbki – ok. 2 zł, zakup i amortyzacja sprzętu, użytkowanie pomieszczeń laboratorium). Dodatkowe koszty zostały uwzględnione w związku z ustaleniem przez Komisję Europejską – w decyzji wykonawczej Komisji 2011/807/UE z dnia 30 listopada 2011 r. zatwierdzającej roczne i wieloletnie programy oraz wkład finansowy Unii w zakresie zwalczania, kontroli i monitorowania niektórych chorób zwierząt i chorób odzwierzęcych, przedstawione przez państwa członkowskie na 2012 r. i na lata następne (Dz. Urz. UE L 322 z 06.12.2011, str. 11) – kwoty ryczałtowej, która ma pokryć wszystkie koszty poniesione w celu wykonania badań laboratoryjnych w kierunku BSE.

W związku z powyższym średni koszt jednego testu oszacowano na 18 zł, co stanowi równowartość 4,44 euro.

W tabeli 1.7 zostały dodatkowo wykazane badania laboratoryjne potwierdzające w liczbie 30, a także badania laboratoryjne bydła podejrzanego o BSE oraz zabitego w ramach zwalczania BSE (20), które są wykonywane w krajowym laboratorium referencyjnym. Koszt takiego badania wyniósł w 2011 r. ok. 176 zł.

Koszty Programu są kosztami szacunkowymi i zostaną dostosowane do wielkości wydatków przewidzianych na zwalczanie chorób zakaźnych zwierząt w projekcie ustawy budżetowej na rok 2013 przyjętej przez Radę Ministrów w dniu 27 września 2012 r. i przekazanej do Sejmu RP, a po uchwaleniu ustawy budżetowej na rok 2013 – do wielkości ujętych w tej ustawie.

Koszty Programu wyrażone w złotych zostały przeliczone na euro według prognozowanego kursu euro. Zatwierdzone w dniu 12 września 2012 r. przez Ministra Finansów „Wytyczne dotyczące stosowania jednolitych wskaźników makroekonomicznych będących podstawą oszacowania skutków finansowych projektowanych ustaw”, zawierające prognozowany kurs euro, znajdują się na stronie internetowej urzędu obsługującego ministra właściwego do spraw finansów publicznych.

Zestawienie szacunkowych kosztów kwalifikowalnych realizacji Programu przedstawia tabela nr 1.7.

Tabela 1.7.*)

	Przeznaczenie kosztów	Szczegóły	Liczba jednostek	Koszt jednostkowy w zł/euro ¹⁾	Ogółem kwota w zł	Ogółem kwota w euro	Wniosek o finansowanie wspólnotowe (tak/nie)
1.	Badania laboratoryjne w kierunku BSE²⁾						
1.1.	Szybkie testy	Test ³⁾	348 000	18/4,44	6 264 000	1 545 120	TAK
1.2.	Badania laboratoryjne potwierdzające	Test ⁴⁾	30	176/43,46	5 280	1 303,8	TAK
1.3.	Badania laboratoryjne bydła podejrzanego o BSE lub zabitego w ramach zwalczania BSE (kohorta, potomstwo)		20	176/43,46	3 520	869,2	TAK
2.	Obowiązkowe zabicie						
2.1.	Odszkodowanie za bydło, które ma być zabite zgodnie z załącznikiem VII z rozdziałem A z ust. 2.1 rozporządzenia nr 999/2001 ⁵⁾		10	4 000/ 987,65	40 000	9876,5	TAK
				Razem:	6 312 800	1 557 169,5	

¹⁾ Kurs euro według „Wytocznych dotyczących stosowania jednolitych wskaźników makroekonomicznych będących podstawą oszacowania skutków finansowych projektowanych ustaw” zatwierdzonych w dniu 12 września 2012 r. przez Ministra Finansów.

²⁾ Określone w ust. 4.8 Programu.

³⁾ Dowolny spośród szybkich testów wymienionych w załączniku X w rozdziale C w ust. 4 rozporządzenia nr 999/2001 w odniesieniu do bydła.

⁴⁾ Jedna z metod potwierdzających wymieniona w załączniku X w rozdziale C w ust. 3.1 rozporządzenia nr 999/2001.

⁵⁾ Określone w ust. 4.9.1.2 Programu.

*) Są to szacunkowe koszty, które zostaną dostosowane do wielkości wydatków przewidzianych na zwalczanie chorób zakaźnych zwierząt w ustawie budżetowej na rok 2013.