



# DZIENNIK USTAW

## RZECZYPOSPOLITEJ POLSKIEJ

---

Warszawa, dnia 1 kwietnia 2015 r.

Poz. 468

### ROZPORZĄDZENIE MINISTRA ROLNICTWA I ROZWOJU WSI<sup>1)</sup>

z dnia 6 marca 2015 r.

**zmieniające rozporządzenie w sprawie wprowadzenia „Krajowego programu zwalczania niektórych serotypów *Salmonella* w stadach hodowlanych gatunku kura (*Gallus gallus*)” na lata 2014–2016**

Na podstawie art. 57 ust. 7 ustawy z dnia 11 marca 2004 r. o ochronie zdrowia zwierząt oraz zwalczaniu chorób zakaźnych zwierząt (Dz. U. z 2014 r. poz. 1539 oraz z 2015 r. poz. 266) zarządza się, co następuje:

§ 1. W rozporządzeniu Ministra Rolnictwa i Rozwoju Wsi z dnia 27 stycznia 2014 r. w sprawie wprowadzenia „Krajowego programu zwalczania niektórych serotypów *Salmonella* w stadach hodowlanych gatunku kura (*Gallus gallus*)” na lata 2014–2016 (Dz. U. poz. 233) załącznik do rozporządzenia otrzymuje brzmienie określone w załączniku do niniejszego rozporządzenia.

§ 2. Rozporządzenie wchodzi w życie z dniem następującym po dniu ogłoszenia.

Minister Rolnictwa i Rozwoju Wsi: wz. *K. Plocke*

---

<sup>1)</sup> Minister Rolnictwa i Rozwoju Wsi kieruje działem administracji rządowej – rolnictwo, na podstawie § 1 ust. 2 pkt 1 rozporządzenia Prezesa Rady Ministrów z dnia 22 września 2014 r. w sprawie szczegółowego zakresu działania Ministra Rolnictwa i Rozwoju Wsi (Dz. U. poz. 1261).

KRAJOWY PROGRAM ZWALCZANIA NIEKTÓRYCH SEROTYPÓW *SALMONELLA* W STADACH  
HODOWLANYCH GATUNKU KURA (*GALLUS GALLUS*) NA LATA 2014–2016

## Część A

### a. Cel „Krajowego programu zwalczania niektórych serotypów *Salmonella* w stadach hodowlanych gatunku kura (*Gallus gallus*)”

Zgodnie z art. 5 ust. 1 rozporządzenia (WE) nr 2160/2003 Parlamentu Europejskiego i Rady z dnia 17 listopada 2003 r. w sprawie zwalczania salmonelli i innych określonych odzwierzęcych czynników chorobotwórczych przenoszonych przez żywność (Dz. Urz. UE L 325 z 12.12.2003, str. 1, z późn. zm.; Dz. Urz. UE Polskie wydanie specjalne, rozdz. 3, t. 41, str. 328, z późn. zm.), zwanego dalej „rozporządzeniem nr 2160/2003”, zadaniem krajowego programu zwalczania choroby odzwierzęcej i odzwierzęcego czynnika chorobotwórczego jest osiągnięcie odpowiedniego celu unijnego: ograniczenia rozprzestrzeniania chorób odzwierzęcych i odzwierzęcych czynników chorobotwórczych wymienionych w kolumnie 1 załącznika I do rozporządzenia nr 2160/2003 w populacjach zwierząt wymienionych w kolumnie 2 tego załącznika.

Cel unijny w odniesieniu do stad hodowlanych gatunku kura (*Gallus gallus*) został określony w rozporządzeniu Komisji (UE) nr 200/2010 z dnia 10 marca 2010 r. w sprawie wykonania rozporządzenia (WE) nr 2160/2003 Parlamentu Europejskiego i Rady w odniesieniu do celu unijnego ograniczenia częstości występowania serotypów *salmonelli* w dorosłych stadach hodowlanych gatunku *Gallus gallus* (Dz. Urz. UE L 61 z 11.03.2010 r., str. 1, z późn. zm.), zwanego dalej „rozporządzeniem nr 200/2010”, i przewiduje ograniczenie występowania na terytorium Rzeczypospolitej Polskiej maksymalnej wartości procentowej dorosłych stad, o liczebności co najmniej 250 sztuk drobiu, z dodatnim wynikiem badań laboratoryjnych w kierunku *Salmonella* Enteritidis, *Salmonella* Typhimurium, w tym jednofazowej *Salmonella* Typhimurium o wzorze antygenowym 1,4,[5],12:i:-, *Salmonella* Hadar, *Salmonella* Infantis, *Salmonella* Virchow do 1% lub poniżej tej wartości.

„Krajowy program zwalczania niektórych serotypów *Salmonella* w stadach hodowlanych gatunku kura (*Gallus gallus*)” na lata 2014—2016, zwany dalej „programem”, został opracowany w celu uzyskania współfinansowania unijnego zgodnie z wymaganiami określonymi w decyzji Rady 2009/470 z dnia 25 maja 2009 r. w sprawie wydatków w dziedzinie weterynarii (Dz. Urz. UE L 155 z 18.06.2009, str. 30).

## **b. Populacja zwierząt i fazy produkcji, które muszą być objęte pobieraniem próbek**

Próbki do badań laboratoryjnych będą pobierane z inicjatywy posiadacza kur hodowlanych, zwanego dalej „hodowcą”, na jego koszt, w stadach hodowlanych gatunku kura (*Gallus gallus*) u:

- 1) piskląt jednodniowych;
- 2) drobiu:
  - a) w czwartym tygodniu życia,
  - b) na 2 tygodnie przed rozpoczęciem składania jaj lub przeniesieniem do jednostki produkcyjnej,
  - c) w okresie nieśności co 2 tygodnie.

## **c. Zgodność programu ze szczególnymi wymaganiami określonymi w częściach C, D i E załącznika II do rozporządzenia nr 2160/2003**

W przypadku programu mają zastosowanie wymagania określone w części C i E załącznika II do rozporządzenia nr 2160/2003.

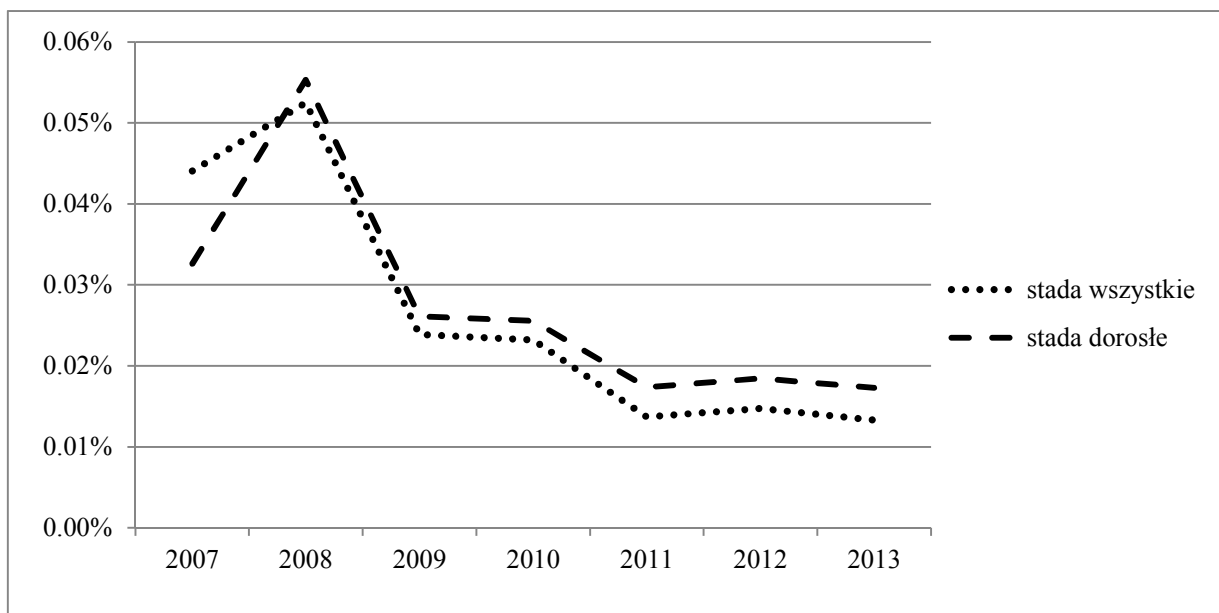
Zgodnie z ust. 1 części C załącznika II do rozporządzenia nr 2160/2003 środki określone w ust. 3—5 części C tego załącznika będą stosowane w przypadku wykrycia w próbkach pobranych przez powiatowego lekarza weterynarii właściwego ze względu na miejsce prowadzenia przez podmiot działalności nadzorowanej, zwanego dalej „powiatowym lekarzem weterynarii”, jednego z pięciu serotypów *Salmonella* objętych programem.

### **1. Wymagania ogólne**

#### **1.1. Występowanie serotypów *Salmonella* na terytorium Rzeczypospolitej Polskiej**

W 2004, 2005 oraz 2006 r. w ramach monitorowania występowania pałeczek *Salmonella* na terytorium Rzeczypospolitej Polskiej, przeprowadzonego zgodnie z załącznikiem nr III do dyrektywy Rady (EWG) 92/117 z dnia 17 grudnia 1992 r. dotyczącej środków ochrony przed określonymi chorobami odzwierzęcymi i odzwierzęcymi czynnikami chorobotwórczymi u zwierząt i w produktach pochodzenia zwierzęcego, w celu zapobieżenia zakażeniom i zatruciom przenoszonym przez żywność (Dz. Urz. WE L 62 z 15.03.1993, str. 38, Dz. Urz. UE Polskie wydanie specjalne, rozdz. 3, t. 14, str. 40), pałeczki *Salmonella* stwierdzono w 6,3%, 10,3% oraz 4,8% stad hodowlanych gatunku kura (*Gallus gallus*).

Od 2007 r. na terytorium Rzeczypospolitej Polskiej jest realizowany „Krajowy program zwalczania niektórych serotypów *Salmonella* w stadach hodowlanych gatunku kura (*Gallus gallus*)”. Procentowy udział stad hodowlanych gatunku kura (*Gallus gallus*) zakażonych serotypami *Salmonella* objętymi programem w stadach zbadanych przedstawia rysunek 1.



Rysunek 1. Procentowy udział stad hodowlanych gatunku kura (*Gallus gallus*) zakażonych serotypami *Salmonella* objętymi programem w latach 2007–2013 w stadach zbadanych (źródło: Inspekcja Weterynaryjna)

## 1.2. Struktura i organizacja organów Inspekcji Weterynaryjnej odpowiedzialnych za realizację programu

Na terytorium Rzeczypospolitej Polskiej właściwą władzą wykonawczą w zakresie realizacji programów, o których mowa w art. 5 ust. 1 rozporządzenia nr 2160/2003, są organy Inspekcji Weterynaryjnej, tj. Główny Lekarz Weterynarii, wojewódzcy lekarze weterynarii oraz powiatowi lekarze weterynarii.

Obecnie funkcjonuje 16 wojewódzkich inspektoratów weterynarii oraz 305 powiatowych inspektoratów weterynarii.

Struktura oraz kompetencje organów Inspekcji Weterynaryjnej zostały określone w ustawie z dnia 29 stycznia 2004 r. o Inspekcji Weterynaryjnej (Dz. U. z 2010 r. Nr 112, poz. 744, z późn. zm.).

Organy Inspekcji Weterynaryjnej przy wykonywaniu swoich zadań współdziałają z organami Państwowej Inspekcji Sanitarnej, Inspekcji Farmaceutycznej, Inspekcji Handlowej, Inspekcji Transportu Drogowego, Inspekcji Jakości Handlowej Artykułów Rolno-Spożywczych oraz z jednostkami samorządu terytorialnego.

W ramach programu badania laboratoryjne będą wykonywane przez laboratoria urzędowe w rozumieniu art. 25 ustawy z dnia 29 stycznia 2004 r. o Inspekcji Weterynaryjnej. Krajowe laboratorium referencyjne w zakresie badań laboratoryjnych przeprowadzanych w ramach programu określa rozporządzenie Ministra Rolnictwa i Rozwoju Wsi z dnia 18 kwietnia 2012 r. w sprawie krajowych laboratoriów referencyjnych (Dz. U. z 2014 r. poz. 256, z późn. zm.).

### **1.3. Laboratoria, w których przeprowadza się badania laboratoryjne próbek pobranych w ramach programu**

Badania laboratoryjne próbek pobieranych w ramach programu przeprowadza się w laboratoriach urzędowych wyznaczonych przez Głównego Lekarza Weterynarii zgodnie z art. 25 ust. 3 ustawy z dnia 29 stycznia 2004 r. o Inspekcji Weterynaryjnej.

W przypadkach uzasadnionych ekonomicznie lub organizacyjnie próbki pobrane w ramach programu przez powiatowego lekarza weterynarii mogą być przesłane do laboratorium urzędowego wyznaczonego przez Głównego Lekarza Weterynarii zgodnie z art. 25 ust. 3 ustawy z dnia 29 stycznia 2004 r. o Inspekcji Weterynaryjnej, znajdującego się w innym województwie. W takiej sytuacji powiatowy lekarz weterynarii powiadamia wojewódzkiego lekarza weterynarii o zamiarze przesłania tych próbek do innego województwa. Wojewódzki lekarz weterynarii powiadamia wojewódzkiego lekarza weterynarii właściwego ze względu na położenie laboratorium o zamiarze przesłania próbek.

Próbki pobrane z inicjatywy hodowcy mogą również być badane w laboratoriach innych niż wyżej wymienione, które zostały zatwierdzone przez Głównego Lekarza Weterynarii w sposób określony art. 25a ustawy z dnia 29 stycznia 2004 r. o Inspekcji Weterynaryjnej w kierunku metody badawczej opisanej w zmianie do Polskiej Normy PN-EN ISO 6579:2003/A1:2007.

Wykaz laboratoriów zatwierdzonych przez Głównego Lekarza Weterynarii jest umieszczony, zgodnie z art. 25 ust. 8 ustawy z dnia 29 stycznia 2004 r. o Inspekcji Weterynaryjnej, na stronie internetowej administrowanej przez Główny Inspektorat Weterynarii.

Krajowym laboratorium referencyjnym właściwym do badań prowadzonych w kierunku salmonellozy (w zakresie chorób odzwierzęcych), zgodnie z rozporządzeniem Ministra Rolnictwa i Rozwoju Wsi z dnia 18 kwietnia 2012 r. w sprawie krajowych laboratoriów referencyjnych, jest Laboratorium w Zakładzie Mikrobiologii Państwowego Instytutu Weterynaryjnego – Państwowego Instytutu Badawczego w Puławach, zwane dalej „KLR-Salmonella”.

Do próbek przesyłanych do badań laboratoryjnych pobranych w ramach kontroli urzędowych dołącza się pismo przewodnie, którego wzór jest określony w załączniku nr 6 do rozporządzenia Ministra Rolnictwa i Rozwoju Wsi z dnia 16 stycznia 2008 r. w sprawie sposobu prowadzenia dokumentacji związanej ze zwalczaniem chorób zakaźnych zwierząt (Dz. U. Nr 17, poz. 107).

W piśmie przewodnim, które hodowca dołącza do próbek kierowanych do badania laboratoryjnego, jest on obowiązany umieścić informacje dotyczące:

- 1) danych oraz adresu hodowcy;

- 2) numeru lub oznaczenia stada oraz weterynaryjnego numeru identyfikacyjnego zakładu drobiu;
- 3) liczby próbek oraz rodzaju pobranego materiału;
- 4) daty i godziny pobrania próbek oraz wysłania ich do laboratorium;
- 5) rodzaju szczepionki zastosowanej w stadzie kur niosek oraz terminu jej podania;
- 6) stosowania środków przeciwdrobnoustrojowych;
- 7) danych osoby pobierającej próbki.

Laboratoria urzędowe wykonujące badania laboratoryjne na potrzeby programu w zakresie badania bakteriologicznego oceniają każdorazowo efekt hamujący wzrost bakterii.

W przypadku wykrycia serotypu *Salmonella* innego niż objęty programem określa się ten serotyp i podaje jego nazwę.

Z przeprowadzonych badań laboratoryjnych sporządza się sprawozdanie. W sprawozdaniu umieszcza się informacje o stadzie (numer lub oznaczenie stada oraz weterynaryjny numer identyfikacyjny zakładu drobiu), rodzaju badanego materiału oraz o wyniku badania laboratoryjnego każdej z badanych próbek według jednego z poniższych zapisów:

- 1) w próbce nr ... nie wykryto pałeczek z rodzaju *Salmonella*;
- 2) w próbce nr ... wykryto 1 lub kilka z serotypów *Salmonella* objętych programem (podać nazwę serotypu);
- 3) w próbce nr ... nie wykryto serotypu *Salmonella* objętego programem, natomiast stwierdzono obecność *Salmonella* ..... (podać nazwę serotypu);
- 4) w próbce nr ... wykryto efekt hamujący wzrost bakterii.

W przypadku gdy:

- 1) pismo przewodnie dołączone do próbek kierowanych do badania laboratoryjnego nie zawierało co najmniej informacji wymaganych zgodnie z niniejszym ustępem lub nie dołączono dodatkowych informacji, o których mowa w niniejszym ustępie,
  - 2) ilość lub rodzaj materiału do badań nie spełnia wymagań określonych w załączniku do rozporządzenia nr 200/2010,
  - 3) warunki transportu próbek do laboratorium nie spełniają wymagań określonych w ust. 3.1.1 załącznika do rozporządzenia nr 200/2010
- laboratorium informuje o tym hodowcę przy przyjęciu próbek do badania laboratoryjnego.

W przypadku gdy hodowca zdecydował o przeprowadzeniu badania laboratoryjnego, w sprawozdaniu z przeprowadzonych badań laboratoryjnych umieszcza się informację „Badanie laboratoryjne nie może być traktowane jako przeprowadzone zgodnie z

wymaganiami programu zwalczania niektórych serotypów *Salmonella* w stadach hodowlanych gatunku kura (*Gallus gallus*)”.

Laboratoria urzędowe wykonujące badania laboratoryjne w ramach programu oraz hodowcy po uzyskaniu dodatniego wyniku badań laboratoryjnych lub stwierdzeniu efektu hamującego wzrost bakterii w próbkach pobranych z inicjatywy hodowcy niezwłocznie informują o tym powiatowego lekarza weterynarii. Informacja o uzyskaniu dodatniego wyniku badań laboratoryjnych lub stwierdzeniu efektu hamującego wzrost bakterii jest przekazywana niezwłocznie powiatowemu lekarzowi weterynarii również w przypadku, gdy w sprawozdaniu z przeprowadzonego badania laboratoryjnego umieszczono zapis: „Badanie laboratoryjne nie może być traktowane jako przeprowadzone zgodnie z wymaganiami programu zwalczania niektórych serotypów *Salmonella* w stadach hodowlanych gatunku kura (*Gallus gallus*)”.

Laboratoria urzędowe, wyznaczone zgodnie z art. 25 ust. 3 ustawy z dnia 29 stycznia 2004 r. o Inspekcji Weterynaryjnej, po uzyskaniu dodatniego wyniku badań laboratoryjnych lub stwierdzeniu efektu hamującego wzrost bakterii w próbkach pobranych przez powiatowego lekarza weterynarii informują o tym powiatowego lekarza weterynarii oraz wojewódzkiego lekarza weterynarii właściwego ze względu na miejsce pobrania próbek.

Wszystkie ww. sprawozdania są przesyłane do powiatowego lekarza weterynarii.

Laboratoria urzędowe na koniec okresu sprawozdawczego, na wniosek wojewódzkiego lekarza weterynarii, przygotowują sprawozdanie dotyczące badań przeprowadzonych w ramach programu.

Laboratoria urzędowe przeprowadzające badania laboratoryjne w ramach programu przechowują wszystkie izolaty *Salmonella* wyizolowane w ramach programu co najmniej przez dwa lata. Ponadto spośród przechowywanych izolatów laboratoria przesyłają do KLR-Salmonella jeden szczep reprezentujący każdy stwierdzony serotyp *Salmonella* wraz z kartą informacyjną, a w przypadku gdy nie została wykonana pełna identyfikacja serotypu – typ serologiczny, w celu wykonania badań potwierdzających.

#### **1.4. Metody stosowane do wykrywania serotypów *Salmonella* w stadach hodowlanych gatunku kura (*Gallus gallus*)**

Metody stosowane do wykrywania serotypów *Salmonella* w stadach hodowlanych gatunku kura (*Gallus gallus*) są określone w ust. 3.2 załącznika do rozporządzenia nr 200/2010. Do wykrywania serotypów *Salmonella* objętych programem jest stosowana metoda zalecana przez Wspólnotowe Laboratorium Referencyjne – *Salmonella* w Bilthoven w Holandii. Metoda ta została opisana w załączniku D do normy PN-EN ISO 6579:2003/A1:2007 Mikrobiologia żywności i pasz – Horyzontalna metoda wykrywania *Salmonella* spp. (załącznik D: Wykrywanie *Salmonella* w kale zwierząt i próbkach



środowiskowych z etapu produkcji pierwotnej), w której do selektywnego namnażania stosuje się półpłynną pożywkę MSRV.

Serotypowaniu podlega co najmniej jeden izolat z każdej próbki, w której badaniu laboratoryjnym uzyskano dodatni wynik, zgodnie ze schematem Kaufmanna-White'a-Le Minora.

### **1.5. Kontrole urzędowe w stadach hodowlanych gatunku kura (*Gallus gallus*) oraz kontrole urzędowe pasz przeznaczonych dla tych stad**

Pobieranie próbek w ramach programu odbywa się w zakładzie drobiu.

Pobieranie próbek w stadzie hodowlanym gatunku kura (*Gallus gallus*) z inicjatywy hodowcy, zgodnie z częścią B załącznika II do rozporządzenia nr 2160/2003, przeprowadza się:

- 1) u piskląt jednodniowych, w trakcie rozładunku ze środka transportu przed umieszczeniem piskląt w obiekcie, w którym będą utrzymywane, zwanym dalej „kurnikiem”, zgodnie z następującymi zasadami:
  - a) próbki wyściółki wraz z mekonium z 10 pojemników transportowych z każdej dostawy (po 25 g z pojemnika) lub
  - b) wymazy powierzchniowe z dna 10 pojemników (pulowane w laboratorium w 1 próbkę) – w przypadku pojemników bez wyściółki, lub
  - c) pisklęta padłe (w tym również w czasie transportu), nie więcej niż 20 sztuk – pulowane w laboratorium w 1 próbkę;
- 2) u drobiu:
  - a) w czwartym tygodniu życia,
  - b) na 2 tygodnie przed rozpoczęciem składania jaj lub przed przeniesieniem do jednostki produkcyjnej,
  - c) w okresie nieśności co 2 tygodnie – zgodnie z wymaganiami określonymi w ust. 2.2.2.1 załącznika do rozporządzenia nr 200/2010.

Koszt pobrania, transportu oraz badania laboratoryjnego ww. próbek ponosi hodowca.

Zgodnie z art. 7 ustawy z dnia 11 marca 2004 r. o ochronie zdrowia zwierząt oraz zwalczaniu chorób zakaźnych zwierząt (Dz. U. z 2014 r. poz. 1539 oraz z 2015 r. poz. 266) hodowca jest obowiązany do poinformowania powiatowego lekarza weterynarii o każdej zmianie stanu prawnego lub faktycznego związanego z prowadzeniem działalności nadzorowanej, w zakresie dotyczącym wymagań weterynaryjnych, w szczególności o wstawieniu nowego stada kur hodowlanych do kurnika. Informacja taka powinna zostać przekazana w formie pisemnej w terminie siedmiu dni od dnia zaistnienia takiego zdarzenia. Jednocześnie hodowca przedkłada właściwemu miejscowo powiatowemu lekarzowi weterynarii harmonogram pobierania próbek w stadzie w celu zatwierdzenia.



Hodowca jest obowiązany do prowadzenia dokumentacji związanej z pobieraniem próbek, zawierającej co najmniej informacje dotyczące:

- 1) stada (liczba sztuk drobiu, wiek);
- 2) rodzaju próbek, daty i godziny pobrania próbek;
- 3) danych osoby pobierającej próbki;
- 4) daty i godziny wysłania próbek do laboratorium;
- 5) nazwy i adresu laboratorium;
- 6) wyników badań laboratoryjnych próbek pobranych w ramach programu.

Dokumentację przechowuje się co najmniej przez 2 lata od dnia zbycia stada.

Powiatowy lekarz weterynarii nadzoruje prawidłowe pobieranie próbek z inicjatywy hodowcy oraz kontroluje dokumentację prowadzoną przez hodowcę. Nadzór ten obejmuje kontrolę realizacji harmonogramu oraz sposobu pobierania próbek. Kontrola sposobu pobierania próbek jest prowadzona z częstotliwością zależną od analizy ryzyka dokonanej przez powiatowego lekarza weterynarii.

Nadzór może odbywać się w trakcie urzędowych kontroli zakładów drobiu oraz w każdym przypadku, gdy powiatowy lekarz weterynarii uzna, że zachodzi taka konieczność.

W przypadku stwierdzenia w próbkach, które zostały pobrane z inicjatywy hodowcy, obecności serotypów *Salmonella* objętych programem lub efektu hamującego wzrost bakterii powiatowy lekarz weterynarii przeprowadza potwierdzające pobranie próbek w zakładzie drobiu.

Częstotliwość pobierania próbek przez powiatowego lekarza weterynarii została określona w ust. 2.1.2.2 załącznika do rozporządzenia nr 200/2010, a procedura pobierania – w ust. 2.2.2.1 tego załącznika.

Pobieranie próbek przez powiatowego lekarza weterynarii może zastąpić pobranie próbek przeprowadzone z inicjatywy hodowcy.

W przypadku stwierdzenia efektu hamującego wzrost bakterii w próbkach pobranych przez powiatowego lekarza weterynarii opłaty związane z badaniem laboratoryjnym próbek ponosi hodowca. Opłata obejmuje koszty:

- 1) badania laboratoryjnego w wysokości określonej w poz. 7 załącznika nr 2 do rozporządzenia Ministra Rolnictwa i Rozwoju Wsi z dnia 15 grudnia 2006 r. w sprawie sposobu ustalania i wysokości opłat za czynności wykonywane przez Inspekcję Weterynaryjną, sposobu i miejsc pobierania tych opłat oraz sposobu przekazywania informacji w tym zakresie Komisji Europejskiej (Dz. U. z 2013 r. poz. 388);
- 2) dojazdu związanego z pobraniem próbek do badania laboratoryjnego i transportu pobranych próbek do laboratorium – według stawek za 1 kilometr przebiegu pojazdu ustalonych zgodnie z przepisami w sprawie warunków ustalania oraz sposobu

dokonywania zwrotu kosztów używania do celów służbowych samochodów osobowych, motocykli i motorowerów niebędących własnością pracodawcy;

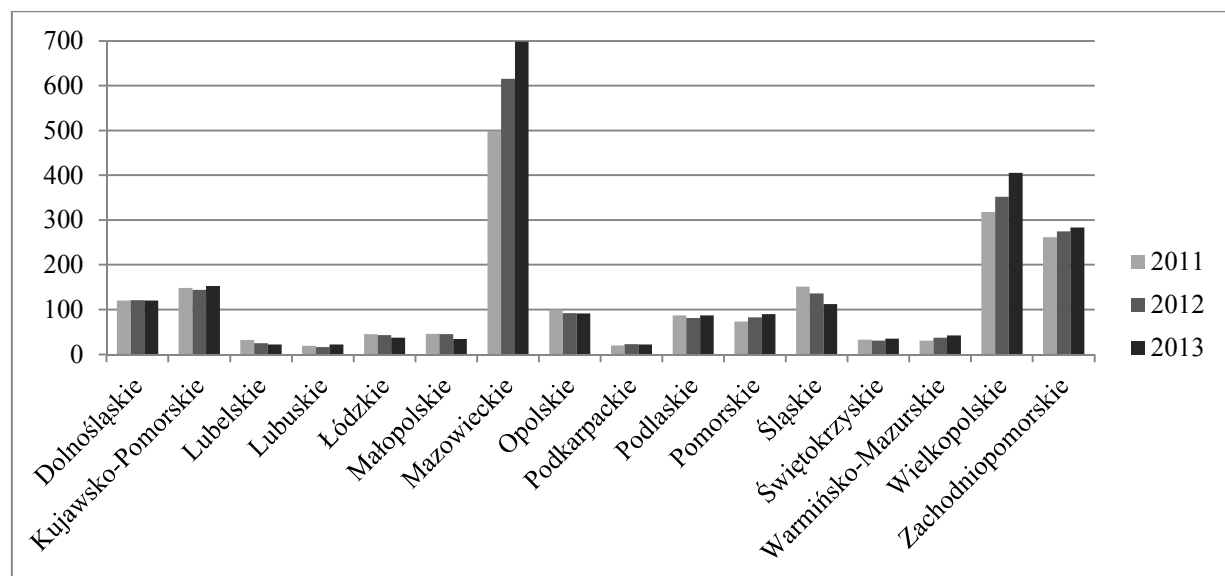
3) zużytych wyrobów medycznych stosowanych w medycynie weterynaryjnej.

Kontrole urzędowe pasz przeznaczonych dla stad hodowlanych gatunku kura (*Gallus gallus*) w zakresie wykrywania serotypów *Salmonella* objętych programem zostały przewidziane w Krajowym planie kontroli urzędowej pasz, przygotowanym i realizowanym zgodnie z art. 42 ustawy z dnia 22 lipca 2006 r. o paszach (Dz. U. z 2014 r. poz. 398) oraz tytułem V rozporządzenia (WE) nr 882/2004 Parlamentu Europejskiego i Rady z dnia 29 kwietnia 2004 r. w sprawie kontroli urzędowych przeprowadzanych w celu sprawdzenia zgodności z prawem paszowym i żywnościowym oraz regułami dotyczącymi zdrowia zwierząt i dobrostanu zwierząt (Dz. Urz. UE L 165 z 30.04.2004, str. 1, z późn. zm.; Dz. Urz. UE Polskie wydanie specjalne, rozdz. 3, t. 45, str. 200).

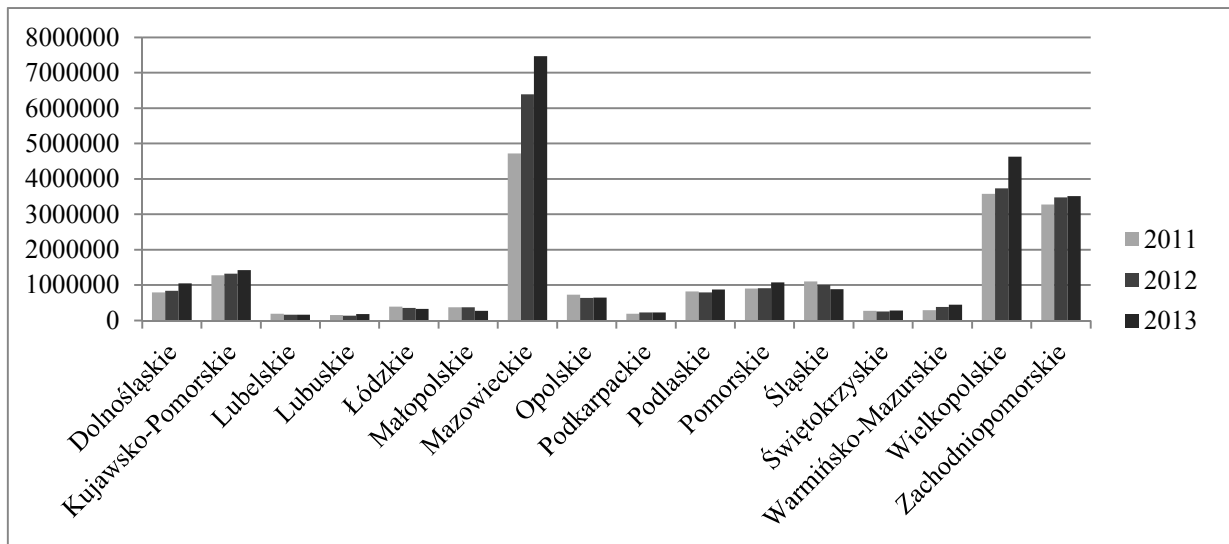
## 2. Wymagania dotyczące przedsiębiorstw paszowych i żywnościowych objętych programem

### 2.1. Liczba stad hodowlanych oraz liczba sztuk drobiu hodowlanego gatunku kura (*Gallus gallus*) na terytorium Rzeczypospolitej Polskiej w latach 2011—2013

Liczbę stad hodowlanych oraz liczbę sztuk drobiu hodowlanego gatunku kura (*Gallus gallus*) na terytorium Rzeczypospolitej Polskiej w latach 2011—2013 przedstawiają rysunki 2 i 3.



Rysunek 2. Dane dotyczące łącznej liczby stad hodowlanych w latach 2011—2013 w poszczególnych województwach (źródło: Inspekcja Weterynaryjna)



Rysunek 3. Liczba sztuk drobiu w stadach hodowlanych gatunku kura (*Gallus gallus*) w latach 2011—2013 w poszczególnych województwach (źródło: Inspekcja Weterynaryjna)

## 2.2. Struktura produkcji pasz

Strukturę produkcji pasz w Rzeczypospolitej Polskiej przedstawiają tabele 1 i 2.

Produkt	2011	2012	2013
Pasze dla drobiu	5256	5310	5565
Pasze dla świń	1752	1725	1740
Pasze dla bydła	866	865	860
Pasze dla pozostałych zwierząt (m.in. dla koni, owiec, kóz, ryb, zwierząt futerkowych)	326	330	335
Ogółem	8200	8230	8500

Tabela 1. Wielkość produkcji pasz przemysłowych (w tys. ton) w Polsce w latach 2011—2013 (źródło: GUS, IERiGŻ)

Rodzaj paszy	2011	2012	2013
Dla drobiu			
Mieszanki pełnoporcjowe	96,6	95,6	95,0
Mieszanki uzupełniające	2,1	3,1	3,7
Premiksy	1,3	1,3	1,3
Ogółem	100,0	100,0	100,0

Tabela 2. Struktura produkcji pasz przemysłowych dla drobiu w latach 2011—2013 (w %) (źródło: GUS, IERiGŻ)

## **2.3. Wytyczne dotyczące dobrych praktyk produkcji zwierzęcej lub inne wytyczne w zakresie bezpieczeństwa biologicznego**

### **2.3.1. Zarządzanie w zakresie higieny w zakładach drobiu**

W odniesieniu do stad hodowlanych wymagania w zakresie dobrej praktyki higienicznej zostały zawarte w rozdziale 1 załącznika nr 1 do rozporządzenia Ministra Rolnictwa i Rozwoju Wsi z dnia 27 września 2013 r. w sprawie szczegółowych wymagań weterynaryjnych mających zastosowanie do drobiu i jaj wylęgowych (Dz. U. poz.1301, z późn. zm.).

W zakładzie drobiu utrzymującym drób powinny znajdować się co najmniej:

- 1) wydzielone miejsca do składowania środków odkażających, zabezpieczone przed dostępem osób niepowołanych;
- 2) wydzielone miejsce do składowania obornika;
- 3) miejsce zapewniające właściwe warunki do przetrzymywania produktów leczniczych weterynaryjnych, zabezpieczone przed dostępem osób niepowołanych;
- 4) odzież i obuwie przeznaczone tylko do obowiązkowego użycia w zakładzie drobiu;
- 5) maty odkażające nasączone środkiem odkażającym przed wjazdem na teren zakładu drobiu oraz przed wejściami do poszczególnych kurników;
- 6) środki odkażające w ilości niezbędnej do przeprowadzenia doraźnego odkażania.

W zakresie warunków utrzymania drobiu oraz zasad zarządzania zakładem drobiu powinny zostać zastosowane następujące środki bioasekuracji:

- 1) stosowanie zasady „cały kurnik pełen lub cały kurnik pusty”;
- 2) zapewnienie odpowiednich warunków utrzymania w zakresie temperatury, wilgotności, wymiany powietrza, dostępu światła;
- 3) stosowanie prawidłowej obsady kurnika;
- 4) utrzymywanie w jednym kurniku, w obrębie jednego stada, drobiu w jednakowym wieku;
- 5) izolacja poszczególnych kurników przez zapewnienie osobnej obsługi, osobnego żywienia i osobnych narzędzi;
- 6) stosowanie pasz kruszonych w żywieniu drobiu;
- 7) zabezpieczenie paszy przed dostępem gryzoni i dzikich ptaków;
- 8) rejestrowanie wejść osób postronnych na teren zakładu drobiu;
- 9) odkażanie kół pojazdów wjeżdżających na teren zakładu drobiu;
- 10) regularne aktualizowanie planu zabezpieczenia zakładu drobiu przed gryzoniami;
- 11) rejestrowanie prowadzonych regularnie czynności odkażania, dezynsekcji i deratyzacji.

Pomieszczenia, w których utrzymuje się drób, ich wyposażenie oraz sprzęt powinny być wykonane z materiałów nieszkodliwych dla zdrowia drobiu oraz nadających się do oczyszczania i odkażania.

### **2.3.2. Środki zapobiegające zakażeniom przenoszonym przez zwierzęta, pasze, wodę pitną oraz pracowników zakładów drobiu**

Kurniki, w których utrzymywany jest drób, powinny być:

- 1) zabezpieczone przed dostępem zwierząt innych niż utrzymywane w zakładzie drobiu;
- 2) utrzymywane w czystości;
- 3) oznakowane tablicą z napisem „Osobom nieupoważnionym wstęp wzbroniony”.

Odchody oraz niezjedzone resztki paszy powinny być usuwane z pomieszczeń z częstotliwością pozwalającą uniknąć zanieczyszczenia paszy lub wody.

Osoby zatrudnione do wykonywania czynności związanych z utrzymywaniem drobiu powinny:

- 1) stosować odzież ochronną, oddzielną do pracy przy każdym stadzie w kurniku;
- 2) posiadać aktualne badania na nosicielstwo pałeczek *Salmonella*;
- 3) zostać przeszkolone w zakresie higieny osobistej oraz możliwych dróg przenoszenia zakażenia za pośrednictwem odzieży lub sprzętu.

### **2.3.3. Higiena transportu zwierząt do zakładów drobiu i z zakładów drobiu**

Zalecenia dotyczące transportu drobiu:

- 1) drób powinien być przewożony zgodnie z przepisami ustawy z dnia 11 marca 2004 r. o ochronie zdrowia zwierząt oraz zwalczaniu chorób zakaźnych zwierząt, ustawy z dnia 21 sierpnia 1997 r. o ochronie zwierząt oraz rozporządzenia Rady (WE) nr 1/2005 z dnia 22 grudnia 2004 r. w sprawie ochrony zdrowia zwierząt podczas transportu i związanych z tym działań oraz zmieniające dyrektywy 64/432/EWG i 93/119/WE oraz rozporządzenie (WE) nr 1255/97 (Dz. Urz. UE L 3 z 05.01.2005, str. 1, z późn. zm.);
- 2) transport do zakładu drobiu powinien odbywać się w pojazdach oraz w kontenerach lub pojemnikach transportowych, które zostały dokładnie oczyszczone i odkażone przed załadunkiem drobiu przy użyciu dopuszczonego do obrotu środka odkażającego w stężeniu umożliwiającym inaktywację pałeczek *Salmonella*;
- 3) bezpośrednio po rozładunku drobiu w zakładzie drobiu albo w rzeźni pojazdy oraz kontenery lub pojemniki transportowe powinny zostać oczyszczone i odkażone przy użyciu dopuszczonego do obrotu środka odkażającego w stężeniu umożliwiającym inaktywację pałeczek *Salmonella*.

#### **2.4. Nadzór weterynaryjny nad zakładami drobiu**

Ustawa z dnia 11 marca 2004 r. o ochronie zdrowia zwierząt oraz zwalczaniu chorób zakaźnych zwierząt ustanawia nadzór organów administracji publicznej nad prowadzeniem działalności związanej z utrzymywaniem drobiu, określa warunki zapewniające odpowiedni poziom bezpieczeństwa epizootycznego w przypadku prowadzenia tego rodzaju działalności oraz określa katalog środków nadzoru. Katalog ten obejmuje kompetencje organów administracji weterynaryjnej do wydawania aktów administracyjnych (decyzji administracyjnych) oraz prowadzenia działań faktycznych o charakterze materialno-technicznym.

Podjęcie działalności nadzorowanej w zakresie przewozu drobiu i obrotu nim oraz prowadzenia stacji kwarantanny oraz zakładu drobiu jest dozwolone po stwierdzeniu spełniania wymagań weterynaryjnych określonych dla danego rodzaju działalności, w drodze decyzji administracyjnej wydanej przez powiatowego lekarza weterynarii.

Powiatowy lekarz weterynarii właściwy ze względu na miejsce prowadzenia przez podmiot działalności nadzorowanej, wydając decyzję administracyjną o spełnieniu wymagań weterynaryjnych, nadaje weterynaryjny numer identyfikacyjny podmiotowi lub poszczególnym obiektom budowlanym lub miejscom, w których ta działalność ma być prowadzona, lub osobom wykonującym określone czynności w ramach tej działalności, zgodnie z art. 5 ustawy z dnia 11 marca 2004 r. o ochronie zdrowia zwierząt oraz zwalczaniu chorób zakaźnych zwierząt.

Podmioty prowadzące działalność nadzorowaną, zgodnie z art. 7 ustawy z dnia 11 marca 2004 r. o ochronie zdrowia zwierząt oraz zwalczaniu chorób zakaźnych zwierząt, są obowiązane do poinformowania powiatowego lekarza weterynarii o zaprzestaniu prowadzenia określonego rodzaju działalności nadzorowanej, a także o każdej zmianie stanu prawnego lub faktycznego związanego z prowadzeniem tej działalności, w zakresie dotyczącym wymagań weterynaryjnych. Informacja taka powinna zostać przekazana w formie pisemnej, w terminie siedmiu dni od dnia zaistnienia takiego zdarzenia.

Podmioty prowadzące działalność podlegającą nadzorowi organów Inspekcji Weterynaryjnej są obowiązane zapewnić spełnienie następujących wymagań weterynaryjnych: lokalizacyjnych, zdrowotnych, higienicznych, sanitarnych, organizacyjnych, technicznych lub technologicznych, zabezpieczających przed zagrożeniem epizootycznym, epidemicznym lub zapewniających właściwą jakość produktów.

W ramach nadzoru sprawowanego przez organy Inspekcji Weterynaryjnej nad ww. działalnością pracownikom tej Inspekcji, jak również osobom wyznaczonym do wykonywania w jej imieniu określonych zadań przysługuje prawo przeprowadzenia w każdym czasie kontroli w zakresie spełnienia przez podmioty nadzorowane wymagań weterynaryjnych.

Uprawnienia kontrolne, oprócz prawa wstępu na teren prowadzenia przez podmiot działalności nadzorowanej, obejmują, zgodnie z art. 19 ust. 3 ustawy z dnia 29 stycznia 2004 r. o Inspekcji Weterynaryjnej, także prawo do nieodpłatnego pobierania próbek do badań oraz żądania pisemnych lub ustnych informacji w zakresie objętym przedmiotem kontroli, w tym okazywania i udostępniania dokumentów lub danych informatycznych związanych z tą kontrolą.

Jeżeli w wyniku kontroli zostaną stwierdzone uchybienia w spełnieniu wymagań weterynaryjnych przez podmioty nadzorowane, organom Inspekcji Weterynaryjnej przysługują kompetencje doprowadzenia wadliwego stanu faktycznego do stanu nakazanego w prawodawstwie weterynaryjnym. Inspekcja Weterynaryjna działa w tym zakresie, łącząc realizację funkcji kontrolnych z zadaniami i kompetencjami innych organów administracji publicznej, w szczególności z uprawnieniami władczymi dającymi możliwość wydawania decyzji administracyjnych, w tym różnego rodzaju nakazów i zakazów.

W przypadku stwierdzenia, że przy prowadzeniu działalności nadzorowanej naruszone są wymagania weterynaryjne, powiatowy lekarz weterynarii, zgodnie z art. 8 ust. 1 ustawy z dnia 11 marca 2004 r. o ochronie zdrowia zwierząt oraz zwalczaniu chorób zakaźnych zwierząt, może wydać jedną z następujących decyzji administracyjnych:

- 1) nakazującą usunięcie uchybień w określonym terminie;
- 2) nakazującą wstrzymanie działalności do czasu usunięcia uchybień;
- 3) zakazującą umieszczania na rynku zwierząt będących przedmiotem działalności lub zakazującą handlu tymi zwierzętami albo zakazującą produkcji, umieszczania na rynku lub handlu określonymi produktami, wytwarzanymi przy prowadzeniu tej działalności.

Wybór decyzji pozostawiono uznaniu powiatowego lekarza weterynarii. Nie jest to jednak uznanie swobodne. Dokonując bowiem rozstrzygnięcia, organ Inspekcji Weterynaryjnej ma na względzie wynikające z naruszenia prawodawstwa weterynaryjnego zagrożenia dla zdrowia publicznego lub zdrowia zwierząt.

W przypadku niezastosowania się przez podmiot do nakazów lub zakazów wynikających z decyzji administracyjnej wydanej na podstawie art. 8 ust. 1 ustawy z dnia 11 marca 2004 r. o ochronie zdrowia zwierząt oraz zwalczaniu chorób zakaźnych zwierząt powiatowy lekarz weterynarii wydaje kolejną decyzję administracyjną, zakazującą prowadzenia dalszej działalności przez podmiot, i skreśla go z rejestru. Decyzja taka nie jest wydawana w stosunku do gospodarstw utrzymujących drób, z wyjątkiem zakładów drobiu (art. 9 ust. 3 ww. ustawy).

Powyższe oznacza, że brak dobrowolnego zastosowania się przez podmiot do pierwszego rozstrzygnięcia powiatowego lekarza weterynarii powoduje wydanie w sprawie kolejnej, bardziej restrykcyjnej decyzji administracyjnej.



## **2.5. Wpis zakładów drobiu do rejestru**

Zgodnie z art. 11 ustawy z dnia 11 marca 2004 r. o ochronie zdrowia zwierząt oraz zwalczaniu chorób zakaźnych zwierząt powiatowy lekarz weterynarii prowadzi rejestr podmiotów prowadzących działalność nadzorowaną, o której mowa w ust. 2.4 programu. Wzór rejestru jest określony w przepisach wydanych na podstawie art. 11 ustawy z dnia 11 marca 2004 r. o ochronie zdrowia zwierząt oraz zwalczaniu chorób zakaźnych zwierząt. Powiatowy lekarz weterynarii przekazuje, za pośrednictwem wojewódzkiego lekarza weterynarii, Głównemu Lekarzowi Weterynarii dane zawarte w rejestrze, a także informacje o każdej zmianie stanu faktycznego lub prawnego ujawnionego w tym rejestrze.

## **2.6. Prowadzenie dokumentacji w zakładach drobiu**

Zgodnie z rozdziałem 1 część I lit. B ust. 6 i 7 załącznika nr 1 do rozporządzenia Ministra Rolnictwa i Rozwoju Wsi z dnia 27 września 2013 r. w sprawie szczegółowych wymagań weterynaryjnych mających zastosowanie do drobiu i jaj wylęgowych dokumentację w zakładzie hodowli zarodowej, zakładzie reprodukcyjnym oraz zakładzie odchowu drobiu prowadzi się dla każdego stada. Dokumentację taką przechowuje się co najmniej przez 2 lata od dnia zbycia stada.

Zgodnie z art. 69 ust. 3 ustawy z dnia 6 września 2001 r. — Prawo farmaceutyczne (Dz. U. z 2008 r. Nr 45, poz. 271, z późn. zm.), jeżeli tkanki i produkty pochodzące od zwierząt są przeznaczone do spożycia przez ludzi, to hodowcy tych zwierząt lub osoby odpowiedzialne za zwierzęta są obowiązani do posiadania dokumentacji w formie ewidencji nabycia, posiadania i stosowania produktów leczniczych weterynaryjnych oraz leczenia zwierząt, prowadzonej zgodnie z przepisami ustawy z dnia 11 marca 2004 r. o ochronie zdrowia zwierząt oraz zwalczaniu chorób zakaźnych zwierząt.

Szczegółowy zakres i sposób prowadzenia przez lekarzy weterynarii dokumentacji lekarsko-weterynaryjnej dotyczącej wykonywanych czynności leczniczych i profilaktycznych oraz stosowanych produktów leczniczych, jak również zakres i sposób prowadzenia ewidencji leczenia zwierząt przez posiadacza zwierząt gospodarskich, a także tryb dokonywania wpisów w tej ewidencji przez lekarzy weterynarii są określone w rozporządzeniu Ministra Rolnictwa i Rozwoju Wsi z dnia 29 września 2011 r. w sprawie zakresu i sposobu prowadzenia dokumentacji lekarsko-weterynaryjnej i ewidencji leczenia zwierząt oraz wzorów tej dokumentacji i ewidencji (Dz. U. Nr 224, poz. 1347). Taką dokumentację lekarz weterynarii oraz posiadacz zwierzęcia przechowują przez 5 lat od dnia dokonania w niej ostatniego wpisu, zgodnie z art. 69 ust. 4 ustawy z dnia 6 września 2001 r. — Prawo farmaceutyczne. Wzór dokumentacji obrotu detalicznego produktami leczniczymi weterynaryjnymi jest określony w rozporządzeniu Ministra Rolnictwa i Rozwoju Wsi z dnia 17 października 2008 r. w sprawie sposobu prowadzenia dokumentacji obrotu detalicznego produktami leczniczymi weterynaryjnymi i wzoru tej dokumentacji (Dz. U. Nr 200, poz. 1236).

## 2.7. Dokumenty, w które zaopatruje się drób

W handlu, jak również przy przywozie dokumenty są wystawiane zgodnie z:

- 1) rozporządzeniem Komisji (WE) nr 599/2004 z dnia 30 marca 2004 r. dotyczącym przyjęcia zharmonizowanego wzoru świadectwa i sprawozdania z kontroli związanych z wewnątrzspółnotowym handlem zwierzętami i produktami pochodzenia zwierzęcego (Dz. Urz. UE L 94, z 31.03.2004, str. 44; Dz. Urz. UE Polskie wydanie specjalne, rozdz. 3, t. 43, str. 354);
- 2) rozporządzeniem Komisji (WE) nr 798/2008 z dnia 8 sierpnia 2008 r. ustanawiającym wykaz państw trzecich, terytoriów, stref lub grup, z których dopuszczalny jest przywóz do i tranzyt przez terytorium Wspólnoty drobiu i produktów drobiowych oraz wymogów dotyczących świadectw weterynaryjnych (Dz. Urz. UE L 226 z 23.08.2008, str. 1);
- 3) ustawą z dnia 27 sierpnia 2003 r. o weterynaryjnej kontroli granicznej (Dz. U. z 2014 r. poz. 424, z późn.zm.);
- 4) ustawą z dnia 10 grudnia 2003 r. o kontroli weterynaryjnej w handlu (Dz. U. z 2004 r. Nr 16, poz.145, z późn. zm.);
- 5) ustawą z dnia 11 marca 2004 r. o ochronie zdrowia zwierząt oraz zwalczaniu chorób zakaźnych zwierząt.

Zgodnie z art. 18 rozporządzenia (WE) nr 178/2002 Parlamentu Europejskiego i Rady z dnia 28 stycznia 2002 r. ustanawiającego ogólne zasady i wymagania prawa żywnościowego, powołującego Europejski Urząd ds. Bezpieczeństwa Żywności oraz ustanawiającego procedury w zakresie bezpieczeństwa żywności (Dz. Urz. WE L 31 z 01.02.2002, str. 1, z późn. zm.; Dz. Urz. UE Polskie wydanie specjalne, rozdz. 15, t. 6, str. 463, z późn. zm.) podmioty działające na rynku powinny zapewnić możliwość monitorowania żywności, pasz, zwierząt hodowlanych oraz wszelkich substancji przeznaczonych do dodania do żywności lub pasz. W tym celu podmioty te powinny utworzyć systemy i procedury umożliwiające przekazanie takich informacji na żądanie właściwych władz.

Zgodnie z art. 7 rozporządzenia (WE) nr 853/2004 Parlamentu Europejskiego i Rady z dnia 29 kwietnia 2004 r. ustanawiającego szczególne przepisy dotyczące higieny w odniesieniu do żywności pochodzenia zwierzęcego (Dz. Urz. UE L 139 z 30.04.2004, str. 55, z późn. zm.; Dz. Urz. UE Polskie wydanie specjalne, rozdz. 3, t. 45, str. 14) przesyłki produktów pochodzenia zwierzęcego zaopatruje się w świadectwa zdrowia lub inne dokumenty określone w przepisach Unii Europejskiej.

Wywóz zwierząt i produktów pochodzenia zwierzęcego odbywa się zgodnie z wymaganiami uzgodnionymi z władzami danego państwa.

Dodatkowo dla każdej przesyłki zwierząt przemieszczanej na terytorium Unii Europejskiej, w tym podlegającej wywozowi, wystawia się w systemie TRACES świadectwo zdrowia zwierząt w handlu wewnątrzspółnotowym.

## **2.8. Inne środki stosowane w celu zapewnienia identyfikacji zwierząt**

W celu zapewnienia identyfikacji drobiu przemieszczanego na terytorium Unii Europejskiej wystawia się w systemie TRACES świadectwo zdrowia zwierząt w handlu wewnątrzspółnotowym, zawierające szczegółowe dane dotyczące przesyłki tego drobiu, w szczególności miejsce pochodzenia i przeznaczenia.

W przypadku przesyłek podlegających wywozowi dane dotyczące przesyłki są również wprowadzane do systemu TRACES. W systemie tym jest również odnotowywana kontrola dobrostanu na granicy.

Przy przywozie dla każdej przesyłki jest wystawiany dokument CVED, zgodnie z rozporządzeniem Komisji (WE) nr 282/2004 z dnia 18 lutego 2004 r. wprowadzającym dokument zgłoszenia i kontroli weterynaryjnych dotyczących zwierząt wwożonych do Wspólnoty pochodzących z krajów trzecich (Dz. Urz. UE L 49 z 19.02.2004, str. 11, z późn. zm.; Dz. Urz. UE Polskie wydanie specjalne, rozdz. 3, t. 42, str. 462), którego oryginał towarzyszy przesyłce drobiu do miejsca przeznaczenia. Dodatkowo wersja elektroniczna dokumentu CVED jest wprowadzana do systemu TRACES.

## **Część B**

### **1. Identyfikacja programu**

Państwo członkowskie: Rzeczpospolita Polska

Choroba: salmonellozy odzwierzęce

Populacja zwierząt objęta programem: stada hodowlane gatunku kura (*Gallus gallus*)

Rok wdrożenia: 2014—2016

### **2. Dane historyczne dotyczące rozwoju epidemiologicznego choroby**

W Rzeczypospolitej Polskiej stada hodowlane monitorowano w kierunku gatunkowo specyficznych i niespecyficznych pałeczek *Salmonella* od lipca 1999 r., zgodnie z instrukcjami Głównego Lekarza Weterynarii opracowanymi na podstawie dyrektywy Rady 92/117/EWG z dnia 17 grudnia 1992 r. dotyczącej środków ochrony przed określonymi chorobami odzwierzęcymi i odzwierzęcymi czynnikami chorobotwórczymi u zwierząt i w produktach pochodzenia zwierzęcego, w celu zapobieżenia zakażeniom i zatruciom przenoszonym przez żywność (Dz. Urz. UE L 62 z 15.03.1993, str. 38, z późn. zm.; Dz. Urz. UE Polskie wydanie specjalne, rozdz. 3, t. 14, str. 40, z późn. zm.). Badania laboratoryjne kontrolne prowadzono na koszt właścicieli stad. Stada zakażone lub podejrzane o zakażenie

podlegały ubojowi zgodnie z zasadami określonymi w dyrektywie Rady 71/118/EWG z dnia 15 lutego 1971 r. w sprawie problemów zdrowotnych wpływających na handel świeżym mięsem drobiowym (Dz. Urz. WE L 55 z 08.03.1971, str. 23, z późn. zm.; Dz. Urz. UE Polskie wydanie specjalne, rozdz. 3, t. 1, str. 209, z późn. zm.).

W 2007 r. na terytorium Rzeczypospolitej Polskiej rozpoczęła się realizacja „Krajowego programu zwalczania niektórych serotypów *Salmonella* w stadach hodowlanych gatunku kura (*Gallus gallus*)”. Wyniki realizacji ww. programu przedstawia tabela 3.

Rok	Liczba stad zbadanych (stada w okresie odchowu i dorosłe)	Procent stad zakażonych przynajmniej 1 serotypem objętym programem (stada w okresie odchowu i dorosłe)	Procent dorosłych stad zakażonych przynajmniej 1 serotypem objętym programem
2013	2 253	1,33%	1,73%
2012	2 105	1,47%	1,84%
2011	1 970	1,37%	1,74%
2010	1 854	2,32%	2,55%
2009	1 508	2,39%	2,61%
2008	1 200	5,25%	5,53%
2007	1 021	4,41%	3,26%

Tabela 3. Wyniki realizacji „Krajowego programu zwalczania *Salmonella* w stadach hodowlanych gatunku kura (*Gallus gallus*)” w latach 2007—2013

*Salmonella* Enteritidis, w odróżnieniu od innych serotypów, posiada zdolność zakażenia jajników, co powoduje przedostawanie się bakterii do jaj, podczas gdy inne serotypy zwykle pozostają w kale i zanieczyszczają powierzchnie skorupki jaj. *Salmonella* Enteritidis w zakażonych stadach hodowlanych za pośrednictwem jaj zakaża pisklęta, a te w stadach nieśnych — jaja i produkty jajeczne. Zatem obserwowane jest pionowe i poziome: bezpośrednie (z osobnika na osobnika) i pośrednie (ze środowiska) szerzenie się zakażeń pałeczkami *Salmonella* w stadach drobiu.

Głównym, pierwotnym rezerwuarem odzwierzęcych pałeczek *Salmonella* w Rzeczypospolitej Polskiej jest drób. Do zakażeń u ludzi w 2011 r., zgodnie z danymi z raportu Europejskiego Urzędu do spraw Bezpieczeństwa Żywności na temat tendencji i źródeł chorób odzwierzęcych, odzwierzęcych czynników chorobotwórczych oraz ognisk przenoszonych przez żywność z 2011 r., dochodziło najczęściej przez spożywanie skażonych produktów pochodzenia zwierzęcego, tj. jaj i produktów jajecznych oraz mięsa i przetworów mięsnych, głównie drobiowych.

Informacje o zachorowaniach na choroby zakaźne, zakażeniach i zatruciach w Rzeczypospolitej Polskiej są zbierane przez Zakład Epidemiologii Narodowego Instytutu Zdrowia Publicznego — Państwowego Zakładu Higieny, a następnie publikowane na ich stronie internetowej w postaci codwutygodniowych meldunków o zachorowaniach na choroby zakaźne, zakażeniach i zatruciach u ludzi.

Liczbę zarejestrowanych zatruc pokarmowych wywołanych przez pałeczki *Salmonella* przedstawia tabela 4.

Rok	Liczba zarejestrowanych zatruc pokarmowych wywołanych przez pałeczki <i>Salmonella</i>
2013	7 407
2012	8 267
2011	8 652
2010	9 549
2009	8 855

Tabela 4. Dane dotyczące liczby zatruc pokarmowych wywołanych przez pałeczki *Salmonella* w latach 2009—2013 (źródło: Zakład Epidemiologii Narodowego Instytutu Zdrowia Publicznego — Państwowego Zakładu Higieny)

### 3. Opis wdrażania programu

Zgodnie z art. 4 ust. 5 rozporządzenia nr 2160/2003 cel wspólnotowy określony w rozporządzeniu Komisji (WE) nr 1003/2005 z dnia 30 czerwca 2005 r. wdrażającym rozporządzenie (WE) nr 2160/2003 w odniesieniu do celu wspólnotowego ograniczenia powszechnego występowania niektórych serotypów salmonelli w stadach hodowlanych gatunku *Gallus gallus* oraz zmieniającym rozporządzenie (WE) nr 2160/2003 (Dz. Urz. UE L 170 z 01.07.2005, str. 12, z późn. zm.) został ustanowiony na okres przejściowy obejmujący trzy lata (2007—2009 r.). Począwszy od 2010 r. w państwach członkowskich rozpoczęła się realizacja programów, których celem jest osiągnięcie ostatecznego celu unijnego określonego przez Komisję Europejską w rozporządzeniu nr 200/2010.

Celem programu w latach 2014—2016 będzie ograniczenie występowania w dorosłych stadach hodowlanych gatunku kura (*Gallus gallus*) liczących przynajmniej 250 sztuk drobiu pięciu serotypów *Salmonella* mających największe znaczenie dla zdrowia publicznego do poziomu wskazanego w ww. przepisach Unii Europejskiej. Zgodnie z założeniami programu przewiduje się:

- 1) w 2014 r. nie więcej niż 25 stad hodowlanych gatunku kura (*Gallus gallus*) zakażonych serotypem *Salmonella* objętym programem;

- 2) w 2015 r. nie więcej niż 21 stad hodowlanych gatunku kura (*Gallus gallus*) zakażonych serotypem *Salmonella* objętym programem;
- 3) w 2016 r. nie więcej niż 18 stad hodowlanych gatunku kura (*Gallus gallus*) zakażonych serotypem *Salmonella* objętym programem.

Przyjmuje się w odniesieniu do oceny realizacji celu unijnego – na potrzeby sprawozdawczości – następującą definicję stada hodowlanego gatunku kura (*Gallus gallus*) zakażonego serotypami *Salmonella* objętymi programem: jest to stado dorosłe, w którym wykryto serotypy *Salmonella* objęte programem (inne niż szczepy szczepionki) w jednej próbkce lub w większej liczbie próbek pobranych przez powiatowego lekarza weterynarii, nawet jeżeli *Salmonella* zostanie wykryta tylko w próbkce kurzu, lub jeżeli potwierdzające pobieranie próbek w ramach kontroli urzędowych przeprowadzone zgodnie z ust. 2.2.2.2 lit. b załącznika do rozporządzenia nr 200/2010 nie potwierdza wykrycia serotypów *Salmonella* objętych programem, ale w próbkce stwierdzono efekt hamujący wzrost bakterii.

Cel unijny będzie realizowany przez badanie wszystkich stad hodowlanych gatunku kura (*Gallus gallus*) objętych zakresem rozporządzenia nr 2160/2003, w tym stad w okresie odchowu. W przypadku wykrycia w próbkach pobranych z inicjatywy hodowcy serotypu *Salmonella* objętego programem następuje pobranie próbek przez powiatowego lekarza weterynarii. W przypadku wykrycia w próbkach pobranych przez powiatowego lekarza weterynarii serotypu *Salmonella* objętego programem program przewiduje:

- 1) likwidację zakażonego stada przez ubój lub zabicie,
- 2) unieszkodliwienie zwłok padłego lub zabitego drobiu, zniszczenie lub poddanie obróbce jaj wylęgowych oraz zniszczenie piskląt wylęgniętych z jaj wylęgowych pochodzących z zakażonych stad,
- 3) zniszczenie lub zagospodarowanie pasz w przypadku, gdy w badaniu próbek paszy uzyskano dodatni wynik badania laboratoryjnego w kierunku serotypu *Salmonella* objętego programem,
- 4) zniszczenie lub zagospodarowanie ściółki, odchodów i innych przedmiotów, które mogły ulec skażeniu,
- 5) przeprowadzenie oczyszczania i odkażania  
– w sposób określony w części B ust. 4 programu.

Istotnym środkiem prowadzącym do osiągnięcia celu unijnego jest stosowanie przez hodowców zasad dobrej praktyki higienicznej i produkcyjnej w stadach hodowlanych gatunku kura (*Gallus gallus*).



#### 4. Środki przewidziane programem

##### **Środki podejmowane przez właściwe organy w odniesieniu do zwierząt lub produktów, u których albo w których wykryto *Salmonella* spp., w szczególności środki podjęte w celu ochrony zdrowia publicznego, a także podejmowane środki zapobiegawcze**

**4.1.** Postępowanie hodowcy i powiatowego lekarza weterynarii w przypadku wykrycia serotypu *Salmonella* objętego programem lub efektu hamującego wzrost bakterii w próbkach pobranych z inicjatywy hodowcy w stadzie hodowlanym gatunku kura (*Gallus gallus*):

- 1) w przypadku uzyskania dodatniego wyniku badań laboratoryjnych próbek pobranych z inicjatywy hodowcy lub wykrycia efektu hamującego wzrost bakterii, zgodnie z art. 42 ust. 1 ustawy z dnia 11 marca 2004 r. o ochronie zdrowia zwierząt oraz zwalczaniu chorób zakaźnych zwierząt, hodowca jest obowiązany do:
  - a) niezwłocznego zawiadomienia o tym fakcie powiatowego lekarza weterynarii,
  - b) pozostawienia drobiu w kurniku lub innym miejscu utrzymywania drobiu i niewprowadzania tam innego drobiu,
  - c) uniemożliwienia osobom postronnym dostępu do kurnika lub innych miejsc, w których utrzymywany jest drób podejrzany o zakażenie serotypem *Salmonella* objętym programem lub w których znajdują się zwłoki drobiu,
  - d) niewywożenia, niewynoszenia i niezbywania mięsa, jaj wylęgowych oraz zwłok drobiu, paszy, ściółki i innych przedmiotów znajdujących się w kurniku lub w innym miejscu utrzymywania drobiu,
  - e) udostępnienia drobiu do badań i zabiegów weterynaryjnych, a także udzielania pomocy przy wykonywaniu tych badań i zabiegów,
  - f) udzielania organowi Inspekcji Weterynaryjnej oraz osobom działającym w jego imieniu wyjaśnień i informacji, które mogą mieć znaczenie dla wykrycia zakażeń i ich źródeł lub zapobiegania ich dalszemu szerzeniu,
  - g) udostępnienia powiatowemu lekarzowi weterynarii dokumentacji dotyczącej stada, w szczególności dokumentacji potwierdzającej zakup piskląt, ściółki i paszy oraz dokumentacji sprzedaży zwierząt i jaj, a także dokumentacji związanej z ewidencją leczenia,
  - h) zwiększenia standardów zoohigienicznych;
- 2) w przypadku uzyskania dodatniego wyniku badań laboratoryjnych, o których mowa w pkt 1, powiatowy lekarz weterynarii, zgodnie z art. 42 ust. 6 oraz art. 44 ust. 1 ustawy z dnia 11 marca 2004 r. o ochronie zdrowia zwierząt oraz zwalczaniu chorób zakaźnych zwierząt:
  - a) przeprowadza dochodzenie epizootyczne zgodnie z art. 42 ust. 7 ustawy z dnia 11 marca 2004 r. o ochronie zdrowia zwierząt oraz zwalczaniu chorób zakaźnych zwierząt,



- b) pobiera próbki do badań laboratoryjnych we wszystkich stadach w zakładzie drobiu w sposób, który jest określony w załączniku do rozporządzenia nr 200/2010,
- c) powiadamia zakłady wylęgu drobiu, do których zostały przekazane jaja wylęgowe z zakładu drobiu, w którym stwierdzono w próbkach pobranych z inicjatywy hodowcy serotyp *Salmonella* objęty programem,
- d) przeprowadza, w celu ustalenia źródła zakażenia stada serotypem *Salmonella* objętym programem, badania laboratoryjne:
  - paszy,
  - wody z ujęć własnych zakładu drobiu,
- e) nakazuje, w drodze decyzji administracyjnej:
  - izolację drobiu znajdującego się w zakładzie drobiu w poszczególnych kurnikach,
  - zastosowanie produktów biobójczych w celu odkażania jaj wylęgowych bezpośrednio po zbiorze oraz przed wejściami do kurników i wyjściami z nich, jak również przed wjazdami na teren zakładu drobiu i wyjazdami z niego,
  - wylęganie jaj już inkubowanych w zakładzie wylęgowym w oddzielnych aparatach lęgowych, w oparach produktu biobójczego dopuszczonego do odkażania w czasie lęgu, aktywnego w stosunku do pałeczek *Salmonella*,
- f) zakazuje, w drodze decyzji administracyjnej:
  - wywożenia jaj wylęgowych z zakładu drobiu, z wyłączeniem wywozu bezpośrednio do zakładu wytwarzającego lub przetwarzającego produkty jajeczne, o którym mowa w przepisach o produktach pochodzenia zwierzęcego, gdzie jaja niezwłocznie zostaną poddane obróbce cieplnej,
  - przemieszczania drobiu z zakładu drobiu i do zakładu drobiu oraz ze stada i do stada w obrębie zakładu drobiu, chyba że drób, na wniosek hodowcy, zostanie przemieszczony do rzeźni; w przypadku przemieszczania drobiu ze stada podejrzanego o zakażenie serotypem *Salmonella* objętego programem w celu poddania ubojowi w rzeźni w świadectwie zdrowia umieszcza się informację o jego pochodzeniu ze stada, w którym uzyskano dodatni wynik badań laboratoryjnych próbek pobranych z inicjatywy hodowcy w kierunku serotypów *Salmonella* objętych programem,
  - stosowania w stadzie produktów biobójczych, produktów leczniczych weterynaryjnych i innych środków utrudniających izolację pałeczek *Salmonella*,

- wywożenia z zakładu drobiu – bez jego zgody – mięsa, zwłok drobiu, odchodów pochodzących od drobiu i ściółki oraz przedmiotów znajdujących się w kurniku lub w innym miejscu utrzymywania drobiu.

Środki, o których mowa w pkt 2, są stosowane do czasu potwierdzenia lub wykluczenia przez powiatowego lekarza weterynarii wystąpienia w stadzie hodowlanym kur gatunku (*Gallus gallus*) zakażenia serotypami *Salmonella* objętymi programem;

- 3) w przypadku uzyskania w próbkach pobranych przez powiatowego lekarza weterynarii w ramach dochodzenia epizootycznego dodatniego wyniku badań laboratoryjnych w kierunku serotypów *Salmonella* objętych programem (innych niż szczepy szczepionkowe) lub w przypadku wykrycia efektu hamującego wzrost bakterii powiatowy lekarz weterynarii, w drodze decyzji administracyjnej, zgodnie z art. 44 ust. 1 ustawy z dnia 11 marca 2004 r. o ochronie zdrowia zwierząt oraz zwalczaniu chorób zakaźnych zwierząt:

a) nakazuje:

- niezwłoczny ubój wszystkich sztuk drobiu ze stada zakażonego lub
- niezwłoczne zabicie wszystkich sztuk drobiu ze stada zakażonego, z tym że sztuki wykazujące objawy kliniczne choroby zawsze podlegają zabiciu,
- unieszkodliwienie, zgodnie z rozporządzeniem Parlamentu Europejskiego i Rady (WE) nr 1069/2009 z dnia 21 października 2009 r. określającym przepisy sanitarne dotyczące produktów ubocznych pochodzenia zwierzęcego, nieprzeznaczonych do spożycia przez ludzi, i uchylającym rozporządzenie (WE) nr 1774/2002 (rozporządzenie o produktach ubocznych pochodzenia zwierzęcego) (Dz. Urz. UE L 300 z 14.11.2009, str. 1, z późn. zm.) oraz ze środkami wykonawczymi przyjętymi zgodnie z art. 40 tego rozporządzenia, zwłok wszystkich sztuk drobiu padłego i zabitego,
- zniszczenie wszystkich jaj wylęgowych pochodzących ze stada hodowlanego gatunku kura (*Gallus gallus*) zakażonego serotypem *Salmonella* objętym programem, znajdujących się w zakładzie drobiu utrzymującym to stado, zgodnie z rozporządzeniem Parlamentu Europejskiego i Rady (WE) nr 1069/2009 z dnia 21 października 2009 r. określającym przepisy sanitarne dotyczące produktów ubocznych pochodzenia zwierzęcego, nieprzeznaczonych do spożycia przez ludzi, i uchylającym rozporządzenie (WE) nr 1774/2002 (rozporządzenie o produktach ubocznych pochodzenia zwierzęcego) oraz ze środkami wykonawczymi przyjętymi zgodnie z art. 40 tego rozporządzenia, z tym że jaja wylęgowe nienałożone można poddać obróbce cieplnej gwarantującej zabicie wszystkich pałeczek *Salmonella*,

- zniszczenie lub zagospodarowanie pasz przez zastosowanie środków kontroli gwarantujących zabicie wszystkich pałeczek *Salmonella*, w przypadku gdy uzyskano dodatni wynik badania laboratoryjnego próbek paszy w kierunku obecności pałeczek *Salmonella*,
  - zniszczenie, zgodnie z rozporządzeniem Parlamentu Europejskiego i Rady (WE) nr 1069/2009 z dnia 21 października 2009 r. określającym przepisy sanitarne dotyczące produktów ubocznych pochodzenia zwierzęcego, nieprzeznaczonych do spożycia przez ludzi, i uchylającym rozporządzenie (WE) nr 1774/2002 (rozporządzenie o produktach ubocznych pochodzenia zwierzęcego) oraz ze środkami wykonawczymi przyjętymi zgodnie z art. 40 tego rozporządzenia, lub zagospodarowanie ściółki oraz odchodów, które mogły ulec skażeniu,
  - zniszczenie lub poddanie odkażaniu innych przedmiotów, które mogły ulec skażeniu,
  - dokładne oczyszczenie i odkażenie kurników, w których był przetrzymywany drób ze stada hodowlanego gatunku kura (*Gallus gallus*) zakażonego serotypem *Salmonella* objętym programem, ich otoczenia, środków transportu oraz przedmiotów, które mogły ulec skażeniu, pod nadzorem powiatowego lekarza weterynarii, po wykonaniu czynności, o których mowa powyżej,
  - podjęcie przez hodowcę działań mających na celu poprawę warunków zoohigienicznych oraz bezpieczeństwa epizootycznego w zakładzie drobiu, określonych w części A ust. 2.3 programu,
- b) zakazuje wprowadzania drobiu do zakładu drobiu oraz wyprowadzania go z zakładu drobiu, chyba że drób ze stada hodowlanego gatunku kura (*Gallus gallus*) zakażonego serotypem *Salmonella* objętym programem na wniosek hodowcy zostanie przemieszczony do rzeźni.

W przypadku gdy w próbkach pobranych przez powiatowego lekarza weterynarii uzyskano dodatni wynik badania, koszty:

- oczyszczenia i odkażenia kurników, w których był przetrzymywany drób ze stada hodowlanego gatunku kura (*Gallus gallus*) zakażonego serotypem *Salmonella* objętym programem, ich otoczenia, środków transportu oraz przedmiotów, które mogły ulec skażeniu,
- podjęcia działań mających na celu poprawę warunków zoohigienicznych oraz bezpieczeństwa epizootycznego w zakładzie drobiu,

są ponoszone przez hodowcę;

- 4) powiatowy lekarz weterynarii właściwy dla zakładu drobiu, w którym stwierdzono serotyp *Salmonella* objęty programem, jeżeli jest to właściwe, powiadamia o tym powiatowego lekarza weterynarii właściwego dla zakładów wylęgu drobiu, do których przemieszczono jaja wylęgowe ze stada hodowlanego gatunku kura (*Gallus gallus*) zakażonego serotypem *Salmonella* objętym programem. Powiatowy lekarz weterynarii właściwy dla zakładu wylęgu drobiu, w drodze decyzji administracyjnej, nakazuje zniszczenie wszystkich jaj wylęgowych oraz piskląt z nich wylęgniętych, znajdujących się w tym zakładzie wylęgu drobiu i pochodzących ze stada hodowlanego gatunku kura (*Gallus gallus*) zakażonego serotypem *Salmonella* objętym programem. Zniszczenie powinno być przeprowadzone zgodnie z rozporządzeniem Parlamentu Europejskiego i Rady (WE) nr 1069/2009 z dnia 21 października 2009 r. określającym przepisy sanitarne dotyczące produktów ubocznych pochodzenia zwierzęcego, nieprzeznaczonych do spożycia przez ludzi, i uchylającym rozporządzenie (WE) nr 1774/2002 (rozporządzenie o produktach ubocznych pochodzenia zwierzęcego) oraz ze środkami wykonawczymi przyjętymi zgodnie z art. 40 tego rozporządzenia, z tym że jaja wylęgowe nienałożone można poddać obróbce cieplnej zapewniającej zabicie wszystkich pałeczek *Salmonella*.

**4.2.** W przypadku wykrycia serotypu *Salmonella* objętego programem lub efektu hamującego wzrost bakterii w próbkach pobranych przez powiatowego lekarza weterynarii, zgodnie z ust. 2.1.2.2 załącznika do rozporządzenia nr 200/2010, w stadzie hodowlanym gatunku kura (*Gallus gallus*) powiatowy lekarz weterynarii zgodnie z art. 44 ust. 1 ustawy z dnia 11 marca 2004 r. o ochronie zdrowia zwierząt oraz zwalczaniu chorób zakaźnych zwierząt:

- 1) nakazuje, w drodze decyzji administracyjnej, podjęcie działań określonych w ust. 4.1 pkt 3 programu;
- 2) podejmuje działania, o których mowa w ust. 4.1 pkt 2 lit. a–d oraz w ust. 4.1 pkt 4 programu.

**4.3.** Przy przemieszczaniu kur z zakażonego stada hodowlanego gatunku kura (*Gallus gallus*) do rzeźni stosuje się świadectwo zdrowia zgodne ze wzorem określonym w załączniku do programu.

W związku z tym, że rozporządzenie Komisji (WE) nr 2073/2005 z dnia 15 listopada 2005 r. w sprawie kryteriów mikrobiologicznych dotyczących środków spożywczych (Dz. Urz. UE L 338 z 22.12.2005, str. 1, z późn. zm.) wskazuje pałeczki *Salmonella* spp. jako kryterium bezpieczeństwa żywności w mięsie mielonym i surowych wyrobach z mięsa drobiowego, w drobiowym mięsie odkostnionym mechanicznie oraz w produktach z mięsa drobiowego hodowca jest obowiązany do wpisywania w łańcuchu żywnościowym dla drobiu wyników dodatnich wszystkich stwierdzonych serotypów *Salmonella*, w tym nieobjętych programem.

Przy przemieszczaniu do rzeźni drobiu, który nie był badany zgodnie z wymaganiami określonymi w rozporządzeniu nr 200/2010 oraz w programie, w przypadku przeprowadzenia badania przedubojowego na terenie gospodarstwa pochodzenia w pkt 4 świadectwa zdrowia należy zaznaczyć fakt pochodzenia drobiu ze stada o nieznanym statusie zdrowotnym pod względem *Salmonella*.

W przypadku gdy w badaniu laboratoryjnym próbek pobranych przez powiatowego lekarza weterynarii w stadzie hodowlanym gatunku kura (*Gallus gallus*) stwierdzono pałeczki *Salmonella*:

- 1) badanie przedubojowe kur z tego stada przeprowadza się zgodnie z sekcją I rozdział II część A ust. 1, część B ust. 1–3 oraz z sekcją IV rozdział V część A pkt 4 załącznika I do rozporządzenia nr 854/2004;
- 2) ubój kur z tego stada przeprowadza się w sposób określony w sekcji II rozdział III pkt 7 załącznika I do rozporządzenia nr 854/2004;
- 3) ocenę mięsa przeprowadza się i z mięsem pozyskany z kur z takiego stada postępuje się w sposób określony w sekcji II rozdział V załącznika I do rozporządzenia nr 854/2004;
- 4) wymagania, jakie powinno spełniać świeże mięso pozyskane z kur z takiego stada, są określone w części E pkt 1 i 3 załącznika II do rozporządzenia (WE) nr 2160/2003 Parlamentu Europejskiego i Rady z dnia 17 listopada 2003 r. w sprawie zwalczania salmonelli i innych określonych odzwierzęcych czynników chorobotwórczych przenoszonych przez żywność.

**4.4.** Przed ponownym umieszczeniem drobiu w obiekcie powiatowy lekarz weterynarii pobiera próbki w celu stwierdzenia skuteczności wykonanego oczyszczania i odkażania. Próbki do badań laboratoryjnych stanowią:

- 1) 4 wymazy powierzchniowe z podłoża, w szczególności z miejsc popękanych, zagłębień lub połączeń konstrukcyjnych – w laboratorium łączone w jedną próbkę zbiorczą oraz
- 2) 4 wymazy powierzchniowe z kątów narożnych badanego pomieszczenia pobrane od poziomu podłogi do wysokości 1 m – w laboratorium łączone w jedną próbkę zbiorczą, oraz
- 3) 3 wymazy powierzchniowe z urządzenia służącego do karmienia (każdy wymaz pobrany z 5 metrów taśmy lub rynienki paszowej lub z 6 wybranych losowo karmideł) w laboratorium łączone w jedną próbkę zbiorczą, oraz
- 4) 2 wymazy powierzchniowe z systemu wentylacyjnego (każdy wymaz może być użyty do 3 wlotów lub wylotów tego systemu) – w laboratorium łączone w jedną próbkę zbiorczą, oraz

- 5) 2 wymazy powierzchniowe z magazynu jaj (z powierzchni sortownic, stołów) lub z końcowych 5 metrów systemu przeznaczonego do zbierania zniesionych jaj (taśmy) – w laboratorium łączone w jedną próbkę zbiorczą.

W przypadku uzyskania dodatniego wyniku badania laboratoryjnego koszty pobrania kolejnych próbek w celu stwierdzenia skuteczności wykonanego oczyszczania i odkażania, koszty dojazdu do zakładu drobiu oraz do laboratorium, jak również badania laboratoryjnego próbek ponosi hodowca.

Ponowne umieszczenie drobiu w zakładzie drobiu może odbyć się tylko po uzyskaniu ujemnych wyników próbek pobranych przez powiatowego lekarza weterynarii.

**4.5.** W przypadku zakładów drobiu, w których znajdują się dwa lub więcej niż dwa stada drobiu, powiatowy lekarz weterynarii może zastosować środki, o których mowa w ust. 4.1 pkt 3 oraz ust. 4.2 programu, w stosunku do tych stad drobiu, jeżeli:

- 1) stada te są utrzymywane w kurnikach, których pomieszczenia nie są całkowicie odizolowane od pomieszczeń, w których znajduje się zakażony drób, lub
- 2) czynności związane z utrzymywaniem drobiu, w tym karmienie drobiu, nie odbywają się w sposób uniemożliwiający szerzenie się pałeczek *Salmonella*.

**4.6.** Powiatowy lekarz weterynarii powiadamia niezwłocznie właściwego ze względu na miejsce prowadzenia działalności państwowego powiatowego inspektora sanitarnego o uzyskaniu dodatniego wyniku badań laboratoryjnych próbek pobranych w stadzie hodowlanym gatunku kura (*Gallus gallus*) w kierunku serotypu *Salmonella* objętego programem, zgodnie z art. 51 ust. 5 pkt 2 ustawy z dnia 11 marca 2004 r. o ochronie zdrowia zwierząt oraz zwalczaniu chorób zakaźnych zwierząt.

**4.7.** Zasady stosowania środków zwalczających drobnoustroje, przeprowadzania szczepień oraz przyznawania odstępstw od obowiązku szczepień są określone w rozporządzeniu Komisji (WE) nr 1177/2006 z dnia 1 sierpnia 2006 r. w sprawie wykonania rozporządzenia (WE) nr 2160/2003 Parlamentu Europejskiego i Rady w odniesieniu do wymogów dotyczących stosowania szczególnych metod kontroli w ramach krajowych programów zwalczania salmonelli u drobiu (Dz. Urz. UE L 212 z 02.08.2006, str. 3). Nie stosuje się środków zwalczających drobnoustroje jako szczególnej metody zwalczania serotypów *Salmonella* objętych programem, z wyłączeniem przypadków określonych w art. 2 ust. 2 ww. rozporządzenia.

## 5. Podsumowanie środków przewidzianych programem

Okres trwania programu: lata 2014—2016

- Kontrola/zwalczanie
- Badania laboratoryjne
- Ubój drobiu z dodatnim wynikiem badań laboratoryjnych
- Zabicie drobiu z dodatnim wynikiem badań laboratoryjnych
- Obróbka produktów pochodzenia zwierzęcego
- Usuwanie produktów
- Monitorowanie lub nadzór

### 5.1. Władza centralna odpowiedzialna za nadzór i koordynację realizacji programu

Zgodnie z art. 57 ustawy z dnia 11 marca 2004 r. o ochronie zdrowia zwierząt oraz zwalczaniu chorób zakaźnych zwierząt Główny Lekarz Weterynarii jest odpowiedzialny za opracowanie programu, a następnie nadzoruje jego realizację oraz informuje Komisję Europejską o postępach w jego realizacji. Na poziomie województwa realizację programu nadzoruje wojewódzki lekarz weterynarii. Bezpośredni nadzór nad realizacją programu na poziomie powiatu sprawuje powiatowy lekarz weterynarii, który jest również odpowiedzialny za wykonywanie wszelkich czynności urzędowych w ramach programu.

### 5.2. Obszary geograficzne i administracyjne, na których program będzie realizowany

Program będzie realizowany na terytorium Rzeczypospolitej Polskiej. Podział administracyjny przedstawia rysunek 4.



Rysunek 4. Podział administracyjny Rzeczypospolitej Polskiej na województwa



### **5.3. Środki wdrożone w ramach programu**

#### **5.3.1. Środki i stosowne prawodawstwo w zakresie wpisu zakładów drobiu do rejestru**

Zgodnie z art. 11 ustawy z dnia 11 marca 2004 r. o ochronie zdrowia zwierząt oraz zwalczaniu chorób zakaźnych zwierząt powiatowy lekarz weterynarii prowadzi rejestr podmiotów prowadzących działalność nadzorowaną.

Wzór rejestru określają przepisy wydane na podstawie art. 11 ustawy z dnia 11 marca 2004 r. o ochronie zdrowia zwierząt oraz zwalczaniu chorób zakaźnych zwierząt.

#### **5.3.2. Środki i prawodawstwo w zakresie powiadamiania o chorobie**

Środki stosowane w zakresie powiadamiania o chorobie wynikają z art. 42 ust. 1–9 ustawy z dnia 11 marca 2004 r. o ochronie zdrowia zwierząt oraz zwalczaniu chorób zakaźnych zwierząt.

Zgodnie z art. 51 ustawy z dnia 11 marca 2004 r. o ochronie zdrowia zwierząt oraz zwalczaniu chorób zakaźnych zwierząt organy Inspekcji Weterynaryjnej prowadzą system zbierania, przechowywania, analizowania, przetwarzania i przekazywania danych o chorobach zakaźnych zwierząt, w tym o chorobach objętych programem zwalczania.

Powiatowy lekarz weterynarii przekazuje sąsiednim powiatowym lekarzom weterynarii oraz wojewódzkiemu lekarzowi weterynarii informację o powzięciu podejrzenia lub potwierdzeniu wystąpienia serotypu *Salmonella* objętego programem zwalczania po powzięciu tego podejrzenia lub po stwierdzeniu wystąpienia tego serotypu w stadzie hodowlanym gatunku kura (*Gallus gallus*). Wojewódzki lekarz weterynarii przekazuje informację, o której mowa powyżej, Głównemu Lekarzowi Weterynarii.

Dodatkowo powiatowy lekarz weterynarii powiadamia państwowego powiatowego inspektora sanitarnego właściwego dla miejsca prowadzenia działalności o wystąpieniu serotypu *Salmonella* objętego programem zwalczania w stadzie hodowlanym gatunku kura (*Gallus gallus*).

#### **5.3.3. Środki i prawodawstwo w przypadku uzyskania dodatniego wyniku badania laboratoryjnego**

W przypadku uzyskania dodatniego wyniku badania laboratoryjnego stosuje się środki i prawodawstwo, które zostały szczegółowo opisane w części B ust. 4 programu.

#### **5.3.4. Sposób przeprowadzania kontroli i środki podejmowane w przypadku uzyskania dodatniego wyniku badania laboratoryjnego**

Zakłady drobiu prowadzące hodowlę drobiu lub wylęg drobiu podlegają zatwierdzeniu przez powiatowego lekarza weterynarii, który przeprowadza kontrolę zgodnie z § 5 rozporządzenia Ministra Rolnictwa i Rozwoju Wsi z dnia 27 września 2013 r. w sprawie szczegółowych wymagań weterynaryjnych mających zastosowanie do drobiu i jaj wylęgowych.

W przypadku uzyskania dodatniego wyniku badań laboratoryjnych próbek pobranych z inicjatywy hodowcy w zakresie wykrycia serotypu *Salmonella* objętego programem w stadzie hodowlanym gatunku kura (*Gallus gallus*) stosuje się przepisy art. 42 ust. 1–5 ustawy z dnia 11 marca 2004 r. o ochronie zdrowia zwierząt oraz zwalczaniu chorób zakaźnych zwierząt. Powiatowy lekarz weterynarii, zgodnie z art. 44 ust. 1 ww. ustawy, podejmuje czynności w celu wykrycia lub wykluczenia choroby, w tym wydaje decyzję administracyjną, w której nakazuje m.in. izolację drobiu znajdującego się w zakładzie drobiu w poszczególnych kurnikach oraz zakazuje przemieszczania drobiu z zakładu drobiu i do zakładu drobiu, chyba że drób, na wniosek hodowcy, zostanie przemieszczony do rzeźni, oraz wywożenia jaj wylęgowych z zakładu drobiu.

### **5.3.5. Środki i prawodawstwo w zakresie kontroli choroby**

Środki w zakresie kontroli choroby zostały szczegółowo opisane w części A ust. 1.5 oraz w części B ust. 4 i 5 programu.

Prawodawstwo w zakresie kontroli choroby:

- 1) rozporządzenie Parlamentu Europejskiego i Rady nr 2160/2003 z dnia 17 listopada 2003 r. w sprawie zwalczania salmonelli i innych określonych odzwierzęcych czynników chorobotwórczych przenoszonych przez żywność;
- 2) ustawa z dnia 11 marca 2004 r. o ochronie zdrowia zwierząt oraz zwalczaniu chorób zakaźnych zwierząt;
- 3) rozporządzenie Komisji (WE) nr 1177/2006 z dnia 1 sierpnia 2006 r. w sprawie wykonania rozporządzenia (WE) nr 2160/2003 Parlamentu Europejskiego i Rady w odniesieniu do wymogów dotyczących stosowania szczególnych metod kontroli w ramach krajowych programów zwalczania salmonelli u drobiu;
- 4) rozporządzenie nr 200/2010.

### **5.3.6. Środki i prawodawstwo w zakresie odszkodowania dla właścicieli zwierząt poddanych ubojowi lub zabitych**

Odszkodowanie i zwrot faktycznie poniesionych wydatków związanych z wykonywaniem nakazów zawartych w decyzji powiatowego lekarza weterynarii w związku ze zwalczaniem choroby zakaźnej zwierząt jest przyznawane zgodnie z art. 49 i art. 57c ustawy z dnia 11 marca 2004 r. o ochronie zdrowia zwierząt oraz zwalczaniu chorób zakaźnych zwierząt.

Zgodnie z art. 49 ust. 5 ww. ustawy odszkodowanie nie przysługuje za jaja poddane obróbce cieplnej.

### **5.3.7. Środki obowiązujące w zakładach drobiu w zakresie bezpieczeństwa biologicznego**

Środki obowiązujące w zakładach drobiu w zakresie bezpieczeństwa biologicznego są określone w rozporządzeniu Ministra Rolnictwa i Rozwoju Wsi z dnia 27 września 2013 r. w sprawie szczegółowych wymagań weterynaryjnych mających zastosowanie do drobiu i jaj wylęgowych.

Zaleca się stosowanie w zakładach drobiu środków bioasekuracji. Są one określone w zasadach dobrej praktyki produkcyjnej (GMP) i dobrej praktyki higienicznej (GHP).

Dodatkowe informacje dotyczące kwestii bezpieczeństwa biologicznego są systematycznie umieszczane na stronie Głównego Inspektoratu Weterynarii w zakładce „Zdrowie i ochrona zwierząt”.

## **6. Ogólny opis kosztów i korzyści**

Główną korzyścią z realizacji programu będzie znaczna redukcja poziomu zakażeń stad pałeczkami *Salmonella*, co zwiększy konkurencyjność polskiego drobiu i jaj wylęgowych na rynku wspólnotowym, jak również na rynkach państw trzecich. Należy podkreślić, że salmonelloza jest najczęściej notowaną chorobą odzwierzęcą. Kontynuacja realizacji programu zwalczania *Salmonella* w stadach hodowlanych pozwoli w dłuższej perspektywie na osiągnięcie celu unijnego i ograniczenie występowania serotypów *Salmonella* objętych programem w stadach hodowlanych do 1% lub poniżej oraz spowoduje znaczącą redukcję zakażenia pionowego i przenoszenia pałeczek *Salmonella* na niższe szczeble piramidy hodowlanej drobiu, tj. na stada kur niosek lub brojlerów. Tym samym zakup piskląt ze stad hodowlanych objętych programem oraz stosowanie zasad bioasekuracji i dobrej praktyki higienicznej w zakładach drobiu utrzymujących nioski i brojlerzy pozwoli na znaczne obniżenie zakażenia w tych populacjach drobiu, a w konsekwencji zmniejszy się liczba zachorowań u ludzi, dzięki czemu poważnie zredukowane zostaną koszty leczenia wydatkowane na ten cel. Dodatkowo również zmniejszone zostaną nakłady ze środków budżetu państwa przeznaczone na realizację programów zwalczania *Salmonella* w stadach kur niosek oraz brojlerów kurzych.

Szacowane ogólne koszty realizacji programu w 2014 r. wyniosły 9 040 472,93 zł. Z ogólnej sumy szacowanych kosztów programu strona polska będzie występowała z wnioskiem o współfinansowanie w wysokości 2 170 373,00 euro.

Szacunkowe koszty realizacji programu w roku 2014 wyrażone w zł zostały przeliczone na euro według prognozowanego kursu euro zawartego w wytycznych Ministra Finansów z dnia 5 listopada 2013 r. dotyczących stosowania jednolitych wskaźników makroekonomicznych będących podstawą oszacowania skutków finansowych projektowanych ustaw.

Szacowane ogólne koszty realizacji programu w 2015 r. wyniosą 7 864 437,73 zł. Z ogólnej sumy szacowanych kosztów programu strona polska będzie występowała z wnioskiem o współfinansowanie w odniesieniu do kosztów programu w wysokości 1 905 203,70 euro.

Szacowane ogólne koszty realizacji programu w 2016 r. wyniosą 6 805 451,05 zł. Z ogólnej sumy szacowanych kosztów programu strona polska będzie występowała z wnioskiem o współfinansowanie w odniesieniu do kosztów programu w wysokości 1 744 881,96 euro.

Szacunkowe koszty realizacji programu w latach 2015—2016 wyrażone w zł zostały przeliczone na euro według prognozowanego kursu euro zawartego w wytycznych Ministra Finansów z dnia 2 października 2014 r. dotyczących stosowania jednolitych wskaźników makroekonomicznych będących podstawą oszacowania skutków finansowych projektowanych ustaw.

Są to szacunkowe koszty, które zostaną dostosowane do wielkości wydatków przewidzianych na zwalczanie chorób zakaźnych zwierząt w ustawach budżetowych na rok 2015 oraz 2016 w ramach limitu wydatków właściwej części budżetowej.

## 7. Dane dotyczące rozwoju epidemiologicznego w ciągu ostatnich pięciu lat

## 7.1. Rozwój salmonellozy odzwierzczej

## 7.1.1. Dane dotyczące rozwoju salmonellozy odzwierzczej

Rok: 2008—2013

Region	Rodzaj stad <sup>a)</sup>	Łączna liczba stad <sup>b)</sup>	Łączna liczba sztuk drobiu	Łączna liczba stad objętych programem	Łączna liczba sztuk drobiu objętych programem	Liczba zbitych stad <sup>c)</sup>	Serotyp <sup>d)</sup>	Liczba stad <sup>e)</sup> z dodatkimi wynikiem <sup>d)</sup>	Liczba stad zlikwidowanych <sup>d)</sup>	Łączna liczba sztuk drobiu poddanych ubojowi lub zabitych <sup>d)</sup>	Kg/sztuki (jaja zniszczone)	Ilość zniszczonych jaj <sup>d)</sup>	Kg/sztuki (jaja skierowane do przetworzenia)	Ilość jaj skierowanych do przetworzenia <sup>d)</sup>
Rzeczpospolita Polska – 2013	Hodowlane (dorosłe oraz w okresie odchowu)	2 253	23 467 521	2 253	23 467 521	2 253	S. Enteritidis, S. Typhimurium, S. Infantis, S. Virchow, S. Hadar	30	30	203 590	sztuki	203 590	sztuki	1 524 565
Rzeczpospolita Polska – 2012	Hodowlane (dorosłe oraz w okresie odchowu)	2 119	20 989 821	2 109	20 852 101	2 105	S. Enteritidis, S. Typhimurium, S. Infantis, S. Virchow, S. Hadar	31	28	220 629	sztuki	1 230 096	sztuki	412 618
Rzeczpospolita Polska – 2011	Hodowlane (dorosłe oraz w okresie odchowu)	1 984	19 064 120	1 978	19 012 760	1 970	S. Enteritidis, S. Typhimurium, S. Infantis, S. Virchow, S. Hadar	27	26	190 440	sztuki	1 010 079	sztuki	532 416
Rzeczpospolita Polska – 2010	Hodowlane (dorosłe oraz w okresie odchowu)	1 861	18 077 796	1 861	18 077 796	1 854	S. Enteritidis, S. Typhimurium, S. Infantis, S. Virchow, S. Hadar	43	32	178 307	sztuki	424 659	sztuki	313 530
Rzeczpospolita Polska – 2009	Hodowlane (dorosłe oraz w okresie odchowu)	1 515	14 721 131	1 515	14 721 131	1 508	S. Enteritidis, S. Typhimurium, S. Infantis, S. Virchow, S. Hadar	36	37	266 161	sztuki	1 452 572	sztuki	413 876

Rzecz- pospolita Polska – 2008	Hodowlane (doroste oraz w okresie odchowu)	1 223	11 225 036	1 223	11 225 036	1 200	S. Enteritidis, S. Typhi- muri- m, S. Infantis, S. Virchow, S. Hadar	63	64	398 897	sztuki	2 167 469	sztuki	290 444
---	--	-------	------------	-------	------------	-------	---	----	----	---------	--------	-----------	--------	---------

**Objaśnienia:**

- a) Stada hodowlane (chów, stada dorosłe).  
 b) Łączna liczba stad w regionie, włączając stada kwalifikujące się i niekwalifikujące się do programu.  
 c) Liczba stad zbadanych na obecność serotypu *Salmonella* objętego programem. W tej kolumnie nie należy stada liczyć więcej niż jeden raz, nawet jeżeli przebadano je więcej niż jeden raz.  
 d) W przypadku salmonellozy odzwierzęcej należy wskazać serotypy objęte programem (np. *Salmonella* Enteritidis, *Salmonella* Typhimurium itp.).  
 e) Jeżeli zbadano stado więcej niż jeden raz, próba dodatnia powinna być brana pod uwagę tylko raz.

\* Również drób w okresie odchowu.

**7.2. Dane rozwarstwione dotyczące badań w ramach nadzoru i badań laboratoryjnych**  
**7.2.1. Dane rozwarstwione dotyczące badań w ramach nadzoru i badań laboratoryjnych**

Rok: 2013

Region	Rodzaj badania	Opis badania	Liczba zbadanych próbek	Liczba próbek z wynikiem dodatnim
Rzeczpospolita Polska	Badanie serologiczne	Określenie serotypu	84	30
Rzeczpospolita Polska	Badanie bakteriologiczne	Wykrycie stada zakażonego	4 624	30

Rok: 2012

Region	Rodzaj badania	Opis badania	Liczba zbadanych próbek	Liczba próbek z wynikiem dodatnim
Rzeczpospolita Polska	Badanie serologiczne	Określenie serotypu	67	31
Rzeczpospolita Polska	Badanie bakteriologiczne	Wykrycie stada zakażonego	2 668	31

Rok: 2011

Region	Rodzaj badania	Opis badania	Liczba zbadanych próbek	Liczba próbek z wynikiem dodatnim
Rzeczpospolita Polska	Badanie serologiczne	Określenie serotypu	55	27
Rzeczpospolita Polska	Badanie bakteriologiczne	Wykrycie stada zakażonego	2 507	27

Rok: 2010

Region	Rodzaj badania	Opis badania	Liczba zbadanych próbek	Liczba próbek z wynikiem dodatnim
Rzeczpospolita Polska	Badanie serologiczne	Określenie serotypu	104	43
Rzeczpospolita Polska	Badanie bakteriologiczne	Wykrycie stada zakażonego	1 947	43



Rok: 2009

Region	Rodzaj badania	Opis badania	Liczba zbadanych próbek	Liczba próbek z wynikiem dodatnim
Rzeczpospolita Polska	Badanie serologiczne	Określenie serotypu	268	36
Rzeczpospolita Polska	Badanie bakteriologiczne	Wykrycie stada zakażonego	2 097	36

Rok: 2008

Region	Rodzaj badania	Opis badania	Liczba zbadanych próbek	Liczba próbek z wynikiem dodatnim
Rzeczpospolita Polska	Badanie serologiczne	Określenie serotypu	148	63
Rzeczpospolita Polska	Badanie bakteriologiczne	Wykrycie stada zakażonego	1 608	63

### 7.3. Dane dotyczące zakażenia

Rok: 2013

Region	Liczba zakażonych stad	Liczba zakażonych zwierząt*
Rzeczpospolita Polska	30	203 590

\* Liczba zwierząt poddanych ubojowi lub zabitych w ramach programu.

Rok: 2012

Region	Liczba zakażonych stad	Liczba zakażonych zwierząt*
Rzeczpospolita Polska	31	220 629

\* Liczba zwierząt poddanych ubojowi lub zabitych w ramach programu.

Rok: 2011

Region	Liczba zakażonych stad	Liczba zakażonych zwierząt*
Rzeczpospolita Polska	27	190 440

\* Liczba zwierząt poddanych ubojowi lub zabitych w ramach programu.

Rok: 2010

Region	Liczba zakażonych stad	Liczba zakażonych zwierząt*
Rzeczpospolita Polska	43	178 307

\* Liczba zwierząt poddanych ubojowi lub zabitych w ramach programu.

Rok: 2009

Region	Liczba zakażonych stad	Liczba zakażonych zwierząt*
Rzeczpospolita Polska	36	266 161

\* Liczba zwierząt poddanych ubojowi lub zabitych w ramach programu.

Rok: 2008

Region	Liczba zakażonych stad	Liczba zakażonych zwierząt*
Rzeczpospolita Polska	63	398 897

\* Liczba zwierząt poddanych ubojowi lub zabitych w ramach programu.

## 8. Założenia programu

### 8.1. Założenia związane z badaniami laboratoryjnymi

#### 8.1.1. Założenia w zakresie badań laboratoryjnych

Rok: 2014–2016

Region <sup>a)</sup>	Rodzaj badania <sup>b)</sup>	Populacja <sup>c)</sup>	Rodzaj próbek <sup>d)</sup>	Cel <sup>e)</sup>	Liczba planowanych badań		
					2014	2015	2016
Rzeczpospolita Polska	badanie bakteriologiczne w ramach urzędowego pobierania próbek	gatunek kura <i>Gallus gallus</i> – stada hodowlane (wszystkie stada)	kał/okładziny na obuwie/kurzu	wykrycie stada zakażonego	2 671	4 633	4 633
Rzeczpospolita Polska	badanie serologiczne w ramach urzędowego pobierania próbek	gatunek kura <i>Gallus gallus</i> – stada hodowlane (wszystkie stada)	izolaty <i>Salmonella</i> z kału/okładzin na obuwie/kurzu	określenie serotypu	71	86	86
Rzeczpospolita Polska	badanie w kierunku stwierdzenia skuteczności przeprowadzonego odkażania	gatunek kura <i>Gallus gallus</i> – stada hodowlane (wszystkie stada)	wymazy czystościowe	potwierdzenie skuteczności przeprowadzonego odkażania	125	105	90

#### Objaśnienia:

- a) Region określony w programie danego państwa członkowskiego.
- b) Opis badania.
- c) Wyszczególnienie gatunków i kategorii zwierząt objętych programem – w razie potrzeby.
- d) Opis próbki (np. odchody).
- e) Opis celu (np. nadzór, monitorowanie, kontrola szczepień).

## 8.1.2. Założenia w zakresie badania laboratoryjnego stad

Rok: 2014–2016

Region	Rodzaj stada	Łączna liczba stad	Łączna liczba sztuk drobiu	Łączna liczba stad objętych programem	Łączna liczba sztuk objętych programem	Przewidywana liczba stad do zbadania	Serotyp	Przewidywana liczba stad z dodatnim wynikiem badania	Przewidywana liczba stad do likwidacji	Łączna przewidywana liczba sztuk poddanych ubojowi lub zabitych	Przewidywana ilość jaj do zniszczenia (liczba w sztukach lub masa w tonach)	Przewidywana ilość jaj skierowana do przetworzenia (liczba w sztukach lub masa w tonach)
Rzeczpospolita Polska – 2014	Stada hodowlane (dorośle oraz w okresie odchowu)	2 120	21 000 000	2 120	21 000 000	2 120	S. Enteritidis, S. Typhimurium, S. Infantis, S. Virchow, S. Hadar	25	25	204 250	1 140 750	380 250
Rzeczpospolita Polska – 2015	Stada hodowlane (dorośle oraz w okresie odchowu)	2 212	23 190 361	2 212	23 190 361	2 212	S. Enteritidis, S. Typhimurium, S. Infantis, S. Virchow, S. Hadar	21	21	142 506	1 048 089	683 970
Rzeczpospolita Polska – 2016	Stada hodowlane (dorośle oraz w okresie odchowu)	2 212	23 190 361	2 212	23 190 361	2 212	S. Enteritidis, S. Typhimurium, S. Infantis, S. Virchow, S. Hadar	18	18	122 148	898 362	586 260

## 9. Szczegółowa analiza kosztów programu

Rok: 2014<sup>1)</sup>

Przeznaczenie kosztów	Wyszczególnienie	Szacunkowa liczba badań laboratoryjnych	Szacunkowy koszt jednostkowy (w złotych)	Koszt jednostkowy (w euro)	Suma ogółem (w złotych)	Suma ogółem (w euro)	Finansowanie unijne
<b>1. Badania laboratoryjne</b>							
Koszt badań laboratoryjnych	Badanie bakteriologiczne w ramach pobierania próbek przez powiatowego lekarza weterynarii	2 671	28,00	7,00	74 788,00	18 697,00	tak
Koszt badań laboratoryjnych	Badanie w kierunku stwierdzenia skuteczności przeprowadzonego odkażania	125	20,00	5,00	2 500,00	625,00	tak
Koszt badań laboratoryjnych	Badanie w kierunku określenia serotypu odpowiednich izolatów	71	60,00	15,00	4 260,00	1 065,00	tak
<b>2. Szczepienia</b>							
Szczepienia	Program nie przewiduje						
<b>3. Koszty zniszczenia lub unieszkodliwienia</b>							
Koszty zniszczenia lub unieszkodliwienia	Odszkodowania za drób	204 250	37,35	9,34	7 628 737,50	1 907 695,00	tak
Koszty zniszczenia lub unieszkodliwienia	Odszkodowania za zniszczone jaja wylęgowe	1 140 750	0,84	0,21	958 230,00	239 557,50	tak

<b>4. Oczyszczanie i odkażanie</b>						
Oczyszczanie i odkażanie	Odkazanie jest rutynową czynnością wykonywaną zawsze przed zasiedleniem obiektu, w związku z tym jego koszty są ponoszone przez hodowcę					
<b>5. Wynagrodzenia (osoby zatrudnione wyłącznie do realizacji programu)</b>						
Wynagrodzenia	Koszt wyceny przez rzeczników 1 stada i jaj wylęgowych z tego stada (godz.)	100	31,02	7,76	3 102,00	776,00 nie
<b>6. Towary konsumpcyjne i specjalny sprzęt</b>						
Towary konsumpcyjne i specjalny sprzęt	Nie dotyczy					
<b>7. Inne koszty</b>						
Inne koszty	Badanie bakteriologiczne w ramach pobierania próbek przez powiatowego lekarza weterynarii, koszty krajowe wynikające z przekroczenia ryczałtu wynoszącego 7 euro	2 671	6,85	1,71	18 296,35	4 567,41 nie
Inne koszty	Badanie w kierunku stwierdzenia skuteczności przeprowadzonego odkażania, koszty krajowe wynikające z przekroczenia ryczałtu wynoszącego 5 euro	125	10,00	2,50	1 250,00	312,50 nie
Inne koszty	Badanie w kierunku określenia serotypu odpowiednich izolatów, koszty krajowe wynikające z przekroczenia ryczałtu wynoszącego 15 euro	71	85,96	21,49	6 103,16	1 525,79 nie
Inne koszty	Badania laboratoryjne inne niż wymienione w pkt 1 (np. badania paszy i wody)	75	25,52	6,38	1 914,00	478,50 nie

Inne koszty	Odszkodowania za pasze (tony)	13	1 402,15	350,54	18 227,95	4 557,02	nie
Inne koszty	Odszkodowania za sprzęt, który nie może zostać poddany odkażeniu (szt.)	247	125,91	31,48	31 099,77	7 775,56	nie
Inne koszty	Koszt transportu (do rzeźni/zakładu przetwórczego ubocznych produktów pochodzenia zwierzęcego) – załadunek jednego stada (szt.)	5	4 003,30	1 000,83	20 016,50	5 004,15	nie
Inne koszty	Koszt transportu (do rzeźni/zakładu przetwórczego ubocznych produktów pochodzenia zwierzęcego) – transport jednego stada (km)	400	2,10	0,53	840,00	212,00	nie
Inne koszty	Zabicie drobiu (szt.)	40 850	4,00	1,00	163 400,00	40 850,00	nie
Inne koszty	Unieszkodliwienie drobiu (kg)	163 400	0,51	0,13	83 334,00	21 242,00	nie
Inne koszty	Unieszkodliwienie odpadów laboratoryjnych (kg)	4 905	2,74	0,69	13 439,70	3 384,45	nie
<b>8. Koszt pobierania próbek</b>							
Koszt pobierania próbek	Koszt pobierania próbek	5 467	2,00	0,50	10 934,00	2 733,50	tak
<b>OGÓŁEM</b>						<b>9 040 472,93</b>	<b>2 261 058,38</b>
<b>OGÓŁEM (koszty kwalifikowalne)</b>						<b>8 679 449,50</b>	<b>2 170 373,00</b>

<sup>1)</sup> Analiza obejmuje szacunki kosztów ponoszonych w ramach programu. Wszystkie wartości są podane bez VAT. Koszt programu obliczono według kursu euro 4,00 zł zgodnie z wytycznymi Ministra Finansów z dnia 5 listopada 2013 r. dotyczącymi stosowania jednolitych wskaźników makroekonomicznych będących podstawą oszacowania skutków finansowych projektowanych ustaw. Są to szacunkowe koszty, które zostaną dostosowane do wielkości wydatków przewidzianych na zwalczanie chorób zakaźnych zwierząt w ustawie budżetowej na rok 2014 w ramach limitu wydatków właściwej części budżetowej.



Rok: 2015<sup>2)</sup>

Przeznaczenie kosztów	Wyszczególnienie	Szacunkowa liczba jednostek	Szacunkowy koszt jednostkowy (w złotych)	Koszt jednostkowy (w euro)	Suma ogółem (w złotych)	Suma ogółem (w euro)	Finansowanie unijne
<b>1. Badania laboratoryjne</b>							
Koszt badań laboratoryjnych	Badanie bakteriologiczne w ramach pobierania próbek przez powiatowego lekarza weterynarii	4 633	72,40	18,19	335 429,20	84 274,27	tak
Koszt badań laboratoryjnych	Badanie w kierunku stwierdzenia skuteczności przeprowadzonego odkażania	105	66,55	16,72	6 987,75	1 755,60	tak
Koszt badań laboratoryjnych	Badanie w kierunku określenia serotypu odpowiednich izolatów	86	152,75	38,38	13 136,50	3 300,68	tak
<b>2. Szczepienia</b>							
Szczepienia	Program nie przewiduje						
<b>3. Koszty zniszczenia lub unieszkodliwienia</b>							
Koszty zniszczenia lub unieszkodliwienia	Odszkodowania za drób	142 506	44,18	11,10	6 295 915,08	1 581 816,60	tak
Koszty zniszczenia lub unieszkodliwienia	Odszkodowania za zniszczone jaja wylęgowe	1 048 089	0,85	0,21	890 875,65	220 098,69	tak

<b>4. Oczyszczanie i odkażanie</b>						
Oczyszczanie i odkażanie	Odkazanie jest rutynową czynnością wykonywaną zawsze przed zasiedleniem obiektu, w związku z tym jego koszty są ponoszone przez hodowcę					
<b>5. Wynagrodzenia (osoby zatrudnione wyłącznie do realizacji programu)</b>						
Wynagrodzenia	Koszt wyceny przez rzeczoznawców 1 stada i jaj wyługowych z tego stada (godz.)	84	31,96	8,03	2 684,64	674,52 nie
<b>6. Towary konsumpcyjne i specjalny sprzęt</b>						
Towary konsumpcyjne i specjalny sprzęt	Nie dotyczy					
<b>7. Inne koszty</b>						
Inne koszty	Badania laboratoryjne inne niż wymienione w pkt 1 (np. badania paszy i wody)	63	25,96	6,52	1 635,48	410,76 nie
Inne koszty	Odszkodowania za pasze (tony)	18	1 170,00	293,97	21 060,00	5 291,46 nie
Inne koszty	Odszkodowania za sprzęt, który nie może zostać poddany odkażeniu (szt.)	277	379,57	95,37	105 140,89	26 417,49 nie
Inne koszty	Koszt transportu (do rzeźni/zakładu przetwórczego ubocznych produktów pochodzenia zwierzęcego) – załadunek jednego stada (szt.)	21	2 442,96	613,81	51 302,16	12 890,01 nie
Inne koszty	Koszt transportu (do rzeźni/zakładu przetwórczego ubocznych produktów pochodzenia zwierzęcego) – transport jednego stada (km)	1 050	3,95	0,99	4 147,50	1 039,50 nie
Inne koszty	Zabicie drobiu (szt.)	13 572	3,95	0,99	53 609,40	13 436,28 nie

Inne koszty	Unieszkodliwienie drobiu (kg)	27 144	0,40	0,10	10 857,60	2 714,40	nie
Inne koszty	Unieszkodliwienie odpadów laboratoryjnych (kg)	6 442	2,50	0,63	16 105,00	4 058,46	nie
<b>8. Koszt pobierania próbek</b>							
Koszt pobierania próbek	Koszt pobierania próbek (stada, w których pobrano próbki)	2 338	23,76	5,97	55 550,88	13 957,86	tak
<b>OGÓŁEM</b>					<b>7 864 437,73</b>	<b>1 972 136,58</b>	
<b>OGÓŁEM (koszty kwalifikowalne)</b>					<b>7 597 895,06</b>	<b>1 905 203,70</b>	

<sup>2)</sup> Analiza obejmuje szacunki kosztów ponoszonych w ramach programu. Wszystkie wartości są podane bez VAT. Koszt programu obliczono według kursu euro 3,98 zł zgodnie z wytycznymi Ministra Finansów z dnia 2 października 2014 r. dotyczącymi stosowania jednolitych wskaźników makroekonomicznych będących podstawą oszacowania skutków finansowych projektowanych ustaw. Są to szacunkowe koszty, które zostaną dostosowane do wielkości wydatków przewidzianych na zwalczanie chorób zakaźnych zwierząt w ustawie budżetowej na rok 2015 w ramach limitu wydatków właściwej części budżetowej.

Rok: 2016<sup>3)</sup>

Przeznaczenie kosztów	Wyszczególnienie	Szacunkowa liczba jednostek	Szacunkowy koszt jednostkowy (w złotych)	Koszt jednostkowy (w euro)	Suma ogółem (w złotych)	Suma ogółem (w euro)	Finansowanie unijne
<b>1. Badania laboratoryjne</b>							
Koszt badań laboratoryjnych	Badanie bakteriologiczne w ramach pobierania próbek przez powiatowego lekarza weterynarii	4 633	68,39	18,19	316 850,87	84 274,27	tak

Koszt badań laboratoryjnych	Badanie w kierunku stwierdzenia skuteczności przeprowadzonego odkażania	90	62,87	16,72	5 658,30	1 504,80	tak
Koszt badań laboratoryjnych	Badanie w kierunku określenia serotypu odpowiednich izolatów	86	144,31	38,38	12 410,66	3 300,68	tak
<b>2. Szczepienia</b>							
Szczepienia	Program nie przewiduje						
<b>3. Koszty zniszczenia lub unieszkodliwienia</b>							
Koszty zniszczenia lub unieszkodliwienia	Odszkodowania za drób	122 148	44,18	11,75	5 396 498,64	1 435 239,00	tak
Koszty zniszczenia lub unieszkodliwienia	Odszkodowania za zniszczone jaja wylęgowe	898 362	0,85	0,23	763 607,70	206 623,26	tak
<b>4. Oczyszczenie i odkażanie</b>							
Oczyszczanie i odkażanie	Odkazanie jest rutynową czynnością wykonywaną zawsze przed zasiedleniem obiektu, w związku z tym jego koszty są ponoszone przez hodowcę						
<b>5. Wynagrodzenia (osoby zatrudnione wyłącznie do realizacji programu)</b>							
Wynagrodzenia	Koszt wyceny przez rzeczoznawców 1 stada i jaj wylęgowych z tego stada (godz.)	72	31,96	8,50	2 301,12	612,00	nie
<b>6. Towary konsumpcyjne i specjalny sprzęt</b>							
Towary konsumpcyjne i specjalny sprzęt	Nie dotyczy						

<b>7. Inne koszty</b>									
Inne koszty	Badania laboratoryjne inne niż wymienione w pkt 1 (np. badania paszy i wody)	54	25,96	6,90	1 401,84	372,60	nie		
Inne koszty	Odszkodowania za pasze (tony)	18	1 170,00	311,17	21 060,00	5 601,06	nie		
Inne koszty	Odszkodowania za sprzęt, który nie może zostać poddany odkażeniu (szt.)	277	379,57	100,95	105 140,89	27 963,15	nie		
Inne koszty	Koszt transportu (do rzeźni/zakładu przetwórczego ubocznych produktów pochodzenia zwierzęcego) – załadunek jednego stada (szt.)	18	2 442,96	649,72	43 973,28	11 694,96	nie		
Inne koszty	Koszt transportu (do rzeźni/zakładu przetwórczego ubocznych produktów pochodzenia zwierzęcego) – transport jednego stada (km)	900	3,95	1,05	3 555,00	945,00	nie		
Inne koszty	Zabicie drobiu (szt.)	13 572	3,95	1,05	53 609,40	14 250,60	nie		
Inne koszty	Unieszkodliwienie drobiu (kg)	27 144	0,40	0,11	10 857,60	2 985,84	nie		
Inne koszty	Unieszkodliwienie odpadów laboratoryjnych (kg)	6 442	2,50	0,66	16 105,00	4 251,72	nie		
<b>8. Koszt pobierania próbek</b>									
Koszt pobierania próbek	Koszt pobierania próbek (stada, w których pobrano próbki)	2 335	22,45	5,97	52 420,75	13 939,95	tak		
<b>OGÓŁEM</b>					<b>6 805 451,05</b>	<b>1 813 558,89</b>			
<b>OGÓŁEM (koszty kwalifikowalne)</b>					<b>6 547 446,92</b>	<b>1 744 881,96</b>			

<sup>3)</sup> Analiza obejmuje szacunki kosztów ponoszonych w ramach programu. Wszystkie wartości są podane bez VAT. Koszt programu obliczono według kursu euro 3,76 zł zgodnie z wytycznymi Ministra Finansów z dnia 2 października 2014 r. dotyczącymi stosowania jednolitych wskaźników makroekonomicznych będących podstawą oszacowania skutków finansowych projektowanych ustaw. Są to szacunkowe koszty, które zostaną dostosowane do wielkości wydatków przewidzianych na zwalczanie chorób zakaźnych zwierząt w ustawie budżetowej na rok 2016 w ramach limitu wydatków właściwej części budżetowej.

Załącznik do „Krajowego programu zwalczania niektórych serotypów *Salmonella* w stadach hodowlanych gatunku kura (*Gallus gallus*)” na lata 2014–2016

## WZÓR

ŚWIADECTWO ZDROWIA  
dla drobiu przewożonego z gospodarstwa do rzeźni

Właściwy organ: .....

1. Identyfikacja drobiu

Gatunek: .....

Liczba sztuk drobiu: .....

2. Pochodzenie drobiu

Adres gospodarstwa pochodzenia: .....

Weterynaryjny numer identyfikacyjny lub numer gospodarstwa:

.....

Oznaczenie stada: .....

3. Przeznaczenie drobiu

Drób będzie przewożony do następującej rzeźni: .....

następującym środkiem transportu: .....

4. Inne istotne informacje

.....

5. Ja, niżej podpisany zaświadczam, że:

– w stadzie wykryto serotyp *Salmonella* objęty programem zwalczania niektórych serotypów *Salmonella* (podać nazwę serotypu) .....

– przedmiotowy drób został przeze mnie zbadany w dniu dzisiejszym i nie stwierdziłem objawów klinicznych choroby zakaźnej oraz drób jest zdolny do transportu.

Sporządzono w ..... w dniu .....

(miejsce)

(data)

.....  
(pieczętka i podpis urzędowego lekarza weterynarii)