



DZIENNIK USTAW

RZECZYPOSPOLITEJ POLSKIEJ

Warszawa, dnia 17 maja 2017 r.

Poz. 969

ROZPORZĄDZENIE MINISTRA ROZWOJU I FINANSÓW¹⁾

z dnia 13 kwietnia 2017 r.

w sprawie prawnej kontroli metrologicznej przyrządów pomiarowych^{2), 3)}

Na podstawie art. 9 pkt 1–5 ustawy z dnia 11 maja 2001 r. – Prawo o miarach (Dz. U. z 2016 r. poz. 884 i 1948) zarządza się, co następuje:

Rozdział 1

Przepisy ogólne

§ 1. Rozporządzenie określa:

- 1) tryb zgłaszania przyrządów pomiarowych do prawnej kontroli metrologicznej;
- 2) szczegółowy sposób przeprowadzania prawnej kontroli metrologicznej przyrządów pomiarowych;
- 3) dowody legalizacji wydawane dla określonych rodzajów przyrządów pomiarowych;
- 4) okresy ważności legalizacji określonych rodzajów przyrządów pomiarowych oraz terminy, w których przyrządy pomiarowe wprowadzone do obrotu lub użytkowania po dokonaniu oceny zgodności powinny być zgłaszane do legalizacji ponownej;
- 5) wzory decyzji zatwierdzenia typu i świadectw legalizacji;
- 6) wzory znaków zatwierdzenia typu, cech legalizacji i cech zabezpieczających.

§ 2. Ilekroć w rozporządzeniu jest mowa o:

- 1) ocenie zgodności – należy przez to rozumieć ocenę zgodności w rozumieniu art. 2 pkt 12 rozporządzenia Parlamentu Europejskiego i Rady (WE) nr 765/2008 z dnia 9 lipca 2008 r. ustanawiającego wymagania w zakresie akredytacji i nadzoru rynku odnoszące się do warunków wprowadzania produktów do obrotu i uchylającego rozporządzenie (EWG) nr 339/93 (Dz. Urz. UE L 218 z 13.08.2008, str. 30);

¹⁾ Minister Rozwoju i Finansów kieruje działem administracji rządowej – gospodarka, na podstawie § 1 ust. 2 pkt 3 rozporządzenia Prezesa Rady Ministrów z dnia 30 września 2016 r. w sprawie szczegółowego zakresu działania Ministra Rozwoju i Finansów (Dz. U. poz. 1595).

²⁾ Niniejsze rozporządzenie zostało notyfikowane Komisji Europejskiej w dniu 17 listopada 2016 r., pod numerem 2016/600/PL, zgodnie z § 4 rozporządzenia Rady Ministrów z dnia 23 grudnia 2002 r. w sprawie sposobu funkcjonowania krajowego systemu notyfikacji norm i aktów prawnych (Dz. U. poz. 2039 oraz z 2004 r. poz. 597), które wdraża dyrektywę (UE) 2015/1535 Parlamentu Europejskiego i Rady z dnia 9 września 2015 r. ustanawiającą procedurę udzielania informacji w dziedzinie przepisów technicznych oraz zasad dotyczących usług społeczeństwa informacyjnego (ujednolicenie) (Dz. Urz. UE L 241 z 17.09.2015, str. 1).

³⁾ Niniejsze rozporządzenie w zakresie swojej regulacji wdraża dyrektywę Parlamentu Europejskiego i Rady 2009/34/WE z dnia 23 kwietnia 2009 r. w sprawie wspólnych przepisów dotyczących przyrządów pomiarowych oraz metod kontroli metrologicznej (przekształcenie) (Dz. Urz. UE L 106 z 28.04.2009, str. 7) oraz dyrektywę Parlamentu Europejskiego i Rady 2011/17/UE z dnia 9 marca 2011 r. w sprawie uchylecia dyrektyw Rady 71/317/EWG, 71/347/EWG, 71/349/EWG, 74/148/EWG, 75/33/EWG, 76/765/EWG, 76/766/EWG i 86/217/EWG w odniesieniu do metrologii (Dz. Urz. UE L 71 z 18.03.2011, str. 1).

- 2) odrębnych dyrektywach Unii Europejskiej – należy przez to rozumieć dyrektywy Unii Europejskiej określające wymagania, które muszą spełniać przyrządy pomiarowe w związku z ich wprowadzaniem do obrotu lub oddawaniem do użytku, z wyłączeniem dyrektywy Parlamentu Europejskiego i Rady 2014/31/UE z dnia 26 lutego 2014 r. w sprawie harmonizacji ustawodawstw państw członkowskich odnoszących się do udostępniania na rynku wag nieautomatycznych (Dz. Urz. UE L 96 z 29.03.2014, str. 107) i dyrektywy Parlamentu Europejskiego i Rady 2014/32/UE z dnia 26 lutego 2014 r. w sprawie harmonizacji ustawodawstw państw członkowskich odnoszących się do udostępniania na rynku przyrządów pomiarowych (Dz. Urz. UE L 96 z 29.03.2014, str. 149, z późn. zm.⁴⁾);
- 3) podmiocie upoważnionym – należy przez to rozumieć podmiot, o którym mowa w art. 16a ust. 1 ustawy z dnia 11 maja 2001 r. – Prawo o miarach, zwanej dalej „ustawą”;
- 4) Prezesie – należy przez to rozumieć Prezesa Głównego Urzędu Miar.

§ 3. 1. Wniosek o przeprowadzenie prawnej kontroli metrologicznej w sprawach określonych w rozporządzeniu i dokumenty dołączane do wniosku sporządza się w języku polskim.

2. W przypadku gdy wniosek i dokumenty, o których mowa w ust. 1, są sporządzone w języku innym niż język polski, do wniosku dołącza się ich tłumaczenie na język polski, sporządzone przez tłumacza przysięgłego.

Rozdział 2

Zatwierdzenie typu przyrządu pomiarowego

§ 4. Wniosek o zatwierdzenie typu przyrządu pomiarowego zawiera:

- 1) imię i nazwisko lub nazwę wnioskodawcy i jego adres oraz w przypadku gdy wnioskodawca jest przedsiębiorcą – jego numer identyfikacji podatkowej i numer we właściwym rejestrze przedsiębiorców, o ile posiada takie numery;
- 2) adres do korespondencji, jeżeli jest inny niż adres, o którym mowa w pkt 1;
- 3) imię i nazwisko lub nazwę producenta przyrządu pomiarowego i jego adres, jeżeli wniosek jest składany przez upoważnionego przedstawiciela;
- 4) rodzaj i nazwę przyrządu pomiarowego, którego typ ma być zatwierdzony;
- 5) dane identyfikujące typ przyrządu pomiarowego;
- 6) wskazanie miejsca zainstalowania przyrządu pomiarowego, jeżeli do wniosku nie jest dołączany egzemplarz przyrządu pomiarowego i, zgodnie z przepisami wydanymi na podstawie art. 9a ustawy, badanie typu przyrządu pomiarowego przeprowadzane jest w miejscu jego zainstalowania;
- 7) charakterystyki metrologiczne typu przyrządu pomiarowego;
- 8) określenie warunków znamionowych użytkowania przyrządu pomiarowego;
- 9) określenie warunków właściwego stosowania przyrządu pomiarowego;
- 10) wykaz elementów przyrządu pomiarowego, jeżeli przyrząd składa się z więcej niż jednego elementu;
- 11) wykaz urządzeń dodatkowych, które mogą wchodzić w skład przyrządu pomiarowego;
- 12) wykaz załączników;
- 13) datę sporządzenia wniosku;
- 14) podpis wnioskodawcy.

§ 5. 1. Do wniosku, o którym mowa w § 4, dołącza się:

- 1) dokumentację techniczno-konstrukcyjną typu przyrządu pomiarowego;
- 2) egzemplarz przyrządu pomiarowego reprezentujący typ, który ma zostać zatwierdzony, w tym elementy przyrządu pomiarowego oraz urządzenia dodatkowe określone we wniosku, z zastrzeżeniem § 4 pkt 6;

⁴⁾ Zmiany wymienionej dyrektywy zostały ogłoszone w Dz. Urz. UE L 3 z 07.01.2015, str. 42 oraz Dz. Urz. UE L 13 z 20.01.2016, str. 57.

- 3) instrukcję obsługi przyrządu pomiarowego;
- 4) dodatkowe dokumenty poświadczające charakterystyki metrologiczne, jeżeli są one niezbędne do prawidłowego przeprowadzenia badania danego rodzaju przyrządu pomiarowego i zostały określone w przepisach wydanych na podstawie art. 9a pkt 3 ustawy;
- 5) upoważnienie do działania w imieniu producenta w sprawach związanych z zatwierdzeniem typu, jeżeli wnioskodawcą jest upoważniony przedstawiciel;
- 6) odpis z właściwego rejestru lub właściwej ewidencji, w której jest wpisany wnioskodawca, prowadzonych w państwie, w którym znajduje się siedziba wnioskodawcy nieposiadającego siedziby na terytorium Rzeczypospolitej Polskiej, uzyskane nie wcześniej niż 3 miesiące przed dniem złożenia wniosku.

2. Dokumentacja techniczno-konstrukcyjna typu przyrządu pomiarowego zawiera:

- 1) ogólny opis przyrządu pomiarowego;
- 2) szczegółowy opis budowy i działania przyrządu pomiarowego;
- 3) projekt konstrukcyjny przyrządu pomiarowego oraz schematy elementów, podzespołów, obwodów i innych części, które są istotne dla działania przyrządu pomiarowego;
- 4) opis urządzeń elektronicznych z rysunkami, wykresami, logicznymi schematami blokowymi wyjaśniającymi ich charakterystyki i działanie, o ile mają być stosowane;
- 5) opisy i objaśnienia do rysunków i schematów;
- 6) opis procedur produkcyjnych zapewniających produkcję przyrządu pomiarowego zgodnego z zatwierdzonym typem;
- 7) opis zabezpieczeń zapewniających prawidłowe działanie przyrządu pomiarowego oraz urządzeń regulacyjnych lub adiustacyjnych;
- 8) opis oprogramowania pozwalający na jednoznaczną identyfikację wersji oprogramowania, w tym opis zapewnienia bezpieczeństwa oprogramowania;
- 9) wskazanie miejsc na przyrządzie pomiarowym przewidzianych do umieszczania cechy legalizacji oraz cech zabezpieczających;
- 10) fotografię przyrządu pomiarowego, jeżeli jest to niezbędne do identyfikacji przyrządu pomiarowego.

§ 6. Jeżeli jest to niezbędne dla prawidłowego przeprowadzenia badania typu, Prezes może wezwać wnioskodawcę do:

- 1) dostarczenia dodatkowych egzemplarzy przyrządu pomiarowego reprezentujących typ, który ma być zatwierdzony, jego elementów lub urządzeń dodatkowych;
- 2) udostępnienia specjalistycznego sprzętu, w szczególności wzorców miary wraz z dowodami spójności pomiarowej i odpowiednich środków technicznych, oraz zapewnienia pomocy personelu pomocniczego.

§ 7. Wnioskodawca może dołączyć do wniosku protokoły z wynikami badań, przeprowadzonych przez kompetentne instytucje metrologiczne lub laboratoria, wykazującymi, że typ przyrządu pomiarowego spełnia wymagania.

§ 8. 1. W przypadku gdy sposoby i metody przeprowadzania badań wykonywanych podczas prawnej kontroli metrologicznej nie zostały określone w przepisach wydanych na podstawie art. 9a pkt 2 ustawy, badanie przyrządu pomiarowego przeprowadzane jest z uwzględnieniem właściwych dla danego przyrządu pomiarowego Polskich Norm, dokumentów Międzynarodowej Organizacji Metrologii Prawnej lub innych dokumentów technicznych.

2. Przeprowadzenie badań w zakresie badania typu przyrządu pomiarowego może zostać zlecone laboratorium akredytowanemu w zakresie tych badań.

§ 9. 1. Z przeprowadzonego badania typu sporządza się protokół.

2. Protokół, o którym mowa w ust. 1, zawiera w szczególności:

- 1) dane identyfikujące:
 - a) przyrząd pomiarowy reprezentujący typ, który ma zostać zatwierdzony,

- b) producenta przyrządu pomiarowego oraz jego upoważnionego przedstawiciela, jeżeli wniosek, o którym mowa w § 4, złożony został przez upoważnionego przedstawiciela,
 - c) wykonawcę badania,
 - d) miejsce zainstalowania badanego egzemplarza przyrządu pomiarowego, jeżeli badania wykonane zostały w tym miejscu;
- 2) wskazanie zakresu badania;
 - 3) wyniki badania, w tym charakterystyki metrologiczne typu przyrządu pomiarowego;
 - 4) stwierdzenie, czy przyrząd pomiarowy spełnia wymagania;
 - 5) informację o dacie i czasie trwania badania;
 - 6) podpis wykonawcy badania.

§ 10. 1. Wzory decyzji zatwierdzenia typu oraz decyzji zatwierdzenia typu z ograniczeniami określa załącznik nr 1 do rozporządzenia.

2. Wzorów, o których mowa w załączniku nr 1 do rozporządzenia, nie stosuje się przy zatwierdzaniu typu urządzeń rejestrujących stosowanych w transporcie drogowym – tachografów samochodowych oraz wykresówek do tych urządzeń.

§ 11. 1. Znak zatwierdzenia typu składa się z dużych liter „PL” i „T”, dwóch ostatnich cyfr roku, w którym wydana jest decyzja zatwierdzenia typu, oraz kolejnego numeru tego znaku nadanego w danym roku.

2. Znaku zatwierdzenia typu, o którym mowa w ust. 1, nie stosuje się przy zatwierdzaniu typu urządzeń rejestrujących stosowanych w transporcie drogowym – tachografów samochodowych oraz wykresówek do tych urządzeń.

3. Jeżeli przedmiotem wniosku o zatwierdzenie typu są przyrządy pomiarowe, do których odnoszą się odrębne dyrektywy Unii Europejskiej, Prezes nadaje zatwierdzonemu typowi przyrządu pomiarowego znak zatwierdzenia typu o określonym wzorze, na wniosek producenta lub jego upoważnionego przedstawiciela.

4. Wzór znaku zatwierdzenia typu o określonym wzorze określa załącznik nr 2 do rozporządzenia.

§ 12. 1. Po zakończeniu postępowania w sprawie zatwierdzenia typu badane egzemplarze przyrządu pomiarowego są zwracane wnioskodawcy łącznie z tymi, które uległy zniszczeniu podczas badania. W przypadku nieodebrania przez wnioskodawcę zwracanych przyrządów pomiarowych w terminie 30 dni od dnia doręczenia decyzji zatwierdzenia typu, podlegają one zniszczeniu i utylizacji na jego koszt.

2. Prezes może zatrzymać w Głównym Urzędzie Miar egzemplarz przyrządu pomiarowego, który był przedmiotem badania typu, albo jego część, jako wzór zatwierdzonego typu, który będzie służył jako odniesienie do sprawdzania zgodności wprowadzanych do obrotu lub użytkowania przyrządów pomiarowych z zatwierdzonym typem. Wzór zatwierdzonego typu jest zwracany wnioskodawcy po upływie okresu ważności decyzji zatwierdzenia typu. Do zwrotu wzoru zatwierdzonego typu przepis ust. 1 stosuje się odpowiednio.

§ 13. 1. Do postępowania w sprawie zmiany decyzji zatwierdzenia typu albo decyzji zatwierdzenia typu z ograniczeniami stosuje się odpowiednio przepisy niniejszego rozdziału.

2. W przypadku, o którym mowa w ust. 1, dokumentacja techniczno-konstrukcyjna typu przyrządu pomiarowego sporządzana jest w zakresie wprowadzanych zmian typu przyrządu pomiarowego.

§ 14. 1. Do wniosku o uznanie za równoważne zatwierdzeniu typu i legalizacji pierwotnej odpowiednich dokumentów potwierdzających dokonanie prawnej kontroli metrologicznej przyrządu pomiarowego przez właściwe zagraniczne instytucje metrologiczne w państwach członkowskich Unii Europejskiej, Republice Turcji oraz państwach członkowskich Europejskiego Porozumienia o Wolnym Handlu (EFTA), będących stronami umowy o Europejskim Obszarze Gospodarczym, stosuje się § 4 oraz § 5 ust. 1 pkt 1 i 3–6 i ust. 2.

2. Do wniosku, o którym mowa w ust. 1, dołącza się:

- 1) dokumenty potwierdzające dokonanie prawnej kontroli metrologicznej przyrządu pomiarowego przez właściwe zagraniczne instytucje metrologiczne;
- 2) przepisy o wymaganiach, którym powinny odpowiadać przyrządy pomiarowe objęte wnioskiem w państwie, w którym dokonano ich prawnej kontroli metrologicznej.

3. Dokumenty, o których mowa w ust. 1, Prezes uznaje za równoważne zatwierdzeniu typu i legalizacji pierwotnej po stwierdzeniu, że prawna kontrola metrologiczna wykonywana w państwach, o których mowa w ust. 1, zapewnia jednolitość miar i dokładność pomiarów w stopniu co najmniej odpowiadającym przepisom określającym wymagania, którym powinny odpowiadać poszczególne rodzaje przyrządów pomiarowych podlegających prawnej kontroli metrologicznej.

Rozdział 3

Przepisy wspólne dla legalizacji

§ 15. Ilekcó w niniejszym rozdziale jest mowa o „legalizacji” bez dalszego określenia, należy przez to rozumieć:

- 1) legalizację pierwotną i legalizację jednostkową oraz
- 2) legalizację ponowną.

§ 16. 1. Wniosek o dokonanie legalizacji może być składany w postaci pisemnej lub elektronicznej albo ustnie do rejestru wniosków. W przypadku wniosku ustnego za datę sporządzenia wniosku uznaje się datę zgłoszenia wniosku do rejestru wniosków.

2. Wniosek o dokonanie legalizacji w punkcie legalizacyjnym zawiera dodatkowo nazwę i adres punktu legalizacyjnego.

3. W przypadku zgłaszania do legalizacji dużej liczby przyrządów pomiarowych wniosek o dokonanie legalizacji może nie zawierać numerów fabrycznych przyrządów pomiarowych pod warunkiem, że wnioskodawca określi numer fabryczny przyrządu pomiarowego przed wykonaniem czynności sprawdzenia tego przyrządu.

§ 17. 1. Organy administracji miar oraz podmioty upoważnione prowadzą rejestry wniosków o dokonanie legalizacji.

2. Przyjmujący wniosek o dokonanie legalizacji wydaje pisemne potwierdzenie przyjęcia wniosku albo potwierdza jego przyjęcie na kopii wniosku.

3. W przypadku prowadzenia rejestru wniosków przy użyciu systemu informatycznego jako potwierdzenie przyjęcia wniosku wydawany jest wydruk z rejestru.

§ 18. 1. Wnioskodawca wraz z wnioskiem o dokonanie legalizacji przedkłada egzemplarz albo egzemplarze przyrządów pomiarowych, które mają być poddane legalizacji, albo wskazuje we wniosku miejsce przeprowadzenia legalizacji, jeżeli zgodnie z przepisami wydanymi na podstawie art. 9a ustawy legalizacja przyrządu pomiarowego powinna być przeprowadzona w miejscu jego zainstalowania lub miejscu użytkowania.

2. Jeżeli wnioskodawca zgłasza do legalizacji partię lub dużą liczbę przyrządów pomiarowych, przyrządy te mogą być dostarczone do miejsca przeprowadzenia legalizacji w późniejszym terminie ustalonym przez organ administracji miar albo podmiot upoważniony.

§ 19. W przypadku gdy legalizacja przyrządu pomiarowego dokonywana jest w miejscu jego zainstalowania lub miejscu użytkowania i jest to niezbędne dla prawidłowego sprawdzenia przyrządu pomiarowego, organ administracji miar wzywa wnioskodawcę do:

- 1) udostępnienia specjalistycznego sprzętu niezbędnego do przeprowadzenia sprawdzenia przyrządu pomiarowego, w szczególności wzorców miary wraz z dowodami spójności pomiarowej i odpowiednich środków technicznych;
- 2) udostępnienia materiałów lub substancji niezbędnych do przeprowadzenia sprawdzenia przyrządu pomiarowego;
- 3) zapewnienia pomocy personelu pomocniczego przy sprawdzaniu przyrządu pomiarowego.

§ 20. 1. W przypadku gdy sposoby i metody przeprowadzania sprawdzeń wykonywanych podczas prawnej kontroli metrologicznej nie zostały określone w przepisach wydanych na podstawie art. 9a pkt 2 ustawy, sprawdzenie przyrządu pomiarowego przeprowadzane jest z uwzględnieniem właściwych dla danego przyrządu pomiarowego Polskich Norm, dokumentów Międzynarodowej Organizacji Metrologii Prawnej lub innych dokumentów technicznych.

2. Z przeprowadzonych czynności sprawdzenia sporządza się protokół.

3. Protokół, o którym mowa w ust. 2, zawiera w szczególności:

- 1) dane identyfikujące:
 - a) organ administracji miar albo podmiot upoważniony przeprowadzający sprawdzenie,

- b) osobę przeprowadzającą sprawdzenie,
 - c) wnioskodawcę,
 - d) przyrząd pomiarowy,
 - e) miejsce i termin przeprowadzenia sprawdzenia,
 - f) miejsce zainstalowania lub miejsce użytkowania przyrządu pomiarowego, jeżeli ma to zastosowanie;
- 2) numer fabryczny przyrządu pomiarowego, o ile ma zastosowanie;
 - 3) zakres przeprowadzonego sprawdzenia;
 - 4) wyniki sprawdzenia, w tym wyniki dotyczące charakterystyki metrologicznej sprawdzonego przyrządu pomiarowego;
 - 5) informację o miejscach umieszczenia cechy legalizacji lub cech zabezpieczających oraz o liczbie umieszczonych cech zabezpieczających, o ile mają one zastosowanie;
 - 6) stwierdzenie, czy przyrząd pomiarowy spełnia wymagania;
 - 7) datę sporządzenia protokołu;
 - 8) podpis osoby przeprowadzającej sprawdzenie.

§ 21. 1. Organ administracji miar albo podmiot upoważniony na podstawie przeprowadzonego sprawdzenia przyrządu pomiarowego i stwierdzenia zgodności z wymaganiami technicznymi i metrologicznymi poświadczają dokonanie legalizacji przez:

- 1) wydanie świadectwa legalizacji lub
- 2) umieszczenie na przyrządzie pomiarowym cechy legalizacji, która wskazuje:
 - a) organ administracji miar albo podmiot upoważniony, który dokonał legalizacji,
 - b) rok albo miesiąc i rok ważności legalizacji obliczane w sposób określony w § 26 ust. 2.

2. Na cechę legalizacji składa się cecha identyfikująca urząd podległy organowi administracji miar albo podmiot upoważniony oraz cecha:

- 1) roczna – jeżeli okres ważności legalizacji jest wyrażony w latach, albo
- 2) roczna i miesięczna – jeżeli okres ważności legalizacji jest wyrażony w miesiącach.

3. Jeżeli przyrząd pomiarowy podlega legalizacji pierwotnej, a nie podlega legalizacji ponownej albo okres ważności legalizacji jest nieokreślony, cechę legalizacji stanowi wyłącznie cecha identyfikująca urząd podległy organowi administracji miar albo podmiot upoważniony.

4. Cechy legalizacji i cechy zabezpieczające są nanoszone na przyrządy pomiarowe za pomocą nośników zapewniających ich czytelność, trwałość i odporność na zniszczenie.

§ 22. Wzór świadectwa legalizacji oraz wzór załącznika do świadectwa legalizacji ponownej taksometru albo taksometru elektronicznego określa załącznik nr 3 do rozporządzenia.

§ 23. Świadectwo legalizacji przyrządu pomiarowego:

- 1) przechowywane jest przez użytkownika tego przyrządu w sposób umożliwiający zapoznanie się z tym świadectwem przez strony uczestniczące w pomiarach wykonywanych za pomocą tego przyrządu;
- 2) udostępniane jest właściwym organom podczas przeprowadzanych kontroli.

§ 24. Cecha identyfikująca urząd podległy organowi administracji miar albo podmiot upoważniony jest umieszczana na przyrządach pomiarowych jako cecha zabezpieczająca przed dostępem osób nieuprawnionych we wszystkich miejscach wskazanych:

- 1) w przepisach wydanych na podstawie art. 9a pkt 1 ustawy lub przepisach określających wymagania dla urządzeń rejestrujących stosowanych w transporcie drogowym – tachografów samochodowych albo

- 2) w decyzji zatwierdzenia typu albo
- 3) przez producenta przyrządu pomiarowego, w przypadku przyrządów pomiarowych wprowadzonych do obrotu lub użytkowania po dokonaniu oceny zgodności.

§ 25. Wzory cech legalizacji oraz wyróżniki cyfrowe identyfikujące urzędy podległe organom administracji miar i podmioty upoważnione stosowane w cechach identyfikujących urząd albo podmiot upoważniony określa załącznik nr 4 do rozporządzenia.

§ 26. 1. Rodzaje dowodów legalizacji, okresy ważności legalizacji dla poszczególnych rodzajów przyrządów pomiarowych oraz terminy zgłaszania do legalizacji ponownej przyrządów pomiarowych wprowadzonych do obrotu lub użytkowania po dokonaniu oceny zgodności określa załącznik nr 5 do rozporządzenia.

2. Okres ważności legalizacji wyrażony w:

- 1) miesiącach – liczy się od pierwszego dnia tego miesiąca, w którym legalizacja została dokonana;
- 2) latach – liczy się od dnia pierwszego stycznia roku następującego po roku, w którym legalizacja została dokonana.

§ 27. Przyrząd pomiarowy zgłoszony do legalizacji jest zwracany wnioskodawcy niezwłocznie po zakończeniu czynności legalizacji, a w przypadku partii przyrządów pomiarowych są one zwracane niezwłocznie po wykonaniu czynności w stosunku do wszystkich przyrządów.

Rozdział 4

Przepisy szczególne dla legalizacji pierwotnej i legalizacji jednostkowej

§ 28. Ilekroć w niniejszym rozdziale jest mowa o „legalizacji” bez dalszego określania, należy przez to rozumieć legalizację pierwotną i legalizację jednostkową.

§ 29. 1. Wniosek o dokonanie legalizacji zawiera:

- 1) imię i nazwisko lub nazwę wnioskodawcy i jego adres oraz numer identyfikacji podatkowej, o ile wnioskodawca taki numer posiada, albo numer identyfikacyjny PESEL, jeżeli wnioskodawca jest osobą fizyczną;
- 2) dane identyfikujące zgłaszany do legalizacji przyrząd pomiarowy obejmujące:
 - a) nazwę,
 - b) nazwę lub znak producenta przyrządu pomiarowego,
 - c) numer fabryczny, o ile ma to zastosowanie,
 - d) liczbę przyrządów pomiarowych w partii oraz zakres numerów fabrycznych tych przyrządów, o ile ma to zastosowanie, w przypadku zgłoszenia do legalizacji partii przyrządów pomiarowych,
 - e) zakres pomiarowy, o ile ma to zastosowanie,
 - f) nadany znak zatwierdzenia typu lub numer decyzji zatwierdzenia typu albo decyzji o uznaniu za równoważne zatwierdzeniu typu, o ile ma to zastosowanie;
- 3) datę sporządzenia wniosku i podpis wnioskodawcy.

2. Jeżeli wniosek o dokonanie legalizacji składa upoważniony przedstawiciel producenta, do wniosku należy dołączyć upoważnienie do działania w imieniu producenta w sprawach związanych z legalizacją.

§ 30. Do wniosku o dokonanie legalizacji pierwotnej przyrządu pomiarowego niepodlegającego zatwierdzeniu typu oraz do wniosku o dokonanie legalizacji jednostkowej dołącza się dokumentację techniczno-konstrukcyjną przyrządu pomiarowego, która zawiera dane określone w § 5 ust. 2.

§ 31. Jeżeli dowodem legalizacji przyrządu pomiarowego jest świadectwo legalizacji, dołącza się je do przyrządu pomiarowego wprowadzanego do obrotu lub użytkowania.

§ 32. 1. Na przyrządach pomiarowych, do których odnoszą się odrębne dyrektywy Unii Europejskiej, na wniosek wnioskodawcy składającego wniosek o dokonanie legalizacji, umieszcza się cechy legalizacji pierwotnej o określonym wzorze.

2. Wzory cech legalizacji pierwotnej o określonym wzorze określa załącznik nr 6 do rozporządzenia.

§ 33. 1. Legalizacja pierwotna jednorodnej partii przyrządów pomiarowych może być wykonana z zastosowaniem metody statystycznej.

2. Jednorodność każdej zgłaszanej do legalizacji pierwotnej partii przyrządów pomiarowych zapewnia wnioskodawca.

3. Z każdej partii pobiera się losowo próbkę przyrządów pomiarowych. Liczbę pobieranych przyrządów pomiarowych określa organ administracji miar albo podmiot upoważniony w zależności od rodzaju przyrządu pomiarowego zgłaszanego do legalizacji pierwotnej.

4. Organ administracji miar albo podmiot upoważniony przeprowadza indywidualne sprawdzenia wszystkich przyrządów pomiarowych z próbki.

5. Metoda statystyczna oparta jest na badaniach wrywkowych metodą alternatywną, w której system pobierania próbek zapewnia:

- 1) poziom jakości odpowiadający prawdopodobieństwu akceptacji 95% z niezgodnością mniejszą niż 1%;
- 2) jakość graniczną odpowiadającą prawdopodobieństwu akceptacji 5% z niezgodnością mniejszą niż 7%.

6. W przypadku stwierdzenia spełniania wymagań przez przyrządy pomiarowe w próbce, dokonuje się legalizacji wszystkich przyrządów pomiarowych w partii, z wyjątkiem tych przyrządów pomiarowych z próbki, w stosunku do których stwierdzono niespełnienie wymagań.

Rozdział 5

Przepisy szczególne dla legalizacji ponownej

§ 34. 1. Wniosek o dokonanie legalizacji ponownej zawiera:

- 1) imię i nazwisko lub nazwę wnioskodawcy i jego adres oraz numer identyfikacji podatkowej, o ile wnioskodawca taki numer posiada, albo numer identyfikacyjny PESEL, jeżeli wnioskodawca jest osobą fizyczną;
- 2) dane identyfikujące zgłaszany do legalizacji przyrząd pomiarowy obejmujące:
 - a) nazwę,
 - b) numer albo numery fabryczne, o ile ma to zastosowanie,
 - c) liczbę przyrządów pomiarowych w partii oraz zakres numerów fabrycznych tych przyrządów, o ile ma to zastosowanie, w przypadku zgłoszenia do legalizacji partii przyrządów pomiarowych,
 - d) zakres pomiarowy, o ile ma to zastosowanie;
- 3) datę sporządzenia wniosku i podpis wnioskodawcy.

2. Jeżeli dowodem legalizacji przyrządu pomiarowego jest świadectwo legalizacji, do wniosku o dokonanie legalizacji ponownej powinno być dołączone świadectwo legalizacji pierwotnej albo jednostkowej lub poprzedniej legalizacji ponownej albo ich kopia.

§ 35. Jeżeli w wyniku przeprowadzonego sprawdzenia przyrządu pomiarowego organ administracji miar albo podmiot upoważniony stwierdzą, że przyrząd pomiarowy nie spełnia wymagań, cechy legalizacji umieszczone na przyrządzie pomiarowym podczas legalizacji uprzedniej są kasowane za pomocą znaku, którego wzór określa załącznik nr 4 do rozporządzenia.

§ 36. Jeżeli czynności legalizacji ponownej są wykonywane przed zainstalowaniem i po zainstalowaniu przyrządu pomiarowego w miejscu jego użytkowania, cecha identyfikująca urząd podległy organowi administracji miar albo podmiot upoważniony jest umieszczana na przyrządzie pomiarowym po przeprowadzeniu jego sprawdzenia przed zainstalowaniem tego przyrządu w miejscu jego użytkowania.

Rozdział 6

Przepisy przejściowe i przepisy końcowe

§ 37. Do wniosków o dokonanie legalizacji ponownej przyrządów pomiarowych, które zostały wprowadzone do obrotu lub użytkowania i zalegalizowane przed dniem 29 stycznia 2008 r., składanych po raz pierwszy po dniu wejścia w życie rozporządzenia, nie stosuje się § 34 ust. 2.

§ 38. Dowody legalizacji pierwotnej, legalizacji jednostkowej i legalizacji ponownej wydane przed dniem wejścia w życie rozporządzenia są ważne do czasu upływu ich okresów ważności określonych w przepisach dotychczasowych.

§ 39. Podmioty upoważnione mogą posługiwać się dotychczasowymi wyróżnikami identyfikującymi ustalonymi w upoważnieniach do dokonywania legalizacji pierwotnej lub legalizacji ponownej wydanych przed dniem wejścia w życie rozporządzenia do czasu upływu okresów ważności tych upoważnień.

§ 40. Do prawnej kontroli metrologicznej przyrządów pomiarowych w sprawach wszczętych i niezakończonych przed dniem wejścia w życie rozporządzenia stosuje się przepisy dotychczasowe.

§ 41. 1. Przeliczniki do gazomierzy podlegające prawnej kontroli metrologicznej wprowadzone do obrotu lub użytkowania po dokonaniu oceny zgodności przed dniem wejścia w życie rozporządzenia zgłasza się po raz pierwszy do legalizacji ponownej do dnia 31 grudnia 2021 r.

2. Okres ważności legalizacji pierwotnej przeliczników do gazomierzy dokonanej na podstawie przepisów dotychczasowych upływa z dniem 31 grudnia 2026 r.

§ 42. Instalacje pomiarowe do ciągłego i dynamicznego pomiaru ilości cieczy innych niż woda, inne niż określone w § 6 pkt 5 rozporządzenia Ministra Gospodarki z dnia 27 grudnia 2007 r. w sprawie rodzajów przyrządów pomiarowych podlegających prawnej kontroli metrologicznej oraz zakresu tej kontroli (Dz. U. z 2014 r. poz. 1066), wprowadzone do obrotu lub użytkowania po dokonaniu oceny zgodności przed dniem wejścia w życie rozporządzenia, zgłasza się po raz pierwszy do legalizacji ponownej do dnia 31 grudnia 2018 r.

§ 43. Przyrządy do pomiaru długości tkanin, drutu, kabla, materiałów taśmowych, opatrunkowych i papierowych, wprowadzone do obrotu lub użytkowania po dokonaniu oceny zgodności przed dniem wejścia w życie rozporządzenia, zgłasza się po raz pierwszy do legalizacji ponownej do dnia 31 grudnia 2018 r.

§ 44. Do dnia 31 grudnia 2017 r. na przyrządzie pomiarowym umieszczana jest cecha legalizacji spełniająca wymagania przepisów dotychczasowych w zakresie wskazywania roku albo miesiąca i roku legalizacji.

§ 45. Na odważnikach klas dokładności E_1 , E_2 , F_1 , F_2 i M_1 od 1 mg do 50 kg oraz M_2 prostopadłościennych od 5 kg do 50 kg i walcowych od 1 g do 10 kg cechy legalizacji pierwotnej o określonym wzorze umieszcza się w przypadku wniosku o dokonanie legalizacji pierwotnej złożonego w terminie do dnia 30 listopada 2025 r.

§ 46. Traci moc rozporządzenie Ministra Gospodarki z dnia 7 stycznia 2008 r. w sprawie prawnej kontroli metrologicznej przyrządów pomiarowych (Dz. U. poz. 29 oraz z 2010 r. poz. 728).

§ 47. Rozporządzenie wchodzi w życie z dniem następującym po dniu ogłoszenia, z wyjątkiem § 21 ust. 1 pkt 2 lit. b, który wchodzi w życie z dniem 1 stycznia 2018 r.

Minister Rozwoju i Finansów: *M. Morawiecki*

Załączniki do rozporządzenia Ministra Rozwoju i Finansów
z dnia 13 kwietnia 2017 r. (poz. 969)

Załącznik nr 1

WZORY DECYZJI ZATWIERDZENIA TYPU ORAZ DECYZJI ZATWIERDZENIA TYPU Z OGRANICZENIAM I

1. Wzór decyzji zatwierdzenia typu

Warszawa,
(data wydania decyzji)



**PREZES
GŁÓWNEGO URZĘDU MIAR**

DECYZJA NR

Na podstawie art. 8f ust. 3 pkt 1 ustawy z dnia 11 maja 2001 r. – Prawo o miarach (Dz. U. z 2016 r. poz. 884 i 1948), po rozpatrzeniu wniosku z dnia, zgłoszonego przez, który wpłynął do,
(nazwa i adres wnioskodawcy)

Głównego Urzędu Miar w dniu*....., oraz na podstawie wyników badań przeprowadzonych przez,
(dane identyfikujące podmiot wykonujący badania)

ZATWIERDZAM TYP

.....
(nazwa przyrządu pomiarowego i dane charakteryzujące zatwierdzany typ, w tym nazwa lub znak fabryczny)
produkowanych przez
(nazwa i adres producenta)

..... nadaje się znak zatwierdzenia typu
(nazwa przyrządów pomiarowych) (określenie znaku zatwierdzenia typu)

/nie nadaje się znaku zatwierdzenia typu**.

..... spełniają wymagania określone w
(nazwa przyrządów pomiarowych) (tytuł aktu normatywnego wraz z oznaczeniem miejsca jego ogłoszenia i zmian aktu)

Charakterystyka typu:

.....
(dane metrologiczne i techniczne zatwierdzanego typu oraz informacje dodatkowe)

Opis przyrządu pomiarowego***:

.....
(opis budowy i działania przyrządu pomiarowego)

Cechę legalizacji umieszcza się na***

Cechy zabezpieczające umieszcza się na***

Decyzja jest ważna przez okres 10 lat od dnia wydania.

UZASADNIENIE

.....
.....
.....

POUCZENIE

Od niniejszej decyzji stronie nie przysługuje odwołanie. Jednakże strona niezadowolona z decyzji może zwrócić się do Prezesa Głównego Urzędu Miar z wnioskiem o ponowne rozpatrzenie sprawy w terminie 14 dni od dnia doręczenia decyzji stronie.

Adnotacje urzędowe:

.....
(pieczęć okrągła Prezesa)

.....
(podpis Prezesa albo osoby
upoważnionej do wydania decyzji)

* Wpisać, jeżeli dzień sporządzenia wniosku jest inny niż dzień wpływu do Głównego Urzędu Miar.

** Niepotrzebne skreślić.

*** Wpisać, jeżeli ma to zastosowanie. Do decyzji mogą być dołączone załączniki zawierające opisy, schematy lub fotografie przyrządu pomiarowego w celu jego identyfikacji.

2. Wzór decyzji zatwierdzenia typu z ograniczeniami

Warszawa,
(data wydania decyzji)

**PREZES
GŁÓWNEGO URZĘDU MIAR****DECYZJA NR**

Na podstawie art. 8f ust. 3 pkt 2 ustawy z dnia 11 maja 2001 r. – Prawo o miarach (Dz. U. z 2016 r. poz. 884 i 1948), po rozpatrzeniu wniosku z dnia, zgłoszonego przez, który wpłynął do
(nazwa i adres wnioskodawcy)

Głównego Urzędu Miar w dniu*....., oraz na podstawie wyników badań przeprowadzonych przez
(dane identyfikujące podmiot wykonujący badania)

ZATWIERDZAM TYP Z OGRANICZENIAMI

.....
(nazwa przyrządu pomiarowego i dane charakteryzujące zatwierdzany typ, w tym nazwa lub znak fabryczny)
produkowanych przez
(nazwa i adres producenta)

..... nadaje się znak zatwierdzenia typu
(nazwa przyrządów pomiarowych) (określenie znaku zatwierdzenia typu)

/nie nadaje się znaku zatwierdzenia typu**.

..... spełniają wymagania określone w
(nazwa przyrządów pomiarowych) (tytuł aktu normatywnego wraz

.....
z oznaczeniem miejsca jego ogłoszenia i zmian aktu)

Rodzaj ograniczenia:

.....
(opis nałożonych ograniczeń)

Charakterystyka typu:

.....
(dane metrologiczne i techniczne zatwierdzanego typu oraz informacje dodatkowe)

Opis przyrządu pomiarowego***:

.....
(opis budowy i działania przyrządu pomiarowego)

Cechę legalizacji umieszcza się na***

Cechy zabezpieczające umieszcza się na***

Decyzja jest ważna przez okres od dnia wydania.

(okres ważności decyzji)

UZASADNIENIE

.....
.....
.....

POUCZENIE

Od niniejszej decyzji stronie nie przysługuje odwołanie. Jednakże strona niezadowolona z decyzji może zwrócić się do Prezesa Głównego Urzędu Miar z wnioskiem o ponowne rozpatrzenie sprawy w terminie 14 dni od dnia doręczenia decyzji stronie.

Adnotacje urzędowe:

.....
(pieczęć okrągła Prezesa)

.....
*(podpis Prezesa albo osoby
upoważnionej do wydania decyzji)*

* Wpisać, jeżeli dzień sporządzenia wniosku jest inny niż dzień wpływu do Głównego Urzędu Miar.

** Niepotrzebne skreślić.

*** Wpisać, jeżeli ma to zastosowanie. Do decyzji mogą być dołączone załączniki zawierające opisy, schematy lub fotografie przyrządu pomiarowego w celu jego identyfikacji.

WZÓR ZNAKU ZATWIERDZENIA TYPU O OKREŚLONYM WZORZE

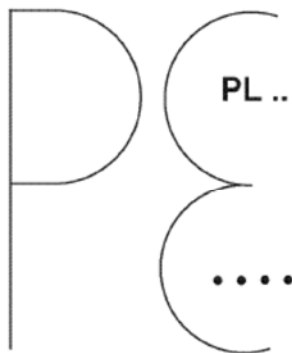
1. Wzór znaku zatwierdzenia typu o określonym wzorze stanowi stylizowana litera „E” zawierająca:

- 1) w górnej części duże litery „PL” identyfikujące Rzeczpospolitą Polską oraz dwie ostatnie cyfry roku, w którym Prezes wydał decyzję zatwierdzenia typu;
- 2) w dolnej części numer identyfikujący decyzję zatwierdzenia typu wydaną przez Prezesa.



Rys. 1. Wzór znaku zatwierdzenia typu o określonym wzorze

2. Wzór znaku zatwierdzenia typu o określonym wzorze z ograniczeniami stanowi znak, o którym mowa w ust. 1, poprzedzony literą „P” o takich samych wymiarach.



Rys. 2. Wzór znaku zatwierdzenia typu o określonym wzorze z ograniczeniami

1. WZÓR ŚWIADECTWA LEGALIZACJI



**PREZES
GŁÓWNEGO URZĘDU MIAR¹⁾**

.....
(adres, telefon, e-mail)

ŚWIADECTWO LEGALIZACJI²⁾**PRZYRZĄD POMIAROWY³⁾**

.....
Określony wyżej przyrząd pomiarowy spełnia wymagania określone prawem i może być użytkowany zgodnie z obowiązującym prawem.

OKRES WAŻNOŚCI LEGALIZACJI⁴⁾

Legalizacja jest ważna do dnia
(dzień, miesiąc słownie, rok)

MIEJSCE UŻYTKOWANIA⁵⁾**WNIOSKODAWCA⁶⁾****WYMAGANIA⁷⁾****ZAKRES SPRAWDZEŃ⁸⁾****MIEJSCA UMIESZCZENIA CECH⁹⁾**

Cechę legalizacji umieszczono na
Cechy zabezpieczające w liczbie umieszczono na

LICZBA STRON ŚWIADECTWA

Świadectwo składa się z stron(y).

ZNAK WNIOSKU¹⁰⁾

Data wystawienia:
(dzień, miesiąc słownie, rok)

.....
*Pieczęć okrągła organu administracji miar
albo pieczęć podmiotu upoważnionego*

.....
*Imię i nazwisko osoby wystawiającej
świadectwo legalizacji i jej podpis*

Niniejsze świadectwo może być okazywane lub kopiowane tylko w całości.

ZAŁĄCZNIK¹¹⁾

Objaśnienia odnośników:

- 1) W przypadku świadectwa legalizacji wydanego przez podmiot upoważniony nie zamieszcza się godła Rzeczypospolitej Polskiej, natomiast może być zamieszczone logo tego podmiotu.
Jeżeli podmiotem wystawiającym świadectwo jest:
 - a) dyrektor okręgowego urzędu miar, to wpisuje się:
DYREKTOR
OKRĘGOWEGO URZĘDU MIAR w
(siedziba)
 - b) naczelnik obwodowego urzędu miar, to wpisuje się:
NACZELNIK
OBWODOWEGO URZĘDU MIAR w
(siedziba)
 - c) upoważniony podmiot, to wpisuje się nazwę tego podmiotu i jego siedzibę.
- 2) Należy określić rodzaj legalizacji: PIERWOTNA, JEDNOSTKOWA, PONOWNA.
- 3) Dane identyfikujące przyrząd pomiarowy będący przedmiotem legalizacji, w tym nazwa przyrządu pomiarowego, nazwa lub znak producenta, numer fabryczny, rok produkcji oraz dane dotyczące elementów lub urządzeń dodatkowych, o ile wchodzi w skład tego przyrządu pomiarowego.
- 4) Jeżeli okres ważności legalizacji jest nieokreślony, zamieszcza się zapis:
„Legalizacja jest ważna przez czas nieokreślony”.
- 5) Należy określić miejsce użytkowania przyrządu pomiarowego, jeżeli miejsce to jest ograniczone do miejsca przeprowadzenia czynności legalizacyjnych. Jeżeli przyrząd pomiarowy jest zainstalowany w pojeździe, określa się markę, numer rejestracyjny i numer identyfikacyjny VIN pojazdu, wartość stałej k i rozmiar opon kół napędowych pojazdu, o ile ma to zastosowanie. Jeżeli użytkowanie przyrządu pomiarowego nie jest ograniczone do tych miejsc, to nie zamieszcza się zapisów w tej sprawie.
- 6) Dane identyfikujące zgłaszającego wniosek o dokonanie legalizacji: imię i nazwisko lub nazwa i jego adres oraz określenie statusu wnioskodawcy: producent, upoważniony przedstawiciel producenta, importer, użytkownik, wykonawca naprawy lub instalacji przyrządu pomiarowego.
- 7) Tytuł aktu normatywnego określającego wymagania, które spełnia przyrząd pomiarowy, wraz z oznaczeniem miejsca jego ogłoszenia i zmian aktu. W uzasadnionych przypadkach należy podać także oznaczenia przepisów tego aktu, które określają wymagania dotyczące przyrządu pomiarowego będącego przedmiotem legalizacji.
- 8) Tytuł aktu normatywnego określającego zakres sprawdzenia zgodności przyrządu pomiarowego z wymaganiami, wraz z oznaczeniem miejsca jego ogłoszenia i zmian aktu. Jeżeli z aktu wynika, że może być stosowana więcej niż jedna metoda sprawdzania, to należy wskazać zastosowaną metodę.
- 9) Zapisy w sprawie miejsca umieszczenia cech mogą być zamieszczone na stronie 2 świadectwa. Jeżeli cech nie umieszczono na przyrządzie pomiarowym, to nie zamieszcza się zapisów w tej sprawie.
- 10) Określenie znaku sprawy z wniosku o dokonanie legalizacji.
- 11) W przypadku legalizacji ponownej taksometru albo taksometru elektronicznego do świadectwa legalizacji ponownej dołącza się załącznik i umieszcza się napis: „Załącznik do świadectwa legalizacji ponownej taksometru” albo „Załącznik do świadectwa legalizacji ponownej taksometru elektronicznego”.

Opis:

Świadectwo legalizacji ma format A4. Tło świadectwa jest białe, a litery koloru czarnego pisane czcionką Times New Roman.

W przypadku gdy wydającym świadectwo legalizacji jest organ administracji miar, na pierwszej stronie świadectwa, pośrodku u góry, zamieszcza się godło Rzeczypospolitej Polskiej.

Wysokość godła albo logo podmiotu upoważnionego powinna wynosić 16 mm.

Litery napisu identyfikującego organ administracji miar albo podmiot upoważniony wystawiający świadectwo legalizacji powinny być napisane czcionką o rozmiarze 10 pkt.

Litery w napisie „**ŚWIADECTWO LEGALIZACJI**” powinny być napisane czcionką o rozmiarze 14 pkt. Litery napisów umieszczonych poniżej napisu „Świadectwo legalizacji” powinny być napisane czcionką o rozmiarze 10 pkt.

Litery napisu „Niniejsze świadectwo może być okazywane lub kopiowane tylko w całości” powinny być napisane czcionką o rozmiarze 8 pkt.

Na drugiej stronie i następnych stronach świadectwa można zamieścić uwagi i informacje dodatkowe dotyczące przyrządu pomiarowego będącego przedmiotem legalizacji.

Druga strona i następne strony świadectwa powinny być numerowane z jednoczesnym podawaniem liczby wszystkich stron świadectwa.

2. WZÓR ZAŁĄCZNIKA DO ŚWIADECTWA LEGALIZACJI PONOWNEJ
TAKSOMETRU ALBO TAKSOMETRU ELEKTRONICZNEGO

Taksometr zainstalowany w taksówce nr rejestracyjny posiada następujący układ taryf:

| | | |
|---|----------------------|----|
| Opłata początkowa | | |
| Opłata za 1 kilometr drogi | Taryfa 1 | zł |
| | Taryfa 2 | zł |
| | Taryfa 3 | zł |
| | Taryfa 4 | zł |
| | Taryfa ¹⁾ | zł |
| Opłata za 1 godzinę postoju | Taryfa 1 | zł |
| | Taryfa 2 | zł |
| | Taryfa 3 | zł |
| | Taryfa 4 | zł |
| | Taryfa ¹⁾ | zł |
| Wartość jednostki taryfowej | | |
| Wartość stałej taryf <i>c</i> ²⁾ | | |
| Wartość jednostki dopłaty | | |

Objaśnienia odnośników:

- ¹⁾ W świadectwie legalizacji ponownej określa się w kolejnych wierszach wszystkie taryfy z układu taryf.
²⁾ Wartość stałej taryf *c* nie dotyczy taksometrów, na których umieszczono oznakowanie CE.

Opis:

Litery napisów powinny być napisane czcionką o rozmiarze 10 pkt.

Załącznik nr 4

WZORY CECH LEGALIZACJI ORAZ WYRÓŹNIKI CYFROWE IDENTYFIKUJĄCE URZĘDY PODLEGŁE ORGANOM ADMINISTRACJI MIAR I PODMIOTY UPOWAŻNIONE STOSOWANE W CECHACH IDENTYFIKUJĄCYCH URZĄD ALBO PODMIOT UPOWAŻNIONY

1. Cechę identyfikującą urząd stosowaną przez Prezesa przy legalizacji jednostkowej, legalizacji pierwotnej i legalizacji ponownej stanowią:

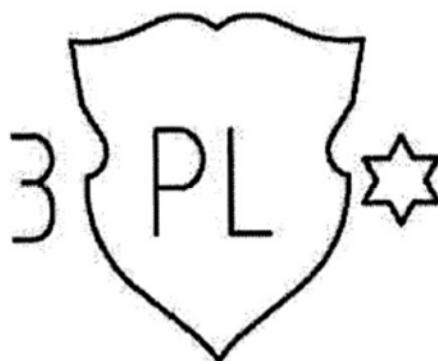
- 1) stylizowana tarcza z naniesionymi w środku literami „PL”,
 - 2) dwie sześcioramienne gwiazdki umieszczone po obu stronach tarczy
- rysunek nr 1 przedstawia wzór cechy identyfikującej urząd stosowanej przez Prezesa.



Rysunek nr 1

2. Cechę identyfikującą urząd stosowaną przez dyrektorów okręgowych urzędów miar przy legalizacji pierwotnej i legalizacji ponownej stanowią:

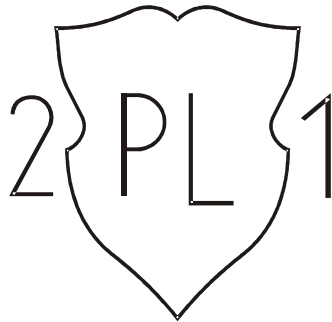
- 1) stylizowana tarcza z naniesionymi w środku literami „PL”,
 - 2) sześcioramienna gwiazdka umieszczona po prawej stronie tarczy i wyróżnik cyfrowy identyfikujący właściwy okręgowy urząd miar, umieszczony po lewej stronie tarczy
- rysunek nr 2 przedstawia wzór cechy identyfikującej urząd stosowanej przez dyrektorów okręgowych urzędów miar.



Rysunek nr 2

3. Cechę identyfikującą urząd stosowaną przez naczelników obwodowych urzędów miar przy legalizacji pierwotnej i legalizacji ponownej stanowią:

- 1) stylizowana tarcza z naniesionymi w środku literami „PL”,
 - 2) wyróżnik cyfrowy identyfikujący właściwy obwodowy urząd miar, z tym że po lewej stronie tarczy umieszczona jest pierwsza cyfra, a po prawej stronie druga cyfra wyróżnika
- rysunek nr 3 przedstawia wzór cechy identyfikującej urząd stosowanej przez naczelników obwodowych urzędów miar.

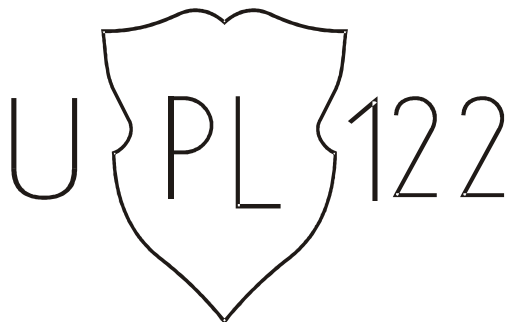


Rysunek nr 3

4. Cechę identyfikującą podmiot upoważniony stosowaną przez podmioty upoważnione stanowią:

- 1) stylizowana tarcza z naniesionymi w środku literami „PL”,
- 2) wyróżnik cyfrowy identyfikujący podmiot upoważniony, ustalony w upoważnieniu do dokonywania legalizacji pierwotnej lub legalizacji ponownej zgodnie z ust. 12, umieszczony po prawej stronie tarczy i litera „U” umieszczona po lewej stronie tarczy

– rysunek nr 4 przedstawia wzór cechy identyfikującej podmiot upoważniony stosowanej przez podmioty upoważnione przy legalizacji pierwotnej lub legalizacji ponownej.

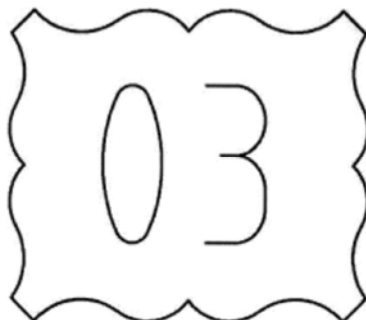


Rysunek nr 4

5. Cechy identyfikujące, o których mowa w ust. 1–3, mogą zawierać dodatkowe oznaczenie identyfikujące pracownika urzędu miar przeprowadzającego czynności legalizacji w postaci dwóch cyfr (01, 02, 03...), umieszczone nad stylizowaną tarczą, o wymiarach nieprzekraczających wymiarów elementów umieszczonych po lewej stronie tarczy.

6. Cechę roczną stanowi stylizowana ramka z umieszczonymi w niej symetrycznie cyframi arabskimi oznaczającymi dwie ostatnie cyfry roku ważności legalizacji

– rysunek nr 5 przedstawia wzór cechy rocznej.



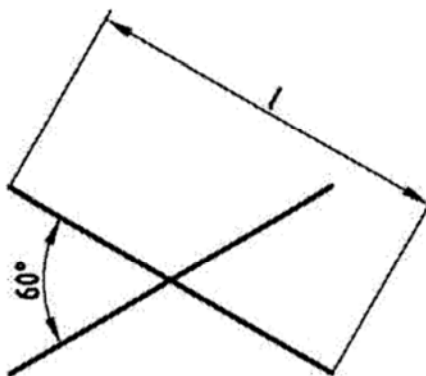
Rysunek nr 5

7. Cechę miesięczną stanowi stylizowana ramka z umieszczoną w niej symetrycznie liczbą rzymską oznaczającą odpowiednio miesiąc: I – styczeń; II – luty; III – marzec; IV – kwiecień; V – maj; VI – czerwiec; VII – lipiec; VIII – sierpień; IX – wrzesień; X – październik; XI – listopad; XII – grudzień
– rysunek nr 6 przedstawia wzór cechy miesięcznej.



Rysunek nr 6

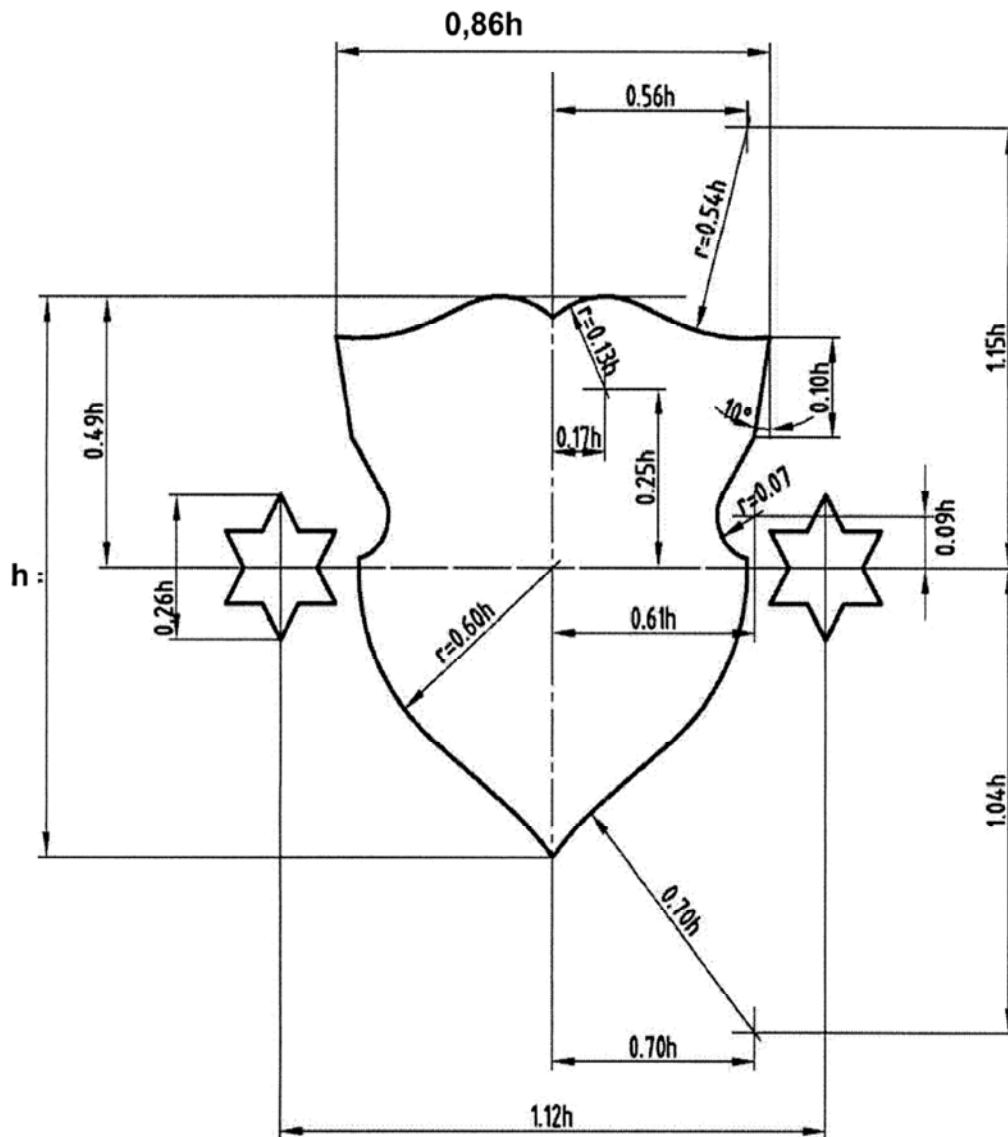
8. Do kasowania cech legalizacji umieszczonych na przyrządach pomiarowych stosowany jest znak (kasownik) składający się z dwóch kresek o długości (l) wynoszącej co najmniej 2 mm, przecinających się pod kątem 60°
– rysunek nr 7 przedstawia wzór znaku stosowanego do kasowania cech legalizacji.



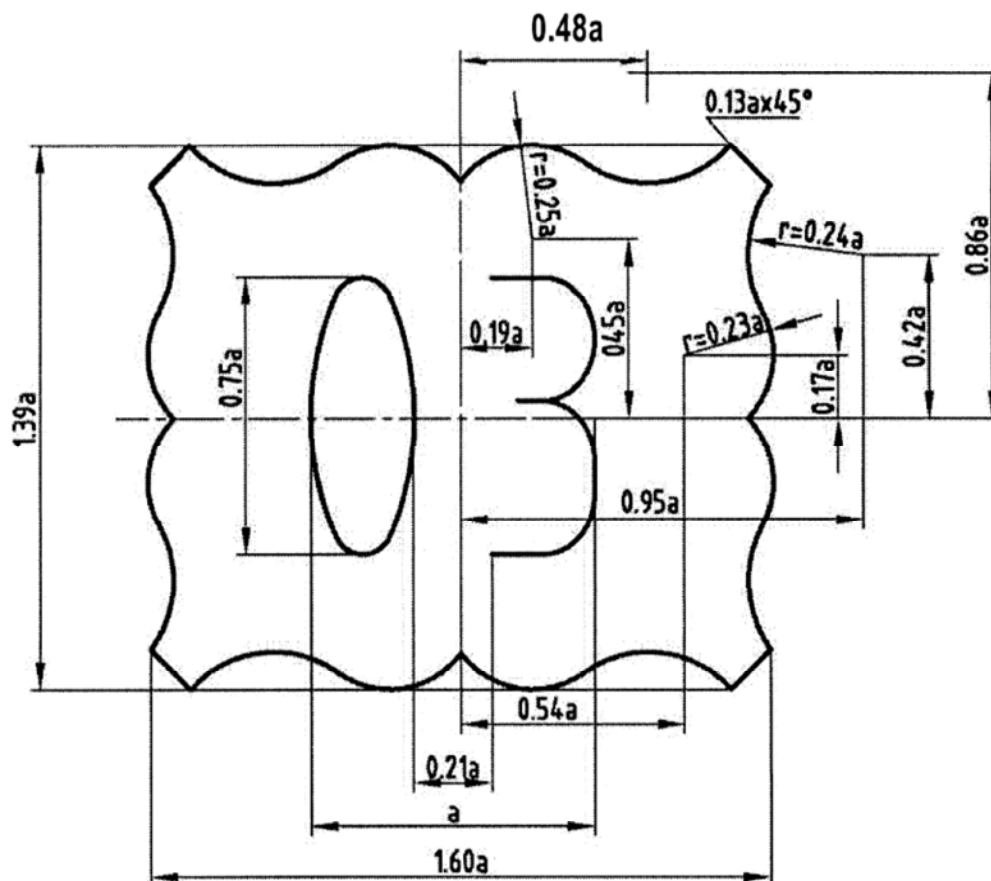
Rysunek nr 7

9. Wymiary cech, których wzory określają rysunki nr 1–4, określa rysunek nr 8.

10. Wymiary cech, których wzory określają rysunki nr 5 i 6, określa rysunek nr 9.



Rysunek nr 8. Wymiary cech identyfikujących stosowanych przez organy administracji miar oraz podmioty upoważnione. Wymiar h jest wartością względną i wynosi co najmniej 1,5 mm



Rysunek nr 9. Wymiary cechy rocznej i cechy miesięcznej. Wymiar a jest wartością względną i wynosi co najmniej 0,8 mm

11. Wyróżniki cyfrowe identyfikujące urzędy podległe organom administracji miar stosowane w cechach identyfikujących urzędy:

| Lp. | Nazwa i siedziba urzędu | Wyróżnik |
|-----|-----------------------------------|----------|
| 1 | 2 | 3 |
| 1 | Okręgowy Urząd Miar w Warszawie | 1 |
| 2 | Obwodowy Urząd Miar w Warszawie | 11 |
| 3 | Obwodowy Urząd Miar w Zamościu | 12 |
| 4 | Obwodowy Urząd Miar w Siedlcach | 14 |
| 5 | Obwodowy Urząd Miar w Ostrołęce | 15 |
| 6 | Obwodowy Urząd Miar w Białymstoku | 16 |
| 7 | Obwodowy Urząd Miar w Płocku | 17 |
| 8 | Obwodowy Urząd Miar w Lublinie | 18 |
| 9 | Obwodowy Urząd Miar w Radomiu | 19 |
| 10 | Okręgowy Urząd Miar w Krakowie | 2 |
| 11 | Obwodowy Urząd Miar w Krakowie | 21 |
| 12 | Obwodowy Urząd Miar w Przemyślu | 22 |
| 13 | Obwodowy Urząd Miar w Tarnobrzegu | 23 |
| 14 | Obwodowy Urząd Miar w Rzeszowie | 24 |
| 15 | Obwodowy Urząd Miar w Tarnowie | 25 |
| 16 | Obwodowy Urząd Miar w Jaśle | 26 |
| 17 | Obwodowy Urząd Miar w Nowym Sączu | 27 |
| 18 | Okręgowy Urząd Miar we Wrocławiu | 3 |
| 19 | Obwodowy Urząd Miar we Wrocławiu | 31 |
| 20 | Obwodowy Urząd Miar w Legnicy | 33 |

| 1 | 2 | 3 |
|----|---|----|
| 21 | Obwodowy Urząd Miar w Jeleniej Górze | 34 |
| 22 | Obwodowy Urząd Miar w Świdnicy | 35 |
| 23 | Obwodowy Urząd Miar w Brzegu | 36 |
| 24 | Obwodowy Urząd Miar w Opolu | 37 |
| 25 | Obwodowy Urząd Miar w Nysie | 38 |
| 26 | Okręgowy Urząd Miar w Poznaniu | 4 |
| 27 | Obwodowy Urząd Miar w Poznaniu | 41 |
| 28 | Obwodowy Urząd Miar w Pile | 42 |
| 29 | Obwodowy Urząd Miar w Lesznie | 43 |
| 30 | Obwodowy Urząd Miar w Kaliszu | 44 |
| 31 | Obwodowy Urząd Miar w Gnieźnie | 45 |
| 32 | Obwodowy Urząd Miar w Koninie | 46 |
| 33 | Okręgowy Urząd Miar w Katowicach | 5 |
| 34 | Obwodowy Urząd Miar w Katowicach | 51 |
| 35 | Obwodowy Urząd Miar w Bytomiu | 52 |
| 36 | Obwodowy Urząd Miar w Bielsku-Białej | 53 |
| 37 | Obwodowy Urząd Miar w Rybniku | 55 |
| 38 | Obwodowy Urząd Miar w Częstochowie | 56 |
| 39 | Okręgowy Urząd Miar w Gdańsku | 6 |
| 40 | Obwodowy Urząd Miar w Gdańsku | 61 |
| 41 | Obwodowy Urząd Miar w Tczewie | 62 |
| 42 | Obwodowy Urząd Miar w Gdyni | 63 |
| 43 | Obwodowy Urząd Miar w Elblągu | 64 |
| 44 | Obwodowy Urząd Miar w Olsztynie | 65 |
| 45 | Obwodowy Urząd Miar w Słupsku | 66 |
| 46 | Obwodowy Urząd Miar w Kętrzynie | 67 |
| 47 | Obwodowy Urząd Miar w Ełku | 68 |
| 48 | Obwodowy Urząd Miar w Chojnicach | 69 |
| 49 | Okręgowy Urząd Miar w Łodzi | 7 |
| 50 | Obwodowy Urząd Miar w Łodzi | 71 |
| 51 | Obwodowy Urząd Miar w Piotrkowie Trybunalskim | 72 |
| 52 | Obwodowy Urząd Miar w Łowiczu | 73 |
| 53 | Obwodowy Urząd Miar w Zduńskiej Woli | 74 |
| 54 | Obwodowy Urząd Miar w Kielcach | 75 |
| 55 | Okręgowy Urząd Miar w Bydgoszczy | 8 |
| 56 | Obwodowy Urząd Miar w Bydgoszczy | 81 |
| 57 | Obwodowy Urząd Miar w Toruniu | 82 |
| 58 | Obwodowy Urząd Miar we Włocławku | 83 |
| 59 | Obwodowy Urząd Miar w Brodnicy | 84 |
| 60 | Obwodowy Urząd Miar w Inowrocławiu | 85 |
| 61 | Obwodowy Urząd Miar w Grudziądzu | 86 |
| 62 | Okręgowy Urząd Miar w Szczecinie | 9 |
| 63 | Obwodowy Urząd Miar w Szczecinie | 91 |
| 64 | Obwodowy Urząd Miar w Stargardzie | 92 |
| 65 | Obwodowy Urząd Miar w Koszalinie | 93 |
| 66 | Obwodowy Urząd Miar w Gorzowie Wielopolskim | 94 |
| 67 | Obwodowy Urząd Miar w Zielonej Górze | 95 |

12. Wyróżniki cyfrowe identyfikujące podmioty upoważnione stosowane w cechach identyfikujących podmiot upoważniony określa się jako kolejne numery po wyróżnikach cyfrowych identyfikujących urzędy podległe organom administracji miar, rozpoczynając od numeru 100.

Załącznik nr 5

**RODZAJE DOWODÓW LEGALIZACJI, OKRESY WAŻNOŚCI LEGALIZACJI DLA POSZCZEGÓLNYCH
RODZAJÓW PRZYRZĄDÓW POMIAROWYCH ORAZ TERMINY ZGŁASZANIA DO LEGALIZACJI PONOWNEJ
PRZYRZĄDÓW POMIAROWYCH WPROWADZONYCH DO OBROTU LUB UŻYTKOWANIA PO DOKONANIU
OCENY ZGODNOŚCI**

1. Rodzaje dowodów legalizacji pierwotnej, legalizacji jednostkowej i legalizacji ponownej oraz okresy ważności tych legalizacji określa tabela nr 1:

Tabela nr 1

| Lp. | Przyrządy pomiarowe podlegające legalizacji | Rodzaje dowodów legalizacji ¹⁾ | Okresy ważności legalizacji pierwotnej i legalizacji jednostkowej | Okresy ważności legalizacji ponownej |
|-----|---|---|---|--------------------------------------|
| 1 | 2 | 3 | 4 | 5 |
| 1 | Areometry szklane – alkoholomierze i densymetry do alkoholu | c lub s | nieokreślony | – |
| 2 | Areometry szklane – densymetry do cieczy innych niż alkohol | c lub s | nieokreślony | – |
| 3 | Analizatory spalin samochodowych | s | – | 6 miesięcy |
| 4 | Beczki metalowe | c | nieokreślony | – |
| 5 | Ciepłomierze i następujące podzespoły ciepłomierzy: pary czujników temperatury, przeliczniki i przetworniki przepływu | c | – | 5 lat |
| 6 | Drogowe cysterny pomiarowe | s | 7 lat | 7 lat |
| 7 | Gazomierze: | | | |
| | 1) miechowe | c | – | 10 lat |
| | 2) pozostałe | c | – | 5 lat |
| 8 | Gęstościomierze zbożowe użytkowe 20 L, 1 L i 1/4 L | c lub s | 2 lata | 2 lata |
| 9 | Instalacje pomiarowe do ciągłego i dynamicznego pomiaru ilości cieczy innych niż woda: | | | |
| | 1) do cieczy kriogenicznych | s | – | 13 miesięcy |
| | 2) do cieczy, których temperatura jest wyższa niż 50°C | s | – | 13 miesięcy |
| | 3) do gazu ciekłego propan-butan, w tym gazu skroplonego (LPG), w tym odmierzacze tych cieczy | s | – | 13 miesięcy |
| | 4) do mleka | s | – | 13 miesięcy |
| | 5) do pozostałych cieczy innych niż woda, w tym odmierzacze paliw ciekłych i biopaliw ciekłych | s | – | 25 miesięcy |
| 10 | Liczniki energii elektrycznej czynnej prądu przemiennego: | | | |
| | 1) indukcyjne o mocy nominalnej nie większej niż 30 kW | c | – | 15 lat |
| | 2) pozostałe | c | – | 8 lat |
| 11 | Manometry do opon pojazdów mechanicznych | c lub s | 2 lata | 2 lata |

| | | | | |
|----|--|--------------|--------------|--------------|
| 12 | Maszyny do pomiaru pola powierzchni skór | s | – | 37 miesięcy |
| 13 | Odważniki: 1) klasy dokładności E ₁ , E ₂ , F ₁ , F ₂ o wartościach nominalnych masy od 1 mg do 50 kg | c lub s | 2 lata | 25 miesięcy |
| | 2) klasy dokładności M ₁ o wartościach nominalnych masy od 1 mg do 50 kg oraz klasy dokładności M ₂ o wartościach nominalnych masy od 1 g do 50 kg | c | 3 lata | 3 lata |
| 14 | Przeliczniki do gazomierzy | c | – | 10 lat |
| 15 | Przyrządy do pomiaru długości tkanin, drutu, kabla, materiałów taśmowych, opatrunkowych i papierowych | s | – | 37 miesięcy |
| 16 | Przyrządy do pomiaru prędkości pojazdów w kontroli ruchu drogowego | s | 13 miesięcy | 13 miesięcy |
| 17 | Taksometry i taksometry elektroniczne | s | – | 25 miesięcy |
| 18 | Urządzenia rejestrujące stosowane w transporcie drogowym – tachografy samochodowe | c | nieokreślony | nieokreślony |
| 19 | Wagi automatyczne: 1) dla pojedynczych ładunków | c albo c i s | – | 25 miesięcy |
| | 2) odważające | c albo c i s | – | 25 miesięcy |
| | 3) porcjujące | c albo c i s | – | 25 miesięcy |
| | 4) przenośnikowe | c albo c i s | – | 25 miesięcy |
| | 5) wagonowe | c albo c i s | – | 13 miesięcy |
| 20 | Wagi nieautomatyczne | c albo c i s | – | 25 miesięcy |
| 21 | Wagi samochodowe do ważenia pojazdów w ruchu | c albo c i s | 25 miesięcy | 25 miesięcy |
| 22 | Wodomierze | c | – | 5 lat |
| 23 | Zbiorniki pomiarowe do cieczy: 1) zainstalowane na stałe na pojeździe drogowym | s | 2 lata | 25 miesięcy |
| | 2) posadowione na stałe | s | 11 lat | 11 lat |
| | 3) schładzalniki do mleka | s | 5 lat | 5 lat |

¹⁾ c – oznacza cechę legalizacji,
s – oznacza świadectwo legalizacji.

2. Terminy, w których przyrządy pomiarowe wprowadzone do obrotu lub użytkowania po dokonaniu oceny zgodności powinny być zgłaszane do legalizacji ponownej, określa tabela nr 2:

Tabela nr 2

| Lp. | Przyrządy pomiarowe podlegające legalizacji | Termin zgłoszenia przyrządu pomiarowego po raz pierwszy do legalizacji ponownej po dokonaniu oceny zgodności |
|-----|---|--|
| 1 | 2 | 3 |
| 1 | Analizatory spalin samochodowych | 1 rok |
| 2 | Ciepłomierze i następujące podzespoły ciepłomierzy: pary czujników temperatury, przeliczniki i przetworniki przepływu | 5 lat |
| 3 | Gazomierze: | |
| | 1) miechowe | 10 lat |
| | 2) pozostałe | 5 lat |
| 4 | Instalacje pomiarowe do ciągłego i dynamicznego pomiaru ilości cieczy innych niż woda: | |
| | 1) do cieczy kriogenicznych | 1 rok |
| | 2) do cieczy, których temperatura jest wyższa niż 50°C | 1 rok |
| | 3) do gazu ciekłego propan-butan, w tym gazu skroplonego (LPG), w tym odmierzacze tych cieczy | 1 rok |
| | 4) do mleka | 1 rok |
| | 5) do pozostałych cieczy innych niż woda, w tym odmierzacze paliw ciekłych i biopaliw ciekłych | 2 lata |
| 5 | Liczniki energii elektrycznej czynnej prądu przemiennego: | |
| | 1) indukcyjne o mocy nominalnej nie większej niż 30 kW | 15 lat |
| | 2) pozostałe | 8 lat |
| 6 | Maszyny do pomiaru pola powierzchni skór | 3 lata |
| 7 | Przeliczniki do gazomierzy | 10 lat |
| 8 | Przyrządy do pomiaru długości tkanin, drutu, kabla, materiałów taśmowych, opatrunkowych i papierowych | 3 lata |
| 9 | Taksometry | po zainstalowaniu w taksówce |
| 10 | Wagi automatyczne: | |
| | 1) dla pojedynczych ładunków | 3 lata |
| | 2) odważające | 3 lata |
| | 3) porcjujące | 3 lata |
| | 4) przenośnikowe | 3 lata |
| | 5) wagonowe | 2 lata |
| 11 | Wagi nieautomatyczne | 3 lata |
| 12 | Wodomierze | 5 lat |

WZORY CECH LEGALIZACJI PIERWOTNEJ O OKREŚLONYM WZORZE

1. Cecha legalizacji pierwotnej o określonym wzorze, zwana dalej „cechą legalizacji”, z zastrzeżeniem ust. 3 i 4, składa się z dwóch elementów:

- 1) pierwszy element stanowi mała litera „e”, zawierająca:
 - a) w górnej części duże litery PL, ustalone jako oznaczenie Rzeczypospolitej Polskiej,
 - b) w dolnej części wyróżnik cyfrowy identyfikujący właściwy urząd miar albo podmioty upoważnione, o którym mowa w załączniku nr 4 do rozporządzenia;
- 2) drugi element składa się z dwóch ostatnich cyfr roku, w którym dokonano legalizacji, umieszczonych w sześciokącie foremnym.

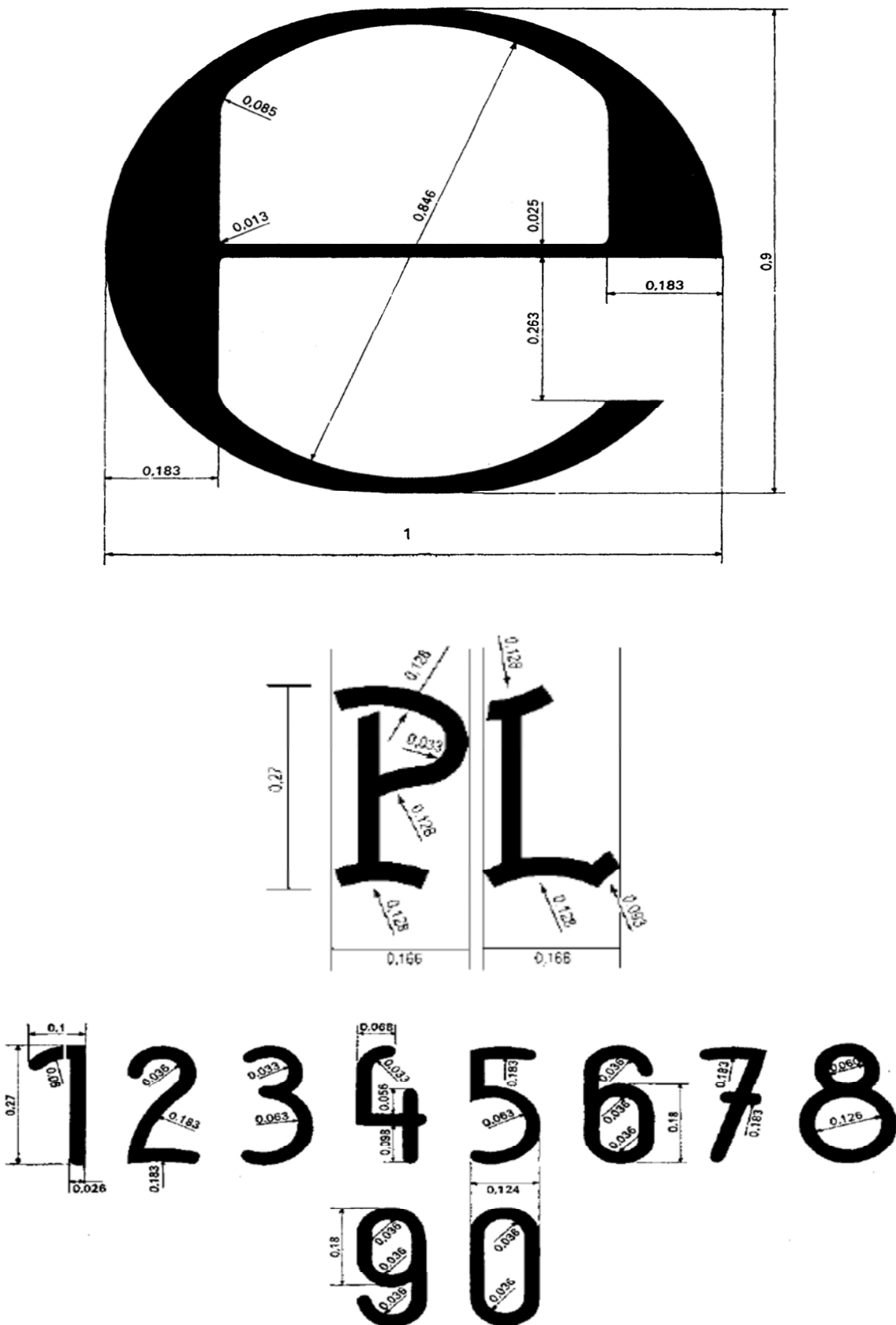
2. Rysunki nr 1 i 2 przedstawiają kształt i wymiary wzorów elementów cechy legalizacji, o których mowa w ust. 1, oraz krój liter i cyfr w nich stosowanych, przy czym:

- 1) wymiary podane na rysunkach są wartościami względnymi, są one funkcją średnicy okręgu opisanego na małej literze „e” i na polu powierzchni sześcioboku;
- 2) średnice okręgów opisanych na elementach stanowiących cechę legalizacji wynoszą: 1,6 mm; 3,2 mm; 6,3 mm; 12,5 mm.

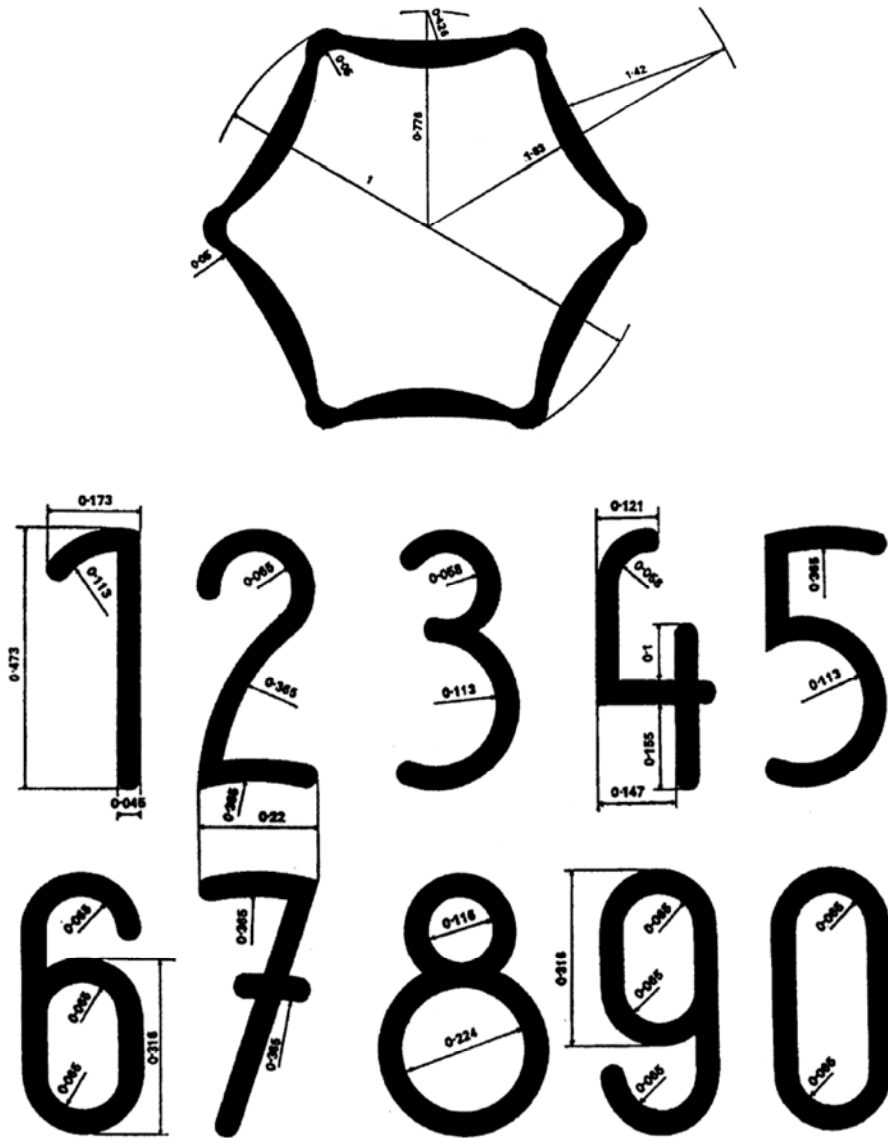
3. Element cechy legalizacji, o którym mowa w ust. 1 pkt 1, jest stosowany dodatkowo w przypadkach, o których mowa w § 24 rozporządzenia.

4. Cecha legalizacji zamieszczana na alkoholomierzach i densymetrach do alkoholu, klasy dokładności I, II i III, składa się kolejno z:

- 1) małej litery „e”;
- 2) dwóch ostatnich cyfr roku, w którym dokonano legalizacji;
- 3) liter PL;
- 4) wyróżnika cyfrowego identyfikującego właściwy urząd miar, o którym mowa w załączniku nr 4 do rozporządzenia.



Rysunek nr 1. Kształt i wymiary wzoru elementu będącego częścią cechy legalizacji oraz krój liter i cyfr w nim stosowanych



Rysunek nr 2. Kształt i wymiary wzoru drugiego elementu będącego częścią cechy legalizacji oraz krój liter i cyfr w nim stosowanych