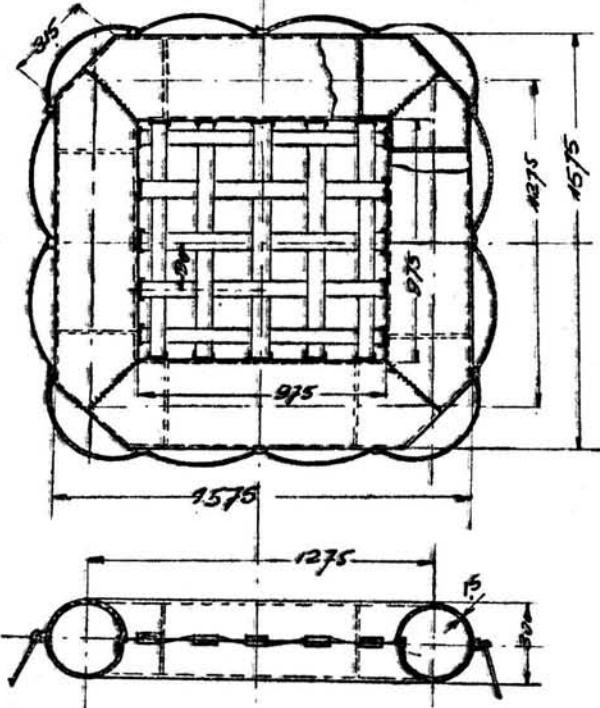


tecnie oddzielone od siebie, aby zapobiec sklejanu się ich powierzchni malowanych. Podpórki, na których są umieszczone, powinny być z twardego drzewa lub nierdzewiącego metalu.

Powinny być przewidziane środki zapobiegające przesuwaniu się pływaków ratunkowych w poprzek i wzdłuż pokładu przy znaczniejszych przechyłach lub przegiębiach statku.

Pływaki w żadnym razie nie mogą przeszkadzać na pokładzie prawidłowemu manewrowaniu łodziami ratunkowymi w razie wypadku i wsiadaniu do nich osób, dla których są przeznaczone.



Rys. 3.

G. Inspekcja pływaków ratunkowych. Władza inspekcyjna obowiązana jest sprawdzać podczas budowy w warsztacie wytwórcy materiały i sposób wykonania każdego pływaka ratunkowego. W wypadkach wątpliwych może zażądać przeprowadzenia takich prób, jakie uzna za konieczne, celem stwierdzenia, że pływak będzie odpowiadał swemu przeznaczeniu.

Podczas każdej dorocznej inspekcji statku pasażerskiego władza inspekcyjna obowiązana jest sprawdzić, czy pływaki ratunkowe znajdują się w dobrym stanie. W tym celu, przy każdej dorocznej inspekcji 1/5 ogólnej ilości skrzyń powietrznych, za każdym razem inna, powinna być badana na wodoszczelność. W wypadku stwierdzenia złego stanu pływaków, władza inspekcyjna może zarządzić zbadanie większej ilości skrzyń.

763

ZARZĄDZENIE MINISTRA FINANSÓW

z dnia 6 maja 1950 r.

w sprawie uzupełnienia wykazu produktów rolnych oraz surowców i półwyrobów, niezbędnych dla rolnictwa lub przemysłu krajowego.

Na podstawie art. 6 ust. 2 dekretu z dnia 25 października 1948 r. o podatku obrotowym (Dz. U. R. P. Nr 52, poz. 413) zarządza się w porozumieniu z Ministrami: Rolnictwa i Reform Rolnych, Przemysłu Rolnego i Spożywczego, Handlu Wewnętrznego oraz Handlu Zagranicznego, co następuje:

§ 1. W uzupełnieniu zarządzenia Ministra Skarbu z dnia 28 marca 1949 r. w sprawie ustalenia wykazu produktów rolnych oraz surowców i półwyrobów, niezbędnych dla rolnictwa lub przemysłu krajowego (Monitor Polski Nr A-21, poz. 306) ustala się następujący dodatkowy wykaz produktów rolnych oraz surowców i półwyrobów, niezbędnych dla rolnictwa lub przemysłu krajowego, przy których sprzedaży, dokonywanej przez komisanta, nie wymaga się dla przyjęcia za obrót sumy należnej prowizji oraz innych wynagrodzeń za wykonane usługi speł-

nienia warunku, przewidzianego w art. 6 ust. 2 pkt 1 dekretu z dnia 25 października 1948 r. o podatku obrotowym:

- 1) nasiona zboż kwalifikowanych,
- 2) importowane oraz hodowlane zwierzęta gospodarskie,
- 3) importowany drobnorodzowy,
- 4) ziemniaki — sadzeniaki,
- 5) drzewka i krzewy owocowe,
- 6) nawozy sztuczne i preparaty ochronne dla roślin,
- 7) surowiec i szczepionki zwierzęce.

§ 2. Zarządzenie niniejsze wchodzi w życie z dniem ogłoszenia z mocą obowiązującą od dnia 1 stycznia 1950 r.

MINISTER FINANSÓW

w/z Edward Brożniak

DZIAŁ II

SPRAWY GOSPODARKI NARODOWEJ

764

ZARZĄDZENIE PREZESA RADY MINISTRÓW

z dnia 25 maja 1950 r.

w sprawie ustanowienia przymusowego zarządu państwowego nad przedsiębiorstwem firmy: „Wytwórnia Przyrządów Gimnastycznych i Sportowych oraz Urządzeń Szkolnych W. H. Kowalik” w Warszawie.

Na podstawie art. 1 ust. 3 i art. 2 dekretu z dnia 16 grudnia 1918 r. w przedmiocie przymusowego zarządu państwowego (Dz. Pr. P. P. Nr 21, poz. 67) w brzmieniu rozporządzenia Prezydenta Rzeczypospolitej z dnia 25 maja 1927 r. (Dz. U. R. P. Nr 49, poz. 437) oraz art. 14 rozporządzenia Prezydenta Rzeczypospolitej z dnia 28 grudnia 1934 r. (Dz. U. R. P. Nr 110, poz. 976) i art. 1 dekretu Prezydenta Rzeczypospolitej z dnia 1 września 1939 r. (Dz. U. R. P. Nr 37, poz. 545) — zarządza się, co następuje:

§ 1. Ustanawia się z dniem 25 maja 1950 r. przymusowy zarząd państwowy nad przedsiębiorstwem firmy: Wytwórnia Przyrządów Gimnastycznych i Sportowych oraz Urządzeń Szkolnych W. H. Kowalik, Warszawa, ul. Kazimierzowska Nr 73.

§ 2. Przymusowy zarząd państwowy nad wymienionym w § 1 przedsiębiorstwem powierza się Zjednoczonym Wytwórniom Sprzętu Sportowego i Szkolniczego — Przedsiębiorstwu Państwowemu Wyodrębnionemu.

§ 3. Przymusowy zarząd państwowy sprawowany będzie zgodnie z postanowieniami dekretu z dnia 16 grudnia 1918 r. w przedmiocie przymusowego zarządu państwowego (Dz. Pr. P. P. Nr 21, poz. 67) wraz z późniejszymi zmianami.

§ 4. Zarządzenie niniejsze jest natychmiast wykonalne.

PREZES RADY MINISTRÓW

Józef Cyrankiewicz

765

UCHWAŁA KOMITETU EKONOMICZNEGO RADY MINISTRÓW

z dnia 12 maja 1950 r.

w sprawie jakości produkcji.

Realizacja planu 6-letniego stawia jako podstawowe zadanie dla wszystkich gałęzi życia gospodarczego przyspieszenie tempa poprawy jakości produkcji. Celem skoordynowania wysiłków resortów, zmierzających do polepszenia tej jakości, Komitet Ekonomiczny Rady Ministrów uchwała, co następuje:

I. ORGANIZACJA KONTROLI TECHNICZNEJ

A. ORGANA KONTROLI TECHNICZNEJ

§ 1. 1. W każdym należącym do gospodarki społecznej przedsiębiorstwie produkcyjnym, jak również w jednostkach organizacyjnych podległych bezpośrednio ministrowi, a nadzorujących przedsiębiorstwa produkcyjne, utworzony będzie Dział lub Sekcja Kontroli Technicznej, zwany dalej DKT. Wyjątki od tego postanowienia są dopuszczalne na mocy decyzji właściwego ministra, wydanej w porozumieniu z Przewodniczącym Państwowej Komisji Planowania Gospodarczego (PKPG).

2. W innych przedsiębiorstwach gospodarki społecznej utworzenie DKT uzależnione jest od właściwości i charakteru przedsiębiorstwa i następuje na mocy zarządzenia właściwego ministra, wydanego w porozumieniu z Przewodniczącym PKPG.

3. W zależności od wielkości i charakteru przedsiębiorstwa w skład DKT mogą wchodzić: Wydziałowe Kontrole Techniczne, zwane dalej WKT, przydzielone do poszczególnych wydziałów produkcyjnych, podległe jednak kierownikowi DKT, oraz inne komórki związane z zakresem jego działania (np. komórki analizy braków, laboratoria kontrolne i pomiarowe, stacje prób itp.).

4. W przedsiębiorstwie wielozakładowym powinien być zorganizowany DKT, natomiast w poszczególnych zakładach — w zależności od ich wielkości i charakteru będą zorganizowane bądź WKT jako komórki DKT przedsiębiorstwa, bądź samodzielne DKT.

§ 2. 1. W podległych bezpośrednio ministrowi jednostkach nadzorujących przedsiębiorstwa produkcyjne utworzone będą DKT.

2. W przypadkach, gdy jednostkom, o których mowa w ust. 1, podlegają inne jednostki nadzorujące przedsiębiorstwa, utworzenie DKT w tych ostatnich jednostkach nadzorujących może nastąpić na zarządzenie właściwego ministra, wydane w porozumieniu z Przewodniczącym PKPG.

§ 3. 1. W Ministerstwach: Przemysłu Ciężkiego, Przemysłu Lekkiego, Przemysłu Rolnego i Spożywczego oraz Górnictwa należy utworzyć Wydziały Kontroli Technicznej, wchodzące w skład Departamentów Produkcji i Techniki. Kierownictwo nad tymi Wydziałami może sprawować wicedyrektor do spraw kontroli technicznej.

2. W Ministerstwie Handlu Wewnętrznego należy utworzyć Samodzielny Wydział Kontroli Technicznej.

3. Utworzenie jednostek kontroli technicznej w innych ministerstwach, którym podlegają zakłady gospodarki społecznej, jest uzależnione od decyzji właściwego ministra, powziętej w porozumieniu z Przewodniczącym PKPG.

§ 4. Struktury organizacyjne komórek i kontroli technicznej obrazują przykładowo załączone schematy organizacyjne Nr OP50/10/1-4.

B. ZADANIA ORGANÓW KONTROLI TECHNICZNEJ

§ 5. 1. Do podstawowych zadań DKT w przedsiębiorstwach produkcyjnych i zakładach należy:

- przeprowadzanie stałej kontroli: wstępnej (materiałów i artykułów otrzymywanych z zewnątrz), między-operacyjnej, końcowej, oraz kontroli opakowania i magazynowania — dla ustalenia, czy produkcja pod względem jakości i skompletowania jest zgodna z wzorami, rysunkami, normami i warunkami technicznymi,
- ujawnianie we właściwym czasie wadliwej produkcji i braków oraz przyczyn ich powstawania,
- współpraca z aparatem produkcyjnym, mająca na celu podniesienie jakości produkcji, a w szczególności zapobieganie powstawaniu braków oraz produkowaniu artykułów gatunkowo niższych od zaplanowanych.

2. W przedsiębiorstwach, w których istnieją laboratoria (izby) pomiarowe, do zadań tych laboratoriów (izb) należy:

- przestrzeganie przepisów dotyczących narzędzi mierniczych, których sprawdzanie jest zastrzeżone dla Głównego Urzędu Miar,
- prowadzenie całkowitej gospodarki przyrządami i narzędziami pomiarowymi w danym przedsiębiorstwie,
- odbior nowych oraz okresowa kontrola użytkowanych narzędzi służących do obróbki za pomocą skrawania,
- odbior nowych oraz okresowa kontrola użytkowanych przyrządów obróbkowych.

§ 6. Do podstawowych zadań DKT w jednostkach bezpośrednio podległych ministrowi (C. Z. P., Zjednoczenia), a nadzorujących inne przedsiębiorstwa, należą:

- nadzór nad działalnością DKT w podległych przedsiębiorstwach,
- koordynacja prac poszczególnych DKT w przedsiębiorstwach,
- rozstrzyganie spraw przedstawionych przez DKT podległych przedsiębiorstw,
- dbałość o wyposażenie DKT w przedsiębiorstwach w przyrządy kontrolne i o stosowanie najlepszych metod kontroli,
- współdziałanie w opracowywaniu norm i warunków technicznych wyrobów oraz w ustalaniu dla nich właściwych procesów technologicznych,
- dbałość o szkolenie i doszkalanie pracowników kontroli technicznej.

- współpraca (w zakresie jakości wyrobów) z działami produkcji i działami technologicznymi CZP,
- analiza braków w danej gałęzi przemysłu,
- rozpatrywanie reklamacji ze strony odbiorców, w szczególności reklamacji eksportowych,
- prowadzenie statystyki i sprawozdawczości w zakresie jakości produkcji dla danej gałęzi przemysłu.

§ 7. Do podstawowych zadań organów kontroli technicznej w ministerstwach należy:

- inicjowanie projektów, rozporządzeń, zarządzeń, instrukcji i wytycznych w sprawach organizacji i funkcjonowania kontroli technicznej,
- nadzór nad całokształtem prac DKT w podległych jednostkach,
- rozstrzyganie spraw przedstawionych przez DKT podległych jednostek,
- współpraca z właściwymi departamentami w zakresie podniesienia jakości wyrobów,
- opracowywanie wniosków co do podniesienia jakości wyrobów oraz współpraca na tym odcinku z odpowiednimi instytucjami naukowymi.

C. KIEROWNICTWO DKT

§ 8. 1. Na czele DKT w przedsiębiorstwach produkcyjnych i zakładach stoi kierownik podległy bezpośrednio dyrektorowi (naczelnemu) przedsiębiorstwa.

2. Kierownika DKT w przedsiębiorstwie powołuje i odwołuje dyrektor (naczelnny) przedsiębiorstwa w porozumieniu z kierownikiem DKT jednostki nadzorującej.

3. W dużych przedsiębiorstwach lub przedsiębiorstwach o specjalnym charakterze mogą być tworzone stanowiska zastępców kierownika DKT; zastępcy są powoływani i odwoływani w ten sam sposób jak kierownik DKT.

4. Angażowanie pracowników DKT następuje na wniosek i w porozumieniu z kierownikiem DKT.

5. W razie rozbieżności w poszczególnych sprawach kontroli technicznej pomiędzy kierownikiem DKT w przedsiębiorstwie a dyrektorem przedsiębiorstwa, kierownik DKT przedsiębiorstwa ma obowiązek bezpośredniego zawiadomienia o tym kierownika DKT jednostki nadzorującej.

§ 9. 1. Na czele DKT jednostki określonej w § 2 stoi kierownik bezpośrednio podległy naczelnemu inżynierowi (I zastępcy dyrektora naczelnego).

2. Kierownika DKT (ust. 1) powołuje i odwołuje dyrektor naczelnny w porozumieniu z dyrektorem Departamentu Produkcji i Techniki (Departamentu lub komórki równorzędnej, do zakresu działania której należą sprawy kontroli technicznej) właściwego ministerstwa.

3. Angażowanie pracowników DKT następuje na wniosek i w porozumieniu z kierownikiem DKT.

4. W razie powstania niezgodności w poszczególnych sprawach kontroli technicznej pomiędzy kierownikiem DKT a kierownictwem jednostki określonej w § 2, kierownik DKT ma obowiązek bezpośredniego zawiadomienia o tym organu kontroli technicznej we właściwym ministerstwie.

D. ETATY I UPOSAŻENIA PERSONELU TECHNICZNEGO DKT

§ 10. 1. Etaty ustalone dla organów kontroli technicznej nie mogą być wykorzystywane przez inne komórki organizacyjne.

2. Całkowite uposażenie pracowników technicznych, zatrudnionych w DKT, nie może być niższe od uposażenia pracowników w wydziałach produkcyjnych (działach produkcji) na odpowiednich szczeblach organizacyjnych i stanowiskach.

3. Premie pracowników DKT powinny być niezależne od wyników produkcji.

E. ODPOWIEDZIALNOŚĆ PRACOWNIKÓW KONTROLI TECHNICZNEJ I WYDZIAŁÓW PRODUKCYJNYCH

§ 11. 1. Pracownicy DKT w przedsiębiorstwie produkcyjnym są odpowiedzialni za właściwe wykonywanie powierzonych im czynności kontroli technicznej (§ 5)

2. Odpowiedzialność za wykonanie nieodpowiedniej pod względem jakości lub skompletowania produkcji oraz za ilość braków — ponosi przede wszystkim personel Wydziałów (oddziałów) produkcyjnych.

3. Za wypuszczenie z zakładu produkcji, nie odpowiadającej wymaganiom pod względem jakości i skompletowania, ponoszą odpowiedzialność dyrektor przedsiębiorstwa i jego I-szy zastępca (naczelnny inżynier) oraz kierownik DKT.

F. SANKCJE

§ 12. W przypadkach, o których mowa w § 11, należy wyciągać w stosunku do winnych konsekwencje służbo-

we, a jeżeli czyn ma charakter przestępstwa, należy kierować doniesienie do właściwego prokuratora lub Komisji Specjalnej do walki z nadużyciami i szkodnictwem gospodarczym w celu pociągnięcia winnych do odpowiedzialności, stosownie do obowiązujących przepisów.

G. ZNAKOWANIE ARTYKUŁÓW SKONTROLOWANYCH PRZEZ DKT

§ 13. 1. Na dowód przeprowadzenia kontroli technicznej, artykuł zbadany powinien być zaopatrzonej w odpowiedni znak kontrolny.

2. Wyjątki od tego wymogu ustala zainteresowani ministrowie w porozumieniu z Przewodniczącym PKPG

II. STOSUNEK LABORATORIÓW DO ORGANÓW KONTROLI TECHNICZNEJ

§ 14. 1. Laboratoria zarówno zakładowe jak i centralne (branżowe), podporządkowane aparatowi produkcyjnemu, mają obowiązek współdziałania z organami kontroli technicznej w zadaniach tej kontroli.

2. Wszystkie zlecenia badawcze kierowane przez kontrolę techniczną do tych laboratoriów powinny być przez nie załatwiane w pierwszej kolejności.

3. W przypadku kiedy laboratorium służy zarówno celom produkcji jak i kontroli technicznej — o podporządkowaniu go aparatowi produkcyjnemu lub DKT decyduje właściwy minister.

III. NORMY, WARUNKI TECHNICZNE I PROCESY TECHNOLOGICZNE

§ 15. 1. Właściwi ministrowie zarządzają opracowanie brakujących norm i warunków technicznych, oraz przepisów dotyczących procesów technologicznych, dotychczas produkowanych artykułów przemysłowych, jako dokumentacji niezbędnej zarówno dla produkcji gatunkowej, jak również dla kontroli technicznej.

2. Stosowane dotychczas warunki techniczne i normy, zalecone dla artykułów przemysłowych, powinny być zebrane i poddane rewizji w celu ich zaktualizowania.

3. Stosowane dotychczas przepisy dotyczące procesów technologicznych należy również poddać rewizji i zaktualizowaniu.

4. Specjalne normy, warunki techniczne i przepisy dotyczące procesów technologicznych artykułów, przeznaczonych na eksport, ustala właściwy minister na wniosek Ministra Handlu Zagranicznego.

IV. PLANY PRODUKCYJNE

§ 16. 1. Plany produkcyjne powinny być opracowywane asortymentowo i gatunkowo z ustalaniem dopuszczalnej ilości braków produkcyjnych.

V. PREMIOWANIE PERSONELU PRODUKCYJNEGO

§ 17. 1. Premiowanie pracowników techniczno-inżynierskich i kierowniczych należy uzależnić od wskaźników jakościowych, zgodnie z zasadami premiowania za osiągnięcia gospodarcze w roku 1950 pracowników techniczno-inżynierskich i kierowniczych zatrudnionych w państwowych przedsiębiorstwach przemysłowych.

2. Zasady premiowania produkcyjnego personelu fizycznego ustali Przewodniczący PKPG na podstawie wniosków zainteresowanych ministrów.

VI. WSPÓŁZAWODNICTWO PRACY

§ 18. Komórki administracji technicznej współdziałają z właściwymi czynnikami społecznymi w kierunku usprawnienia organizacji i wprowadzenia współzawodnictwa pracy w jakości produkcji.

VII. WYNAŁAZCZOŚĆ PRACOWNICZA

§ 19. W premiowaniu pomysłów racjonalizatorskich i nowatorskich należy w pierwszej kolejności uwzględnić pomysły mające na celu poprawę jakości produkcji.

VIII. ZADANIA DLA SZKOLNICTWA WYNIKAJĄCE Z POTRZEB KONTROLI TECHNICZNEJ

§ 20. Szkolnictwo techniczne wszystkich stopni powinno uwzględnić w swych programach nauki odpowiednie dla każdego stopnia zagadnienia, związane z kontrolą techniczną. Odpowiednie wytyczne dla szkolnictwa wyższego ustali Minister Szkół Wyższych i Nauki w porozumieniu z Przewodniczącym P.K.P.G., zaś dla szkolnictwa zawodowego wyłącznie opracuje i przedstawi do zatwierdzenia Przewodniczącemu P.K.P.G. — Centralny Urząd Szkolenia Zawodowego w porozumieniu z Ministrem Szkół Wyższych i Nauki.

IX. PROPAGANDA JAKOŚCI PRODUKCJI

§ 21. 1. W każdym przedsiębiorstwie produkcyjnym należy urządzać w miarę możliwości wystawy wyrobów wy-

sokogatunkowych z wymienieniem nazwisk tych pracowników, którzy te wyroby wykonali. Oddzielnie należy wystawiać również wyroby wybrakowane z powodu wadliwego wykonania, bez ujawnienia wszakże nazwisk wykonawców, o ile dotyczy to sporadycznych przypadków. W przypadkach jednak powtarzania się wyrobów wybrakowanych, ujawnienie nazwisk wykonawców jest konieczne.

2. Obok podawania nazwisk wykonawców (zarówno wyrobów wysokogatunkowych jak i braków) należy podawać rodzaj i wysokość udzielanych nagród lub wymierzonych kar.

3. Postanowienia ust. 1 i 2 nie dotyczą produkcji specjalnej zakładów wydzielonych.

§ 22. Popularyzowanie doświadczeń najlepszych zakładów produkcyjnych oraz przodowników pracy podnoszących jakość produkcji, odbywać się będzie za pośrednictwem prasy, radia i filmu.

X. POSTANOWIENIA SZCZEGÓLNE DLA ZAINTERESOWANYCH RESORTÓW

§ 23. Państwowa Komisja Planowania Gospodarczego:

1. opracuje wytyczne planowania asortymentowo-gatunkowego, oraz wytyczne ustalania dopuszczalnej ilości braków w produkcji.

2. ustali w porozumieniu z właściwymi ministerstwami terminy wykonania poszczególnych zadań wynikających z postanowień niniejszej uchwały.

§ 24. Ministerstwa, którym podlegają przedsiębiorstwa objęte obowiązkiem zorganizowania kontroli technicznej:

1) opracują zgodnie z schematami organizacyjnymi, stanowiącymi załączniki do uchwały i przedstawią do zatwierdzenia Państwowej Komisji Planowania Gospodarczego szczegółową organizację komórek kontroli technicznej oraz etaty personalne,

2) ustala kwalifikacje, jakie powinni posiadać pracownicy techniczni, zatrudnieni w kontroli technicznej,

3) wykonają zestawienia dla poszczególnych podległych im gałęzi przemysłu:

a) ilości istniejących norm oraz warunków technicznych dla artykułów przemysłowych,

b) ilości dotychczas opracowanych przepisów dotyczących procesów technologicznych tych artykułów,

c) ilości nie opracowanych jeszcze norm i warunków technicznych oraz przepisów procesów technologicznych,

4) opracują plany uzupełnienia brakujących norm i warunków technicznych (pkt. 3 lit. c) i prześlą je do wiadomości Państwowej Komisji Planowania Gospodarczego wraz z jednym egzemplarzem wykonanych zestawień,

5) zatwierdzą wszystkie zaktualizowane w myśl § 15 ust. 2 i 3 normy zalecone, warunki techniczne oraz przepisy procesów technologicznych.

6) opracują i przedstawią Państwowej Komisji Planowania Gospodarczego do zatwierdzenia siatkę płac oraz system premiowania personelu technicznego DKT,

7) opracują dla podległych zakładów i przedstawią do zatwierdzenia Państwowej Komisji Planowania Gospodarczego, wytyczne znakowania artykułów kontrolowanych, oraz wzory znaków kontrolnych, jak również projekty wykazów artykułów nie podlegających znakowaniu (§ 13, ust. 2).

§ 25. Ministerstwo Szkół Wyższych i Nauki oraz Centralny Urząd Szkolenia Zawodowego każdy we własnym zakresie przedsięwzięć środki w celu realizacji już w roku szkolnym 1950/51 — postanowień zawartych w § 20.

XI. POSTANOWIENIA PRZEJŚCIOWE I KOŃCOWE

§ 26. 1. Z dniem wejścia w życie uchwały traci moc obowiązującą zarządzenie Ministra Przemysłu i Handlu z dnia 6 grudnia 1948 r. (Dz. Urz. Min. Przem. i Handlu Nr 29, poz. 348) w sprawie organizacji kontroli jakości produkcji.

2. Komórki KT oraz IJP utworzone przed wejściem w życie uchwały na podstawie zarządzenia, o którym mowa w ust. 1, powinny być najdalej w ciągu 5 miesięcy przystosowane do zasad zawartych w uchwale.

§ 27. Wykonanie uchwały porucza się Przewodniczącemu Państwowej Komisji Planowania Gospodarczego oraz właściwym Ministrom — każdemu w zakresie jego działania.

§ 28. Uchwała wchodzi w życie z dniem ogłoszenia w Monitorze Polskim.

PRZEWODNICZĄCY KOMITETU EKONOMICZNEGO
RADY MINISTRÓW

H. Mine

Załączniki do Uchwały Komitetu Ekonomicznego Rady Ministrów (poz. 765).

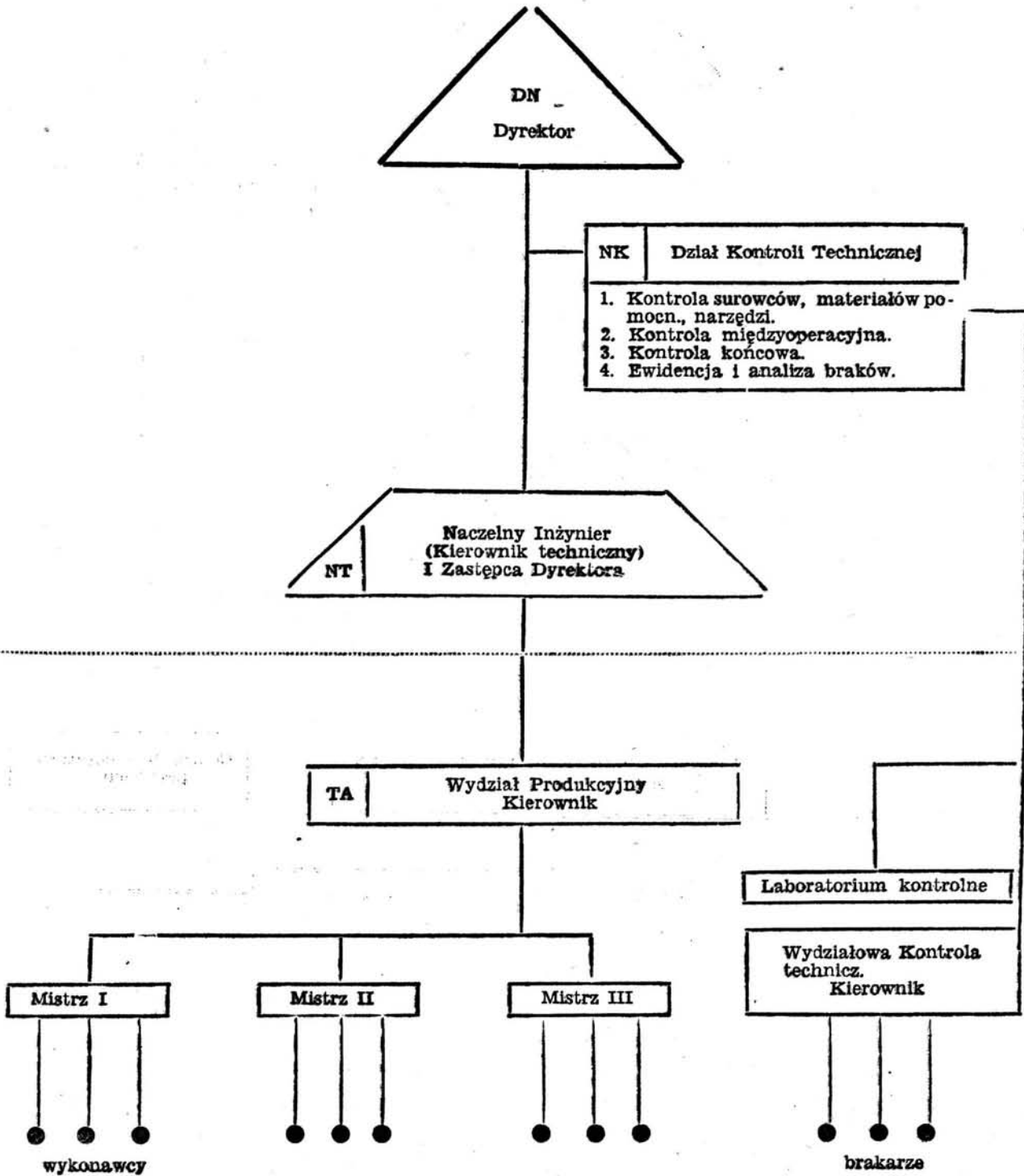
P.K.P.G.

Przykładowy schemat organizacyjny komórek kontroli technicznej w przedsiębiorstwie jednozakładowym.

OP 50/10/1

Zarząd

Ruch



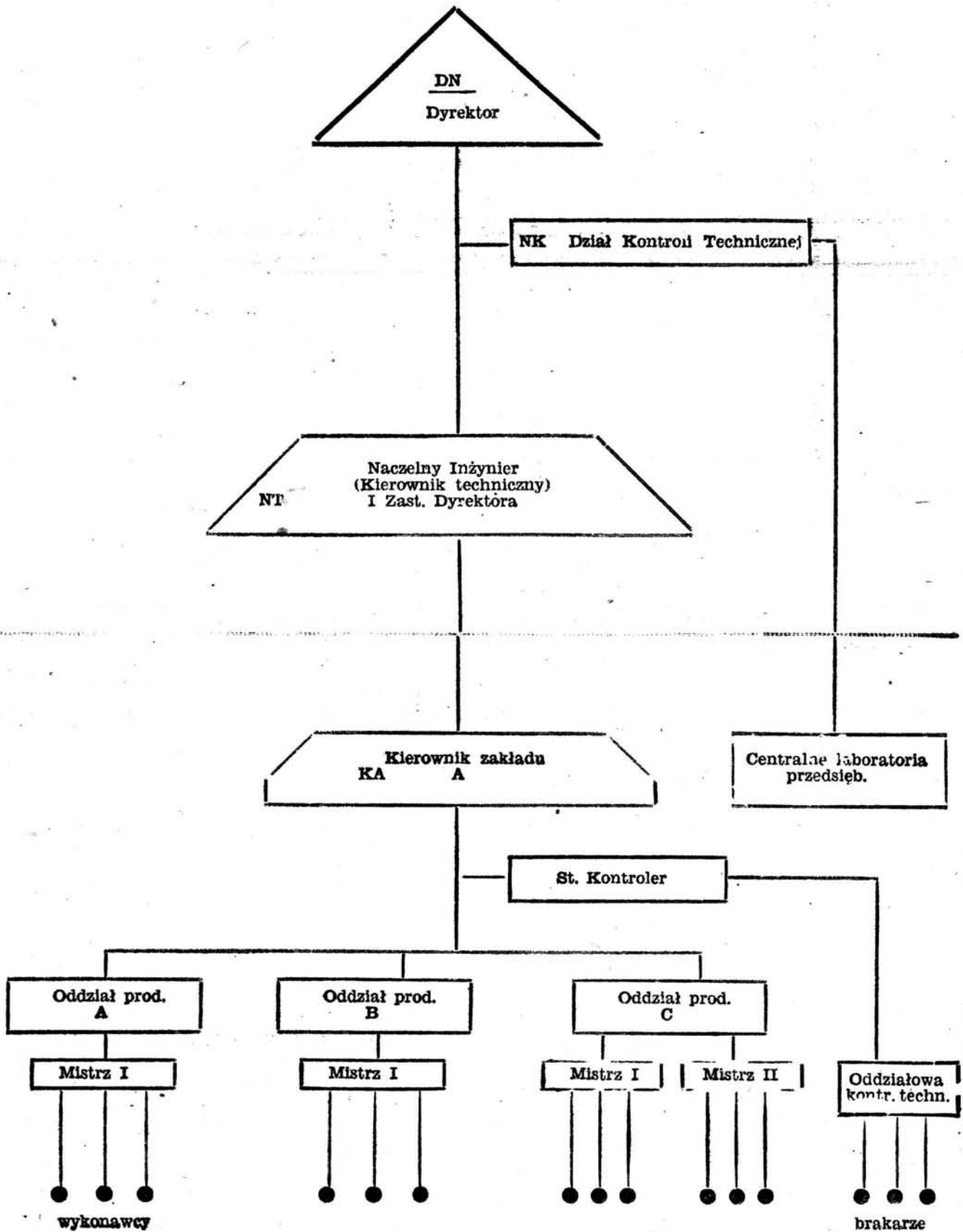
P.K.P.G.

Przykładowy schemat organizacyjny komórek kontroli technicznej w przedsiębiorstwie wielozakładowym.

OP 50/10/2

Zarząd

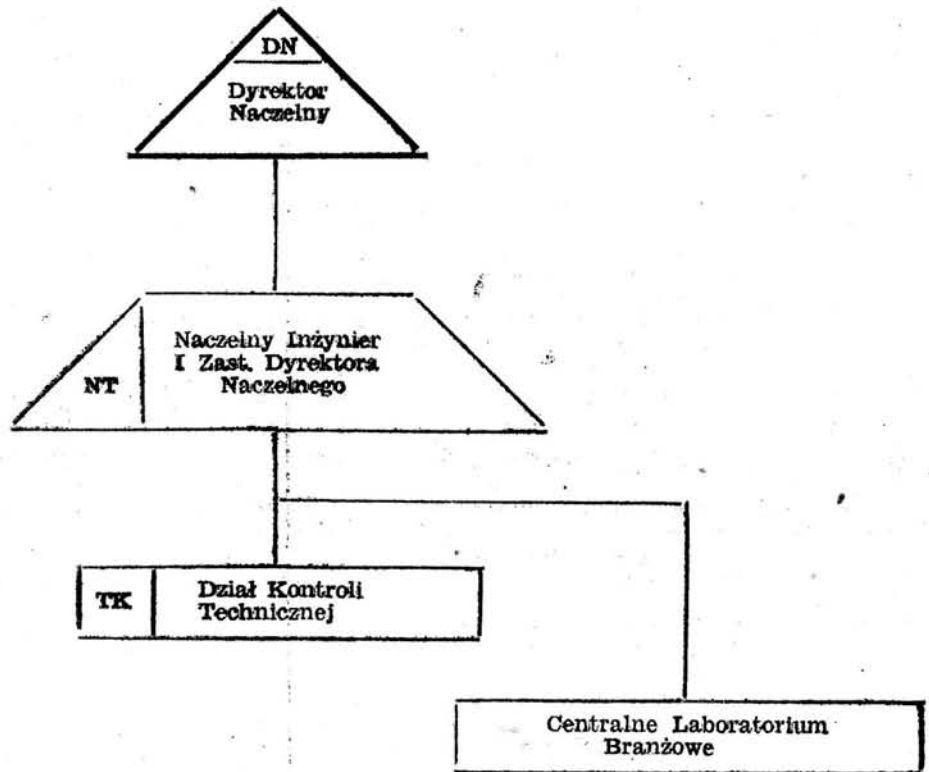
Ruch



PK.P.G.

Przykładowy schemat organizacyjny komórki kontroli technicznej w Centralnym Zarządzie przemysłu.

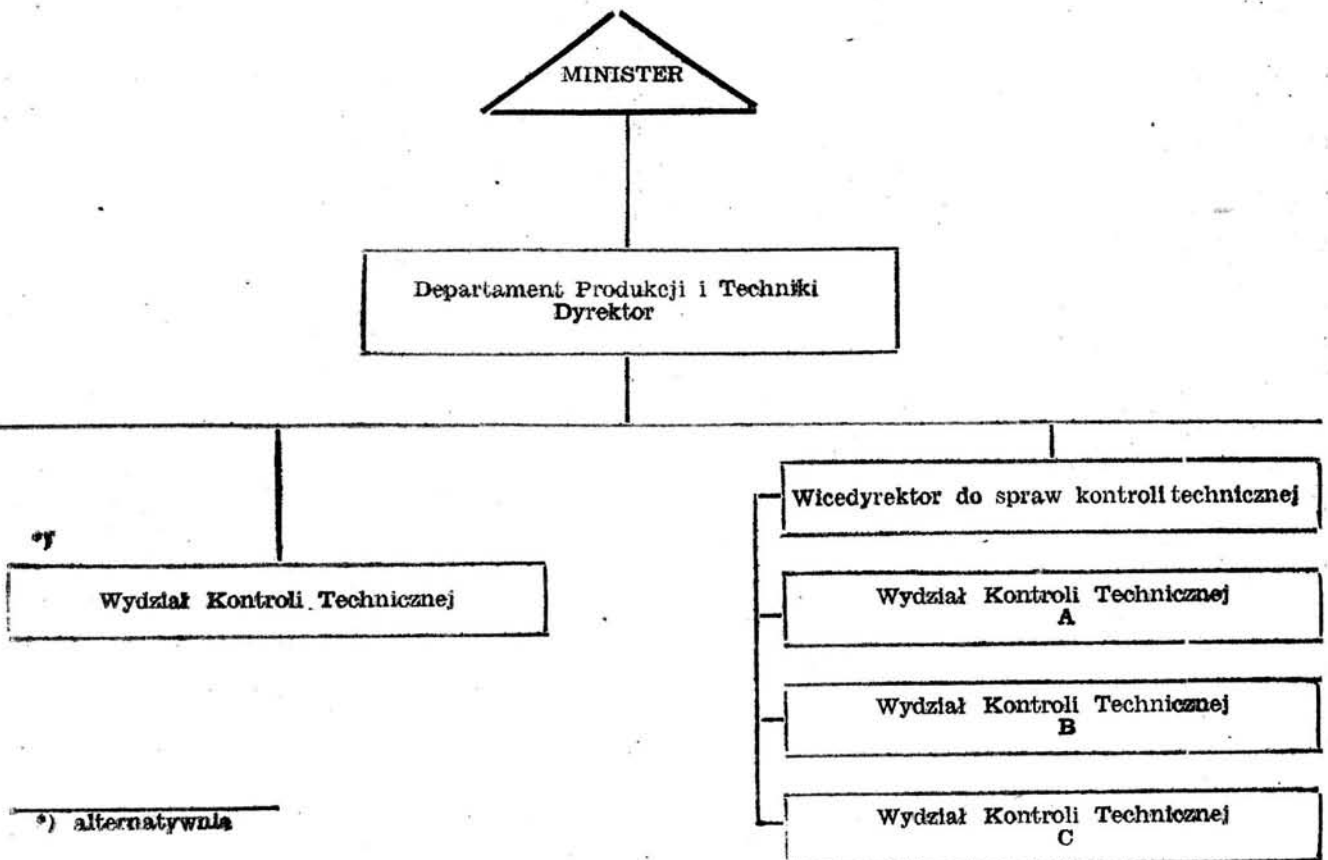
OP 50/10/3



PK.P.G.

Przykładowy schemat organizacyjny komórek kontroli technicznej w Ministerstwie

OP 50/10/4



*) alternatywnie