

## 1203

**ZARZĄDZENIE PRZEWODNICZĄCEGO PAŃSTWOWEJ KOMISJI PLANOWANIA GOSPODARCZEGO**

z dnia 28 września 1951 r.

**w sprawie zasad tworzenia oddziałów zaopatrzenia robotniczego oraz ich organizacji.**

Na podstawie § 1 ust. 2 i § 3 uchwały Nr 118 Prezydium Rządu z dnia 21 lutego 1951 r. w sprawie zasad prowadzenia stołówek pracowniczych i tworzenia oddziałów zaopatrzenia robotniczego (Monitor Polski Nr A-19, poz. 246) zarządza się w porozumieniu z Ministrami Finansów i Handlu Wewnętrznego, co następuje:

§ 1. 1. W zakładach przemysłu kluczowego, zatrudniających ponad 1.000 pracowników lub położonych z dala od ośrodków zaopatrzenia, mogą być utworzone oddziały zaopatrzenia robotniczego (OZR).

2. Decyzję o utworzeniu OZR wydaje właściwy minister za zgodą Przewodniczącego Państwowej Komisji Planowania Gospodarczego (PKPG).

§ 2. 1. OZR powinny być utworzone przede wszystkim w zakładach pracy podległych Ministrom:

- 1) Przemysłu Ciężkiego,
- 2) Górnictwa,
- 3) Przemysłu Chemicznego,
- 4) Transportu Drogowego i Lotniczego,
- 5) Budownictwa Przemysłowego.

2. OZR mogą być utworzone w zakładach pracy podległych Ministrom:

- 1) Przemysłu Lekkiego,
- 2) Przemysłu Rolnego i Spożywczego,
- 3) Rolnictwa,
- 4) Handlu Wewnętrznego,
- 5) Kolei,
- 6) Poczty i Telegrafów,
- 7) Żeglugi,
- 8) Budownictwa Miast i Osiedli.

§ 3. 1. OZR obejmuje swoim zasięgiem działania w zasadzie załogę zakładu pracy, w którym zorganizowano oddział.

2. W wyjątkowych przypadkach właściwy minister może udzielić zezwolenia załogom robotniczym kilku podległych zakładów pracy na korzystanie z usług OZR zorganizowanego w innym podległym mu zakładzie pracy.

§ 4. Do zakresu działania OZR należy prowadzenie:

- 1) stołówek pracowniczych i bufetów przyzakładowych;
- 2) pomocniczych gospodarstw, jak np. ogrodniczo-warzywniczych, tuczu trzody chlewnej oraz hodowli bydła, drobiu, królików itp.;
- 3) punktów usługowych, jak np. warsztatów naprawczych obuwia, pralni, pracowni krawieckich itp., organizowanych w zasadzie na terenie zakładów pracy;
- 4) sklepów przyzakładowych z artykułami spożywczymi;
- 5) sklepów przyzakładowych z artykułami przemysłowymi.

§ 5. 1. Stołówki pracownicze i bufety przyzakładowe powinny być prowadzone przez OZR w przypadkach, gdy ilość reflektantów na korzystanie ze stołówki jest nie mniejsza niż 80 osób, chyba że układ zbiorowy pracy ustala mniejszą ilość konsumentów.

2. Pomocnicze gospodarstwa powinny być prowadzone w przypadkach istnienia stołówek, dla których są one podstawą zaopatrzenia.

3. Punkty usługowe powinny powstawać w miarę potrzeby.

4. Sklepy przyzakładowe mogą być tworzone w każdym poszczególnym przypadku wyłącznie za zgodą Przewodniczącego PKPG, na wniosek resortowego ministra uzgodniony z Ministrem Handlu Wewnętrznego, gdy zakład pracy znajduje się w znacznej odległości od miasta i punktów zaopatrzenia wsi lub gdy robotnicy danego zakładu pracy stanowią zwartą grupę związaną z zakładem pracy.

§ 6. 1. OZR stanowią odrębne komórki organizacyjne, prowadzone na wewnętrznym pełnym rozrachunku gospodarczym i podlegają bezpośrednio zastępcy dyrektora do spraw administracyjno-handlowych tego zakładu pracy, przy którym zostały utworzone.

2. Organizację wewnętrzną OZR ilustrują schematy, stanowiące załącznik do niniejszego zarządzenia.

§ 7. 1. Wszystkie świadczenia placówek prowadzonych przez OZR są odpłatne według następujących cen:

1) na cenę obiadu składa się koszt żywności (koszt zakupu surowca łącznie z kosztem transportu) oraz narzut w wysokości zależnej od wielkości stołówki, przeznaczony na pokrycie kosztów przyrządzania posiłków; narzut ten nie może przekraczać poniższych stawek:

stołówka do 100 stołowników	—	narzut do 70 <sup>o</sup> /o,
" " 200	—	" " 50 <sup>o</sup> /o,
" " 300	—	" " 37 <sup>o</sup> /o,
" " 500	—	" " 31 <sup>o</sup> /o,
powyżej 500	—	" " 30 <sup>o</sup> /o;

2) ceny w bufetach przyzakładowych lub ruchomych określa się według cen ustalonych w zarządzeniach Ministerstwa Handlu Wewnętrznego (Departament Cen);

3) wysokość cen za usługi określa OZR przyjmując za podstawę koszt własny tych usług. Ceny te nie mogą być wyższe od ustalonych przez Ministerstwo Handlu Wewnętrznego (Departament Cen);

4) ceny sprzedaży artykułów spożywczych lub przemysłowych powinny być zgodne z cenami obowiązującymi dla handlu detalicznego;

5) surowce żywnościowe, wyprodukowane w gospodarstwach pomocniczych, są odstępowane własnym stołówkom i bufetom po cenach kosztu własnego, nie wyższych jednak od obowiązujących cen rynkowych na dany artykuł. Ewentualne nadwyżki surowców żywnościowych, które zostaną po wypełnieniu świadczeń wynikających z obowiązujących przepisów i po pokryciu własnych potrzeb, mogą być odstępowane innym stołówkom, bufetom albo uspołecznionym jednostkom żywienia zbiorowego lub handlu detalicznego po obowiązujących cenach rynkowych.

2. Na zaopatrzenie stołówek składa się wyodrębniona przez Ministerstwo Handlu Wewnętrznego pula w ramach kontyngentu dla żywienia zbiorowego oraz dostawy ze źródeł zdecentralizowanych.

3. Na zaopatrzenie sklepów składa się pula wyodrębniona przez Ministerstwo Handlu Wewnętrznego w ramach funduszu rynkowego oraz dostawy ze źródeł zdecentralizowanych.

§ 8. OZR powinny za pomocą umów długoterminowych zapewnić sobie dostawy odpowiednich artykułów spożywczych i przemysłowych niezbędnych dla ich działalności.

§ 9. Plany gospodarcze OZR powinny być sporządzane zgodnie z instrukcją Nr 83 PKPG w sprawie sporządzania planu obrotu towarowego na rok 1952 oraz instrukcją Nr 84 w sprawie sporządzania planu gospodarczego na rok 1952 w zakresie żywienia zbiorowego, przy odpowiednim zastosowaniu formularzy tych instrukcji do potrzeb OZR tak, jak na to pozwalają przepisy wymienionych instrukcji.

§ 10. W jednostce nadrzędnej, sprawującej bezpośredni nadzór i kontrolę nad podległymi sobie jednostkami organizacyjnymi, w których utworzone zostały OZR w liczbie nie mniejszej niż 5, należy utworzyć w dziale organizacji pracy i płac komórki OZR. Organizację ramową OZR ilustrują załączone schematy.

§ 11. 1. Do zadań komórki na szczeblu centralnego zarządu (ministerstwa) należy:

- 1) nadzorowanie i koordynowanie działalności OZR oraz ich tworzenie lub likwidacja;
- 2) opracowanie planów zbiorczych OZR podległych jednostek;
- 3) korygowanie i analiza projektów planów gospodarczych OZR;
- 4) prowadzenie sprawozdawczości i kontrola wykonania planu OZR;
- 5) kontrola gospodarki materiałowej OZR;
- 6) ustalanie wytycznych organizacyjnych i instruowanie w tym zakresie w porozumieniu z właściwymi komórkami centralnych zarządów (ministerstwa).

2. Sprawy analizy i zatwierdzania planów finansowych, kontroli ich wykonania, kontroli finansowej, sporządzenia zbiorczych planów finansowych oraz sprawozdań finansowych i ich analiza, jak również zagadnienia związane z finansowaniem OZR, należą do właściwych komórek centralnych zarządów (ministerstw).

§ 12. 1. Pracownicy OZR są pracownikami załogi pracy, lecz objęci są odrębnym planem zatrudnienia. Wynagrodzenie pracowników OZR ustala się według stawek obowiązujących w branży, do której należy komórka OZR zatrudniająca pracownika (np. pracowników sklepów detalicznych OZR są wynagradzani według stawek obowiązujących w handlu detalicznym, pracowników stołówek — według stawek obowiązujących w żywności zbiorowej itd.).

2. Koszty prowadzenia OZR pokrywane są z ich wpływów.

3. Koszty jednostek nadzorujących OZR (centralny zarząd, ministerstwo) pokrywane są z budżetów tychże jednostek.

§ 13. 1. Środki finansowe na pokrycie wydatków związanych z adaptacją pomieszczeń stołówek, zakupem sprzętu i mechanizacją urządzeń powinny być objęte planem inwestycyjnym poszczególnych OZR. Środki powyższe pokrywane będą przez zainteresowane ministerstwa za pośrednictwem OZR z sum przewidzianych na ten cel w budżecie poszczególnych resortów.

2. Wysokość dotacji w poszczególnym przypadku ustalona będzie na podstawie potrzeb stołówki w granicach norm przestrzennych i wyposażenia technicznego stołówek, przewidzianych zarządzeniem Ministra Handlu Wewnętrznego z dnia 25 lipca 1951 r. w sprawie usta-

lenia norm orientacyjnych minimum wyposażenia technicznego stołówek pracowniczych prowadzonych przez spółdzielnie spóżywców i oddziały zaopatrzenia robotniczego (Monitor Polski Nr A-71, poz. 924).

3. Konieczne kredyty początkowe (rozruchowe) na zagospodarowanie gospodarstw pomocniczych, zorganizowanie punktów usługowych i sklepów przydzielone będą przez Narodowy Bank Polski w granicach sum określonych przez Ministra Finansów na wniosek zainteresowanego ministra.

§ 14. OZR obowiązane są przestrzegać przepisów wydanych przez Ministra Handlu Wewnętrznego, dotyczących zasad prowadzenia stołówek pracowniczych, bufetów przyzakładowych, gospodarstw pomocniczych i sklepów.

§ 15. Działalność placówek zaopatrzenia robotniczego podlega kontroli wewnętrznej oraz kontroli Państwowej Inspekcji Handlowej, władz handlu i inspekcji pracy, inspekcji sanitarnej organów sanitarnych, a przede wszystkim kontroli społecznej.

§ 16. 1. Do zadań kontroli społecznej należy:

- 1) opiniowanie potrzeb inwestycyjnych i remontowych;
- 2) opiniowanie okresowej sprawozdawczości;
- 3) opiniowanie wydatków osobowych i administracyjno-rzeczowych;
- 4) kontrola jakości posiłków i higieny ich przyrządzenia;
- 5) kontrola książki zażaleń i sposobu usunięcia braków;
- 6) kontrola wykorzystywania odpadków pokonsumcyjnych;
- 7) kontrola kosztów kalkulacji cen i zużycia surowców;
- 8) stawianie wniosków w sprawie premiowania personelu;
- 9) wydawanie zarządzeń w ramach regulaminu sanitarnego, ustalonego przez Ministra Zdrowia w porozumieniu z Ministrem Handlu Wewnętrznego.

2. Regulamin dla komisji kontrolującej ustali Centralna Rada Związków Zawodowych.

§ 17. Tryb uzyskiwania kredytów wskazanych w § 13 zostanie ustalony przez Ministra Finansów odrębnym zarządzeniem w terminie dwutygodniowym od daty wejścia w życie niniejszego zarządzenia.

§ 18. Właściwi ministrowie mogą, uwzględniając właściwości swego resortu, uregulować w sposób odmienny sprawy określone w §§ 10 i 11.

§ 19. Z dnem wejścia w życie niniejszego zarządzenia traci moc:

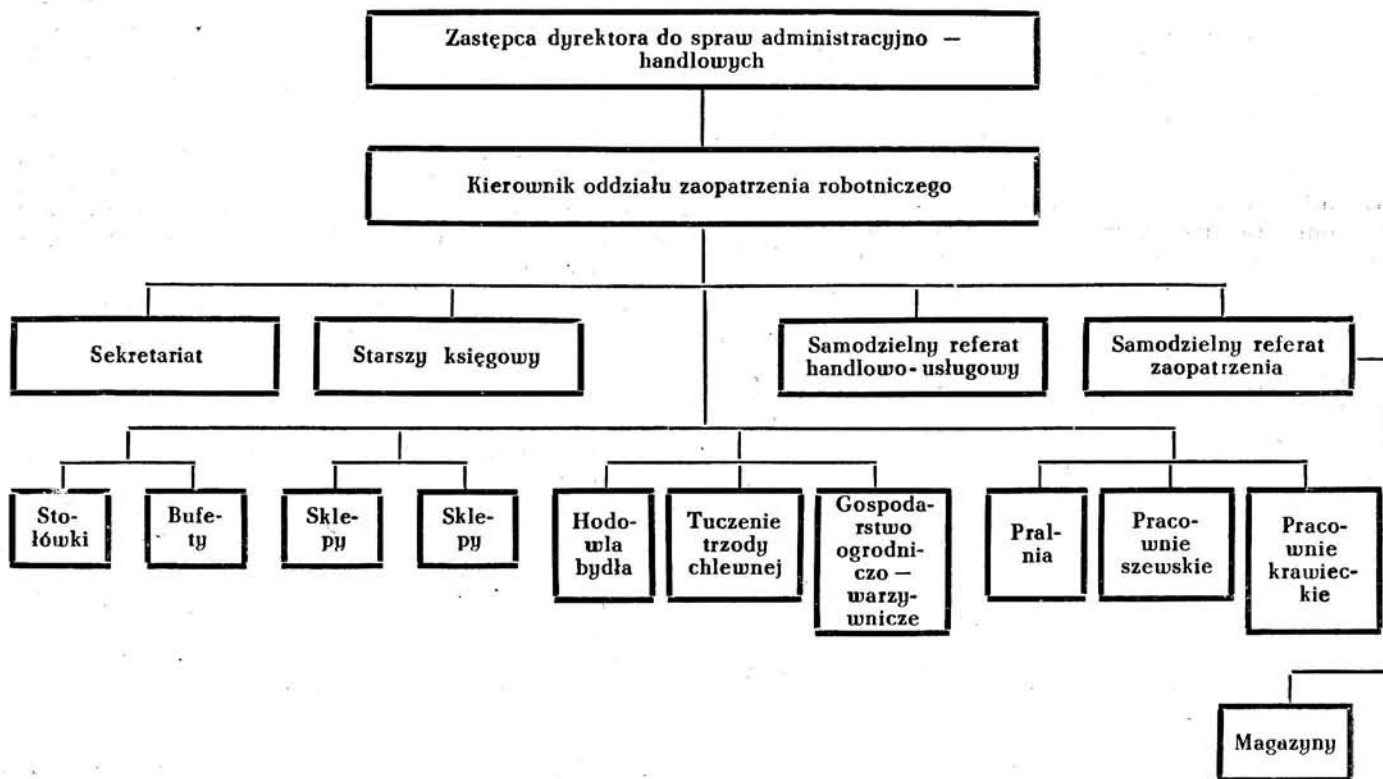
- 1) zarządzenie Ministra Przemysłu i Handlu z dnia 22 stycznia 1949 r. w sprawie reorganizacji stołówek pracowniczych (Dz. Urz. Min. Przem. i Handlu Nr 3, poz. 13);
- 2) zarządzenie Ministra Handlu Wewnętrznego z dnia 18 grudnia 1950 r. zmieniające zarządzenie w sprawie wysokości oraz sposobu przekazywania dotacji na koszty administracyjno-rzeczowe stołówek pracowniczych;
- 3) instrukcja tymczasowa Ministerstwa Handlu Wewnętrznego z dnia 22 grudnia 1950 r. w sprawie trybu składania zapotrzebowań na dotacje na prowadzenie stołówek oraz warunków ich użytkowania i sposobu wypłat.

§ 20. Zarządzenie wchodzi w życie z dniem ogłoszenia.

Przewodniczący Państwowej Komisji Planowania Gospodarczego: w z. E. Szyr

Załącznik do zarządzenia Przewodniczącego Państwowej Komisji Planowania Gospodarczego z dnia 28 września 1951 r. (poz 1203).

**SCHEMAT ORGANIZACJI WEWNĘTRZNEJ ODDZIAŁU ZAOPATRZENIA  
ROBOTNICZEGO W PRZEDSIĘBIORSTWIE  
(przykład)**



**STRUKTURA ORGANIZACYJNA ODDZIAŁU ZAOPATRZENIA ROBOTNICZEGO**

