

1173

ZARZĄDZENIE MINISTRA KULTURY I SZTUKI

z dnia 18 sierpnia 1952 r.

zmieniające zarządzenie w sprawie wzoru dyplomu ukończenia wyższych studiów artystycznych I stopnia.

Na podstawie art. 5 ustawy z dnia 28 czerwca 1950 r. o organizacji wyższego szkolnictwa artystycznego (Dz. U. Nr 29, poz. 269) i art. 7 dekretu z dnia 28 października 1947 r. o organizacji nauki i szkolnictwa wyższego (Dz. U. Nr 66, poz. 415) zarządza się, co następuje:

§ 1. W zarządzeniu Ministra Kultury i Sztuki z dnia 28 lutego 1951 r. w sprawie wzoru dyplomu ukończenia wyższych studiów artystycznych I stopnia (Monitor Polski Nr A-33, poz. 419) wprowadza się następujące zmiany:

- 1) w tytule oraz w § 1 po wyrazach „studiów artystycznych” skreśla się wyrazy „I stopnia”;
- 2) w § 2 ust. 3 oraz w załączonym do zarządzenia rys. Nr 3 po wyrazach „studia artystyczne” skreśla się wyrazy „I stopnia”.

§ 2. Zarządzenie wchodzi w życie z dniem ogłoszenia.

Minister Kultury i Sztuki: *S. Dybowski*

1174

ZARZĄDZENIE MINISTRA PRZEMYSŁU DROBNEGO I RZEMIOSŁA

z dnia 30 kwietnia 1952 r.

w sprawie szczegółowego zakresu działania oraz organizacji wewnętrznej wojewódzkich zarządów przemysłu terenowego materiałów budowlanych.

Na podstawie § 6 uchwały Nr 124 Prezydium Rządu z dnia 8 marca 1952 r. w sprawie utworzenia wojewódzkich zarządów przemysłu terenowego materiałów budowlanych (Monitor Polski Nr A-35, poz. 513) zarządza się, co następuje:

§ 1. Do zakresu czynności wojewódzkich zarządów przemysłu terenowego materiałów budowlanych należy koordynacja, nadzór, kontrola i ogólne kierownictwo przedsiębiorstw przemysłu terenowego materiałów budowlanych, o których mowa w § 1 uchwały Nr 124 Prezydium Rządu z dnia 8 marca 1952 r. (Monitor Polski Nr A-35, poz. 513), a w szczególności:

- 1) opracowywanie zbiorczych planów działalności podległych przedsiębiorstw i nadzór nad ich wykonywaniem;
- 2) opracowywanie procesów technologicznych i organizacja produkcji;
- 3) dbanie o stały postęp techniczny i racjonalizację;
- 4) ulepszanie i kontrola jakości produkcji;
- 5) koordynacja działalności przedsiębiorstw, zwłaszcza w zakresie produkcji, zaopatrzenia i zbytu;
- 6) nadzór i koordynacja gospodarki finansowej;
- 7) regulowanie zagadnień pracy i płac;
- 8) opracowywanie norm i instrukcji organizacyjnych;
- 9) planowanie inwestycji i nadzór nad ich wykonaniem;
- 10) nadzór nad konserwacją i remontami maszyn, urządzeń, sprzętu i budowli;

11) nadzór nad eksploatacją majątku, przydzielonego przedsiębiorstwom;

12) wnioski w sprawach uruchamiania bądź demontażu zakładów nieczynnych.

§ 2. Na czele wojewódzkiego zarządu przemysłu terenowego materiałów budowlanych (W.Z.P.T.M.B.) stoi dyrektor, odpowiedzialny za całokształt działalności zarządu, a zwłaszcza za sporządzanie i wykonanie planów przez podporządkowane jednostki, za dobór i szkolenie kadr, oraz za oszczędną i racjonalną gospodarkę w zarządzie i podległych jednostkach.

§ 3. Dyrektor zarządza całokształtem spraw W.Z.P.T.M.B. przy pomocy zastępcy oraz kierowników komórek organizacyjnych.

§ 4. Dyrektora i jego zastępcę powołuje prezydium wojewódzkiej rady narodowej za zgodą Ministra Przemysłu Drobnego i Rzemiosła.

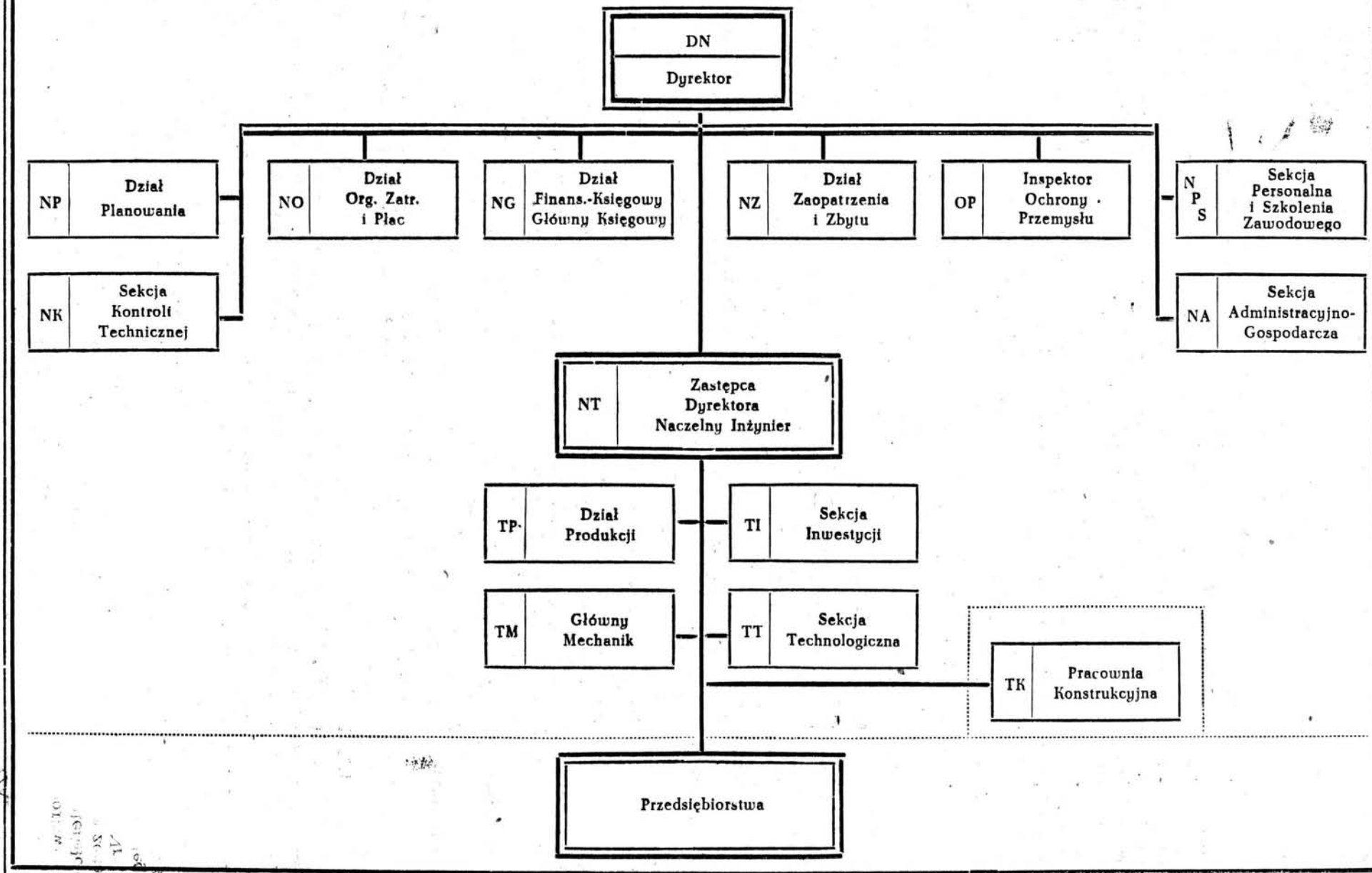
§ 5. Zasady organizacji i systemu finansowego wojewódzkich zarządów przemysłu terenowego materiałów budowlanych uregułuje odrębne zarządzenie.

§ 6. Strukturę wewnętrzną W.Z.P.T.M.B. podaje ramowy schemat organizacyjny oraz objaśnienia do niego, stanowiące załączniki do niniejszego zarządzenia.

§ 7. Zarządzenie wchodzi w życie z dniem ogłoszenia z mocą od dnia 1 maja 1952 r.

Minister Przemysłu Drobnego i Rzemiosła: *A. Żebrowski*

RAMOWY SCHEMAT ORGANIZACYJNY WOJEWÓDZKIEGO ZARZĄDU PRZEMYSŁU TERENOWEGO MATERIAŁÓW BUDOWLANYCH



100
101
102
103
104
105
106
107
108
109
110
111
112
113
114
115
116
117
118
119
120

OBJAŚNIENIE DO RAMOWEGO SCHEMATU ORGANIZACYJNEGO WOJEWÓDZKIEGO ZARZĄDU
PRZEMYSŁU TERENOWEGO MATERIAŁÓW BUDOWLANYCH

Typowy zakres działania.

I.

- Dyrektorowi Wojewódzkiego Zarządu Przemysłu Terenowego Materiałów Budowlanych (W.Z.P.T.M.B.) podlegają bezpośrednio następujące komórki funkcjonalne:

1. Dział Planowania opracowuje wytyczne i instrukcje do planów wieloletnich i rocznych, ustala zadania planowe dla przedsiębiorstw przemysłu terenowego materiałów budowlanych, kieruje opracowaniem całości planu technicznego, przemysłowego, finansowego i inwestycyjnego przedsiębiorstw oraz sporządza ich ostateczną redakcję, śledzi i analizuje wykonanie planu w przedsiębiorstwach, prowadzi statystykę i sprawozdawczość W.Z.P.T.M.B.

2. Dział Organizacji, Zatrudnienia i Płac opracowuje sprawy związane z tworzeniem przedsiębiorstw przemysłu terenowego materiałów budowlanych, ich schematami, regulaminami i instrukcjami organizacyjnymi, opracowuje organizację i plan etatów osobowych W.Z.P.T.M.B. oraz analizuje, koryguje i wnioskuje o zatwierdzeniu planu etatów osobowych pracowników zarządów przedsiębiorstw i zakładów, prowadzi ewidencję przedsiębiorstw i zakładów, opracowuje zbiorcze plany zatrudnienia i funduszu płac, kontroluje ich wykonanie, czuwa nad wykonaniem układów zbiorowych, opracowuje wspólnie z wydziałami technicznymi normy pracy, nadzoruje ich wykonanie, sprawuje pieczę nad ruchem współzawodnictwa pracy, opracowuje zbiorcze plany akcji socjalnej, nadzoruje ich wykonanie, opracowuje instrukcje w zakresie opieki socjalnej i zdrowotnej nad pracownikami przedsiębiorstw i W.Z.P.T.M.B., inicjuje i organizuje opiekę socjalną i zdrowotną w przedsiębiorstwach.

3. Dział Finansowo-Księgowy opracowuje zbiorcze plany finansowe podległych przedsiębiorstw i nadzoruje ich wykonanie, dokonuje operacji finansowych, prowadzi kasę W.Z.P.T.M.B., organizuje, kieruje i kontroluje wszelkie zagadnienia związane z rachunkowością i sprawozdawczością finansową W.Z.P.T.M.B. i podległych przedsiębiorstw, analizuje i sporządza zbiorcze sprawozdania rachunkowe, prowadzi sprawy kosztów własnych i cen, kontroluje przestrzeganie dyscypliny finansowej w przedsiębiorstwach, inicjuje szkolenie personelu księgowości, dysponuje działalnością finansową W.Z.P.T.M.B.

4. Sekcja Kontroli Technicznej sprawuje nadzór nad jakością produkowanych przez przedsiębiorstwa wyrobów i półwyrobów oraz surowców i materiałów do produkcji, nadzoruje przestrzeganie norm jakościowych, warunków technicznych i instrukcji technologicznych, organizuje i nadzoruje funkcjonowanie kontroli technicznej w przedsiębiorstwach i zakładach, analizuje i zwalcza przyczyny braków produkcyjnych, bada ważniejsze reklamacje jakościowe, bierze udział w opracowaniu norm jakościowych, warunków technicznych, instrukcji technologicznych oraz inicjuje polepszenie jakości produkcji.

5. Dział Zaopatrzenia i Zbytu opracowuje zbiorcze plany zaopatrzenia materiałowego, nadzoruje ich wykonanie, organizuje i nadzoruje gospodarkę materiałową w przedsiębiorstwach, zaopatruje produkcję w surowce i artykuły pomocnicze, opracowuje zbiorcze plany zbytu, realizuje plany zbytu artykułów wytwarzanych przez podległe przedsiębiorstwa, nadzoruje przestrzeganie instrukcji dystrybucyjnych przez przedsiębiorstwa, nadzoruje wykorzystanie w przedsiębiorstwach i zakładach: środ-

ków przewozowych, urządzeń i taboru transportowego, samochodowego, za- i wyladowczego oraz materiałów pędnych, ogumienia i części zamiennych, sprawdza zestawienia taryf i opłat przewozowych (zarządzenie Nr 11 Ministra Przemysłu Drobego i Rzemiosła z dnia 11 lutego 1952 r. znak ZA7-TS-35/52 — Dz. Urz. M.P.D. i Rz. Nr 4, poz. 19).

6. Sekcja Administracyjno-Gospodarcza prowadzi kancelarię główną (pocztą, registraturą, składnicą akt, centralną maszynopisownią), załatwia sprawy gospodarcze W.Z.P.T.M.B., prowadzi ewidencję i nadzór nad użytkowaniem, ubezpieczeniem i ochroną majątku podległych przedsiębiorstw oraz zarządza taborom transportowym, garażami, warsztatami, magazynami i obsługą gospodarczą W.Z.P.T.M.B.

7. Inspektor Przemysłu — zakres działania regulują osobne przepisy.

8. Sekcja Personalna i Szkolenia Zawodowego sprawuje nadzór nad doбором kadr przedsiębiorstw, załatwia sprawy przyjmowania, przenoszenia i zwalniania pracowników, sprawy awansów i odznaczeń pracowników, instruuje i inspekcjonuje komórki personalne w przedsiębiorstwach, czuwa nad przestrzeganiem dyscypliny pracy, prowadzi ewidencję personalną, organizuje szkolenie i dokształcanie pracowników W.Z.P.T.M.B. przedsiębiorstw i zakładów, kieruje doбором kandydatów na słuchaczy szkół, kursów i praktykantów warsztatowych, prowadzi ich ewidencję, opracowuje i nadzoruje wykonanie budżetów szkolnych.

II.

Naczelnemu Inżynierowi (zastępcy dyrektora) podlegają następujące komórki:

9. Dział Produkcji opracowuje wskaźniki do planu technicznego i przemysłowego na podstawie wytycznych Działu Planowania, nadzoruje i analizuje bieżąco wykonanie planów produkcyjnych przedsiębiorstw, opiniuje wnioski inwestycyjne przedsiębiorstw, analizuje koszty produkcji, sprawuje pieczę nad wynalazczością i ruchem racjonalizatorskim pracowników, czuwa nad bezpieczeństwem i higieną pracy, dopilnowuje zabezpieczenia ciągłości zaopatrzenia produkcji w materiały, narzędzia, przybory.

10. Główny Mechanik sprawuje nadzór nad stanem maszyn, urządzeń i budowli ruchomych przedsiębiorstw oraz ich racjonalną gospodarką, prowadzi ewidencję ważniejszych maszyn i urządzeń, opracowuje zbiorcze plany remontów bieżących średnich i kapitalnych, nadzoruje i koordynuje ich wykonanie, instruuje w sprawach gospodarki smarniczej, wykonania remontów, przepisów obsługi i ruchu, wnioskuje w sprawach normatywów zużycia i zapasów części wymiennych i materiałów pomocniczych, potrzebnych do wykonania remontów, dopilnowuje szybkiego usuwania awarii, prowadzi sprawozdawczość awaryjną, kieruje gospodarką energetyczną, analizuje koszty zużycia energii.

11. Sekcja Technologiczna opracowuje metody organizacji produkcji oraz procesów i dokumentacji technologicznej, inicjuje i bierze udział w opracowywaniu usprawnień w procesie produkcyjnym i nowych metod technologicznych, norm jakościowych surowców, półwyrobów, wyrobów oraz norm zużycia materiałów do produkcji.

12. Sekcja Inwestycji opracowuje programy, sporządza plany inwestycyjne, opracowuje plany dokumen-

tacji technicznej oraz plany realizacji inwestycji, śledzi postęp robót i analizuje wykorzystanie środków finansowych i rzeczowych oraz prowadzi sprawozdawczość i przeprowadza inspekcję inwestycji.

13. Pracownia Konstrukcyjna opracowuje dokumentację techniczną nowych wyrobów, narzędzi, części zamiennej i urządzeń. Pracownia ta powinna być zorganizowana na zasadzie rozrachunku gospodarczego.

Uwaga: 3. O ustawieniu komórki na szczeblu działu, sekcji czy stanowiska pracy decyduje Minister Przemysłu Drobniego i Rzemiosła przy zatwierdzaniu indywidualnych schematów W.Z.P.T.M.B.

1. Załączony schemat obrazuje przykładowo organizację wewnętrzną wojewódzkich zarządów przemysłu terenowego materiałów budowlanych, w których liczba etatów wynosi od 40 do 55.

2. W W.Z.P.T.M.B., w których liczba etatów jest niższa, powinna nastąpić odpowiednia kompresja komórek organizacyjnych przez połączenie np. Sekcji Inwestycji z Głównym Mechanikiem, Działu Planowania z Działem Organizacji, Zatrudnienia i Płac, Działu Produkcji z Sekcją Technologiczną.

1175

ZARZĄDZENIE MINISTRA KOLEI

z dnia 31 lipca 1952 r.

zmieniające zarządzenie w sprawie jednolitego cennika hotelowego dla przedsiębiorstwa państwowego Polskie Biuro Podróży „Orbis”.

Na podstawie art. 2 dekretu z dnia 24 września 1947 r. o ustalaniu cen w przedsiębiorstwach prowadzonych przez Państwo lub samorząd (Dz. U. Nr 61, poz. 337) zarządza się, co następuje:

§ 1. W zarządzeniu Ministra Kolei z dnia 20 września 1951 r. w sprawie jednolitego cennika hotelowego dla przedsiębiorstwa państwowego Polskie Biuro Podróży „Orbis” (Monitor Polski Nr A-104, poz. 1514) wprowadza się następujące zmiany:

1) w § 2 pkt 1 po wyrazach: „«Francuski» w Krakowie” wstawia się wyrazy: „«Orbis» w Gdańsku”;

2) w § 2 pkt 2 wyrazy „«Orbis» w Gdańsku” zastępują się wyrazami: „«Orbis» w Giżycku”;

3) w tytule oraz w tekście zarządzenia wyrazy: „Polskie Biuro Podróży «Orbis»” zastępują się wyrazami: „Obsługi Ruchu Zagranicznego «Orbis»”.

§ 2. Zarządzenie wchodzi w życie z dniem ogłoszenia z mocą od dnia 1 sierpnia 1952 r.

Minister Kolei: w z. J. Popielas

1176

ZARZĄDZENIE NACZELNEGO DYREKTORA GŁÓWNEGO URZĘDU KONTROLI PRASY, PUBLIKACJI I WIDOWISK

z dnia 19 sierpnia 1952 r.

o pozbawieniu debitu komunikacyjnego.

Na podstawie § 2 ust. 1 lit. b) rozporządzenia Prezesa Rady Ministrów z dnia 9 maja 1949 r. w sprawie organizacji i właściwości Głównego Urzędu Kontroli Prasy, Publikacji i Widowisk oraz urzędów podległych (Dz. U. Nr 32, poz. 241) pozbawiam debitu i zakazuję rozpowszechniania następujących czasopism:

1) „Herz Dame”, wychodzącego w języku niemieckim w Düsseldorfie, Niemcy Zachodnie,

2) „Unser Danzig”, wychodzącego w języku niemieckim w Niemczech Zachodnich,

3) „8-Uhr-Blatt”, wychodzącego w języku niemieckim w Niemczech Zachodnich,

4) „Offentlicher Dienst”, wychodzącego w języku niemieckim w Stuttgarcie, Niemcy Zachodnie.

p. o. Naczelny Dyrektor Głównego Urzędu Kontroli Prasy, Publikacji i Widowisk: w z. M. Mikołajczyk

Tłoczono z polecenia Prezesa Rady Ministrów

Redakcja: Prezydium Rady Ministrów — Biuro Prac Ustawodawczych, Warszawa, ul. Krakowskie Przedmieście 46/48.
Administracja: Administracja Wydawnictw Prezydium Rady Ministrów, Warszawa, ul. Bracka 20a.

Reklamacje z powodu niedoręczenia poszczególnych numerów wnosić należy do Administracji Wydawnictw Prezydium Rady Ministrów (Warszawa, ul. Bracka 20a) w terminie 10 do 15 dni po otrzymaniu następnego kolejnego numeru.

Pojedyncze egzemplarze Dziennika Ustaw i Monitora Polskiego nabywać można w Administracji Wydawnictw P.R.M. Warszawa, Bracka 20a, w punktach sprzedaży: w Warszawie: „Dom Książki”, Księgarnia Prawno-ekonomiczna pl. 3 Krzyży 12, kiosk „Domu Książki” w gmachu Sądów al. Gen. Świerczewskiego 127, w Łodzi przy ul. Nowotki 21 (Hipoteka), w kasach Sądów Wojewódzkich w: Białymstoku, Katowicach, Kielcach, Koszalinie, Rzeszowie, Wrocławiu i Zielonej Górze oraz w kasach Sądów Powiatowych w: Bydgoszczy, Bytomiu, Cieszynie, Częstochowie, Gdańsku, Gdyni, Gliwicach, Gnieźnie, Jeleniej Górze, Kaliszu, Krakowie, Lublinie, Nowym Sączu, Olsztynie, Opolu, Ostrowiu Wlkp., Poznaniu, Przemysłu, Raciborzu, Radomiu, Szczecinie, Tarnowie, Toruniu i Zamościu