

i radiofonicznych, tworzy się w ramach Ministerstwa Poczty i Telegrafów z dniem 1 stycznia 1952 r. Zarząd Radiostacji z siedzibą w Warszawie, zwany dalej Zarządem.

§ 2. Do zakresu działania Zarządu Radiostacji należy w szczególności:

- a) nadzór, koordynacja, kontrola i ogólne kierownictwo działalnością podległych jednostek,
- b) opracowywanie planów działalności podległych jednostek i nadzór nad wykonaniem tych planów,
- c) opracowywanie planów rozwojowych sieci, urządzeń radiokomunikacyjnych oraz nadawczych urządzeń radiofonicznych i telewizyjnych,
- d) współpraca z organizacjami międzynarodowymi w zakresie podziału fal oraz radiokomunikacji, radiofonii i telewizji,
- e) opracowywanie norm technicznych i materiałowych oraz instrukcji organizacyjnych,
- f) planowanie inwestycji i nadzór nad ich realizacją,
- g) nadzór nad remontami i montażem urządzeń radiokomunikacyjnych, radiofonicznych i telewizyjnych,

- h) nadzór nad eksploatacją przydzielonego majątku,
- i) współpraca z centralnymi zarządami i przedsiębiorstwami w sprawie produkcji sprzętu i urządzeń radiokomunikacyjnych, radiofonicznych i telewizyjnych.

§ 3. Na czele Zarządu stoi dyrektor podległy bezpośrednio Ministrowi Poczty i Telegrafów.

§ 4. Zarządowi podlegają radiostacje lub zespoły radiostacji oraz Centralne Warsztaty jako jednostki na wewnętrznym ograniczonym rozrachunku gospodarczym.

§ 5. Organizację wewnętrzną Zarządu ustali Minister Poczty i Telegrafów w porozumieniu z Przewodniczącym Państwowej Komisji Planowania Gospodarczego i Prezesem Państwowej Komisji Etatów.

§ 6. Zarząd przejmuje sprawy budowy, rozbudowy i eksploatacji odbiorczych i nadawczych stacji radiokomunikacyjnych państwowego przedsiębiorstwa „Polska Poczta, Telegraf i Telefon“.

§ 7. Wykonanie uchwały porucza się Ministrowi Poczty i Telegrafów.

Prezes Rady Ministrów: J. Cyrankiewicz

## 51

### UCHWAŁA Nr 12 PREZYDIUM RZĄDU

z dnia 10 stycznia 1952 r.

w sprawie kontynuowania akcji robót rozbiórkowych w 1952 roku.

W celu uzyskania cegły rozbiórkowej na pokrycie potrzeb państwowego planu inwestycyjnego Prezydium Rządu uchwala, co następuje:

§ 1. Przedłuża się akcję robót rozbiórkowych, wykonywaną na podstawie uchwały Nr 2 Prezydium Rządu z dnia 3 stycznia 1951 r. w sprawie kontynuowania akcji robót rozbiórkowych w 1951 r. (Monitor Polski Nr A-4, poz. 48) na okres od 1 stycznia do 31 grudnia 1952 r.

§ 2. Zobowiązuje się Pełnomocnika Akcji Robót Rozbiórkowych do dostarczenia w 1952 roku 450 (czterystu pięćdziesięciu) milionów sztuk cegły, której odzysk w poszczególnych województwach w przybliżeniu wyniesie:

woj. białostockie	—	10.000.000 sztuk
„ gdańskie	—	8.000.000 „

woj. katowickie	—	3.000.000 sztuk
„ koszalińskie	—	23.000.000 „
„ olsztyńskie	—	36.000.000 „
„ opolskie	—	40.000.000 „
„ poznańskie	—	5.000.000 „
„ szczecińskie	—	35.000.000 „
„ wrocławskie	—	200.000.000 „
„ zielonogórskie	—	90.000.000 „

Rozem 450.000.000 sztuk

§ 3. Uchwała wchodzi w życie z dniem ogłoszenia.

Prezes Rady Ministrów: J. Cyrankiewicz

## 52

### ZARZĄDZENIE PRZEWODNICZĄCEGO PAŃSTWOWEJ KOMISJI PLANOWANIA GOSPODARCZEGO I MINISTRA FINANSÓW

z dnia 24 grudnia 1951 r.

w sprawie jednostek nadzoru inwestycyjnego i komórek wykonawstwa inwestycji systemem gospodarczym.

Na podstawie § 3 pkt 2 lit. c) rozporządzenia Rady Ministrów z dnia 22 kwietnia 1949 r. w sprawie zakresu działania Państwowej Komisji Planowania Gospodarczego (Dz. U. R. P. Nr 26, poz. 190), § 1 ust. 1 pkt 4

rozporządzenia Rady Ministrów z dnia 1 kwietnia 1950 r. w sprawie zakresu działania Ministra Finansów i zmiany zakresu działania Państwowej Komisji Planowania Gospodarczego (Dz. U. R. P. z 1950 r. Nr 22,

poz. 188 i z 1951 r. Nr 25, poz. 185) oraz art. 18 ust. 2 dekretu z dnia 26 października 1950 r. o przedsiębiorstwach państwowych (Dz. U. R. P. Nr 49, poz. 439), w celu ustalenia zasad i trybu tworzenia, zakresu działania oraz zasad organizacji i finansowania jednostek nadzoru inwestycyjnego i komórek wykonawstwa inwestycji systemem gospodarczym, zarządza się, co następuje:

§ 1. Zasady i tryb tworzenia, zakres działania, zasady organizacji i finansowania jednostek nadzoru inwestycyjnego oraz komórek wykonawstwa inwestycji systemem gospodarczym reguluje instrukcja, stanowiąca załącznik do zarządzenia.

§ 2. 1. Postanowienia instrukcji obowiązują w stosunku do jednostek, określonych w § 1, a utworzonych po dniu 31 grudnia 1951 r.

2. Dostosowanie do zasad ustalonych w niniejszym zarządzeniu nazw, siedzib, zakresu działania i organizacji wewnętrznej dyrekcji budów oraz oddziałów wykonawstwa inwestycyjnego, utworzonych przed dniem 31 grudnia 1951 r., powinno nastąpić w terminie do dnia 31 marca 1952 r.

3. Finansowanie do dnia 31 marca 1952 r. jednostek, określonych w ust. 1 i 2, następuje według zasad ustalonych:

- 1) w zarządzeniu Ministra Finansów z dnia 13 stycznia 1951 r. w sprawie zasad organizacji finansowej i systemu finansowego na rok 1951 dyrekcji budów i oddziałów wykonawstwa inwestycyjnego (Monitor Polski Nr A-23, poz. 291);
- 2) w zarządzeniu Przewodniczącego Państwowej Komisji Planowania Gospodarczego i Ministra Finansów z dnia 25 czerwca 1951 r. w sprawie finansowania w 1951 r. wydatków organizacyjno-rozruchowych w nowobudujących się przedsiębiorstwach i zakładach lub w powstających na skutek działalności inwestycyjnej nowych oddziałach czynnych przedsiębiorstw i zakładów (Monitor Polski Nr A-60, poz. 812), zmienionym zarządzeniem Przewodniczącego Państwowej Komisji Planowania Gospodarczego i Ministra Finansów z dnia 23 października 1951 r. (Monitor Polski Nr A-92, poz. 1270).
4. Od dnia 1 kwietnia 1952 r. finansowanie jednostek określonych w ust. 1 i 2 następuje zgodnie z postanowieniami instrukcji.

§ 3. Ministrowie, którym podlegają jednostki określone w § 1, dostosują w terminie do dnia 31 marca 1952 r. przepisy wydane w zakresie swojej kompetencji do zasad ustalonych w niniejszym zarządzeniu.

§ 4. Ministrowie, którym podlegają jednostki określone w § 1, wydadzą w porozumieniu z Przewodniczą-

cym Państwowej Komisji Planowania Gospodarczego w terminie do dnia 31 marca 1952 r. zarządzenia ustalające:

- 1) kategorie obiektów inwestycyjnych, których oddanie do eksploatacji poprzedzone być musi okresem rozruchu (§§ 20—21 instrukcji);
- 2) techniczne i ekonomiczne warunki, po dopełnieniu których okres rozruchu powinien być uznany za zakończony, a budowane obiekty uznane za gotowe do eksploatacji;
- 3) normatywy czasu trwania okresu rozruchowego;
- 4) normatywy wielkości i asortymentu próbnej produkcji (eksploatacji) (§ 21 ust. 3 pkt 6 instrukcji).

§ 5. Zarządzenie nie stosuje się do dyrekcji budowy osiedli robotniczych.

§ 6. 1. W zarządzeniu Ministra Finansów z dnia 22 grudnia 1950 r. w sprawie zasad organizacji finansowej i systemu finansowego na rok 1951 przedsiębiorstw wykonawstwa inwestycyjnego rozliczających się z budżetem centralnym (Monitor Polski Nr A-22, poz. 290) skreśla się rozdział VIII Oddziały wykonawstwa inwestycyjnego.

2. W instrukcji Ministra Przemysłu i Handlu Nr 5/DI z dnia 8 lutego 1949 r. skreśla się ustępy 15—29. Pozostałe postanowienia tej instrukcji pozostają w mocy.

3. W instrukcji Państwowej Komisji Planowania Gospodarczego Nr 20 o zasadach sporządzania i zatwierdzania dokumentacji technicznej dla inwestycji — w § 43 dodaje się ust. 14 w brzmieniu:

„14. Określenie typu jednostki nadzoru inwestycyjnego, jaką należałoby utworzyć dla budowy i przygotowania produkcji (eksploatacji) projektowanej inwestycji, zgodnie z postanowieniami instrukcji, stanowiącej załącznik do zarządzenia Przewodniczącego Państwowej Komisji Planowania Gospodarczego i Ministra Finansów z dnia 24 grudnia 1951 r. w sprawie jednostek nadzoru inwestycyjnego i komórek wykonawstwa inwestycji systemem gospodarczym (Monitor Polski z 1952 r. Nr A-4, poz. 52).“

§ 7. 1. Zarządzenie wchodzi w życie z dniem ogłoszenia z mocą od dnia 31 grudnia 1951 r.

2. Jednocześnie traci moc obowiązującą zarządzenie Przewodniczącego Państwowej Komisji Planowania Gospodarczego z dnia 11 kwietnia 1950 r. w sprawie trybu powoływania dyrekcji budów (Biuletyn PKPG Nr 6, poz. 92).

Przewodniczący Państwowej Komisji Planowania Gospodarczego: w z. St. Jędrychowski

Minister Finansów: K. Dąbrowski

Załącznik do zarządzenia Przewodniczącego Państwowej Komisji Planowania Gospodarczego i Ministra Finansów z dnia 24 grudnia 1951 r. (poz. 52).

#### INSTRUKCJA

o tworzeniu i organizacji jednostek nadzoru inwestycyjnego i komórek wykonawstwa inwestycji systemem gospodarczym.

§ 1. 1. Jednostkami nadzoru inwestycyjnego są:

- 1) przedsiębiorstwa w budowie;
- 2) komórki nadzoru inwestycyjnego w przedsiębior-

stwach rozbudowywanych:

- 3) zarządy inwestycji;
- 4) biura budowy.

2. Komórkami wykonawstwa inwestycji systemem gospodarczym są:

- 1) samodzielne oddziały wykonawstwa inwestycyjnego;
- 2) oddziały wykonawstwa inwestycyjnego.

## Rozdział I.

### Przedsiębiorstwa w budowie.

#### Warunki i tryb tworzenia.

§ 2. 1. Dla budowy i przygotowania produkcji (eksploatacji) nowopowstających zakładów przemysłowych, które po ukończeniu budowy staną się przedsiębiorstwami produkcyjnymi (eksploatacyjnymi), należy tworzyć „przedsiębiorstwa w budowie“.

2. Przedsiębiorstwa w budowie można tworzyć dla budowy (odbudowy) kilku zakładów (obiektów), jeżeli rozmiary i rozmieszczenie inwestycji (§ 4) na to pozwalają.

§ 3. Nazwa przedsiębiorstwa w budowie powinna określać przedmiot produkcji (eksploatacji) budowanego zakładu z dodaniem słów „w budowie“, np. Kieleckie Zakłady Materiałów Budowlanych w budowie.

§ 4. 1. Siedziba przedsiębiorstwa w budowie powinna znajdować się w miejscu, gdzie budowa jest prowadzona, lub w bezpośredniej bliskości tego miejsca.

2. Ustalenie tymczasowej siedziby przedsiębiorstwa w budowie w miejscu innym, niż określone w ust. 1, wymaga zgody Przewodniczącego Państwowej Komisji Planowania Gospodarczego i Ministra Finansów.

§ 5. 1. Zarządzenie o utworzeniu przedsiębiorstwa w budowie wydaje władza (minister, prezydium właściwej rady narodowej), której plan inwestycyjny przewiduje budowę zakładu, w trybie dekretu z dnia 26 października 1950 r. o przedsiębiorstwach państwowych (Dz. U. R. P. Nr 49, poz. 439) z tym, że zarządzenie prezydium właściwej rady narodowej powinno być wydane za zgodą właściwej władzy naczelnej, wyrażoną w porozumieniu z Przewodniczącym Państwowej Komisji Planowania Gospodarczego i Ministrem Finansów.

2. Utworzenie przedsiębiorstwa w budowie może nastąpić dopiero po zatwierdzeniu założeń projektu budowy i projektu wstępnego (Instrukcja Przewodniczącego Państwowej Komisji Planowania Gospodarczego Nr 20 z dnia 15 maja 1950 r. o zasadach sporządzania i zatwierdzania dokumentacji technicznej dla inwestycji).

3. Utworzenie przedsiębiorstwa w budowie przed zatwierdzeniem przepisanej dokumentacji może nastąpić jedynie na podstawie uchwały Prezydium Rządu.

4. Ostateczny termin zatwierdzenia projektu wstępnego (ust. 2) lub uzyskania uchwały Prezydium Rządu (ust. 3) dla istniejących dyrekcji budowy ustala się na dzień 29 lutego 1952 r. Po bezskutecznym upływie tego terminu dyrekcja budowy powinna ulec likwidacji w terminie do dnia 31 marca 1952 r.

§ 6. Bezpośrednio po wydaniu zarządzenia o utworzeniu przedsiębiorstwa w budowie władza, która powołała przedsiębiorstwo:

- 1) ustala w przepisany trybie jego schemat organizacyjny;
- 2) zatwierdza na dany rok preliminarz kosztów utrzymania zarządu przedsiębiorstwa (komórek organizacyjnych i stanowisk pracy) na ogólnych zasadach, obowiązujących w zakresie zatwierdzania kosztów utrzymania zarządów przedsiębiorstw oraz w opar-

ciu o decyzję Państwowej Komisji Planowania Gospodarczego (odnośnie średnich płac) i Państwowej Komisji Etatów (odnośnie ilości etatów). Szczegółowy tryb zatwierdzania rocznego preliminarza kosztów utrzymania i warunki, jakim powinien on odpowiadać, określone są w §§ 14—18 instrukcji.

#### Zakres działania.

§ 7. 1. Przedsiębiorstwo w budowie jest dysponentem środków finansowych, przewidzianych dla danej inwestycji w planie inwestycyjnym. Spełnia ono funkcje inwestora bezpośredniego i zlecającego, sprawując nadzór techniczny i finansowy nad wykonawstwem inwestycji, oraz przygotowuje przyszłą eksploatację budowanych (odbudowywanych) obiektów.

2. Przedsiębiorstwo w budowie prowadzi inwestycje systemem zleconym lub systemem gospodarczym. Przy wykonywaniu inwestycji systemem zleconym przedsiębiorstwo w budowie stosuje przepisy instrukcji Państwowej Komisji Planowania Gospodarczego Nr 21 i Nr 21a dla sporządzenia planu inwestycyjnego na dany rok oraz instrukcji Państwowej Komisji Planowania Gospodarczego Nr 24 o trybie zlecania robót i o sporządzaniu programów produkcji budowlano-montażowej, zmienionej instrukcją Państwowej Komisji Planowania Gospodarczego Nr 24a. Przy wykonywaniu inwestycji systemem gospodarczym przedsiębiorstwo w budowie stosuje postanowienia rozdziału V niniejszej instrukcji.

§ 8. 1. Do przedsiębiorstwa w budowie należą funkcje inwestora bezpośredniego, a w szczególności:

- 1) protokolarne przejmowanie dokumentacji inwestycyjnej (prawnej i technicznej) i zlecenie wykonania dalszych faz dokumentacji lub zmian już opracowanej dokumentacji stosownie do wytycznych władzy zatwierdzającej dokumentację;
- 2) opracowanie wniosków inwestycyjnych do rocznego planu inwestycyjnego;
- 3) podjęcie realizacji wniosków po włączeniu ich do planu inwestycyjnego;
- 4) zawieranie umów na dostawy;
- 5) zawieranie umów na roboty z generalnym wykonawcą, a w razie jego braku — z poszczególnymi wykonawcami;
- 6) organizowanie w razie potrzeby własnych komórek wykonawstwa inwestycji systemem gospodarczym i opracowanie planów tego wykonawstwa;
- 7) prowadzenie sprawozdawczości inwestycyjnej;
- 8) powoływanie komisji technicznych dla dokonywania odbiorów.

2. Do przedsiębiorstwa w budowie należą wszystkie funkcje nadzoru, a w szczególności:

- 1) protokolarne przekazywanie kierownikowi robót placu budowy i uzgadnianie z nim zagospodarowania terenu;
- 2) doręczanie kierownikowi robót kompletnego projektu z kosztorysem;
- 3) zatwierdzanie scalonego harmonogramu robót;
- 4) sprawdzanie rysunków roboczych przeznaczonych do wykonania i przekazywanie ich kierownikowi robót w ustalonych terminach;
- 5) rozstrzyganie w porozumieniu z biurem projektów w przypadkach niejasności projektu lub kosztorysu;
- 6) sprawdzanie postępu robót w oparciu o harmonogramy;
- 7) potwierdzanie w księdze obmiarów robót zanikających i ulegających zakryciu;
- 8) wpisywanie do dziennika przebiegu robót zarządzeń dla wykonawcy;

- 9) stwierdzanie zgodności rachunków przejściowych i końcowych z rzeczywistym wykonaniem robót i przygotowanie odbioru ostatecznego;
- 10) zatwierdzanie kosztorysów robót dodatkowych;
- 11) udział w komisjach technicznych dla dokonywania odbiorów.

3. Do przedsiębiorstwa w budowie należą wszystkie funkcje związane z przygotowaniem przyszłej eksploatacji, a w szczególności:

- 1) kontrola prawidłowości montażu z punktu widzenia potrzeb przyszłej produkcji;
- 2) sporządzanie kart technologicznych oraz paszportyżacji maszyn i urządzeń w oparciu o dokumentację techniczną;
- 3) opracowanie instrukcji roboczych dla obsługi poszczególnych nowych urządzeń i wydziałów produkcyjnych;
- 4) opracowanie instrukcji o wprowadzeniu do produkcji poszczególnych urządzeń;
- 5) opracowanie planu próbnej eksploatacji i osiągnięcia projektowanych wskaźników wydajności i poziomu produkcji, a w związku z tym planu rozruchowo-finansowego;
- 6) opracowanie szczegółowego schematu i regulaminu organizacyjnego obejmującego zakres działania i współpracy poszczególnych komórek organizacyjnych przyszłej jednostki;
- 7) opracowanie analizy pracy wykonanej w okresie próbnym i na tej podstawie opracowanie planu techniczno-przemysłowo-finansowego dla przyszłej działalności eksploatacyjnej;
- 8) kierowanie przygotowaniem i szkoleniem kadr dla przyszłej działalności eksploatacyjnej;
- 9) wprowadzanie budowanej jednostki w eksploatację i zabezpieczenie osiągnięcia przez nią założonych w planie wskaźników produkcyjnych i technicznych (działalność rozruchowo-organizacyjna).

#### Organizacja wewnętrzna.

§ 9. 1. Organizacja wewnętrzna przedsiębiorstwa w budowie powinna odpowiadać zasadom, ustalonym w uchwale Komitetu Ekonomicznego Rady Ministrów z dnia 12 maja 1950 r. w sprawie struktury organizacyjnej przedsiębiorstw uspołecznionych (Biuletyn PKPG Nr 12, poz. 145).

2. Organizację przedsiębiorstwa w budowie przedstawiają przykładowo:

- 1) schemat organizacyjny OP50—11—1, Typ I dla przedsiębiorstwa przed rozpoczęciem eksploatacji (zał. Nr 1 do instrukcji),
- 2) schemat organizacyjny OP50—11—2, Typ I dla przedsiębiorstwa w okresie początkowej eksploatacji (zał. Nr 2 do instrukcji),
- 3) schemat organizacyjny OP50—11—3, Typ II duży dla przedsiębiorstwa dużego w okresie początkowej eksploatacji (zał. Nr 3 do instrukcji).

3. W przedsiębiorstwie w budowie należy tworzyć jedynie niezbędne na danym etapie budowy komórki organizacyjne i stanowiska pracy. W mniejszych przedsiębiorstwach w budowie należy tworzyć zamiast działów przewidzianych w schemacie organizacyjnym (zał. Nr 1) sekcje lub stanowiska pracy.

4. W razie gdy przedsiębiorstwo w budowie stanowi jednostkę o dużych i skomplikowanych zagadnieniach zaopatrzeniowych i administracyjno-gospodarczych, można utworzyć stanowisko zastępcy dyrektora do spraw administracyjno-finansowych, do którego zakresu działania będą należały sprawy:

- 1) zaopatrzenia;
- 2) finansowe;
- 3) administracyjno-gospodarcze.

§ 10. 1. Dla budów o złożonym procesie technologicznym, wymagających prowadzenia przez przedsiębiorstwo w budowie prac projektowo-konstrukcyjnych o dużych rozmiarach, oraz dla obiektów budowlanych na podstawie dokumentacji importowanej można tworzyć komórki projektowo-konstrukcyjne:

- 1) działy (sekcje, stanowiska pracy) projektowo-konstrukcyjne;
- 2) biura projektowo-konstrukcyjne, działające według zasad wewnętrznego pełnego rozrachunku gospodarczego.

Zadaniem takich komórek jest opracowywanie szczegółowe niektórych fragmentów dokumentacji na podstawie doświadczeń, przeprowadzonych w skali laboratoryjnej, ew. ćwierć i półtechnicznej, wprowadzanie w porozumieniu z projektantem zmian i poprawek projektu itp.

2. Biura projektowo-konstrukcyjne, określone w ust. 1 pkt 2, otrzymują ze środków inwestycyjnych przedsiębiorstwa w budowie zaliczki w wysokości swego normatywu środków obrotowych z potrąceniem wartości pasywów stałych i rozliczają się z przedsiębiorstwem przy pomocy faktur.

§ 11. 1. W razie potrzeby, uzasadnionej rozmiarami i rodzajem usług, np. transportowych, remontowych itp., można utworzyć w ramach przedsiębiorstwa w budowie komórki usługowe lub usługowo-produkcyjne, jak biuro transportowe lub wydział warsztatów mechanicznych, działające według zasad wewnętrznego pełnego lub wewnętrznego ograniczonego rozrachunku gospodarczego.

2. Do komórek określonych w ust. 1 działających według zasad wewnętrznego pełnego rozrachunku gospodarczego stosuje się odpowiednio postanowienia § 10 ust. 2.

§ 12. W przedsiębiorstwach w budowie, określonych przez władzę, której przedsiębiorstwo podlega, można — zależnie od wielkości budowy — utworzyć stanowisko pracy albo sekcję ochrony, podległe bezpośrednio dyrektorowi przedsiębiorstwa.

§ 13. Jeżeli przedsiębiorstwo w budowie prowadzi roboty inwestycyjne częściowo lub wyłącznie systemem gospodarczym, stosuje się do niego odpowiednio postanowienia rozdziału V, dotyczące komórek wykonawstwa inwestycji systemem gospodarczym.

#### Zasady finansowania.

§ 14. 1. Koszty utrzymania zarządu przedsiębiorstwa w budowie pokrywane są bezpośrednio ze środków planu inwestycyjnego w ramach rocznego preliminarza kosztów utrzymania.

2. Roczny preliminarz kosztów utrzymania powinien być sporządzony na podstawie generalnego preliminarza kosztów utrzymania, obejmującego cały okres trwania budowy. Generalny preliminarz kosztów utrzymania stanowi część generalnego kosztorysu inwestycji w projekcie wstępnym i powinien uwzględniać podział tych kosztów na poszczególne lata w zależności od rodzaju i nasilenia robót oraz fazy wykonania inwestycji. W przypadku, gdy zatwierdzony projekt wstępny inwestycji nie obejmuje generalnego preliminarza kosztów utrzymania, należy sporządzić generalny preliminarz i uzyskać jego zatwierdzenie w terminie 2 miesięcy od dnia utworzenia przedsiębiorstwa. Do tego terminu obowiązuje prowizoryczny roczny preliminarz.

W stosunku do przedsiębiorstw (dyrekcji budów) utworzonych przed 31 grudnia 1951 r. termin ten ustala się na dzień 29 lutego 1952 r.

3. Generalny preliminarz kosztów utrzymania podlega zatwierdzeniu w trybie przewidzianym dla zatwierdzania dokumentacji technicznej. Roczny preliminarz kosztów utrzymania stanowi załącznik do wniosku inwestycyjnego do planu inwestycyjnego na dany rok i podlega zatwierdzeniu w analogicznym trybie jak wniosek, z zastrzeżeniem zachowania obowiązujących przepisów w zakresie ustalania etatów i wydatków na utrzymanie zarządów przedsiębiorstw.

4. Schematy generalnego preliminarza kosztów utrzymania i rocznego preliminarza kosztów utrzymania zawierają załączniki Nr 4 i 5 do instrukcji.

§ 15. 1. Globalny koszt utrzymania (w całym okresie budowy) komórek organizacyjnych zarządu przedsiębiorstwa w budowie, spełniających funkcje określone w § 8 oraz funkcje typowe zarządu przedsiębiorstwa, nie może przekroczyć normatywów, ustalonych w załączniku Nr 6 do instrukcji.

2. W przypadkach, przewidzianych w § 5 ust. 3 i 4, globalny koszt utrzymania ustala się prowizorycznie w oparciu o powyższe normatywy w stosunku procentowym do limitu przeznaczanego na budowę. Po zatwierdzeniu projektu wstępnego należy kwotę ustaloną prowizorycznie ustalić ostatecznie.

3. W przypadku, gdy data powstania przedsiębiorstwa w budowie jest późniejsza niż data rozpoczęcia budowy, globalny koszt utrzymania ustala się w stosunku procentowym do wartości kosztorysowej pozostałej do zrealizowania.

4. Normatywy, określone w załączniku Nr 6, nie mają zastosowania, jeżeli brak jest generalnego wykonawcy mimo istnienia warunków uzasadniających jego wyznaczenie (§ 37 instrukcji Państwowej Komisji Planowania Gospodarczego Nr 21). W przypadku takim władza naczelna, której przedsiębiorstwo podlega, ustali za zgodą Przewodniczącego Państwowej Komisji Planowania Gospodarczego i Ministra Finansów oraz w porozumieniu z Państwową Komisją Etatów inny sposób limitowania kosztów utrzymania komórek organizacyjnych zarządu przedsiębiorstwa w budowie, niż określony w ust. 1—3.

5. W wyjątkowych przypadkach, gdy zastosowanie normatywów byłoby niemożliwe lub niecelowe, władza naczelna, której przedsiębiorstwo podlega, może ustalić za zgodą Przewodniczącego Państwowej Komisji Planowania Gospodarczego i Ministra Finansów inny sposób limitowania kosztów utrzymania, niż określony w ust. 1—3.

§ 16. 1. Władza zatwierdzająca roczny wniosek inwestycyjny może w uzasadnionych przypadkach zezwolić na przekroczenie w ciągu roku przewidzianej na dany rok sumy kosztów utrzymania pod warunkiem spełnienia wymagania § 15 ust. 1.

2. W razie powiększenia limitu rocznego inwestycji w ciągu roku kalendarzowego roczny preliminarz kosztów utrzymania może ulec powiększeniu przy zachowaniu odpowiednich przepisów niniejszej instrukcji.

3. W razie zmniejszenia rocznego limitu inwestycji w ciągu roku kalendarzowego roczny preliminarz kosztów utrzymania powinien ulec redukcji przy zachowaniu odpowiednich przepisów niniejszej instrukcji.

§ 17. Koszty ponoszone przez przedsiębiorstwo w budowie w związku z wykonywaniem funkcji nie wymienionych w § 15 ust. 1, nie są objęte normatywami kosztów utrzymania, określonymi w załączniku Nr 6.

§ 18. 1. W skład preliminarza kosztów utrzymania oprócz kosztów objętych normatywami wchodzi:

- 1) koszty utrzymania straży pożarnej i przemysłowej;
- 2) straty na gospodarce mieszkaniowej, związane z zakwaterowaniem robotników (pracowników) własnych przedsiębiorstwa w budowie;
- 3) wydatki na zakup środków trwałych dla potrzeb samego zarządu przedsiębiorstwa.

2. Niedopuszczalne jest dokonywanie virement kwot z kosztów określonych w ust. 1 na koszty objęte normatywami.

§ 19. 1. Zakres nakładów inwestycyjnych, objętych częścią I generalnego kosztorysu, i zakres kosztów utrzymania komórek organizacyjnych zarządu przedsiębiorstwa w budowie, objętych częścią II generalnego kosztorysu, ustala instrukcja Państwowej Komisji Planowania Gospodarczego Nr 20 i instrukcja Państwowej Komisji Planowania Gospodarczego Nr 21 uzupełniona instrukcją Państwowej Komisji Planowania Gospodarczego Nr 21a.

2. Niezwłocznie po ukończeniu budowy obiektu inwestycyjnego służby inwestycyjna i eksploatacyjna sporządzają akt zdawczo-odbiorczy tego obiektu na podstawie protokołu odbioru technicznego końcowego.

3. W razie konieczności przekazania obiektu służbie eksploatacyjnej do rozruchu lub do eksploatacji przed dokonaniem wszystkich przewidzianych dokumentacją nakładów inwestycyjnych, specyfikację tych nakładów zamieszcza się w akcie zdawczo-odbiorczym.

§ 20. 1. Jeżeli rodzaj inwestycji na to zezwala, czynności organizacyjno-rozruchowych należy dopełnić przed ukończeniem budowy obiektu inwestycyjnego tak, by oddanie go do eksploatacji mogło nastąpić niezwłocznie po ukończeniu budowy.

2. Decyzja w przedmiocie zastosowania do danego obiektu przepisów ustalających potrzebę okresu rozruchu (§ 4 ust. 1 zarządzenia z dnia 24 grudnia 1951 r. Monitor Polski z 1952 r. Nr A-4, poz. 52) należy do właściwego ministra.

§ 21. 1. Wydatki organizacyjno-rozruchowe finansowane są ze środków planu inwestycyjnego.

2. Dla kosztów organizacyjno-rozruchowych sporządza się plan rozruchowo-finansowy, zatwierdzany w trybie przepisany dla planów finansowo-gospodarczych z tą różnicą, że ostatecznego zatwierdzenia planu dokonuje dla inwestycji grupy I Państwowa Komisja Planowania Gospodarczego w porozumieniu z Ministerstwem Finansów, a dla inwestycji grupy II — inwestor centralny.

(Podział inwestycji na grupy I i II ustala instrukcja Nr 21a i załącznik Nr 1-a do tejże instrukcji).

3. Do kosztów organizacyjno-rozruchowych zalicza się wydatki poniesione na:

- 1) studia, projekty, doświadczenia i próby w zakresie nowouruchamianej produkcji;
- 2) nabycie licencji i patentów oraz nabycie lub wytworzenie prototypów;
- 3) opracowanie planów operacyjnych i metod wytwarzania;
- 4) przejściowe urządzenia, narzędzia i modele;
- 5) skompletowanie lub przyuczenie kadr zawodowych (np. instruowanie, praktyki krajowe i zagraniczne, pokazy, kursy i pomoce naukowe);
- 6) wytworzenie próbnych serii nowej produkcji włącznie z zakupem niezbędnych surowców i materiałów oraz pozostałymi kosztami ruchu.

4. Plan rozruchowo-finansowy powinien być opracowany w sposób analogiczny do planów finanso-

wo-gospodarczych i dzielić się na odpowiednie części (np. plan produkcji, plan techniczny, zaopatrzenia, pracy, zbytu, kosztów, plan finansowy).

5. Wpływy ze sprzedaży produkcji próbnej po potrąceniu kosztów sprzedaży odprowadzane są w roku 1951 na dochód budżetu, począwszy zaś od 1 stycznia 1952 r. traktowane będą jako własne środki inwestycyjne przedsiębiorstw.

§ 22. 1. Z dniem oddania do eksploatacji pierwszego wydziału produkcyjnego, dającego produkcję towarową, wydział ten przechodzi na wewnętrzny pełny rozrachunek gospodarczy. Równocześnie przedsiębiorstwo otwiera rachunek operacyjny w banku finansującym eksploatację.

2. Oddanie do eksploatacji dalszych wydziałów produkcyjnych lub pomocniczo-produkcyjnych stanowi jedynie rozszerzenie działalności eksploatacyjnej przedsiębiorstwa w budowie.

3. W miarę oddawania poszczególnych wydziałów do eksploatacji organizacja wewnętrzna i finansowa oraz zasady wynagradzania pracowników powinny być dostosowywane do zasad obowiązujących w przedsiębiorstwach produkcyjnych (eksploatacyjnych).

§ 23. 1. Władza, której przedsiębiorstwo w budowie podlega, przekształca je w przedsiębiorstwo produkcyjne (eksploatacyjne) wydając zarządzenie o zmianie jego nazwy (skreślenie słów „w budowie”) oraz zakresu działania w trybie dekretu z dnia 26 października 1950 r. o przedsiębiorstwach państwowych.

2. Przekształcenie, o którym mowa w ust. 1, nie może nastąpić przed oddaniem do eksploatacji wydziałów i urządzeń produkcyjnych, reprezentujących co najmniej 50% globalnej zdolności produkcyjnej, przewidzianej aktualną dokumentacją, musi jednak nastąpić najpóźniej z dniem oddania do eksploatacji ostatniego wydziału produkcyjnego.

3. W miarę zmniejszania się działalności inwestycyjnej, jednak najpóźniej z dniem przekształcenia przedsiębiorstwa w budowie w przedsiębiorstwo produkcyjne (eksploatacyjne), służba inwestycyjna przedsiębiorstwa zostaje zredukowana do działu lub sekcji inwestycyjnej (stanowiska pracy) (rozdział II) bądź ulega likwidacji.

§ 24. 1. Do czasu przekształcenia przedsiębiorstwa w budowie w przedsiębiorstwo produkcyjne (eksploatacyjne) całość kosztów utrzymania zarządu przedsiębiorstwa w budowie pokrywana jest ze środków inwestycyjnych i rozliczana na poszczególne rodzaje działalności (inwestycyjną, organizacyjno-rozruchową, eksploatacyjną). Część tych kosztów, obciążająca produkcję, refundowana jest ze środków obrotowych na podstawie miesięcznych rozliczeń.

2. Po przekształceniu, o którym mowa w ust. 1, koszty utrzymania zarządu przedsiębiorstwa pokrywane są z jego środków obrotowych.

3. Część kosztów obciążająca działalność inwestycyjną, zgodnie z postanowieniami ust. 1, traktowana jest jako nakład inwestycyjny bez efektu gospodarczego.

4. Podziału kosztów określonych w ust. 1 dokonuje się na zasadach analogicznych do rozliczania kosztów ogólnoadministracyjnych. W uzasadnionych przypadkach władza, której przedsiębiorstwo podlega, może zarządzić zastosowanie indywidualnego klucza podziału kosztów.

§ 25. Zarząd przedsiębiorstwa w budowie amortyzuje środki trwałe na zasadach ustalonych dla przedsiębiorstw działających według zasad rozrachunku gospodarczego, z tym że część amortyzacji przeznaczoną na inwestycje zużywa na finansowanie inwestycji.

## Rozdział II.

### Komórki nadzoru inwestycyjnego w przedsiębiorstwach rozbudowywanych.

§ 26. 1. W przypadku, gdy w czynnym przedsiębiorstwie przemysłowym budowane są nowe zakłady (wydziały, oddziały) produkcyjne lub pomocniczo-produkcyjne, a wartość kosztorysowa inwestycji nie przekracza zł 15.000.000.—, służbą inwestycyjną kieruje naczelnny inżynier przedsiębiorstwa, któremu podlegają:

- 1) dział inwestycji (sekcja, stanowisko pracy) w zarządzie przedsiębiorstwa jako komórka funkcjonalna, pełniąca funkcje określone w § 8 ust. 1 (z wyjątkiem pkt 6);
- 2) poszczególne komórki ruchowe w budowie, pełniące funkcje określone w § 8 ust. 2 i 3.

2. Organizację taką obrazuje przykładowo schemat organizacyjny stanowiący załącznik Nr 7 do instrukcji (wzór OP50—11—4).

§ 27. 1. W przypadku, gdy w czynnym przedsiębiorstwie przemysłowym budowane są nowe zakłady (wydziały, oddziały) produkcyjne lub pomocniczo-produkcyjne, a wartość kosztorysowa inwestycji przekracza zł 15.000.000.—, można utworzyć stanowisko naczelnego inżyniera inwestycji jako zastępcy dyrektora do spraw inwestycyjnych.

2. Naczelnemu inżynierowi inwestycji podlegają następujące komórki:

- 1) dział inwestycji (sekcja, stanowisko pracy) lub
- 2) dział (sekcja) planowania inwestycyjnego i dział (sekcja) zaopatrzenia inwestycyjnego pełniące funkcje określone w § 8 ust. 1 (z wyjątkiem pkt 6) oraz
- 3) poszczególne komórki ruchowe w budowie pełniące funkcje określone w § 8 ust. 2 i 3.

3. Organizację taką obrazuje przykładowo schemat organizacyjny stanowiący załącznik Nr 8 do instrukcji (wzór OP50—11—5).

§ 28. W przypadku, gdy rozbudowa czynnego przedsiębiorstwa przemysłowego polega wyłącznie na poszerzeniu istniejących zakładów (wydziałów, oddziałów) produkcyjnych lub pomocniczo-produkcyjnych:

- 1) funkcje służby inwestycyjnej, określone w § 8 ust. 1 (z wyjątkiem pkt 6), należą do działu (sekcji) inwestycji w zarządzie przedsiębiorstwa,
- 2) funkcje nadzoru inwestycyjnego (§ 8 ust. 2) i przygotowania przyszłej eksploatacji (§ 8 ust. 3) należą do kierowników rozbudowywanych czynnych komórek ruchowych.

§ 29. W przypadku, gdy rozbudowa czynnego przedsiębiorstwa przemysłowego polega częściowo na budowie nowych zakładów (wydziałów, oddziałów) produkcyjnych lub pomocniczo-produkcyjnych, a częściowo na poszerzeniu istniejących, stosuje się odpowiednio postanowienia § 28 i § 26 lub § 27 zależnie od wartości kosztorysowej inwestycji (powyżej lub poniżej zł 15.000.000.—).

§ 30. 1. Komórkę ruchową w budowie tworzy dyrektor przedsiębiorstwa po zatwierdzeniu założeń projektu i projektu wstępnego inwestycji.

2. Nazwa komórki ruchowej w budowie powinna określać przedmiot jej przyszłej produkcji z dodaniem słów „w budowie” (np. przedziałnia w budowie, odlewnia w budowie).

§ 31. 1. W miarę oddawania do eksploatacji poszczególnych obiektów, wchodzących w skład budowanego zakładu (wydziału, oddziału), komórka ruchowa w budowie przejmuje je w eksploatację na podstawie aktu zdawczo-odbiorczego, sporządzonego z działem (sekcją) inwestycji zgodnie z postanowieniami § 19.

2. Po całkowitym wykonaniu zadań inwestycyjnych, dla których komórka ruchowa w budowie została utworzona, staje się ona komórką produkcyjną (pomocniczo-produkcyjną), a słowa „w budowie“ w jej nazwie ulegają skreśleniu.

§ 32. Koszty utrzymania komórek służby inwestycyjnej w zarządzie przedsiębiorstwa pokrywane są ze środków obrotowych i nie są objęte normatywami, o których mowa w § 15.

§ 33. 1. Koszty utrzymania komórek ruchowych w budowie są pokrywane ze środków obrotowych przedsiębiorstwa. Koszty te są rozliczane następnie na poszczególne rodzaje działalności (inwestycyjną, organizacyjno-rozruchową, eksploatacyjną). Część tych kosztów, obciążająca działalność inwestycyjną i organizacyjno-rozruchową, podlega w miarę dokonywania rozliczeń refundacji ze środków inwestycyjnych, przy czym część kosztów, obciążająca działalność inwestycyjną, traktowana jest jako nakład inwestycyjny bez efektu gospodarczego.

2. Postanowienia §§ 14—17 i 19—21 stosuje się odpowiednio do komórek ruchowych w budowie przy uwzględnieniu postanowień ust. 1, z tym że dla komórek tych sporządza się łączny roczny preliminarz kosztów utrzymania.

3. Koszty utrzymania, wynikające z rozbudowy istniejących komórek ruchowych, pokrywa się przy odpowiednim zastosowaniu postanowień ust. 1 i 2.

§ 34. 1. W przypadku gdy roboty inwestycyjne dla komórek ruchowych w budowie mają być wykonane w całości lub częściowo systemem gospodarczym, odnośne zlecenia są wydawane komórkom wykonawstwa inwestycyjnego przez dyrektora przedsiębiorstwa. Opłacanie tych robót ze środków inwestycyjnych następuje w tych przypadkach na podstawie faktur wewnętrznych.

2. Dysponentem środków inwestycyjnych w przypadkach określonych w §§ 26—29 jest dyrektor przedsiębiorstwa.

§ 35. 1. W czynnych przedsiębiorstwach nieprzemysłowych, w których wartość kosztorysowa inwestycji o charakterze produkcyjnym przekracza zł 15.000.000, można utworzyć biuro rozbudowy.

2. Utworzenie biura rozbudowy może nastąpić dopiero po zatwierdzeniu założeń projektu i projektu wstępnego (§ 5 ust. 2).

3. Utworzenie biura rozbudowy przed zatwierdzeniem przepisanej dokumentacji wymaga zgody Przewodniczącego Państwowej Komisji Planowania Gospodarczego i Ministra Finansów.

4. Biuro rozbudowy tworzy się na podstawie decyzji władzy, której podlega przedsiębiorstwo. Wydanie takiej decyzji wymaga zgody Państwowej Komisji Planowania Gospodarczego i Ministerstwa Finansów, a w odniesieniu do przedsiębiorstwa terenowego ponadto zgody właściwej władzy naczelnej.

§ 36. Postanowienia § 6, § 7 ust. 1, § 8 (z wyjątkiem postanowienia ust. 1 pkt 6), § 10 stosuje się odpowiednio do biura rozbudowy.

§ 37. 1. Kierownik biura rozbudowy podlega bezpośrednio dyrektorowi przedsiębiorstwa i jest jego zastępcą do spraw inwestycyjnych.

2. W sprawach organizacji wewnętrznej biura rozbudowy należy stosować odpowiednio zasady uchwały Komitetu Ekonomicznego Rady Ministrów z dnia 12 maja 1950 r. (Biuletyn PKPG Nr 12, poz. 145).

§ 38. Postanowienia §§ 14—17, 19—21 i § 25 stosuje się odpowiednio do biura rozbudowy.

§ 39. W przypadku gdy roboty inwestycyjne mają być wykonane częściowo lub w całości systemem gospodarczym, biuro rozbudowy wydaje w granicach upoważnienia udzielonego przez dyrektora przedsiębiorstwa stosowne zlecenia właściwym komórkom wykonawstwa inwestycyjnego. Opłacanie tych robót ze środków inwestycyjnych następuje w tych przypadkach na podstawie faktur (wewnętrznych) lub rozliczeń księgowych.

§ 40. 1. Oddawanie przez biuro rozbudowy ukończonych obiektów do eksploatacji odbywa się według zasad obowiązujących w danej gałęzi gospodarki narodowej.

2. Po ukończeniu rozbudowy zgodnie z obowiązującą dokumentacją władza, która powołała biuro rozbudowy, zarządzi, w zależności od potrzeby, bądź jego zniesienie, bądź redukcję do rozmiarów działu inwestycji (sekcji, stanowiska pracy).

§ 41. 1. Koszty utrzymania biura rozbudowy pokrywane są ze środków inwestycyjnych i rozliczane na działalność inwestycyjną i organizacyjno-rozruchową według zasad obowiązujących w zakresie rozliczania kosztów ogólnoadministracyjnych.

2. Część kosztów, o których mowa w ust. 1, obciążająca działalność inwestycyjną, traktowana jest jako nakład bez efektu gospodarczego.

§ 42. 1. Jeżeli rozmiary działalności inwestycyjnej nie uzasadniają utworzenia biura rozbudowy, funkcje nadzoru inwestycyjnego wykonuje komórka służby inwestycyjnej (dział, sekcja, stanowisko pracy).

2. Koszty utrzymania tej komórki pokrywane są ze środków obrotowych.

3. Wydatki organizacyjno-rozruchowe w przypadkach określonych w ust. 1 finansowane są ze środków obrotowych.

§ 43. Istnienie komórek służby inwestycyjnej w zarządzie przedsiębiorstwa rozbudowywanego nie ogranicza możliwości powierzenia nadzoru dyrekcji budowy osiedli robotniczych zgodnie z postanowieniami zarządzenia Przewodniczącego Państwowej Komisji Planowania Gospodarczego z dnia 4 czerwca 1951 r. w sprawie stosowania wzoru umowy ramowej o nadzór nad wykonaniem inwestycyjnych robót budowlanych i montażowych (Monitor Polski Nr A-60, poz. 811).

§ 44. Jeżeli w przypadkach, określonych w § 42, prowadzone są roboty inwestycyjne częściowo lub wyłącznie systemem gospodarczym, stosuje się odpowiednio postanowienia rozdziału V.

### Rozdział III.

#### Zarządy inwestycji.

§ 45. Zarządy inwestycji można tworzyć dla budowy nowopowstających lub odbudowywanych obiektów nieprodukcyjnych, jeżeli wartość kosztorysowa budowy przekracza zł 15.000.000.

§ 46. Zarząd inwestycji jest jednostką organizacyjną władzy, która go powołała (ministra, prezydium właściwej rady narodowej).

§ 47. Zarząd inwestycji można utworzyć dopiero po zatwierdzeniu założeń projektu i projektu wstępnego (§ 5 ust. 2). Utworzenie zarządu inwestycji przed zatwierdzeniem przepisanej dokumentacji może nastąpić za zgodą Przewodniczącego Państwowej Komisji Planowania Gospodarczego.

§ 48. 1. Zarząd inwestycji tworzy władza, której nowopowstające lub odbudowywane obiekty będą podlegały, drogą zarządzenia wydanego za zgodą Przewodniczącego Państwowej Komisji Planowania Gospodarczego i Ministra Finansów.

2. W przypadku tworzenia zarządu inwestycji przez prezydium właściwej rady narodowej rada ta przesyła projekt decyzji do właściwego ministra dla uzyskania jego zgody. Decyzja właściwego ministra następuje w porozumieniu z Przewodniczącym Państwowej Komisji Planowania Gospodarczego i Ministrem Finansów.

3. Bezpośrednio po utworzeniu zarządu inwestycji władza określona w ust. 1 stosuje odpowiednio postanowienia § 6.

§ 49. Do zarządu inwestycji stosuje się odpowiednio postanowienia § 7 i § 8 ust. 1 i 2 dotyczące zakresu działania przedsiębiorstwa w budowie.

§ 50. 1. Organizacja wewnętrzna zarządu inwestycji powinna odpowiadać zasadom ustalonym w uchwale Komitetu Ekonomicznego Rady Ministrów z dnia 12 maja 1950 r. (Biuletyn PKPG Nr 12, poz. 145).

2. Ilość etatów powinna być dostosowana do rozmiarów działalności inwestycyjnej na danym etapie budowy.

§ 51. Koszty utrzymania zarządu inwestycji pokrywane są bezpośrednio ze środków planu inwestycyjnego w ramach rocznego preliminarza kosztów utrzymania przy zachowaniu odpowiednich postanowień §§ 14—18.

§ 52. W razie niemożności lub niecelowości utworzenia zarządu inwestycji funkcje nadzoru inwestycyjnego wykonywać powinna komórka służby inwestycyjnej inwestora lub dyrekcja budowy osiedli robotniczych na podstawie umowy zawartej zgodnie z obowiązującymi przepisami w trybie zarządzenia Przewodniczącego Państwowej Komisji Planowania Gospodarczego z dnia 4 czerwca 1951 r. w sprawie stosowania wzoru umowy ramowej o nadzór nad wykonaniem inwestycyjnych robót budowlanych i montażowych (Monitor Polski Nr A-60, poz. 811).

#### Rozdział IV.

#### Biura budowy.

§ 53. W przypadku, gdy różni inwestorzy prowadzą budowę zespołu nowopowstających lub odbudowywanych obiektów na obszarze przynajmniej jednego bloku budowlanego gospodarczego lub przemysłowego, należy utworzyć „biuro budowy“ dla bezpośredniej koordynacji całokształtu działalności tych inwestorów w związku z budową.

§ 54. 1. Biuro budowy tworzy władza, którą Przewodniczący Państwowej Komisji Planowania Gospodarczego określi jako właściwą dla pełnienia funkcji koordynacyjnych wynikających z § 53, na podstawie uzgodnienia z zainteresowanymi władzami naczelnymi.

2. Utworzenie biura budowy następuje w drodze zarządzenia, wydanego za zgodą Przewodniczącego Państwowej Komisji Planowania Gospodarczego i w porozumieniu z Ministrem Finansów. W przypadku tworzenia biura budowy przez właściwą radę narodową stosuje się odpowiednio postanowienia § 48 ust. 2.

3. Warunkiem powstania biura budowy jest zatwierdzenie dla podstawowych inwestycji założeń projektów przedstawionych przez poszczególnych inwesto-

rów oraz zatwierdzenie planu zabudowy dla całego terenu budowy.

§ 55. Nazwa biura budowy składa się ze słów „Biuro Budowy“ i z określenia zespołu obiektów budowanych, np. „Biuro Budowy Dzielnicy Przemysłowej „Służewiec“.

§ 56. Biuro budowy jest jednostką organizacyjną władzy, która je powołuje (ministra, prezydium właściwej rady narodowej).

§ 57. 1. Do zakresu działania biura budowy należy koordynacja całokształtu działalności poszczególnych inwestorów w odniesieniu do realizowanych przez nich inwestycji.

2. Władza naczelną, której biuro budowy podlega, może powierzyć mu oprócz funkcji koordynacji określonych w ust. 1 również funkcje inwestora bezpośredniego i zleceńodawcy w stosunku do inwestycji wspólnych i inwestycji, oznaczonych w porozumieniu z Przewodniczącym Państwowej Komisji Planowania Gospodarczego. Przez inwestycje wspólne należy rozumieć np. urządzenia kolejowe, drogowe, wodociągowo-kanalizacyjne, gazownicze, energetyczne, pożarnicze, centralne garaże, obiekty administracyjne i socjalno-usługowe, zakłady zbiorowego żywienia realizowane poza terenami przydzielonymi poszczególnym inwestorom.

§ 58. 1. Biuro budowy wykonuje w szczególności następujące funkcje:

- 1) wiąże w jedną całość założenia projektów w porozumieniu z poszczególnymi inwestorami centralnymi;
- 2) harmonizuje prace projektowe i nadaje im jednolity kierunek;
- 3) uczestniczy w pracach resortowych Komisji Oceny Projektów Inwestycyjnych (KOPI) przy rozpatrywaniu projektów koordynowanych inwestycji z prawem zgłaszania wniosków i zastrzeżeń wynikających z ogólnej zasady koordynacji;
- 4) koordynuje opracowywanie rocznych planów inwestycyjnych przez poszczególnych inwestorów i opiniuje zmiany tych planów w ciągu roku;
- 5) opracowuje wytyczne do założeń zbiorczych urzędów podstawowych lub uzupełniających dla danego terenu i w razie potrzeby stawia wnioski o rewizję założeń projektów poszczególnych inwestycji resortowych;
- 6) opracowuje na podstawie zatwierdzonych planów wieloletnich poszczególnych inwestorów centralnych wieloletni zbiorczy plan dla całego zespołu obiektów z włączeniem doń inwestycji wspólnych;
- 7) opracowuje ogólne harmonogramy realizacji inwestycji, obejmujące zarówno inwestycje wspólne jak i pozostałe z wyszczególnieniem wszystkich inwestorów centralnych;
- 8) nadzoruje realizację urzędów podstawowych i uzupełniających zgodnie z dokumentacją.

2. W przypadku nieuwzględnienia wniosków lub zastrzeżeń biura budowy (ust. 1 pkt 3) w orzeczeniu resortowej KOPI biuro służy prawo odwołania się do KOPI przy Państwowej Komisji Planowania Gospodarczego.

3. Zmiany projektów technicznych, harmonogramów, limitów rocznych i rocznych planów pokrycia finansowego inwestycji mogą być dokonywane jedynie po uzgodnieniu z biurem budowy.

§ 59. 1. Schemat organizacyjny i plan etatów biura budowy powinny być dostosowane do jego zakresu działania i wynikać z harmonogramu robót inwestycyjnych.



2. W razie potrzeby można tworzyć w ramach biura komórki, określone w §§ 10 — 12.

§ 60. Koszty utrzymania biura budowy są pokrywane bezpośrednio ze środków planu inwestycyjnego w ramach limitu władzy powołującej na podstawie rocznego preliminarza kosztów utrzymania ustalonego stosownie do postanowień § 14 w trybie § 15 ust. 5.

§ 61. Władza naczelna, której podlega biuro budowy, znosi je po wykonaniu zadań, wynikających z postanowień niniejszego rozdziału.

#### Rozdział V.

##### Komórki wykonawstwa inwestycyjnego systemem gospodarczym.

§ 62. Komórki wykonawstwa inwestycyjnego tworzy się dla robót inwestycyjnych prowadzonych systemem gospodarczym.

§ 63. 1. Jeżeli inwestor bezpośredni prowadzi roboty inwestycyjne systemem gospodarczym, a planowany przerób systemem gospodarczym przekracza zł 1.000.000 netto w stosunku rocznym, tworzy się Samodzielny Oddział Wykonawstwa Inwestycyjnego (SOWI) działający według zasad wewnętrznego pełnego rozrachunku gospodarczego.

2. Jeżeli inwestor bezpośredni prowadzi roboty inwestycyjne systemem gospodarczym, a planowany przerób systemem gospodarczym nie przekracza zł 1.000.000 w stosunku rocznym, można utworzyć Oddział Wykonawstwa Inwestycyjnego (OWI) działający według zasad wewnętrznego ograniczonego rozrachunku gospodarczego bądź powierzyć funkcje wykonawstwa inwestycyjnego właściwym przedmiotowo komórkom organizacyjnym inwestora (np. wydziałowi budowlanemu, działowi głównego mechanika).

3. Przy ustalaniu kwoty planowanego przerobu należy wyłączyć:

- 1) roboty przewidziane do wykonania przez spółdzielnię, przedsiębiorstwa prywatne, rzemieślników, szkoły przysposobienia przemysłowego itp.;
- 2) koszty zakupu maszyn i urządzeń, podlegających montażowi.

4. Rozrachunek wewnętrzny między wykonawstwem inwestycji systemem gospodarczym a pozostałą działalnością inwestora odbywa się w przypadkach przewidzianych w ust. 2 drogą faktur wewnętrznych lub księgowych rozliczeń.

§ 64. Jeżeli rozmiary wykonawstwa inwestycyjnego są wprawdzie duże, jednak specyficzne warunki działalności danego inwestora uniemożliwiają organizacyjne wyodrębnienie komórki (komórek) wykonawstwa inwestycyjnego lub jeżeli wyodrębnienie takie nie dałoby się pogodzić z postulatami oszczędności, władza naczelna, której inwestor podlega, ureguluje organizację wykonawstwa inwestycji systemem gospodarczym w porozumieniu z Państwową Komisją Planowania Gospodarczego i Ministerstwem Finansów w sposób właściwy dla danego rodzaju działalności. Uregulowanie takie na rok 1952 powinno nastąpić najpóźniej do dnia 31 marca 1952 r.

§ 65. SOWI sporządza odrębny plan produkcyjno-finansowy, podlegający zatwierdzeniu w trybie ogólnie obowiązujących przepisów. W planie tym należy przyjąć pełne pokrycie normatywu środków obrotowych w pasywach stałych oraz w zaliczce udzielonej ze środków inwestycyjnych. OWI sporządza plan produkcyjny stosownie do postanowień instrukcji Państwowej

Komisji Planowania Gospodarczego Nr 27 o planowaniu systemu gospodarczego w inwestycjach.

§ 66. SOWI lub OWI tworzy dyrektor przedsiębiorstwa w eksploatacji lub przedsiębiorstwa w budowie w trybie ustalonym dla tworzenia komórek organizacyjnych wewnątrz przedsiębiorstwa.

§ 67. 1. W sprawach organizacji wewnętrznej komórek wykonawstwa inwestycyjnego należy stosować odpowiednio ogólne zasady uchwały Komitetu Ekonomicznego Rady Ministrów z dnia 12 maja 1950 r. (Biuletyn PKPG Nr 12, poz. 145).

2. Organizację taką obrazuje przykładowo schemat organizacyjny stanowiący załącznik Nr 9 do instrukcji (wzór OP50—11—6).

§ 68. Koszty utrzymania kierownictwa SOWI (OWI) obciążają koszt wykonywanych przez nie inwestycji.

§ 69. Podstawą rozliczeń SOWI (OWI) są koszty obowiązuje przedsiębiorstwa wykonawstwa inwestycyjnego.

§ 70. SOWI rozliczają się za wykonane roboty fakturami przejściowymi oraz fakturami ostatecznymi, wystawianymi na przedsiębiorstwo będące inwestorem.

§ 71. 1. SOWI wykazuje w przedstawianych do zapłaty fakturach potrącenia:

- 1) obciążającego go procentu obniżenia kosztów inwestycji,
- 2) 3% zysku objętego kosztorysem.

2. SOWI odprowadza całość tej części amortyzacji swych środków trwałych, która przeznaczona jest na inwestycje, na rachunek akumulacji środków własnych inwestora.

§ 72. SOWI posiada w banku finansującym inwestycje inwestora bezpośredniego, dla którego działa, rachunek operacyjny, którym samodzielnie dysponuje i na który przelewane są należności za wykonane roboty oraz zaliczki, o których mowa w § 73.

§ 73. 1. Inwestor bezpośredni, dla którego działa SOWI, udziela SOWI ze swych środków inwestycyjnych zaliczki w wysokości potrzebnej na pokrycie normatywu środków obrotowych SOWI z potrąceniem pasywów stałych.

2. Ustalenie normatywu środków obrotowych dokonywane jest na zasadach stosowanych w odniesieniu do przedsiębiorstw budowlano-montażowych z tą różnicą, że normatyw robót w toku uwzględnia okres wystawiania przez SOWI faktur przejściowych. Wysokość zaliczki ustalona jest na okresy kwartalne przez inwestora bezpośredniego, dla którego działa SOWI, w porozumieniu z SOWI.

§ 74. W przypadkach, w których dla przedsiębiorstw budowlano-montażowych udzielany jest kredyt sezonowy, w stosunku do SOWI następuje odpowiednie okresowe zwiększenie zaliczki.

§ 75. SOWI pokrywa remonty kapitalne swych środków trwałych z rachunku operacyjnego do wysokości części funduszu amortyzacyjnego przeznaczonej na kapitalne remonty.

§ 76. W tym zakresie, w jakim zasad organizacji finansowej i systemu finansowego SOWI nie reguluje niniejsza instrukcja, należy odpowiednio stosować przepisy o zasadach organizacji finansowej i systemie finansowym przedsiębiorstw wykonawstwa inwestycyjnego.

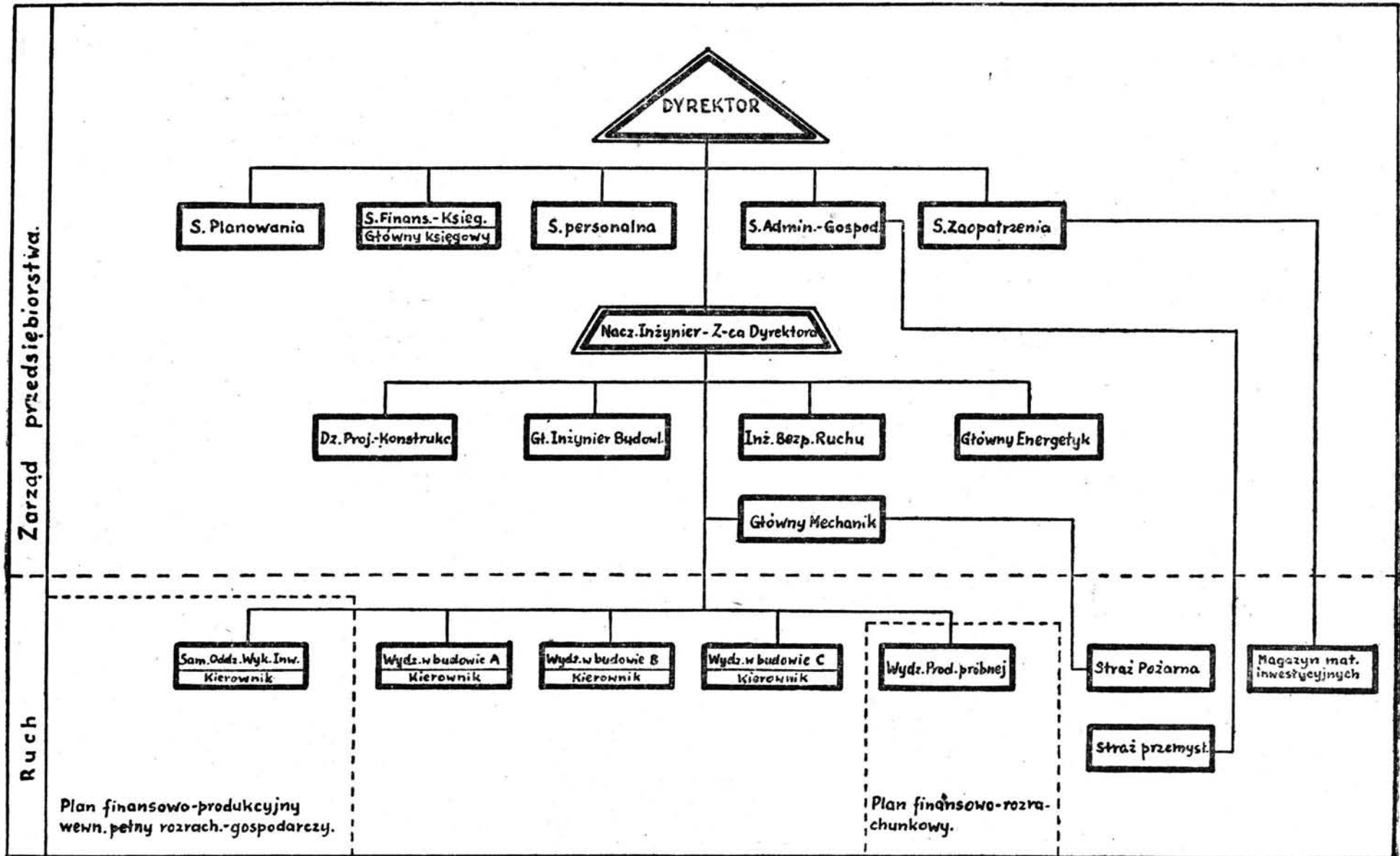
§ 77. Bankami finansującymi działalność operacyjną SOWI są banki finansujące inwestycje.

PRZYKŁADOWY SCHEMAT ORGANIZACYJNY PRZEDSIĘBIORSTWA W BUDOWIE

Załącznik Nr 1 do instrukcji.

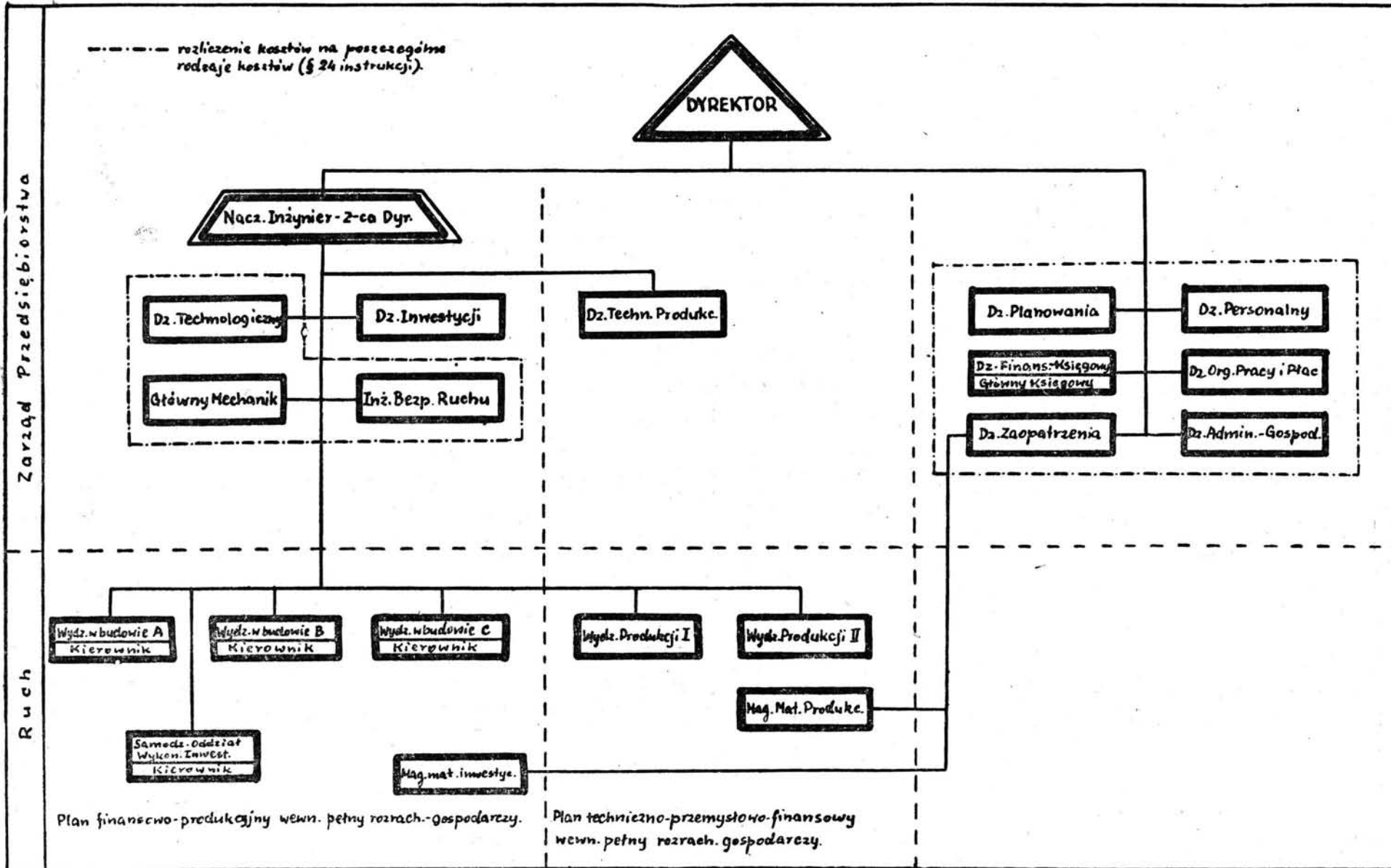
przed rozpoczęciem eksploatacji

Typ I.



PRZYKŁADOWY SCHEMAT ORGANIZACYJNY PRZEDSIĘBIORSTWA W BUDOWIE  
w okresie początkowej eksploatacji (przed oddaniem do eksploatacji wydziałów produkcyjnych reprezentujących 50% planowej zdolności  
produkcyjnej przedsiębiorstwa — § 23 ust. 2).

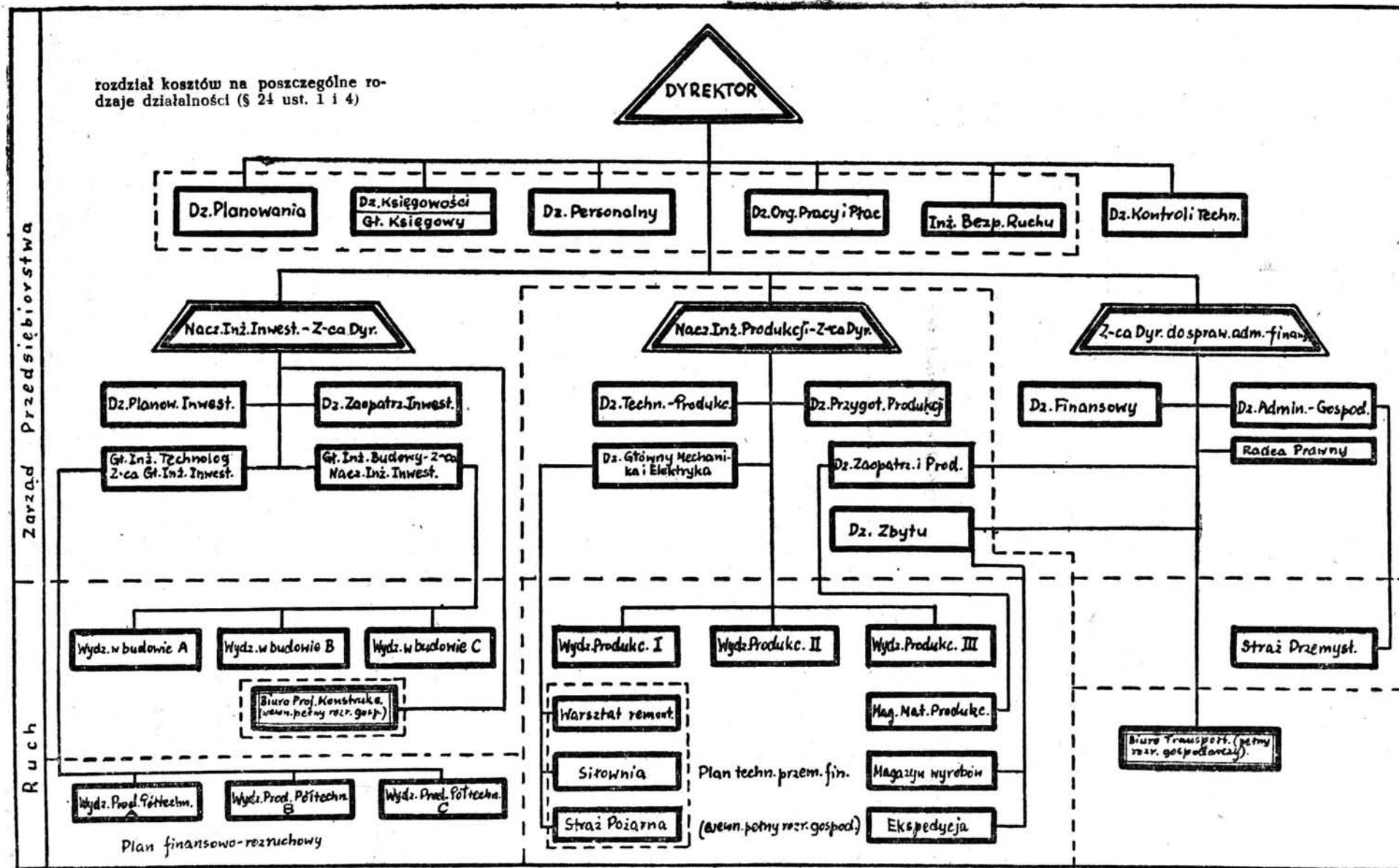
Typ II.



**PRZYKŁADOWY SCHEMAT ORGANIZACYJNY PRZEDSIĘBIORSTWA W BUDOWIE W OKRESIE POCZĄTKOWEJ EKSPLOATACJI**  
 (przed oddaniem do eksploatacji wydziałów produkcyjnych reprezentujących co najmniej 50% planowanej zdolności produkcyjnej —

§ 23 ust. 2 instrukcji).

Typ II duży.



Załącznik Nr 4

GENERALNY PRELIMINARZ KOSZTÓW UTRZYMANIA .....

(nazwa jednostki nadzoru inwestycyjnego)

O k r e s	Wartość kosztorysowa inwestycji	Wydatki osobowe	% 3 : 7	Wydatki rzeczowe	% 5 : 7	Razem	% 7 : 2
1	2	3	4	5	6	7	8
I rok							
II rok							
III rok							
IV rok							
V rok							
VI rok							
Razem							

Załącznik Nr 5

Ministerstwo . . . . .  
 C. Z. . . . .  
 Przedsiębiorstwo (nazwa) w budowie . . . . . w . . . . .  
 . . . . . ul. . . . . Nr . . . . .

ROCZNY PRELIMINARZ KOSZTÓW UTRZYMANIA ZARZĄDU PRZEDSIĘBIORSTWA W BUDOWIE

Zarządzenie Ministra . . . . . lub jednostki nadrzędnej . . . . . o powołaniu przedsiębiorstwa w budowie . . . . . Nr . . . . z dnia . . . . . Data faktycznego rozpoczęcia działalności . . . . .

Całkowity koszt budowy zgodnie z dokumentacją zł . . . . .  
 Suma limitu inwestycyjnego w r. 1951 . . . . .  
 " " " w r. 1952 . . . . .  
 Nr wniosku inwestycyjnego . . . . .  
 Planowany termin ukończenia inwestycji nadzorowanej . . . . .  
 Ilość pracowników fizycznych . . . . .  
 " " umysłowych . . . . .  
 Roczna średnia płaca robotników . . . . .  
 ■ \* \* \* \* \* prac. umysłowych ■ \* \* \* \* \*

JPK Grupa Podgr.	W y s z c z e g ó l n i e n i e	Preliminowana kwota przez			Decyzja Min. Finansów
		przedsię- biorstwa w budo- wie itd.	C.Z. .....	Ministerstwo .....	
40	Zużycie materiałów				
401	<b>Materiały pomocnicze</b> utrzymanie czystości . . . . . izb x zł . . . . . dekoracja gmachów . . . . . budynków x zł . . . . . konserwacja urzędzeń biurowych " lokali " " budynków " <b>Druki</b> . . . prac. mies. x zł . . . . . <b>Materiały biurowe</b> . . . prac. mies. x zł . . . . . Książki buchalteryjne Materiały techniczne i kreślarskie <b>Paliwo stałe</b> węgiel . . . . . ton x zł . . . . . koks . . . . . " x zł . . . . . drzewo . . . . . " x zł . . . . . kubatura ogrzewanej przestrzeni m <sup>3</sup> <b>Paliwo płynne</b> Benzyna . . . sam. osob. x . . . . . 1 x zł . . . . . . . . " cięż. x . . . . . 1 x zł . . . . . . . . motocykli x . . . . . 1 x zł . . . . . <b>Oliwa i smary</b> . . . sam. osob. x . . . . . 1 x zł . . . . . . . . " cięż. x . . . . . 1 x zł . . . . . . . . motocykli x . . . . . 1 x zł . . . . .				
404	<b>Części zapasowe maszyn i urządzeń</b> Ogumienie dla środków lokomocji . . . sam. osob. x zł . . . . . . . . " cięż. x zł . . . . . . . . motocykli x zł . . . . .				
405	<b>Przedmioty nietrwale</b> według załącznika  Do przeniesienia . . . . .				

JPK Grupa Podgr.	Wyszczególnienie	Preliminowana kwota przez			Decyzja Minist. Finansów
		przedsiębiorstwa w budowie itd.	C.Z.	Ministerstwo	
	Z przeniesienia . . . . .				
41	Robocizna i świadczenia				
410-5	Robocizna				
	. . . . rob. mies. x zł . . . . .				
416	Świadczenia socjalne (wyszczególnić w załączniku)				
417	Ubezpieczenia społeczne				
	. . . . . % od zł . . . . .				
419	Fundusz Nagród i Prac Zleconych				
	. . . . . % od zł . . . . .				
42	Pensje i świadczenia				
420-5	Pensje				
	. . . . . prac. mies. x zł . . . . .				
426	Świadczenia socjalne (wyszczególnić w załączniku)				
427	Ubezpieczenia społeczne				
	. . . . . % od zł . . . . .				
429	Fundusz Nagród i Prac Zleconych				
	. . . . . % od zł . . . . .				
43	Energia obca				
430	Prąd				
	energia . . . . . kwh x zł . . . . .				
	światło . . . . . x zł . . . . .				
	Oplata stała . . . . . zł . . . . .				
	Razem zł . . . . . x 12				
	Ilość punktów świetlnych . . . . .				
431	Gaz				
	. . . . . pracown. x m <sup>3</sup> x zł . . . . .				
44	Usługi obce				
440	Konserwacje				
	maszyn biurowych . . . . . x zł . . . . .				
	urządzeń biurowych				
	Do przeniesienia . . . . .				

JPK Grupa Podgr.	Wyszczególnienie	Preliminowana kwota przez			Decyzja Min. Finansów
		przedsiębiorstwa w budowie itd.	C.Z.	Ministerstwo	
	Z przeniesienia . . . . .				
	lokali biurowych				
	wywóz śmieci				
	asenizacja				
	czyszczenie kominów				
441	<b>Remonty</b>				
	Środki lokomocji				
	. . . sam. osob. x zł . . . . .				
	. . . „ cięż. x zł . . . . .				
	. . . motocykle x zł . . . . .				
443	<b>Transport obcy</b> (wyszczególnić w załączniku)				
45	<b>Podatki, daniny, opłaty publ, ubezpieczenia rzeczowe</b>				
451	<b>Podatki i daniny</b> Opłaty sądowe arbitrażowe, administracyjne i skarbowe				
454	<b>Ubezpieczenia rzeczowe</b>				
	a) od ognia				
	b) „ kradzieży				
	c) „ odpowiedzialności sądowej i cywilnej				
46	<b>Różne nakłady</b>				
460	<b>Czynsze i dzierżawy</b>				
	<b>Diety</b>				
	. . . kontrol. mies. x . . . dni x zł . . .				
	. . . prac. mies. x . . . dni x zł . . .				
	<b>Noclegi</b>				
	. . . kontrol. mies. x . . . dni x zł . . .				
	. . . prac. mies. x . . . dni x zł . . .				
	<b>Przejazdy</b>				
	. . . prac. mies. x zł . . .				
	<b>Ryczałt za dojazdy</b>				
	. . . prac. mies. x zł . . .				
	<b>Rozjazdy miejscowe</b>				
	. . . biletów x zł . . . . .				
	Do przeniesienia . . . . .				



JPK Grupa Podgr.	W y s z c z e g ó l n i e n i e	Preliminowana kwota przez			Decyzja Min. Finansów
		przedsiębiorstwa w budowie itd.	C.Z.	Ministerstwo	
	Z przeniesienia . . . . .				
	<b>Zwrot kosztów przeniesień służbowych</b> (wyszczególnić w załączniku)				
	<b>Podróże zagraniczne</b> (według załącznika)				
	<b>Koszty reprezentowania przesięb.</b> (wyszczególnić)				
462	<b>Opłaty telekomunikacyjne</b>				
463	<b>Propaganda, reklama, ogłoszenia</b> Poszukiwanie pracowników				
464	<b>Książki i czasopisma</b> Biblioteka fachowa Prenumerata czasopism i dzienników (wyszczególnić w załączniku)				
465	<b>Prowizje bankowe</b> . . . . % od budżetu				
	<b>Razem wydatki</b>				

Główny (starszy) księgowy

. . . . . dnia . . . . . 195 . . . r.  
(miejscowość)

Kierownik planowania

Dyrektor przedsiębiorstwa w budowie

## OBJAŚNIENIA ORAZ NORMY

dla sporządzenia preliminarza kosztów utrzymania zarządu przedsiębiorstwa w budowie na rok 1952.

Preliminarz winien być sporządzony w 5 egzemplarzach, z których po zatwierdzeniu 1 pozostaje w Ministerstwie Finansów, 1 w ministerstwie resortowym, 2 przeznaczone są dla banku oraz 1 dla zarządu przedsiębiorstwa w budowie itd. Powinien on być zaopatrzone w podpisy osób, uwidocznionych na wzorze.

Ustala się następujące normy wydatków rzeczowych, obowiązujące przy planowaniu nakładów. Normy podane są w stosunku rocznym (z wyjątkiem podróży) i oznaczają górną granicę wydatków.

Poz.	Rodzaj wydatków	Złotych	Podstawa obliczenia
1	Materiały na utrzymanie czystości	36.-	1 izba
2	Dekoracja gmachów	360.-	1 budynek
3	Druki	81.-	1 pracownik umysłowy
4	Materiały piśmienne	162.-	1 pracownik umysłowy
5	Księgi handlowe	180.-	jednostka organizacyjna
6	Materiały techniczne i kreślarskie	180.-	1 kreślarz
7	Paliwo płynne		
	a) benzyna	7.200.-	1 samochód osobowy
		23.040.-	1 samochód ciężarowy
		1.720.-	1 motocykl
	b) oliwa i smary	928 80	1 samochód osobowy
		2.448.-	1 samochód ciężarowy
		450.-	1 motocykl
8	Opał		
	a) przy centralnym ogrzewaniu		
	koks	12 kg	
	węgiel	1 „	1 m <sup>3</sup> wnętrza
	drzewo	1 „	
	b) przy ogrzewaniu piecowym		
	węgiel	1.500 kg	1 piec
	drzewo	150 „	
9	Części zamienne i ogumienie dla środków transportowych	2.160.-	1 samochód osobowy
		7.488.-	1 samochód ciężarowy
		1.080.-	1 motocykl
10	Narzędzia i przyrządy dla środków transportowych	720.-	1 samochód osobowy
		720.-	1 samochód ciężarowy
		180.-	1 motocykl
11	Energia obca		
	a) prąd	60 kw + opłata stała	1 punkt świetlny
	b) gaz	5 m <sup>3</sup>	1 pracownik
	c) woda	20 m <sup>3</sup>	1 pracownik
12	Konserwacje maszyn biurowych	150.-	1 maszyna
	Remont bieżący środków transportowych	1.440.-	1 samochód osobowy
		4 320.-	1 samochód ciężarowy
		720.-	1 motocykl
13	Podróże		
	Pracownicy nadzoru		
	100% stanu, 18 dni w miesiącu		
	Pozostali pracownicy umysłowi (w tym dyrekcja):		
	15% stanu, 7 dni w miesiącu:		
	a) diety	15.-	1 pracownik (dz.)
	b) noclegi	15.-	1 pracownik (nocl.)
	c) przejazdy	90.-	1 pracownik podróz.
	d) dojazdy	3.-	1 pracownik podróz.
	e) rozjazdy miejscowe	1.800.-	Warszawa
		1.500.-	dla innych miejscowości, gdzie są publiczne środki lo- komocji.

Do preliminarza budżetowego należy dołączyć:

- 1) Wykaz samochodów: a) osobowych, b) ciężarowych oraz c) motocykli, z podaniem numeru oraz daty, od której przydzielono środek lokomocji.
- 2) Zestawienia przedmiotów nietrwałych według następującego wzoru:

Nazwa przedmiotu	Jednostka miary (sztuka itp.)	Stan posiadania na 1.VII 1951 r.	Przewidywany stan na 31.XII 1951 r.	Przewidywany za- ku w 1952 r.	Cena jed- nostkowa zł

Bez wypełnienia podanego wzoru żadne kwoty na zakup przedmiotów nietrwałych nie będą wniesione.

3) Wykaz jednostek obliczeniowych dla wydatków znormalizowanych

I. Ogólna ilość pracowników:

- w tym: a) woźnych . . . . .
- b) dozorców . . . . .
- c) szoferów . . . . .
- d) sprzątaczek . . . . .
- e) palaczy . . . . .
- f) rzemieślników i innych prac. fizycznych . . . . .

II. Ilość pracowników uprawnionych do umundurowania:

- a) woźnych . . . . .
- b) szoferów . . . . .
- c) innych . . . . .
- Razem . . . . .

Przy preliminowaniu wydatków na umundurowanie dla pracowników poza szoferami i sprzątaczkami wymagane jest dołączenie dokumentacji prawnej oraz szczegółowej kalkulacji wydatków.

- III. Kubatura użytkowa pomieszczeń w m<sup>3</sup> . . . . .
- IV. Powierzchnia użytkowa pomieszczeń w m<sup>2</sup> . . . . .
- w tym powierzchnia pomieszczeń oświetlanych . . . . .
- V. Powierzchnia frontonu gmachu w m<sup>2</sup> . . . . .
- VI. Powierzchnia podwórzy oraz ogrodów, trawników przy budynkach i kwietników w m<sup>2</sup> . . . . .
- w tym powierzchnia podwórzy bez trawników i kwietników . . . . .

4) Plan świadczeń socjalnych

Podać rodzaj świadczenia oraz kwotę na 1 pracownika i łącznie.

5) Wykaz maszyn biurowych

z podaniem numeru maszyny oraz czy ręczna, czy elektryczna.

6) Wykaz czasopism

według wzoru

Lp.	Nazwa czasopisma	Ilość sztuk	Cena jednostkowa	Razem

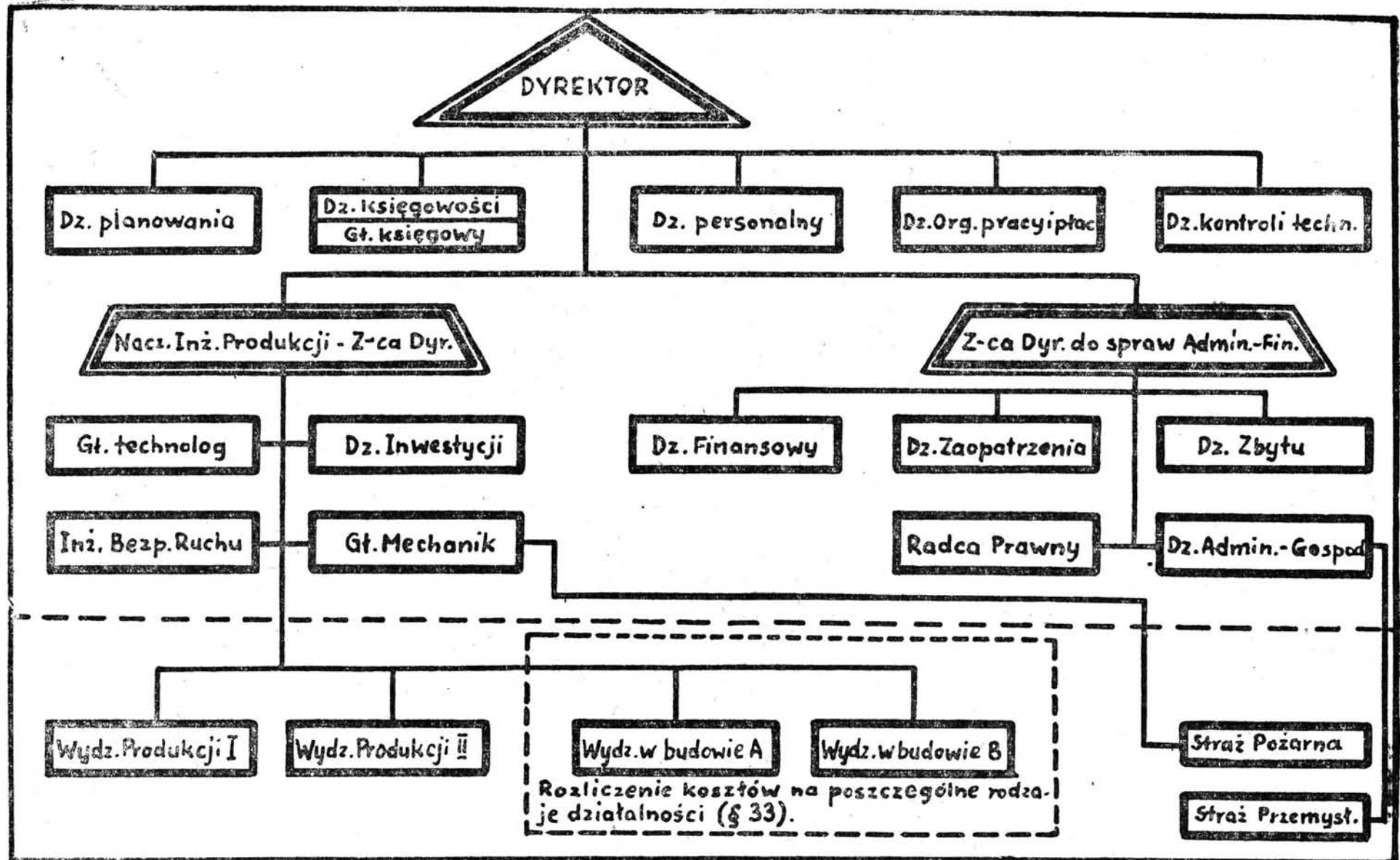
Preliminarz winien być sporządzony przejrzysto i bez błędów arytmetycznych.

Załącznik Nr 6

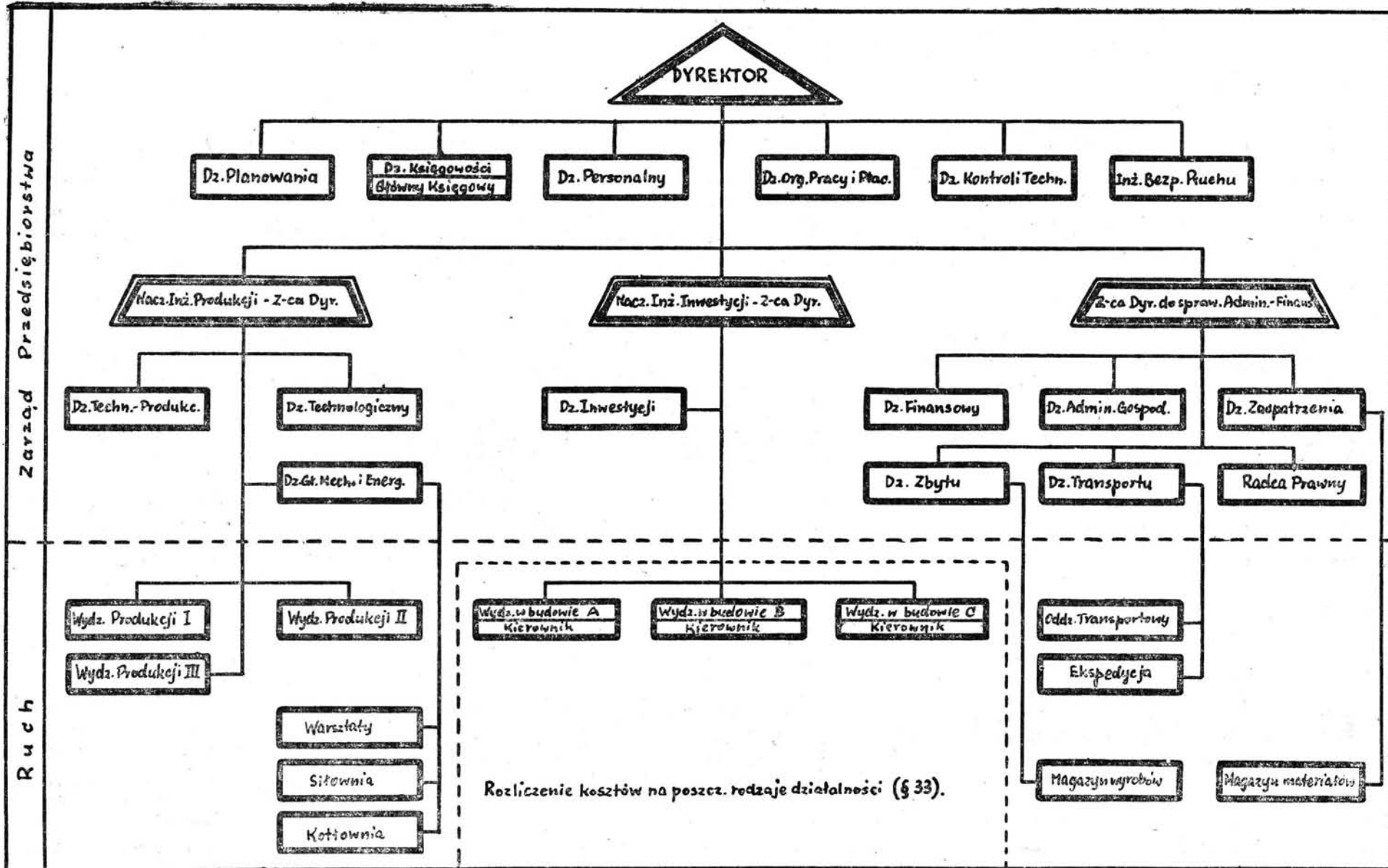
Normatywy kosztów utrzymania komórek organizacyjnych zarządu przedsiębiorstwa w budowie, biura rozbudowy, zarządu inwestycji.

Dla budów o wartości kosztorysowej	Koszt utrzymania w % wartości kosztorysowej	Maksymalny koszt utrzymania w zł
500 mil. złotych i wyżej	0,38%	
od 200 „ „ do 500 mil. zł	0,52%	1.900 tys. zł
od 100 „ „ do 200 „ „	0,61%	1.040 „ „
od 50 „ „ do 100 „ „	0,76%	610 „ „
od 10 „ „ do 50 „ „	0,85%	380 „ „
od 5 „ „ do 10 „ „	0,99%	85 „ „
do 5 „ „	1,09%	49,5 „ „

## PRZYKŁADOWY SCHEMAT ORGANIZACYJNY PRZEDSIĘBIORSTWA PRZEMYSŁOWEGO W ROZBUDOWIE (§ 26 instrukcji)



(§ 27 instrukcji)



Zarząd Przedsiębiorstwa

Ruch

PRZYKŁADOWY SCHEMAT ORGANIZACYJNY SAMODZIELNEGO ODDZIAŁU WYKONAWSTWA INWESTYCYJNEGO (SOWI)

