

- 3) nadzór nad działalnością szkoleniową jednostek drobnej wytwórczości w zakresie ustalonym przez władze naczelne;
- 4) szkolenie zawodowe pracowników wydziału i referatów przemysłu.

B. W prezydiach powiatowych rad narodowych i miejskich rad narodowych miast stanowiących powiaty, a liczących poniżej 100.000 mieszkańców.

§ 8. Referat przemysłu obejmuje:

- 1) opracowywanie — w ramach instrukcji i wytycznych prezydium wojewódzkiej rady narodowej — oraz kontrolę wykonania planów gospodarczych powiatowych i miejskich przedsiębiorstw państwowe-go przemysłu terenowego i spółdzielczości, jak również przedsiębiorstw usługowych, posiadających siedzibę na obszarze danego powiatu (miasta);
- 2) sporządzanie sprawozdań zbiorczych z działalności wymienionych przedsiębiorstw na użytek własny i wydziału przemysłu prezydium wojewódzkiej rady narodowej;
- 3) prowadzenie ewidencji przedsiębiorstw, o których mowa w pkt 1, oraz ich zakładów;
- 4) uruchamianie zakładów nieczynnych i inicjowanie tworzenia nowych zakładów;

- 5) wprowadzanie produkcji nowych asortymentów stosownie do potrzeb ludności;
- 6) rejestrowanie maszyn i urządzeń technicznych;
- 7) inicjowanie akcji mających na celu ożywienie życia gospodarczego, szczególnie przez jak najszerszą mobilizację surowców miejscowych, zwłaszcza odpadków użytkowych;
- 8) wykonywanie zarządzeń wydziału przemysłu we wszystkich dziedzinach jego działalności;
- 9) podejmowanie czynności przewidzianych w prawie dla władz administracji przemysłowej I instancji.

C. Postanowienia ogólne.

§ 9. Prezydium wojewódzkich rad narodowych (Rady Narodowej m. st. Warszawy i m. Łodzi) oraz miejskich rad narodowych w miastach liczących ponad 100 tys. mieszkańców mogą zamiast grup spraw tworzyć referaty, o ile zachodzi istotna potrzeba, a liczba przyznanych dla tych komórek etatów osobowych wynosi co najmniej 3 — 4 osoby.

§ 10. Instrukcja wchodzi w życie z dniem ogłoszenia z mocą od dnia 1 stycznia 1953 r.

Minister Przemysłu Drobego i Rzemiosła: *A. Żebrowski*

534

INSTRUKCJA MINISTRA ROLNICTWA

z dnia 25 lutego 1953 r.

w sprawie organizacji i szczegółowego zakresu działania wojewódzkich zarządów urzędów rolnych.

Na podstawie § 2 ust. 6 uchwały nr 72 Rady Ministrów z dnia 17 stycznia 1953 r. w sprawie organizacji służby urzędów rolnych i geodezyjnej w resorcie rolnictwa oraz gospodarki komunalnej (Monitor Polski Nr A-11, poz. 157) zarządza się, co następuje:

§ 1. Ustala się następującą organizację i szczegółowy zakres działania wojewódzkich zarządów urzędów rolnych:

Wojewódzkim zarządem urzędów rolnych (WZUR) kieruje dyrektor, który odpowiada za całokształt działalności WZUR.

Dyrektorowi WZUR podlegają bezpośrednio:

- 1) sekcja planowania, która załatwia sprawy: ustalania wytycznych planowania prac urządzeniowo-rolnych i geodezyjnych dla poszczególnych prezydiów powiatowych rad narodowych; zbiorczych planów urządzeniowo-rolnych i geodezyjnych rocznych i długofalowych dla pracowni grup i zespołów wykonawczych WZUR; analizy wykonania tych planów; sprawozdawczości i statystyki; opiniowania planów zaopatrzenia; nadzoru nad sporządzeniem i wykonaniem planów prac urządzeniowo-rolnych i geodezyjnych przez referaty pomiarów rolnych i urzędów rolnych prezydiów powiatowych rad narodowych;
- 2) sekcja budżetowo-rachunkowa, która załatwia sprawy: planowania budżetowego; księgowości; analizy

kosztów własnych; sprawozdawczości z wykonania budżetu; obliczania należności akordowych dla mierzniczych i innych pracowników objętych wynagrodzeniami akordowymi WZUR i podległych jednostek w prezydium powiatowych rad narodowych; sporządzania list płacy oraz zasiłków rodzinnych; likwidacji kosztów podróży; rozliczeń z tytułu eksploatacji środków lokomocji; obsługi rachunkowo-kasowej WZUR; opracowania finansowego planu inwestycyjnego dotyczącego akcji osiedleńczej i realizacji finansowej planu;

- 3) inspektor kadr, który załatwia sprawy: osobowe pracowników WZUR; opinie i wnioski co do obsady podległych jednostek w prezydium powiatowych rad narodowych; dyscypliny pracy; akcji socjalnej;
- 4) sekretariat, który załatwia sprawy: przyjmowania, wysyłania i ewidencji pism; czuwania nad terminowym załatwianiem skarg i zażaleń; wystawiania delegacji służbowych; konserwacji i remontów środków lokomocji; inne sprawy gospodarcze (poza zaopatrzeniem w sprzęt geodezyjny i druki, stosowane przy pracach geodezyjnych i urządzeniowo-rolnych); przepisywania na maszynach czystopisów i korekty;
- 5) I zastępca dyrektora — główny inżynier, który kieruje i nadzoruje prace działu geodezji i nadzoru, sekcji ewidencji gruntów i budynków, archiwum

map i kreslarni, inżyniera normowania oraz terenowych pracowni, grup i zespołów wykonawczych WZUR i prace referatów pomiarów rolnych w prezydiach powiatowych rad narodowych; ustala wytyczne dla rozdziału prac geodezyjnych i pomiarowo-urządzeniowych między prezydiami powiatowych rad narodowych a terenowymi pracownikami wykonawczymi, grupami i zespołami WZUR; koordynuje prace geodezyjne z innymi resortami, a w szczególności z delegaturami Centralnego Urzędu Geodezji i Kartografii; opracowuje wnioski dla Centralnego Zarządu Urzędzeń Rolnych w sprawie zmiany przepisów i instrukcji z zakresu prac podległych jednostek; dokonuje analizy wykonania planów prac i przedkładanych materiałów. Podległe głównemu inżynierowi jednostki załatwiają:

- a) dział geodezji i nadzoru — sprawy: ewidencji robót geodezyjnych i pomiarowo-urządzeniowych; organizacji wykonawstwa tych prac w prezydiach powiatowych rad narodowych, terenowych pracowni, grup i zespołów wykonawczych WZUR; współdziałania z innymi służbami w zakresie robót geodezyjnych; koordynacji wykonawstwa tych prac; opracowania wytycznych planu technicznego oraz pomiarowo-urządzeniowego; analizy wykonania planów produkcyjnych; przygotowania zleceń i umów na wykonanie prac geodezyjnych oraz ustalenia warunków technicznych; współzawodnictwa pracy, wynalazczości i racjonalizatorstwa; doszkalania zawodowego pracowników WZUR i podległych jednostek w prezydiach powiatowych rad narodowych; regulacji osiedli wiejskich oraz miejskich w zakresie ustalonym dla resortu rolnictwa; nadzoru geodezyjnego nad realizacją planów zagospodarowania; wykonawstwa drobnych robót geodezyjnych na zamówienie stron; pomiarów dla celów urzędzeń rolnych i regulacji osiedli; rozgraniczenia i podziału nieruchomości w osiedlach; opinii, orzecznictwa i odwołań, dotyczących postępowania technicznego; opłat taryfowych za roboty geodezyjne; dokumentacji technicznej dla resortów nie posiadających własnych komórek pomiarowych; nadzoru technicznego nad pracami referatów pomiarów rolnych w prezydiach powiatowych rad narodowych, terenowych pracowni, grup i zespołów wykonawczych WZUR; nadzoru nad miarami geodezyjnymi; zaopatrzenia w sprzęt geodezyjny i druki, stosowane przy pracach geodezyjnych i urzędzeniowo-rolnych;
- b) sekcja ewidencji gruntów i budynków — sprawy: zakładania rejestrów gruntów i budynków oraz nadzoru nad prowadzeniem tych rejestrów w prezydiach powiatowych rad narodowych; zakładania ksiąg gruntowych i ich prowadzenia w spółdzielniach produkcyjnych; współpracy na odcinku ewidencji gruntów z poszczególnymi władzami i instytucjami, w których zarządzie znajdują się grunty; ustalania materiałów do aktualizacji mapy gospodarczej i uzgadnianie tych materiałów z rejestrami gruntów; ewidencji i ochrony stałych znaków pomiarowych oraz ewidencji danych sieci geodezyjnej; ewidencji granic i powierzchni terytorialnych jednostek administracyjnych oraz współdziałania przy ustalaniu tych granic;
- c) archiwum map i kreslarnia — sprawy: ewidencji i przechowywania dokumentów oraz danych po-

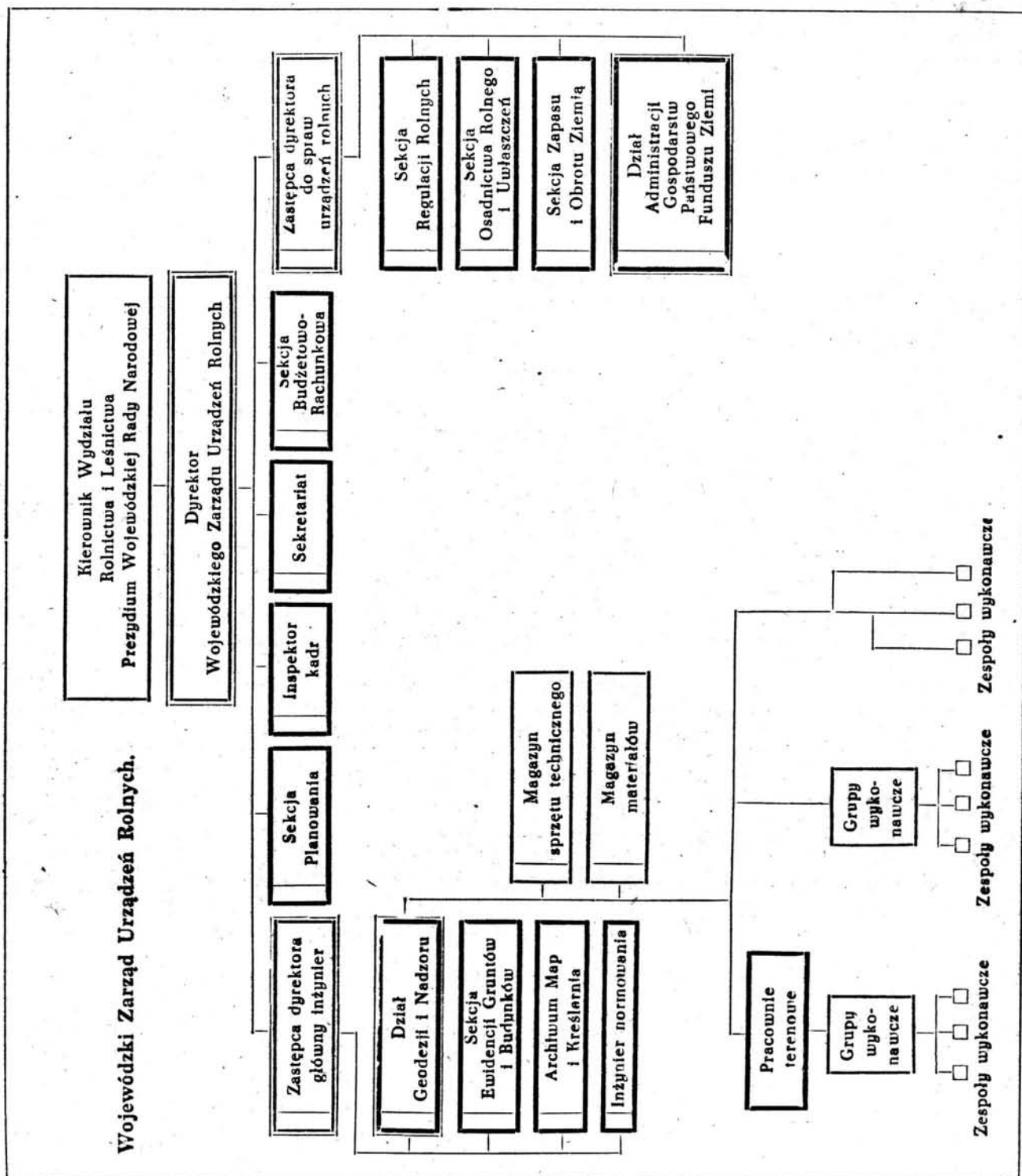
miarowych; uzupełnienia graficznego mapy gospodarczej; nadzoru nad prowadzeniem powiatowych archiwów map i dokumentów pomiarowych; prowadzenia księgi zamówień i wydanych dokumentów; sporządzania i wydawania kopii dokumentów; sprzedaży map;

- d) inżynier normowania — sprawy: kalkulacji i kosztorysowania robót geodezyjnych; kontroli kwalifikacji kosztów produkcji; analizy kosztów własnych; opracowywania norm pracy i zaszeregowania prac; kontroli stosowania obowiązujących norm i stawek; analizy wydajności pracy; kontroli stosowania opłat taryfowych;
- 6) II zastępca dyrektora — do spraw urzędzeń rolnych, który: kieruje i nadzoruje prace sekcji regulacji rolnych, sekcji zapasu i obrotu ziemią, sekcji osadnictwa i uwłaszczeń, działu administracji gospodarstw Państwowego Funduszu Ziemi oraz prace referatów urzędzeń rolnych w prezydiach powiatowych rad narodowych; opracowuje wnioski dla Centralnego Zarządu Urzędzeń Rolnych w sprawie zmiany przepisów w zakresie podległych mu jednostek. Jednostki podległe zastępcy dyrektora do spraw urzędzeń rolnych załatwiają:
 - a) sekcja regulacji rolnych — sprawy: wymiany i regulacji gruntów; scalenia gruntów; likwidacji serwitutów; uporządkowania wspólnot gruntowych; drobnych regulacji rolnych; klasyfikacji gruntów; ogólnej polityki terenowej, przeznaczenia terenów dla gospodarki rolnej, leśnej, na cele budowlane, komunikacyjne itp.; nadzoru urzędzeniowo-rolnego nad organizacją terenów uspołecznionych gospodarstw rolnych;
 - b) sekcja zapasu ziemi i obrotu ziemią — sprawy: ustalania zapasu ziemi; przejmowania gruntów na rzecz Państwa; rezerwowania i przekazywania gruntów na cele publiczne i społeczne, dla realizacji narodowych planów gospodarczych, na rzecz państwowych gospodarstw rolnych, państwowej gospodarki leśnej oraz innych instytucji i władz; typowania i zgłaszania nieruchomości zamiennych w zamian za nieruchomości nabywane dla realizacji narodowych planów gospodarczych; obrotu ziemią;
 - c) sekcja osadnictwa rolnego i uwłaszczeń — sprawy: werbunku osadników i propagandy akcji osiedleńczej; ustalania chłonności osiedleńczej i przydziału gospodarstw; przewozu osadników; zrzekania się gospodarstw; pomocy osadnikom; typowania zagród do odbudowy oraz ich odbudowa; nadzoru nad nadawaniem i oszacowaniem gospodarstw; wpisów prawa własności w księgach wieczystych; sekretariatu wojewódzkiej komisji ziemskiej;
 - d) dział administracji gospodarstw Państwowego Funduszu Ziemi — sprawy: bezpośredniej i pośredniej administracji obiektów przemysłu rolnego i gospodarstw Państwowego Funduszu Ziemi; opracowania planu należności Państwowego Funduszu Ziemi oraz wymiaru należności.

§ 2. Ramowy schemat organizacyjny WZUR przedstawia załącznik do niniejszej instrukcji.

Minister Rolnictwa: *J. Dąb-Kociol*

Załącznik do Instrukcji Ministra Rolnictwa z dnia 25 lutego 1953 r. (poz. 534).



Tłoczono z polecenia Prezesa Rady Ministrów.

Redakcja: Urząd Rady Ministrów — Biuro Prac Ustawodawczych, Warszawa, ul. Krakowskie Przedmieście 1.
 Administracja: Administracja Wydawnictw Urzędu Rady Ministrów, Warszawa, ul. Bracka 20a.

Reklamacje z powodu niedoręczenia poszczególnych numerów wnosić należy do Administracji Wydawnictw Urzędu Rady Ministrów (Warszawa, ul. Bracka 20a) w terminie 10 do 15 dni po otrzymaniu następnego kolejnego numeru.

Pojedyncze egzemplarze Monitora Polskiego nabywać można w Administracji Wydawnictw Urzędu Rady Ministrów, Warszawa Bracka 20a, w punktach sprzedaży: w Warszawie: „Dom Książki”, Księgarnia Prawno-ekonomiczna, pl. 3 Krzyży 12, kiosk „Domu Książki” w gmachu sądów, al. Gen. Świerczewskiego 127, w Łodzi przy ul. Nowotki 21 (Hipoteka), w kasach Sądów Wojewódzkich w: Białymstoku, Kielcach, Koszalinie, Rzeszowie, Stalinogrodzie, Wrocławiu i Zielonej Górze oraz w kasach Sądów Powiatowych w: Bydgoszczy, Bytomiu, Cieszynie, Częstochowie, Gdańsku, Gdyni, Gliwicach, Gnieźnie, Jeleniej Górze, Kaliszu, Krakowie, Lublinie, Nowym Sączu, Olsztynie, Opolu, Ostrowiu Wlkp., Poznaniu, Przemyślu, Raciborzu, Radomiu, Szczecinie, Tarnowie, Toruniu i Zamościu.