

ZARZĄDZENIE MINISTRA TRANSPORTU DROGOWEGO I LOTNICZEGO

z dnia 19 czerwca 1956 r.

w sprawie wymiarów i wyglądu tablic rejestracyjnych oraz tablic ze znakami próbnymi dla pojazdów mechanicznych.

Na podstawie § 32 ust. 2 i § 35 ust. 2 rozporządzenia Ministrów: Komunikacji, Spraw Wewnętrznych i Spraw Wojskowych z dnia 27 października 1937 r. o ruchu pojazdów mechanicznych na drogach publicznych (Dz. U. z 1937 r. Nr 85, poz. 616, z 1948 r. Nr 27, poz. 186, z 1949 r. Nr 30, poz. 218 i Nr 51, poz. 389, z 1952 r. Nr 1, poz. 8, z 1953 r. Nr 14, poz. 60, z 1954 r. Nr 3, poz. 6 i z 1956 r. Nr 1, poz. 2) zarządza się, co następuje:

§ 1. 1. Znak rejestracyjny samochodu lub motocykla składa się:

- 1) z dwóch dużych liter,
- 2) z czterocyfrowej liczby kolejnej.

2. Znak próbny samochodu lub motocykla składa się:

- 1) z dużej litery,
- 2) z trzycyfrowej liczby kolejnej,
- 3) z grupy liter „PR”.

§ 2. 1. Wyznacza się następujące początkowe litery w znaku rejestracyjnym i w znaku próbnym do oznaczania województw oraz m. st. Warszawy i m. Łodzi:

A	—	województwo białostockie,
B	—	„ bydgoskie,
G	—	„ gdańskie,
C	—	„ kieleckie,
E	—	„ koszalińskie,
K	—	„ krakowskie,
L	—	„ lubelskie,
P	—	„ poznańskie,
R	—	„ rzeszowskie,
S	—	„ stałinogrodzkie,
M	—	„ szczecińskie,
T	—	„ warszawskie,
X	—	„ wrocławskie,
Z	—	„ zielonogórskie,
O	—	„ olsztyńskie,
F	—	„ łódzkie,
H	—	„ opolskie,
W	—	„ m. st. Warszawa,
I	—	„ m. Łódź.

2. Drugie litery znaków rejestracyjnych wojewódzkie rady narodowe i Rady Narodowe w m. st. Warszawie i w m. Łodzi wyznaczają z wyjątkiem liter: D, J, Ł, U, Ż jako serie dla poszczególnych powiatów, miast i dzielnic miast, jeżeli ilość pojazdów to uzasadnia.

§ 3. Wyznacza się liczby dla każdego województwa oraz m. st. Warszawy i m. Łodzi do oznaczenia nimi poszczególnych pojazdów mechanicznych:

- 1) w znakach rejestracyjnych — dla samochodów i motocykli — od 0001 do 9999,
- 2) w znakach próbnym — dla samochodów i motocykli — od 001 do 999.

§ 4. Tablice rejestracyjne i tablice ze znakami próbnymi powinny mieć wymiary i kolory podane w załączniku nr 1 do zarządzenia.

§ 5. Oprócz tablic rejestracyjnych każdy samochód-wywrotka powinien być zaopatrzonej w znak rejestracyjny o tej samej treści jak znak na tablicach rejestracyjnych, namalowany na tyle nadwozia białą farbą na czarnym tle. Litery i liczba znaku powinny być wykonane pismem drukowanym i posiadać wymiary wskazane w załączniku nr 2 do zarządzenia. Malowania znaków dokonuje posiadacz samochodu-wywrotki we własnym zakresie.

§ 6. 1. Motocykl prowadzony przez osobę głuchoniemą bądź głuchą powinien być zaopatrzonej, niezależnie od tablic rejestracyjnych lub ze znakami próbnymi, w znak rozpoznawczy.

2. Znak rozpoznawczy (ust. 1) — tarcza w kształcie półkola koloru żółtego o promieniu 55 mm — powinien być umieszczony z tyłu motocykla nad tylną tablicą ze znakami rejestracyjnymi oraz złączony z górną krawędzią w taki sposób, aby nie wpłynął na czytelność znaku rejestracyjnego.

3. Osoby głuchonieme bądź głuche, posiadające i prowadzące motocykle, zaopatrują się w znaki rozpoznawcze (ust. 2) we własnym zakresie.

§ 7. Ustala się następujące opłaty za komplet tablic rejestracyjnych:

- 1) za komplet składający się z dwóch tablic dla samochodów 15 zł,
- 2) za komplet składający się z trzech tablic dla samochodów i ciągników z przyczepami 21 zł,
- 3) za tablice motocyklowe 10,5 zł.

§ 8. Ustala się następujące opłaty za korzystanie z tablic ze znakami próbnymi:

- 1) za korzystanie z jednego kompletu (2 tablice) za każdy dzień 0,90 zł,
- 2) za komplet (2 tablice) przydzielony wytwórniom pojazdów mechanicznych, zakładom i warsztatom samochodowym oraz przedsiębiorstwom handlu pojazdami mechanicznymi za każdy miesiąc 15 zł.

§ 9. Zarządzenie nie dotyczy pojazdów mechanicznych będących w posiadaniu jednostek wojskowych zaopatrzonych w wojskowe tablice rejestracyjne.

§ 10. 1. Traci moc obowiązującą zarządzenie Ministra Komunikacji z dnia 10 listopada 1950 r. o wymiarach i wyglądzie tablic rejestracyjnych oraz tablic ze znakami próbnymi dla pojazdów mechanicznych (Dz. T. i Z. K. z 1950 r. Nr 37, poz. 304 i Monitor Polski z 1955 r. Nr 63, poz. 750).

2. Tablice rejestracyjne i tablice ze znakami próbnymi, wydane na pojazdy mechaniczne, według wzorów ustalonych zarządzeniem powołanym w ust. 1, zachowują swoją ważność do czasu wymiany ich na tablice według wzorów ustalonych w niniejszym zarządzeniu.

3. Ostateczny termin wymiany tablic i zaopatrzenia samochodów-wywrotek w znaki rejestracyjne malowane ustala się na dzień 31 grudnia 1957 r.

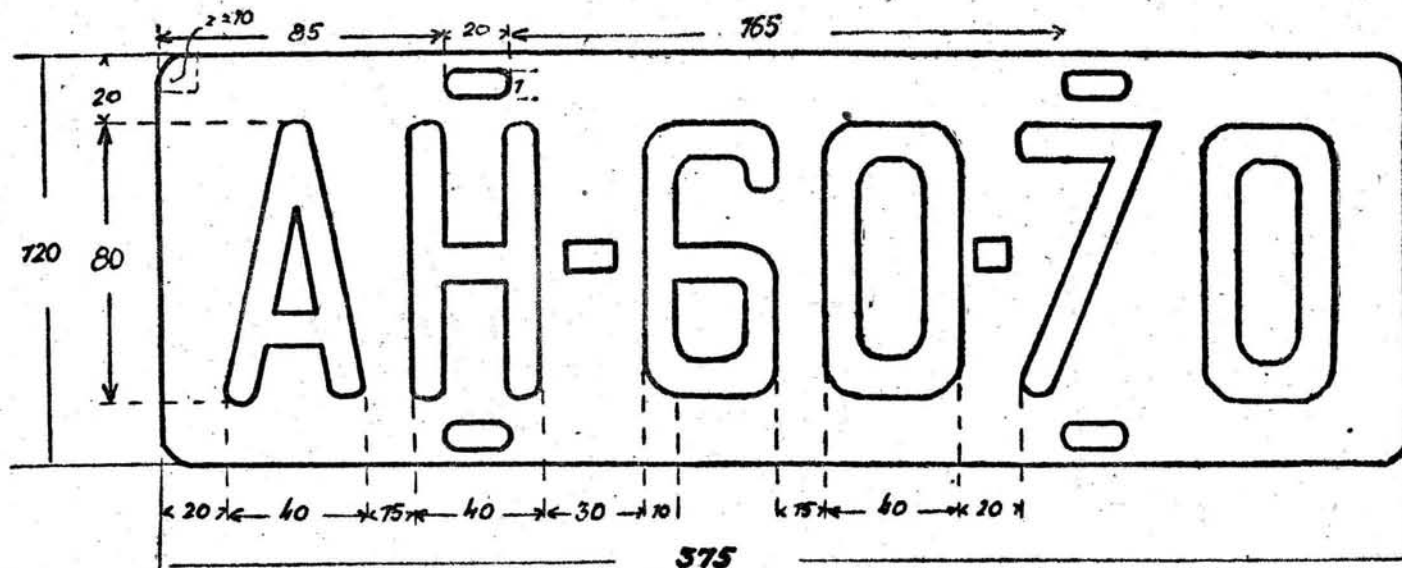
§ 11. Zarządzenie wchodzi w życie z dniem ogłoszenia.

Minister Transportu Drogowego i Lotniczego: J. Rustecki

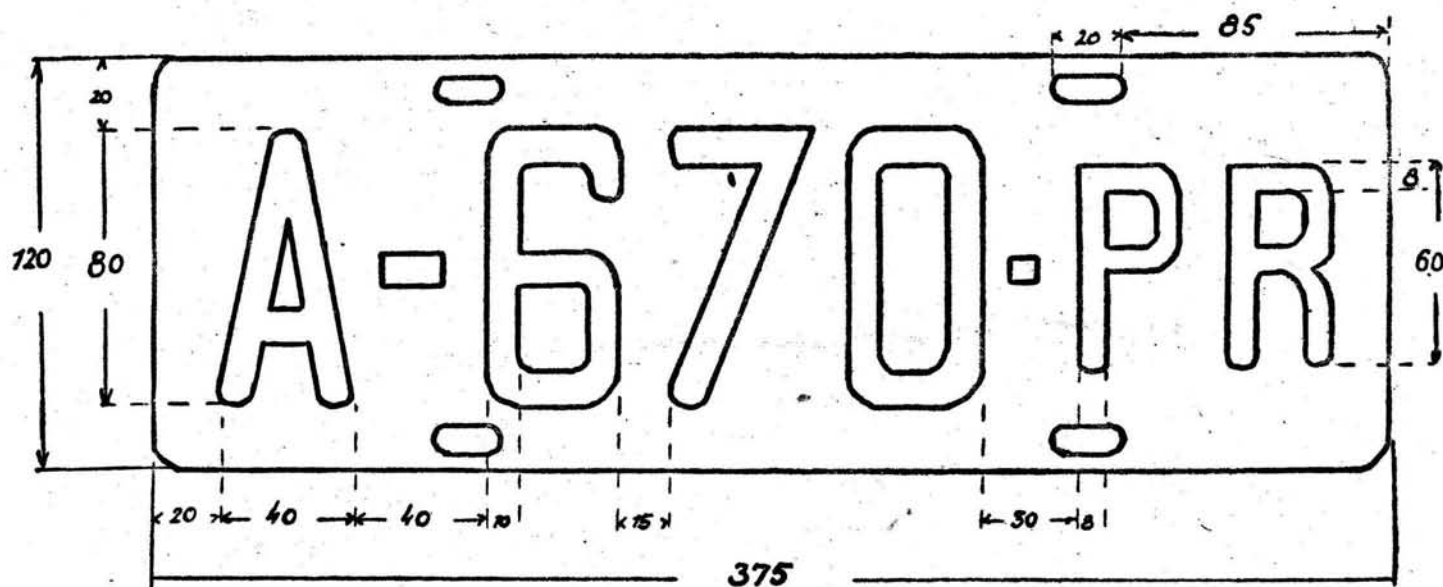
Załączniki do zarządzenia Ministra
Transportu Drogowego i Lotniczego
z dnia 19 czerwca 1956 r. (poz. 858).

Załącznik nr 1.

Tablica rejestracyjna samochodowa przednia i tylna
Tło czarne, litery i cyfry białe

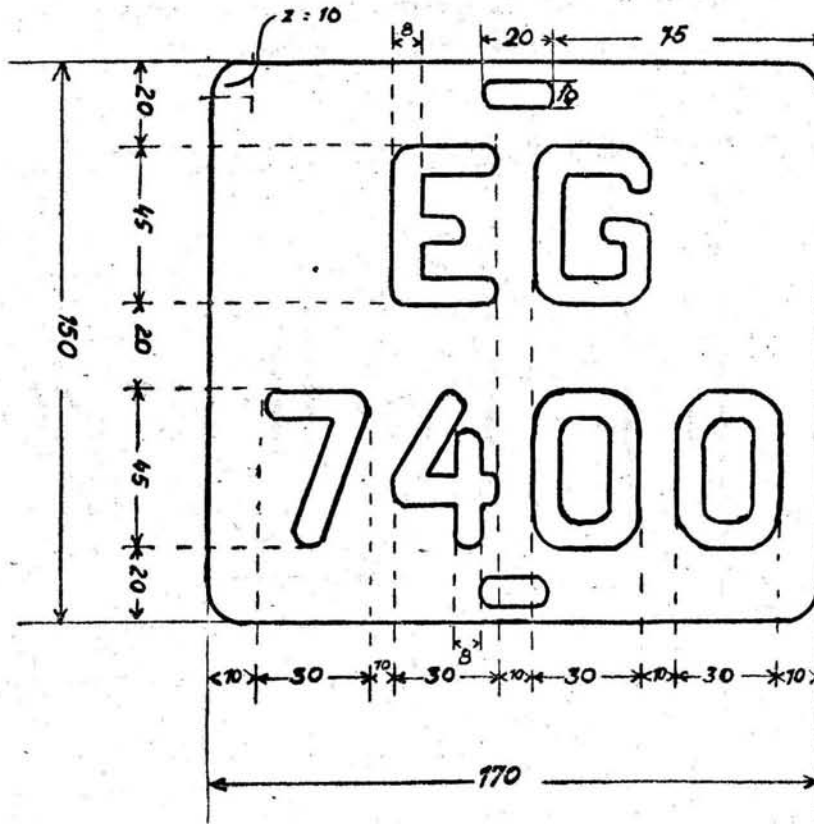


Tablica ze znakiem próbnym samochodowa przednia i tylna
Tło białe, litery i cyfry czerwone

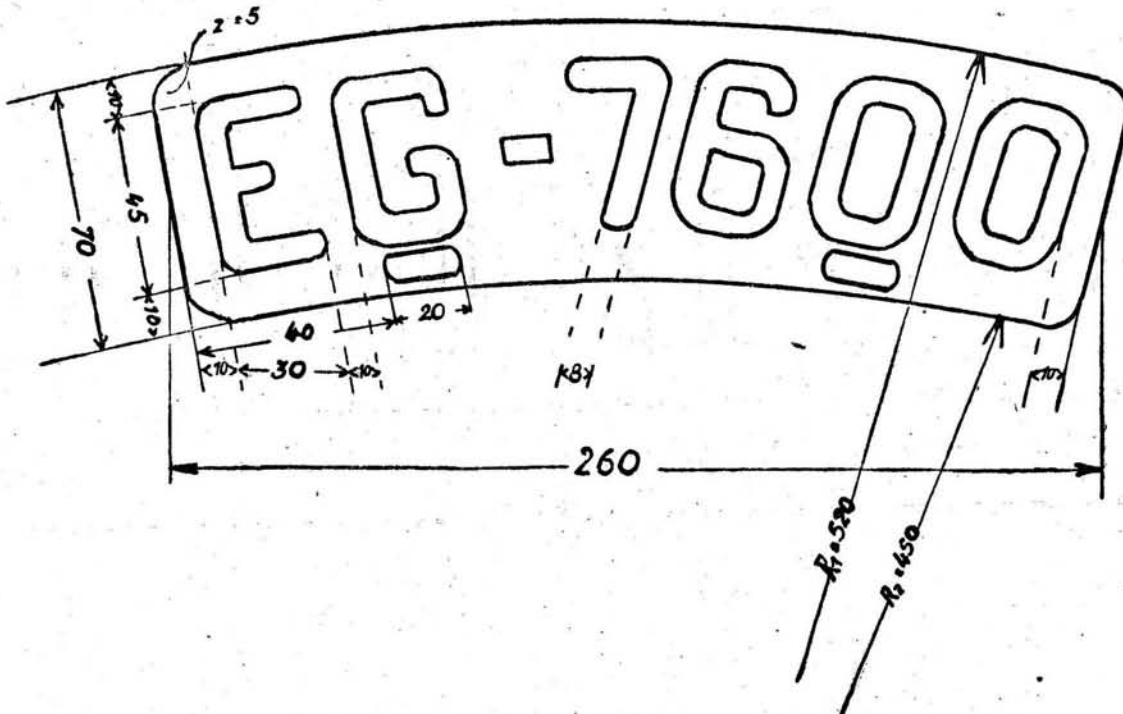


Tablica rejestracyjna motocyklowa
Tło czarne, litery i cyfry białe

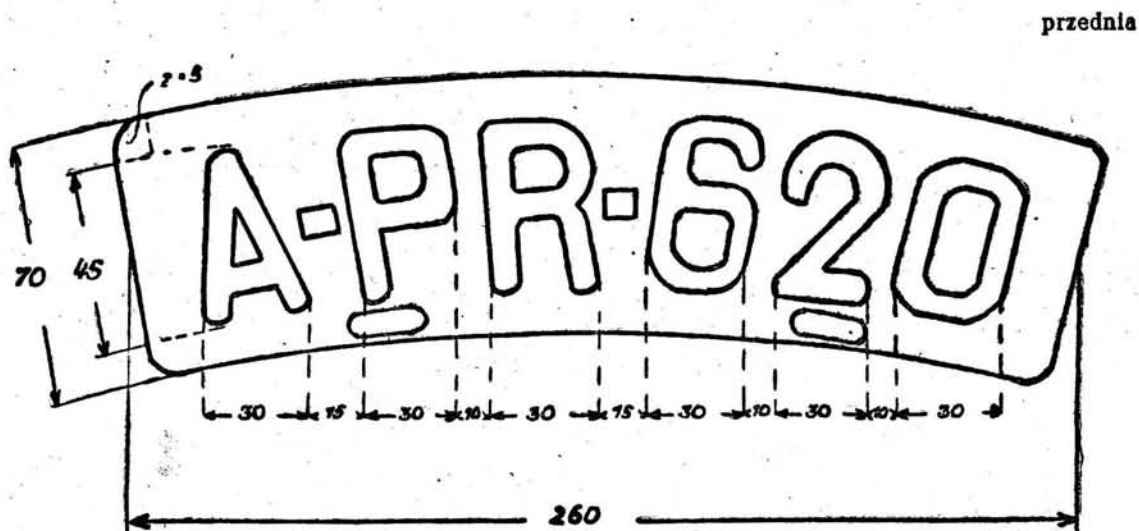
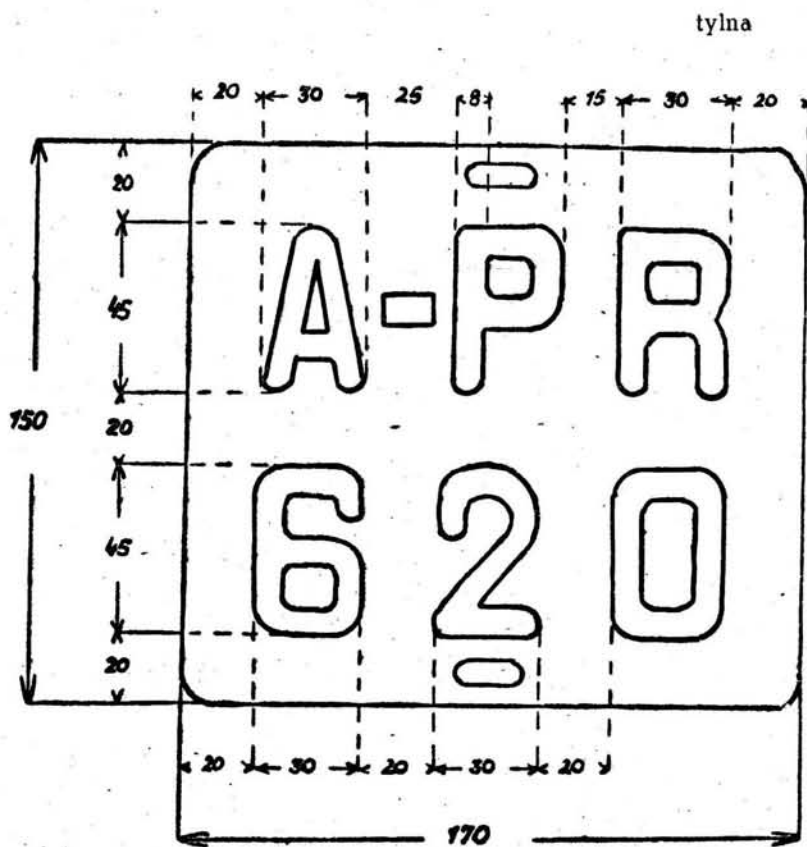
tylna



przednia



Tablica ze znakiem próbnym motocyklowa
Tło białe, litery i cyfry czerwone



Litery i cyfry znaków rejestracyjnych malowanych
na samochodach-wywrotkach
Tło czarne, litery i cyfry białe



859

ZARZĄDZENIE MINISTRA ZDROWIA

z dnia 17 sierpnia 1956 r.

w sprawie szczegółowych warunków zatrudnienia, przy których przysługuje dodatek specjalny pracownikom stacji pogotowia ratunkowego.

Na podstawie § 6 ust. 2 rozporządzenia Rady Ministrów z dnia 18 czerwca 1955 r. w sprawie uposażenia niektórych pracowników zatrudnionych w społecznych zakładach służby zdrowia (Dz. U. Nr 25, poz. 153 z późniejszymi zmianami) zarządza się, co następuje:

§ 1. Pracownicy objęci § 1 rozporządzenia Rady Ministrów z dnia 18 czerwca 1955 r. w sprawie uposażenia niektórych pracowników zatrudnionych w zakładach społecznych służby zdrowia (Dz. U. Nr 25, poz. 153 z późniejszymi zmianami), a zatrudnieni w stacjach pogotowia ratunkowego, mają prawo do dodatku specjalnego określonego w § 6 ust. 1 pkt 1 lit. d) tego rozporządzenia, jeżeli do ich stałych obowiązków należy:

- 1) wyjeżdżanie karetkami pogotowia ratunkowego lub samolotami sanitarnymi w celu udzielania pomocy doraźnej lub przewożenia chorych,
- 2) obsługa chorych w ambulatoriach, stacji i na oddziałach chorych leżących albo
- 3) pełnienie funkcji dyspozytora.

§ 2. Uchyla się zarządzenie Ministra Zdrowia z dnia 5 lipca 1955 r. w sprawie szczegółowych warunków zatrudnienia, przy których przysługuje dodatek specjalny pracownikom stacji pogotowia ratunkowego (Monitor Polski Nr 62, poz. 738).

§ 3. Zarządzenie wchodzi w życie z dniem ogłoszenia z mocą od dnia 1 lipca 1955 r.

Minister Zdrowia: w z. B. Bednarski

860

ZARZĄDZENIE MINISTRA SKUPU

z dnia 7 lipca 1956 r.

w sprawie norm ubytku naturalnego w obrocie zwierzętami rzeźnymi.

Na podstawie § 1 ust. 1 zarządzenia Przewodniczącego Państwowej Komisji Planowania Gospodarczego z dnia 29 listopada 1955 r. w sprawie przekazania uprawnień do ustalania norm ubytków naturalnych oraz trybu opracowania, stosowania i kontroli tych norm (Monitor Polski Nr 127, poz. 1630) zarządza się, co następuje:

§ 1. 1. Ubytkiem naturalnym w obrocie zwierzętami rzeźnymi jest strata spowodowana zmniejszeniem się ciężaru początkowego zwierząt w czasie obrotu na skutek procesów fizjologicznych, której w normalnych warunkach obrotu i przy zachowaniu należytej staranności całkowicie usunąć nie można.