

niemu postępowania karnego, dyscyplinarnego lub przed sądem honorowym — do czasu zakończenia tego postępowania.

6. Wypłatę nagrody zawiesza się również funkcjonariuszowi, który nabył do niej prawo w okresie odbywania kary ograniczenia wolności oraz w okresie, na który orzeczono karę pozbawienia wolności z warunkowym zawieszeniem jej wykonania.

7. W przypadkach, o których mowa w ust. 5 i 6, nagrodę wypłaca się niezwłocznie po ustaniu przyczyny zawieszenia, z zastrzeżeniem § 4.

§ 4. Funkcjonariusz traci prawo do nagrody w razie zwolnienia ze służby wskutek skazania prawomocnym wyrokiem sądu, wymierzenia kary dyscyplinarnej wydalenia ze służby lub obniżenia stopnia na wniosek sądu honorowego.

§ 5. Funkcjonariuszowi zwalnianemu ze służby w związku z nabyciem uprawnień do emerytury lub renty inwalidzkiej, któremu do nabycia prawa do nagrody brakuje nie więcej niż 12 miesięcy, licząc od dnia zwolnienia, nagrodę wypłaca się w dniu zwolnienia ze służby.

§ 6. 1. Funkcjonariuszowi, który w dniu udokumentowania prawa do nagrody nabywa prawo do dwóch lub

więcej nagród, wypłaca się tylko jedną nagrodę — najwyższą.

2. Funkcjonariuszowi, który nabędzie prawo do nagrody wyższego stopnia w ciągu 12 miesięcy, licząc od dnia, w którym udokumentował swoje prawo do nagrody niższego stopnia, wypłaca się w terminie określonym w § 3 ust. 2 nagrodę niższą, a w dniu nabycia prawa do nagrody wyższej — różnicę między kwotą nagrody wyższej a kwotą nagrody niższej.

§ 7. Przepisy § 6 mają odpowiednie zastosowanie do funkcjonariuszy, którzy z tytułu wejścia w życie uchwały nabywają prawo do dwóch lub więcej nagród oraz gdy prawo do nagrody wyższego stopnia nabywają w ciągu 12 miesięcy, licząc od dnia nabycia prawa do nagrody niższego stopnia.

§ 8. Traci moc uchwała nr 32 Rady Ministrów z dnia 18 marca 1986 r. w sprawie nagród jubileuszowych dla funkcjonariuszy Służby Bezpieczeństwa i Milicji Obywatelskiej.

§ 9. Uchwała wchodzi w życie z dniem ogłoszenia z mocą od dnia 10 maja 1991 r.

Prezes Rady Ministrów: *J. K. Bielecki*

133

UCHWAŁA Nr 81 RADY MINISTRÓW

z dnia 31 maja 1991 r.

w sprawie umundurowania funkcjonariuszy Urzędu Ochrony Państwa.

Na podstawie art. 11 ustawy z dnia 21 grudnia 1978 r. o odznakach i mundurach (Dz. U. Nr 31, poz. 130), w związku z art. 57 ust. 1 ustawy z dnia 6 kwietnia 1990 r. o Urzędzie Ochrony Państwa (Dz. U. Nr 30, poz. 180) Rada Ministrów uchwala, co następuje:

§ 1. 1. Ustanawia się umundurowanie funkcjonariuszy Urzędu Ochrony Państwa; w skład umundurowania wchodzi następujące przedmioty:

- 1) czapka gabardynowa,
- 2) czapka letnia,
- 3) czapka zimowa,
- 4) furażerka,
- 5) płaszcz sukienny,
- 6) płaszcz nieprzemakalny,
- 7) płaszcz letni,
- 8) kurtka 3/4,
- 9) kurtka gabardynowa,
- 10) kurtka letnia,
- 11) spodnie gabardynowe,
- 12) spodnie letnie,
- 13) spodnie zimowe,

- 14) wiatrówka,
- 15) krawat,
- 16) szalik,
- 17) bielizna osobista,
- 18) rękawiczki skórzane,
- 19) obuwie,
- 20) oporządzenie:
 - a) pas główny,
 - b) pasek do spodni,
 - c) raportówka,
 - d) teczka skórzana,
 - e) sznur galowy.

2. Przedmioty umundurowania wymienione w ust. 1 pkt 1—14 są koloru błękitnoszarego, wymienione w pkt 15 i 16 oraz otok do czapki i skarpetki — w kolorze granatowym, natomiast rękawiczki, obuwie oraz oporządzenie (z wyjątkiem sznura galowego) — w kolorze czarnym.

3. Wzory przedmiotów umundurowania wymienionych w ust. 1 pkt 1—14 określa załącznik nr 1 do uchwały.

§ 2. 1. Wprowadza się do umundurowania funkcjonariuszy Urzędu Ochrony Państwa oznaki organizacyjne.

2. Oznaki organizacyjne są wykonane z tkaniny w kolorze granatowym; napisy są wykonane z tworzywa sztucznego w kolorze matowosrebrnym.

3. Wzory oznak organizacyjnych określa załącznik nr 2 do uchwały.

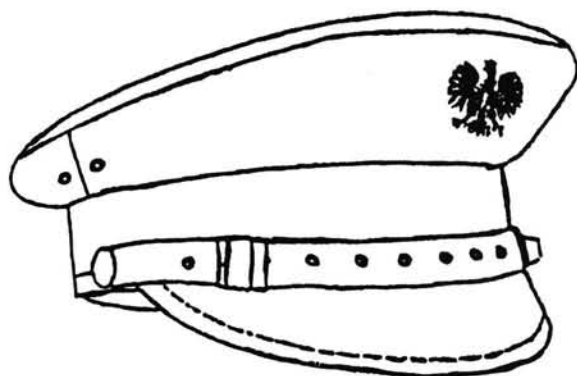
§ 3. Normy umundurowania oraz zasady i sposób noszenia umundurowania, orderów, odznaczeń, medali i oznak ustala Minister Spraw Wewnętrznych.

§ 4. Uchwała wchodzi w życie z dniem ogłoszenia.

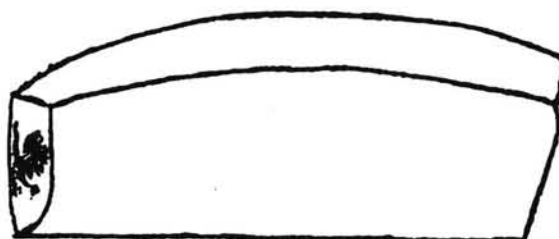
Prezes Rady Ministrów: *J. K. Bielecki*

Załączniki do uchwały nr 81 Rady Ministrów z dnia 31 maja 1991 (poz. 133)

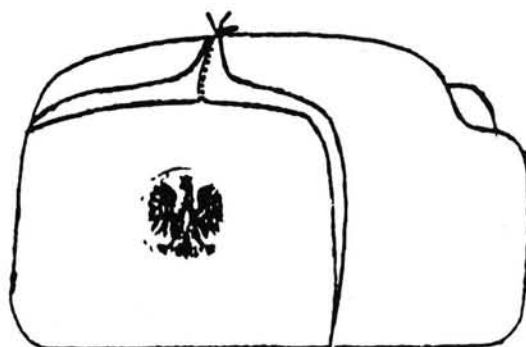
Załącznik nr 1



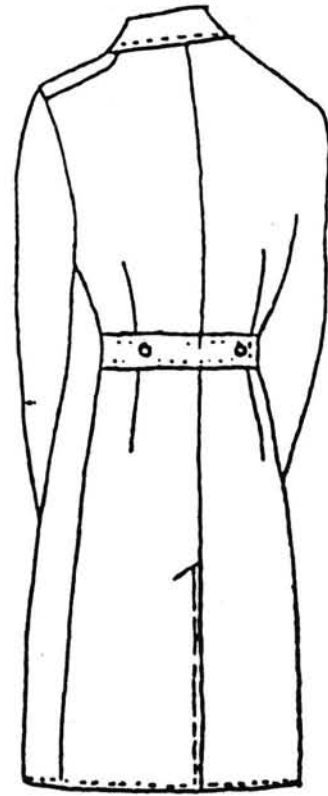
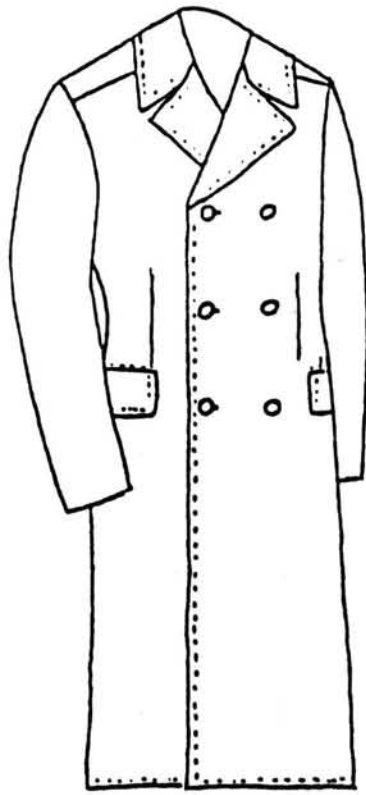
Czapka gabardynowa i letnia



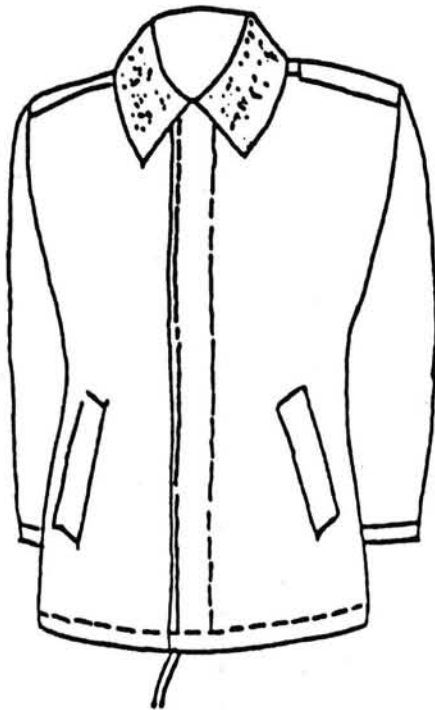
Furażerka



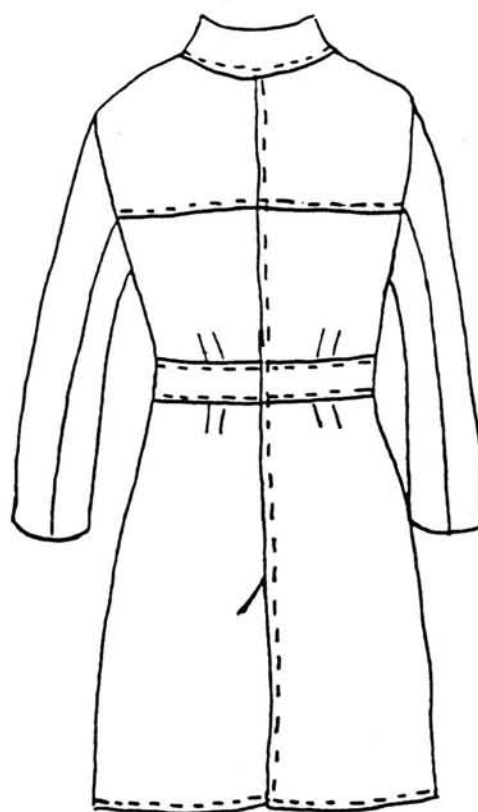
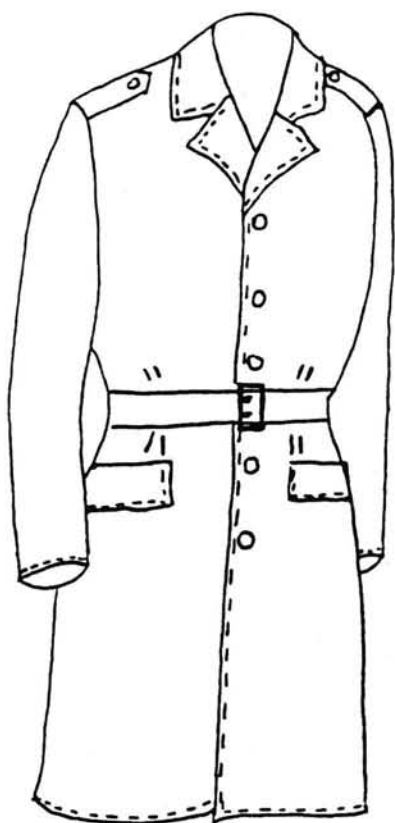
Czapka zimowa



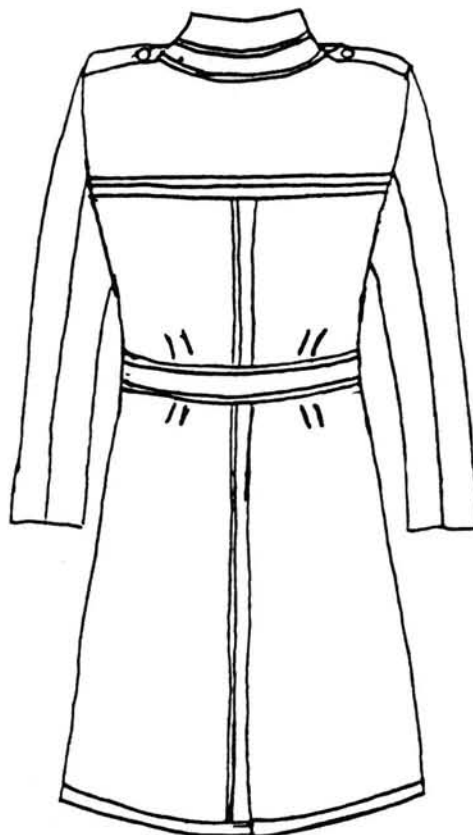
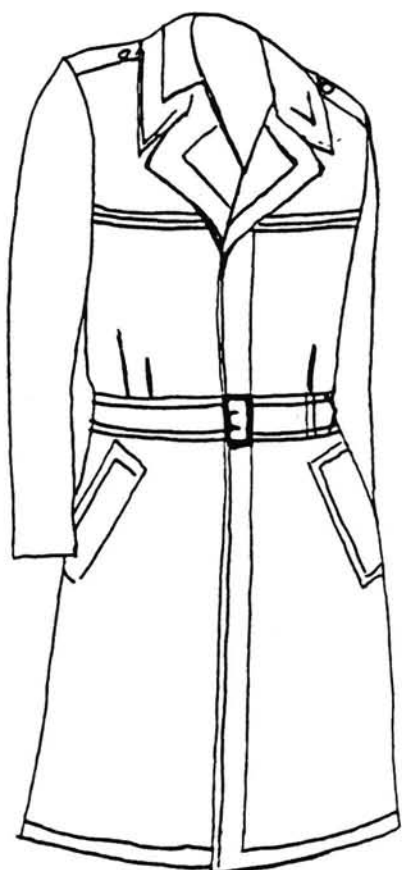
Płaszcz sukienny



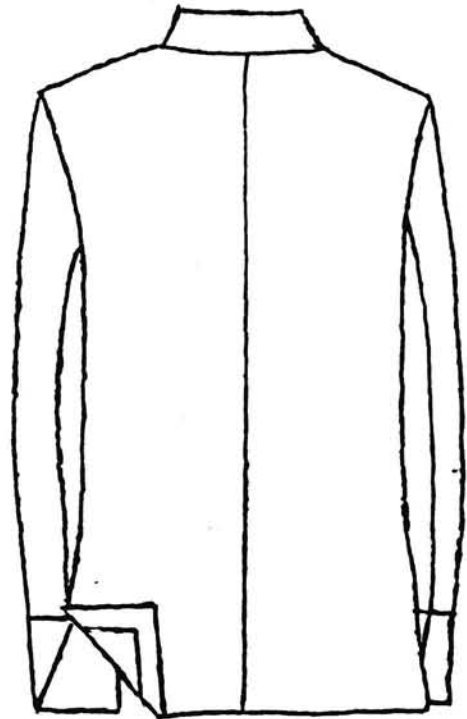
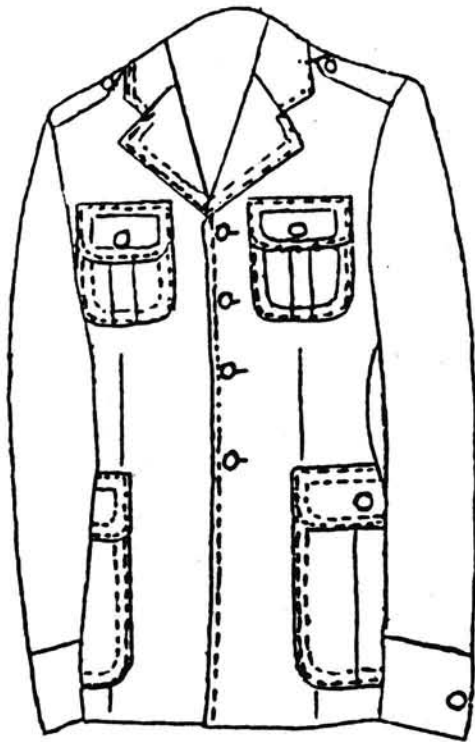
Kurtka 3/4



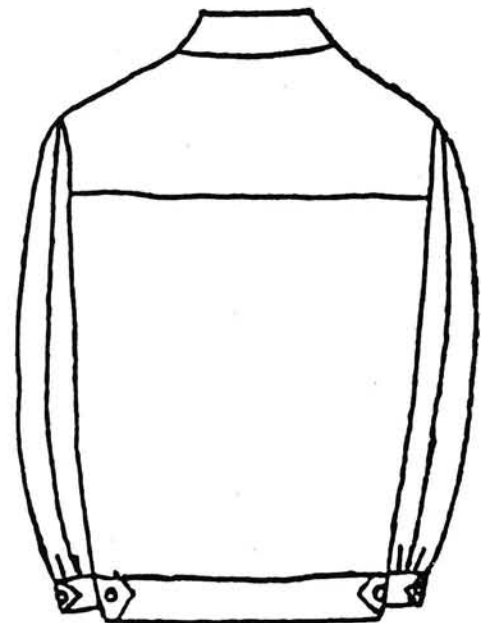
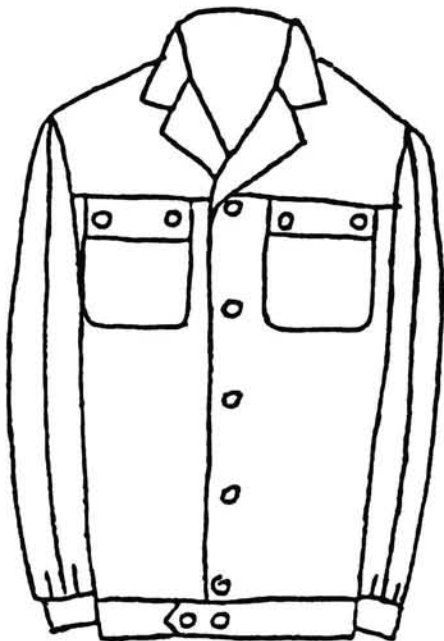
Płaszcz letni



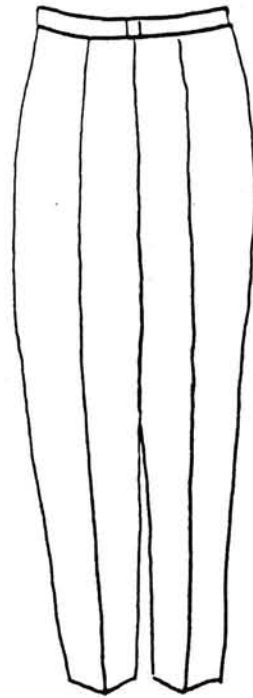
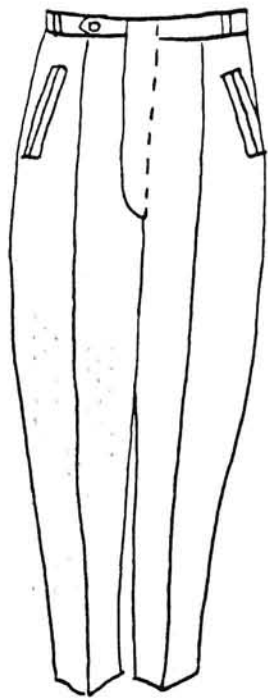
Płaszcz nieprzemakalny



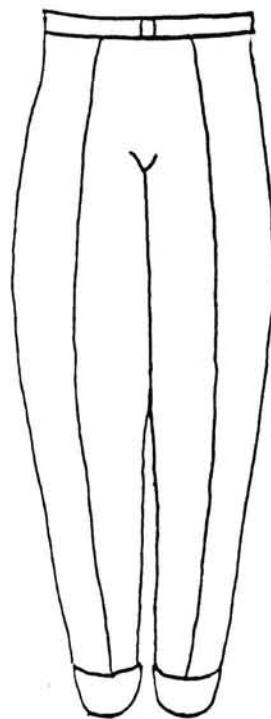
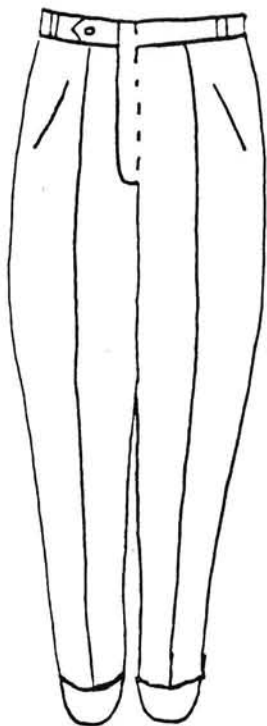
Kurtka gabardynowa i letnia



Wiatrówka



Spodnie gabardynowe i letnie



Spodnie zimowe



Wzór oznaki organizacyjnej funkcjonariuszy Urzędu Ochrony Państwa noszonej na rękawie



Wzór oznaki organizacyjnej funkcjonariuszy Urzędu Ochrony Państwa noszonej na kołnierzu

134

UCHWAŁA Nr 86 RADY MINISTRÓW

z dnia 5 czerwca 1991 r.

w sprawie zasad przewozu ładunków pocztowych kolejami.

Na podstawie art. 54 ust. 4 ustawy z dnia 23 listopada 1990 r. o łączności (Dz. U. Nr 86, poz. 504) Rada Ministrów uchwala, co następuje:

Rozdział 1

Przepisy ogólne

§ 1. Uchwała określa zasady przewozu ładunków pocztowych państwowej jednostki organizacyjnej „Polska Poczta, Telegraf i Telefon”, zwanej dalej „pocztą”, przez przedsiębiorstwo państwowe „Polskie Koleje Państwowe”, zwane dalej „koleją”.

§ 2. Ilekroć w uchwale jest mowa o:

- 1) ładunku pocztowym, rozumie się przez to przesyłki w zamkniętych workach (pakietach) oraz przesyłki odprawiane luzem po przygotowaniu ich do wymiany przez pocztę,
- 2) wagonie osobowym, rozumie się przez to również wagon w elektrycznym zespole trakcyjnym.

§ 3. Przewozy ładunków pocztowych kolejami obejmują wszystkie przedmioty przyjęte do przewozu w obrocie

krajowym i międzynarodowym zgodnie z obowiązującymi przepisami.

§ 4. 1. Ładunki pocztowe są przewożone:

- 1) w wagonach pocztowych należących do poczty,
- 2) w wagonach osobowo-pocztowych i bagażowo-pocztowych należących do kolei i poczty,
- 3) w wagonach kolejowych: osobowych, bagażowych i towarowych należących do kolei.

2. Kolej jest obowiązana zaspokajać potrzeby przewozowe poczty przez prowadzenie:

- 1) stałych pociągów pocztowych,
- 2) w stale kursujących pociągach pasażerskich (osobowych, pospiesznych i ekspresowych) wagonów pocztowych lub bagażowo-pocztowych.

3. Kolej jest obowiązana do:

- 1) dostarczania do przewozu ładunków pocztowych krytych wagonów towarowych, które mogą kursować w składach pociągów pasażerskich,
- 2) przewozu ładunków pocztowych w wagonach bagażowych z przedziałem, schowkiem lub wydzielonym miejs-