

i przyrzekamy, że będzie ściśle stosowany. Na dowód czego wydaliśmy Akt niniejszy, opatrzony pieczęcią Rzeczypospolitej Polskiej.

W Warszawie, dnia 4 maja 1925 r.

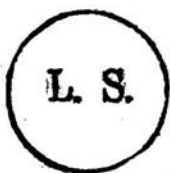
(—) *S. Wojciechowski*

Przez Prezydenta Rzeczypospolitej
Prezes Rady Ministrów:

(—) *W. Grabski*

Minister Spraw Zagranicznych:

(—) *Al. Skrzyński*



218.

Oświadczenie rządowe

z dnia 10 kwietnia 1926 r.

w sprawie wymiany dokumentów ratyfikacyjnych Układu Polsko-Niemieckiego o obrocie prawnym, podpisanego w Warszawie dnia 5 marca 1924 r.

Podaje się niniejszem do wiadomości, że w wykonaniu art. 24-go Układu Polsko-Niemieckiego o obrocie prawnym, podpisanego w Warszawie dnia 5 marca 1924 r., dokumenty ratyfikacyjne powyższego Układu wymienione zostały w Warszawie dnia 31 marca 1926 r. i że Układ ten wchodzi w życie po upływie dwóch miesięcy od dnia wymiany ratyfikacyj.

Minister Spraw Zagranicznych: *Al. Skrzyński*

219.

Zarządzenie Prezydenta Rzeczypospolitej

z dnia 13 kwietnia 1926 r.

w sprawie wywłaszczenia gruntów na rzecz rozszerzenia rzymsko-katolickiego cmentarza grzebalnego w Siedlcach.

Na mocy art. 1 i 2 dekretu z dnia 7 lutego 1919 r. w przedmiocie przepisów o wywłaszczeniu przymusowym na użytek dróg żelaznych i innych dróg komunikacyjnych lądowych i wodnych oraz wszelkich urządzeń użyteczności publicznej (Dz. P. P. P. № 14, poz. 162) oraz punktu h) art. 3 rozporządzenia Rady Administracyjnej z dnia 18 czerwca 1852 r. (Dz. Pr. t. XLV str. 302) i zgodnie z uchwałą Rady Ministrów z dnia 25 marca 1926 r. zarządza się co następuje:

§ 1. Grunty, będące własnością osób niżej wymienionych, lub osób, które je od nich do dnia

opisu nabędą, położone w mieście powiatowym Siedlcach, ulegają przymusowemu wywłaszczeniu na rzecz rozszerzenia rzymsko-katolickiego cmentarza grzebalnego w mieście powiatowym Siedlcach, a mianowicie:

- a) działka ziemi o powierzchni 2081 m², stanowiąca własność Teofili Sikorskiej,
- b) działka ziemi o powierzchni 5299 m², stanowiąca własność sukcesorów Karola Sikorskiego,
- c) działka ziemi o powierzchni 2080 m², stanowiąca własność Antoniego Mielczarza,
- d) działka ziemi o powierzchni 2343 m², stanowiąca własność Stanisława Bogdanowicza,
- e) działka ziemi o powierzchni 6929 m², stanowiąca własność sukcesorów Wincentego Elerta,
- f) działka ziemi o powierzchni 1 ha 5888 m², stanowiąca własność sukcesorów Scholastyki Bieguńskiej,
- g) działka ziemi o powierzchni 1937 m², stanowiąca własność Michała Stańczuka,
- h) działka ziemi o powierzchni 2649 m², stanowiąca własność sukcesorów Karola Sikorskiego i sukcesorów Pawła Otulińskiego,

- i) działka ziemi o powierzchni 2785 m², stanowiąca własność Stanisława Wysokińskiego,
- j) działka ziemi o powierzchni 1987 m², stanowiąca własność Antoniego i Kazimierzy małż. Ostojkich,
- k) działka ziemi o powierzchni 2098 m², stanowiąca własność sukcesorów Adama Adamczyka,
- l) działka ziemi o powierzchni 5120 m², stanowiąca własność sukcesorów Franciszka Kurowskiego,
- l) działka ziemi o powierzchni 281 m², stanowiąca własność sukcesorów Michała Dmowskiego i sukcesorów Józefa Dmowskiego.

§ 2. Zarządzenie niniejsze uzyskuje moc obowiązującą z dniem ogłoszenia.

Prezydent Rzeczypospolitej: *S. Wojciechowski*

Prezes Rady Ministrów: *Al. Skrzyński*

Minister Wyznań Religijnych
i Oświecenia Publicznego: *St. Grabski*

220.

Zarządzenie Prezydenta Rzeczypospolitej

z dnia 13 kwietnia 1926 r.

o wywłaszczeniu gruntów do budowy kolei elektrycznej prywatnej użytku publicznego z Dąbrowy przez Będzin do Sosnowca.

Na zasadzie art. 13 p. a) ustawy z dnia 14 października 1921 r. o udzielaniu koncesji na koleje żelazne prywatne (Dz. U. R. P. № 88 poz. 646) i art. 1 i 2 dekretu z dnia 7 lutego 1919 r. w przedmiocie przepisów tymczasowych o wywłaszczeniu przymusowym na użytek dróg żelaznych i innych dróg komunikacyjnych lądowych i wodnych oraz wszelkich urządzeń użyteczności publicznej (Dz. P. P. № 14 poz. 162) zgodnie z uchwałą Rady Ministrów z dnia 31 marca 1926 r. zarządza się co następuje:

§ 1. Grunty o powierzchni niżej wskazanej, położone w powiecie będzińskim, w województwie kieleckim, będące własnością niżej wymienionych osób lub też osób, które je do dnia opisu i zajęcia nabędą, potrzebne do budowy międzymiastowej kolei elektrycznej prywatnej użytku publicznego wyłącznie do ruchu osobowego z Dąbrowy przez Będzin do Sosnowca i z Będzina do Czeladzi według planu wywłaszczenia, zatwierdzonego przez Ministra Kolei dnia 18 stycznia 1926 r. podlegają przymusowemu wywłaszczeniu na rzecz Spółki Akcyjnej Tramwaje Elektryczne w Zagłębiu Dąbrowskiem z siedzibą w So-

snowcu, której Towarzystwo Tramwajów Elektrycznych w Zagłębiu Dąbrowskiem z ogr. odp. w Będzinie na podstawie zezwolenia Ministra Kolei z dnia 25 lutego 1926 r. N. V. 4497/19a-25, wydanego na mocy art. 16 p. 15 ustawy z dnia 14 października 1921 r. o udzielaniu koncesji na koleje żelazne prywatne (Dz. U. R. P. № 88 poz. 646) odstąpiło prawa do koncesji na budowę i eksploatację tejże kolei, nadanej zarządzeniem Prezydenta Rzeczypospolitej z dnia 25 lutego 1924 r. (Dz. U. R. P. № 20 poz. 213).

Nazwa i № hipoteki lub określenie położenia wywłaszczonej nieruchomości	Imię i nazwisko właściciela	Powierzchnia gruntu podlegająca wywłaszczeniu w m ²
Sosnowiec № hip. 33	Józef Szenk	371.05
" " 45	Ewa Lipa	28.36
" " 1962	Tow. Akc. Kopalń i Zakładów Hutniczych Sosnowieckich	7042.47
" " 347	Karol Hübner	1063.07
Będzin № hip. 71 i 107 i bez numeru w Będzinie przy ul. Szosowej	Powiatowy Związek komunalny w Będzinie	490.84
Będzin № hip. 80	Michał Szostek	36.96
" " 366	Towarzystwo Francusko-Włoskie Dąbrowskich Kopalń Węgla	645.37
" " 497	Synowie Moszka Jakóba Landaua	189.73
" " 497	Josek Waldman	37.47
Bez numeru w Będzinie przy ul. Szosowej	Małgorzata Mosalska	116.50

§ 2. Zarządzenie niniejsze uzyskuje moc obowiązującą z dniem ogłoszenia.

Prezydent Rzeczypospolitej: *S. Wojciechowski*

Prezes Rady Ministrów: *Al. Skrzyński*

Minister Kolei: *Chądzyński*

221.

Rozporządzenie Rady Ministrów

z dnia 9 kwietnia 1926 r.

o utworzeniu z obszaru dworskiego Kępa w powiecie szamotulskim w województwie poznańskim gminy wiejskiej o tej samej nazwie.

Na mocy § 2 p. 3 pruskiej ordynacji dla gmin wiejskich siedmiu wschodnich prowincyj z dnia