

(Strona 2)

w
 dnia
 L

W N I O S E K

**o przyznanie nagrody za przyczynienie się do wykrycia przestępstwa —
 w sprawie przeciw**

Do Izby Skarbowej w.....
 Dyrekcji Cel

Na podstawie zawartego na pierwszej stronie stanu sprawy przedstawia się wniosek o przyznanie następujących nagród:

1) (imię i nazwisko, zawód lub charakter służbowy, adres, kwota nagrody
 liczbowo i słownie)

(Podpis naczelnika Urzędu względnie jego zastępcy)

701.

Rozporządzenie Ministra Skarbu

z dnia 20 listopada 1926 r.

**w sprawie umundurowania funkcjonarjuszów
 straży celnej.**

Na podstawie art. 4 i 11 ustawy z dn. 31 lipca 1924 r. w przedmiocie uregulowania stosunków celnych (Dz. U. R. P. № 80 poz. 777) oraz art. 9 ustawy z dnia 14 grudnia 1923 r. o uprawnieniach organów wykonawczych władz skarbowych (Dz. U. R. P. z 1924 r. № 5 poz. 37) zarządza się co następuje:

§ 1. Umundurowanie funkcjonarjuszów straży celnej powinno odpowiadać niżej podanym przepisom i wzorom.

§ 2. Zasadniczy kolor munduru zielony (w porze letniej khaki), zaś dystynkcji ciemno-zielony i złoty.

§ 3. Niżsi funkcjonarjusze:

a) kurtka kroju frencha francuskiego zapinana na 6 guzików z naszytymi 4 kieszeniami, zapinanymi na jeden guzik. Długość kurtki taka, aby doł poły z tyłu dotykał do płaszczyzny siedzenia przy postawie siedzącej (tab. 1). Kołnierz stojąco-wykładany z naszytymi patkami sukienkami koloru ciemno-zielonego szerokości kołnierza, długości 7 cm. u górnej krawędzi, wyciętymi na tylnym końcu w ząb. Na patce kolejny numer według oznaczonego specjal-

nemi przepisami porządku. Naramienniki z sukna kurtki szerokości 5 cm., przy wszyciu, zwężone ku górze do 3¹/₂ cm., zapięte na mały guzik mundurowy, przyszyty do kurtki przy kołnierzu. Na naramiennikach żółta rzymska cyfra metalowa, oznaczająca przynależność do Dyrekcji Cel. Cyfry na patce wysokości 2 cm., na naramiennikach 2¹/₂ cm. (tab. 2);

b) spodnie: do butów — breechesy z ciemno-zieloną wypustką z boku; do trzewików — spodnie długie z wypustką jak u breechesów;

c) płaszcz dwurzędowy po sześć guzików mundurowych z każdej strony z kołnierzem leżąco-wykładanym, z patkami i naramiennikami jak u kurtki, z dwiema kieszeniami. Z tyłu płaszcza, wciętego w stanie, dragonik prostokątny, zapinany na dwa guziki i rozcięcie do dołu (tab. 3);

d) czapka rogatywka z sukna mundurowego z daszkiem skórzanym czarnym (5 cm. długości) z czarną rzemienną podpinką szerokości 1¹/₂ cm. Daszek okuty po brzegu matową blachą. Otok czapki wysokości 5 cm. Wokoło otoku (u góry i u dołu) i na kwaterce czapki wypustki koloru ciemno-zielonego. Na czapce nad otokiem złoty orzeł państwowy bez tarczy wielkości 4 cm.;

e) obuwie: do breechesów — wysokie buty z cholewami, względnie trzewiki z owijaczami koloru munduru lub ze sztylpami, do długich spodni — trzewiki;

f) pas główny rzemienny koloru ciemno-brązowego;

g) guziki: żółte prawie półkoliste z orłem państwowym;

h) broń: karabin z bagnetem lub rewolwer i krótka szabla w czarnej lakierowanej pochwie.

Funkcjonariusze niżsi, pełniący stale służbę konno, noszą szable typu kawaleryjskiego. Przy szablach chwast skórzany brązowy;

i) ostrogi i akselbanty: funkcjonariusze niżsi, pełniący stale służbę konno, mają prawo używania ostróg i akselbantów pojedynczych włóczkowych ciemno-zielonych na lewym ramieniu z końcami metalowymi na ciemno szmelcowanemi;

j) oznaki szarż (tab. 4):

1) strażnik celny—nie ma żadnych oznak;

2) starszy strażnik celny — na lewym rękawie kurtki i płaszczu powyżej łokcia 1 kąt ostrzem do góry z sukna patki szerokości 1 cm., długość ramion kąta 6 cm., końce ramion ścięte pionowo, kąt—90°;

3) przodownik — 1 kąt na lewym rękawie tych samych wymiarów jak u st. strażnika z taśmy złotej; patka na kołnierzu obszyta taśmą złotą szerokości $\frac{1}{2}$ cm;

4) starszy przodownik—2 kąty na lewym rękawie tych samych wymiarów jak u przodownika w odstępnie 3 mm. od siebie, patka na kołnierzu jak u przodownika z dodaniem drugiej taśmy złotej $\frac{1}{2}$ cm. szerokości wzdłuż przedniego brzegu patki w odstępnie 3 mm. od pierwszej taśmy.

§ 4. Wyżsi funkcjonariusze:

a) kurtka — jak u niższych funkcjonariuszów z następującymi zmianami: na rękawach mankiet szerokości 10 cm., zakończony ostrym kątem z przodu, z ciemno-zieloną wypustką; na kołnierzu—patki aksamitne ciemno-zielone z umieszczonym skośnie orzełkiem złotym (zamiast numeru) długości $2\frac{1}{2}$ cm.; z tyłu kurtki rozcięcie od pasa w dół;

b) spodnie — jak u niższych funkcjonariuszów;

c) płaszcz — jak u niższych funkcjonariuszów z następującymi zmianami: na rękawach mankiet szerokości 10 cm., zakończony ostrym kątem z przodu, z ciemno-zieloną wypustką; na kołnierzu aksamitne patki ciemno-zielone z orzełkiem jak u kurtki;

d) czapka — jak u niższych funkcjonariuszów z następującymi zmianami: otok aksamitny ciemno-zielonego koloru, podpinka złota szerokości $1\frac{1}{2}$ cm.; pod orłem bączek złoty średnicy 2 cm. (tab. 5);

e) obuwie: jak u niższych funkcjonariuszów;

f) pas główny rzemienny koloru ciemno-brązowego z paskiem pomocniczym przez prawe ramię;

g) guziki—jak u niższych funkcjonariuszów;

h) broń: szabla i rewolwer. Szabla przy pasie na skórzanych rapciach lub żabce koloru ciemno-brązowego.

Do szabli temblak ze złotej taśmy szerokości $1\frac{1}{2}$ cm., długości (złożonej podwójnie)—35. Wzdłuż taśmy w odległości 3 mm. od brzegów dwa ciemno-zielone prążki 1 mm. szerokości. Obsada chwasta płaska o 3 mm. szersza od taśmy, chwast złoty na trzonie z nici jedwabnych ciemno-zielonych z dwóch warstw frendzli długości 4 cm., wewnętrzna warstwa spięta dołem, zewnętrzna rozpuszczona;

i) ostrogi i akselbanty: wszyscy wyżsi funkcjonariusze mają prawo używania ostróg i akselbantów

jedwabnych ciemno-zielonych (typu wojskowego) na prawem ramieniu z złotymi końcami metalowymi. Naczelnny inspektor, starsi inspektorzy i inspektorzy oraz kierownicy inspektoratów mogą nosić akselbanty podwójne, pozostali urzędnicy pojedyncze;

j) oznaki stopni (tab. 6):

1) podkomisarz — na zewnętrznej stronie rękawów płaszczu i kurtki w odległości 3 mm. ponad wypustką mankietu równolegle do wypustki 1 złota taśma szerokości 1 cm., zakończona ostrym kątem u góry;

2) komisarz—2 złote taśmy na rękawach, pierwsza szerokości $\frac{1}{2}$ cm. w odległości 3 mm. nad wypustką, nad nią druga szerokości 1 cm., obie zakończone ostrym kątem u góry;

3) starszy komisarz—3 złote taśmy na rękawach; dwie pierwsze szerokości po $\frac{1}{2}$ cm. w odległości 3 mm. nad wypustką, nad niemi trzecia szerokości 1 cm., — wszystkie zakończone ostrym kątem u góry.

Patki na kołnierzu kurtki u podkomisarza, komisarza i starszego komisarza, zakończone na tylnym brzegu taśmą złotą 3 mm. szerokości (tab. 7);

4) inspektor—2 taśmy złote na rękawach; pierwsza szerokości $\frac{1}{2}$ cm. w odległości 3 mm. nad wypustką, zakończona ostrym kątem u góry, ponad nią w odstępnie 3 mm. druga taśma złota szerokości 1 cm., zakończona pośrodku 1 węzłem u góry; odstępnie między taśmami 3 mm;

5) starszy inspektor — 3 taśmy złote na rękawach; pierwsze dwie szerokości po $\frac{1}{2}$ cm. w odległości 3 mm. nad wypustką, zakończone ostrym kątem u góry, ponad niemi trzecia taśma złota szerokości 1 cm. z węzłem jak u inspektora; odstępnie między taśmami 3 mm.

Patki na kołnierzu kurtki u inspektora i starszego inspektora zakończone na tylnym brzegu jedną taśmą złotą szerokości 3 mm. z węzłem pośrodku (tab. 8);

6) naczelnny inspektor — na rękawach w odstępnie 3 mm. nad wypustką 1 taśma złota szerokości 1 cm., zakończona pośrodku rękawa u góry 3 węzłami.

Patki na kołnierzu kurtki zakończone na tylnym brzegu taśmą złotą 3 mm. szerokości z 3 węzłami pośrodku (tab. 9). Na naramiennikach zamiast cyfry rzymskiej złoty monogram z inicjałami Ministerstwa Skarbu (M. S.) długości $2\frac{1}{2}$ cm., okolony złotym wiankiem z liści dębowych.

§ 5. Funkcjonariusze wyżsi otrzymują zgodnie z art. 22 ustawy z dn. 9 października 1923 r. o uposażeniu funkcjonariuszów państwowych i wojska (Dz. U. R. P. № 116 poz. 924) dodatki na umundurowanie, wymienione w art. 21 tejże ustawy.

Niżsi funkcjonariusze straży celnej otrzymują do użytku całkowite umundurowanie i uzbrojenie od Skarbu w terminach określonych przez Ministerstwo Skarbu.

§ 6. Czasokresy używalności wydawanych funkcjonariuszom niższym straży celnej przedmiotów umundurowania ustanawiać będzie Ministerstwo Skarbu.

§ 7. Po upływie czasokresu używalności przechodzi umundurowanie (kurtka, spodnie, płaszcz, czapka i obuwie) na własność funkcjonariusza niższego, który obowiązany jest zachować je, o ile możliwości, nadal do własnego użytku.

W razie utraty lub zniszczenia umundurowania albo jego części przed upływem czasokresu używalności z winy funkcjonariusza niższego otrzymuje on nowe umundurowanie, względnie jego części za opłatą pełnej wartości.

Jeżeli utrata lub zniszczenie umundurowania albo jego części nastąpiło bez winy funkcjonariusza niższego w związku ze służbą lub wskutek niezawinionego wypadku, otrzymuje on nowe umundurowanie, względnie jego części, bezpłatnie.

W razie wystąpienia lub wydalenia funkcjonariusza niższego ze służby w straży celnej przed upływem czasokresu używalności, umundurowanie ma być zwrócone i może być wydane innemu funkcjonariuszowi niższemu po przeprowadzeniu dezynfekcji i reparacji z odpowiednio skróconym czasokresem używalności. Władza służbowa może jednak pozostawić funkcjonariuszowi niższemu umundurowanie za opłatą odpowiedniej kwoty, obliczonej w stosunku

do kosztu, wyłożonego na umundurowanie przez Skarb Państwa, i czasu używania.

W razie przejścia funkcjonariusza niższego na emeryturę oraz w razie jego śmierci, umundurowanie (kurtka, spodnie, płaszcz, czapka i obuwie) nie podlega zwrotowi.

W wypadkach pozostawienia umundurowania funkcjonariuszowi niższemu, z którym stosunek został rozwiązany lub który przeszedł na emeryturę, jak również przed wyjściem umundurowania z użytku funkcjonariusza po upływie czasokresu używalności oraz w razie rozwiązania stosunku z wyższym funkcjonariuszem lub w razie przejścia wyższego funkcjonariusza na emeryturę, mają być odjęte od umundurowania odznaki służbowe i guziki z godłem państwowem.

§ 8. Szczegółowe przepisy o noszeniu umundurowania w służbie i poza służbą, jak również o noszeniu ubrania cywilnego przez funkcjonariuszów straży celnej wyda Ministerstwo Skarbu.

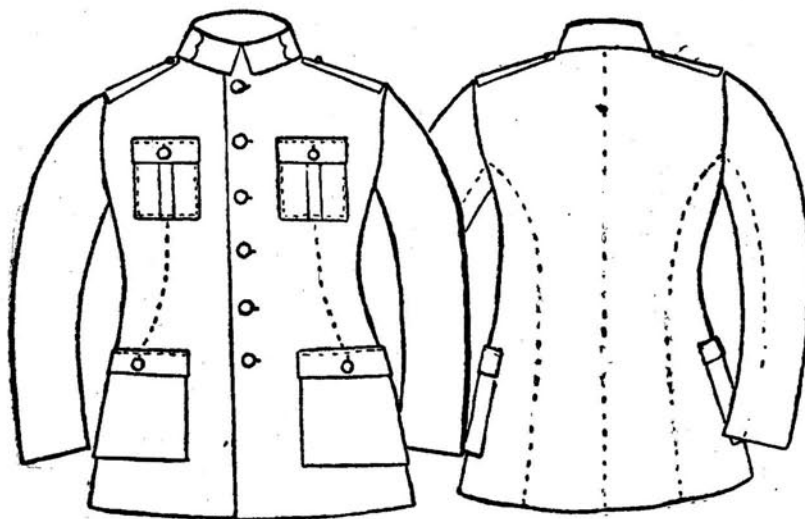
§ 9. Wszyscy funkcjonariusze straży celnej obowiązani są zmienić dotychczasowe oznaki szarż i stopni, niezgodne z powyżej wymienionymi, do dnia 31 marca 1927 r.

§ 10. Rozporządzenie niniejsze wchodzi w życie z dniem ogłoszenia.

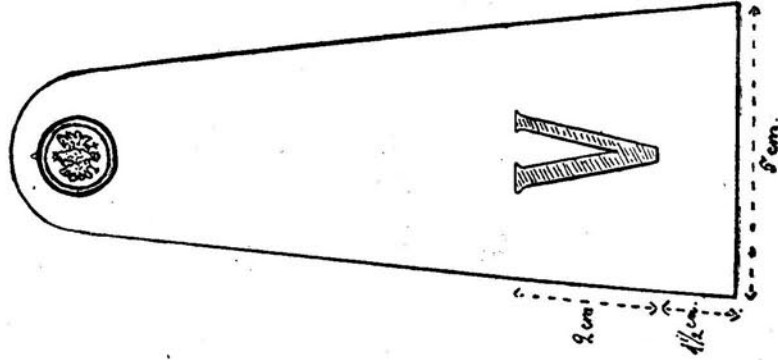
Minister Skarbu: *G. Czechowicz*

Wzory do rozp. Min. Skarbu
z dn. 20.XI 1926 r. (poz. 701).

Tabela 1a



Fablica 2



Fablica 3

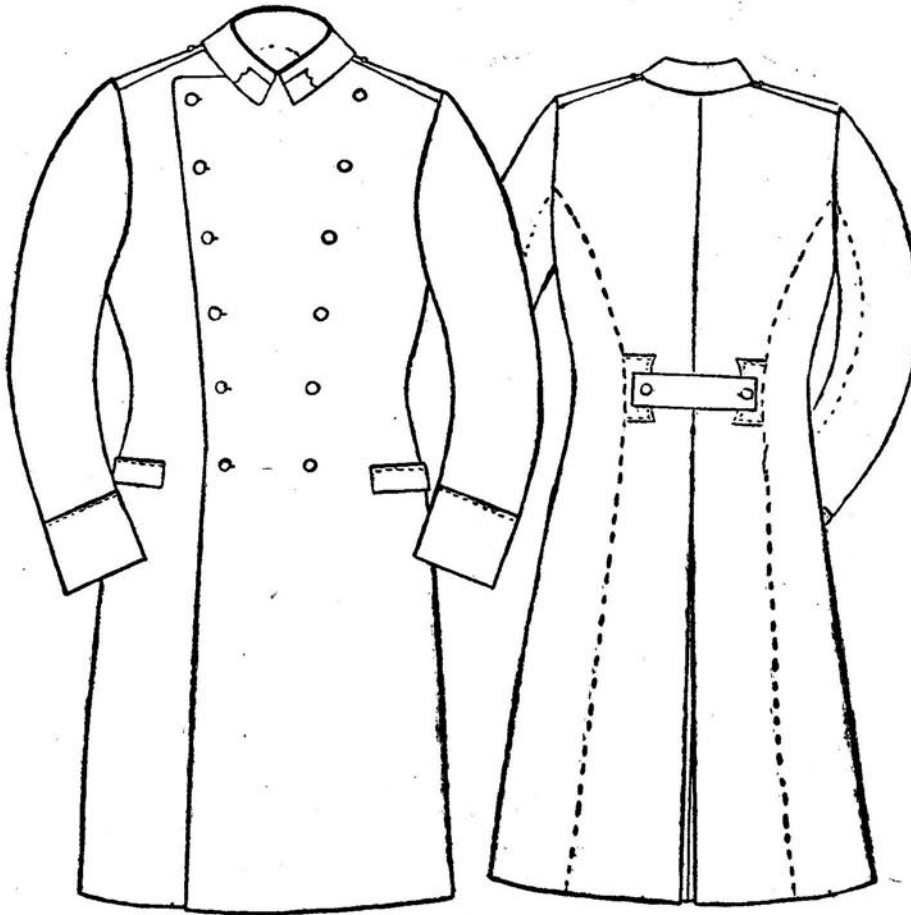


Tabela 4.

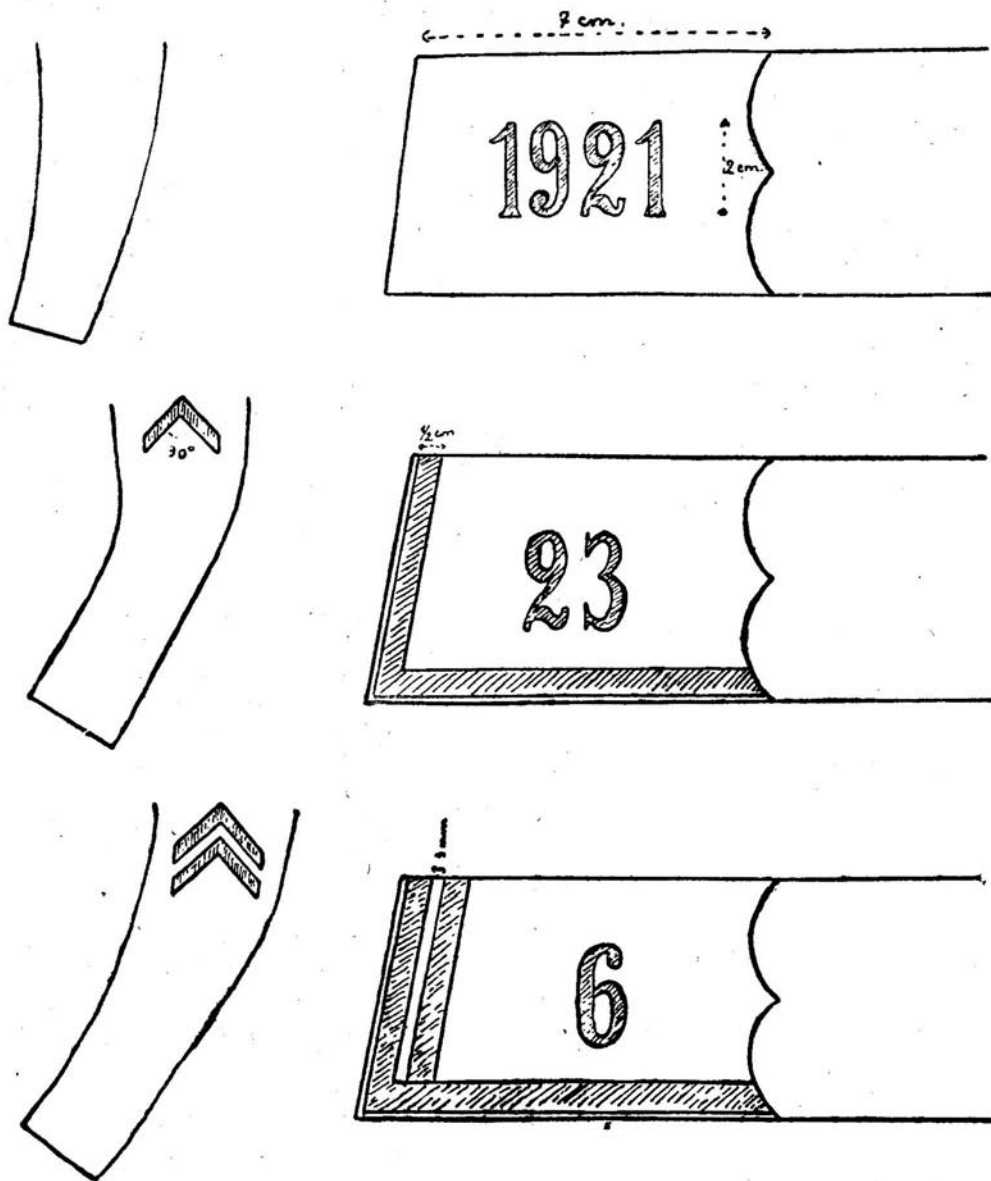


Tabela 5.

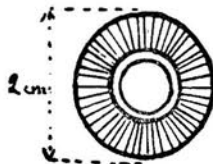


Таблица 6.

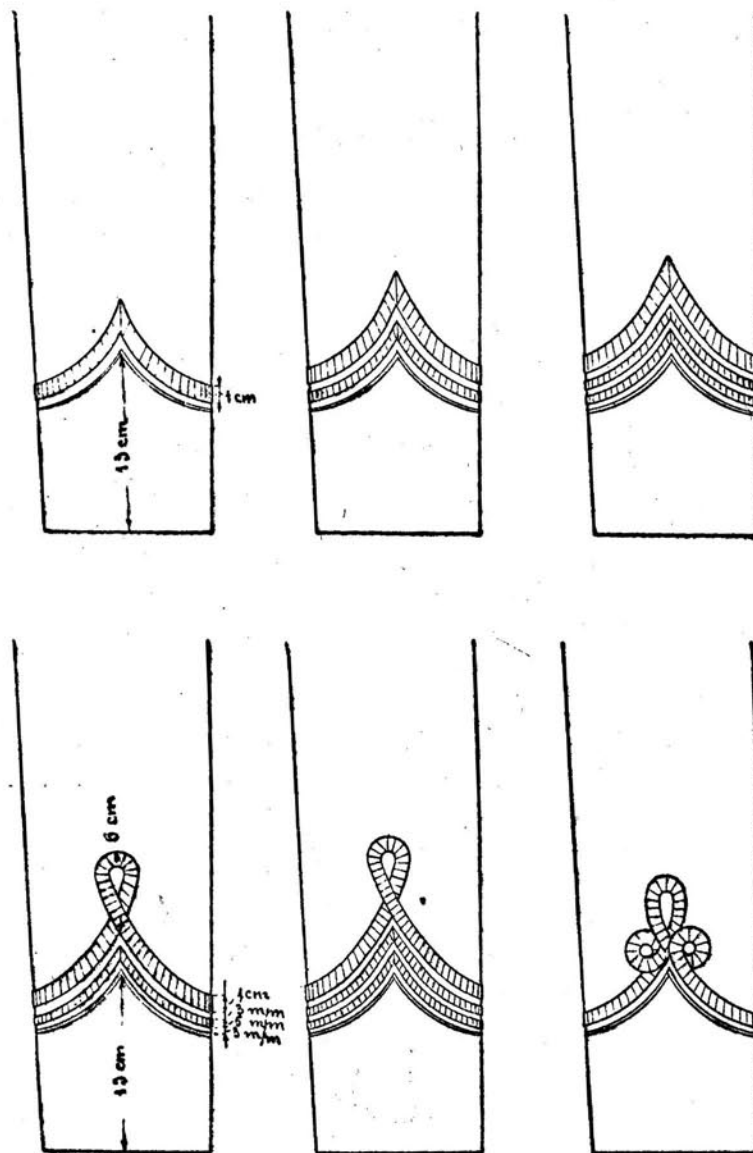


Таблица 7.

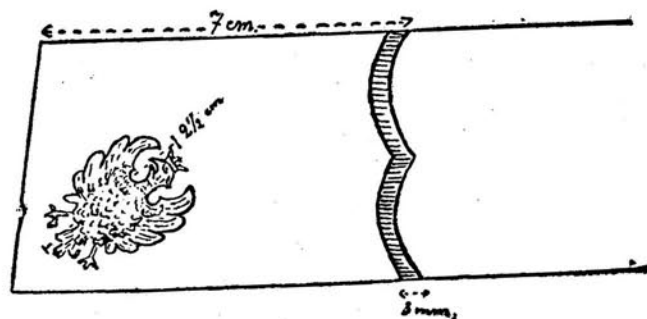


Tabela 8.

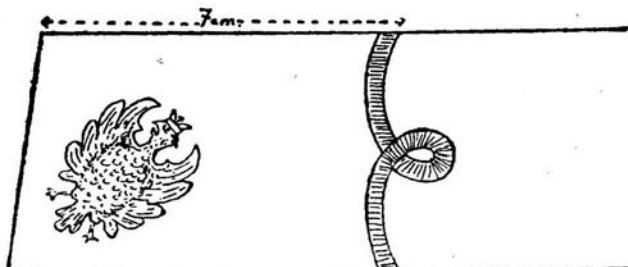
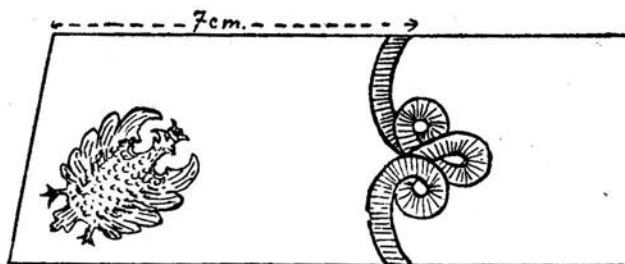


Tabela 9.



702.

Rozporządzenie Ministra Skarbu

z dnia 20 listopada 1926 r.

w sprawie ustalenia stopy opłaty za nadzór nad zakładami ubezpieczeń za 1925 r.

Na mocy art. 6 ustawy z dnia 26 września 1922 r. o opłacie za nadzór nad zakładami ubezpieczeń (Dz. U. R. P. № 89, poz. 810) oraz zgodnie z § 6 ust. 1 rozporządzenia Ministra Skarbu z dn. 25 marca 1925 r. w sprawie opłaty za nadzór nad zakładami ubezpieczeń (Dz. U. R. P. № 38, poz. 260) zarządza się co następuje:

§ 1. Stopę opłaty za nadzór nad zakładami ubezpieczeń za 1925 r. ustala się w wysokości 1,50/00 (jeden i pięć dziesiątych pro mille) składek zebranych, obliczonych zgodnie z rozporządzeniem Ministra Skarbu z dn. 25 marca 1925 r. w sprawie opłaty za nadzór nad zakładami ubezpieczeń (Dz. U. R. P. № 38, poz. 260).

§ 2. Rozporządzenie niniejsze wchodzi w życie z dniem ogłoszenia.

Minister Skarbu: *G. Czechowicz*

703.

Rozporządzenie Ministra Skarbu

z dnia 29 listopada 1926 r.

w sprawie ustalenia podstawowej ceny monopolowej za spirytus w kampanji 1926/27 roku.

Na zasadzie art. 10 i art. 101 ustawy z dnia 31 lipca 1924 r. o monopolu spirytusowym w brzmie-

niu ogłoszonym w załączniku do rozporządzenia Ministra Skarbu z dnia 17 września 1925 r. (Dz. U. R. P. № 102, poz. 720) zarządza się co następuje:

§ 1. Podstawową cenę monopolową za spirytus surowy, który w kampanji 1926/27 r. będzie odpędzony i dostarczony na kontyngent zakupu dla Dyrekcji Państwowego Monopolu Spirytusowego, ustala się za 1 hektolitr 100% alkoholu, loco wagon najbliższej od gorzelnii, czynnej towarowej stacji kolejowej, względnie loco statek najbliższej przystani, w wysokości następującej:

dla woj. warszawskiego . . .	złotych	111,20
„ łódzkiego . . .	„	100,90
„ kieleckiego . . .	„	103,70
„ lubelskiego . . .	„	96,80
„ białostockiego . . .	„	92,90
„ poznańskiego . . .	„	99,90
„ pomorskiego . . .	„	99,30
„ wileńskiego . . .	„	87,30
„ nowogródzkiego . . .	„	88,50
„ poleskiego . . .	„	90,50
„ wołyńskiego . . .	„	91,30
„ krakowskiego . . .	„	109,30
„ lwowskiego . . .	„	88,70
„ stanisławowskiego . . .	„	85,50
„ tarnopolskiego . . .	„	83,90
„ śląskiego . . .	„	118,90

§ 2. Rozporządzenie niniejsze wchodzi w życie z dniem ogłoszenia.

Minister Skarbu: *G. Czechowicz*

Prenumerata kwartalna Dziennika Ustaw R. P. na kwartał I 1927 r. wynosić będzie 6 zł. Uprasza się o wpłacanie prenumeraty do 16 grudnia r. b. dla uniknięcia przerwy w wysyłce Dz. Ustaw.

Warszawa. Drukarnia Państwowa. Tłoczono z polecenia Ministra Sprawiedliwości.

34488 P

Konto czekowe Pocztovej Kasy Oszczędności № 30130.

Cena 40 groszy.