



### T R E Ś Ć :

#### ROZPORZĄDZENIA RADY MINISTRÓW:

<b>Poz.:</b>	428—z dnia 27 czerwca 1930 r. o umundurowaniu niższych funkcjonarjuszków pocztowo-telegraficznych	769
	429—z dnia 27 czerwca 1930 r. o zmianie granic powiatów makowskiego i nowotarskiego w województwie krakowskim	773

#### ROZPORZĄDZENIE MINISTRA

<b>Poz.:</b>	430—Reform Rolnych z dnia 7 czerwca 1930 r. wydane w porozumieniu z Ministrami: Robót Publicznych i Spraw Wewnętrznych, w sprawie przeznaczenia i parcelacji gruntów, położonych w sferze interesów mieszkaniowych miast i ośrodków przemysłowo-fabrycznych	773
--------------	---	-----

**428.**

#### ROZPORZĄDZENIE RADY MINISTRÓW

z dnia 27 czerwca 1930 r.

##### **o umundurowaniu niższych funkcjonarjuszków pocztowo-telegraficznych.**

Na podstawie art. 104 ustawy z dnia 17 lutego 1922 r. o państwowej służbie cywilnej (Dz. U. R. P. Nr. 21, poz. 164), art. 27 tymczasowych przepisów służbowych dla urzędników państwowych z dnia 11 czerwca 1918 r. (Dz. P. K. P. Nr. 6, poz. 13), § 172 ustawy z dnia 25 stycznia 1914 r. o stosunku służbowym urzędników państwowych i służby państwowej (austr. Dz. U. P. Nr. 15) i art. 17 ustęp III punkt 3 ustawy z dnia 31 marca 1873 r. o urzędnikach Rzeszy (Dz. Pr. R. str. 61), zarządza się co następuje:

§ 1. Niżsi funkcjonariusze zatrudnieni w administracyjnej i wykonawczej służbie pocztowej, telegraficznej i telefonicznej otrzymują umundurowanie, przepisane niniejszem rozporządzeniem.

§ 2. Zasadniczy kolor munduru jest brązowy, odznak zaś srebrny i złoty. Guziki wypukłe z żółtego metalu z orłem państwowym, duże o 23 mm., małe — o 15 mm. średnicy. Godło pocztowe stanowi trąbka pocztowa z żółtego metalu, zwrócona ustnikiem w stronę prawą, dla patrzącego w lewą, przecięta strzałką błyskawicy w kolorze białym.

§ 3. Umundurowanie składa się z kurtki (zimowej lub letniej), spodni, płaszcza i czapki.

a) kurtka zimowa (tabl. Nr. 1) na podszewce, bez przecięcia w plecach, z kołnierzem wysokości 5 cm. stojąco wykładanym, zapinana na pięć dużych guzików i dwie haftki pod szyją. Na lewej piersi u góry kieszeń, a po bokach dwie kieszenie z klapami.

Długość kurtki taka, aby dół jej z tyłu dotykał przy pozycji siedzącej płaszczyzny siedzenia. Na przedniej części kołnierza z obu stron patki, z sukna rdzawo-czerwonego w kształcie trapezu, którego długość podstawy wynosi 8 cm., linii równoległej do podstawy 6 cm. i wysokość 5 cm. Na patkach przyszytych do samego brzegu kołnierza—godła pocztowe wysokości 2 cm., szerokości 3,2 cm., zwrócone ustnikiem do przodu kołnierza,

b) kurtka letnia (tabl. Nr. 2) lekko wcięta, z kołnierzem w wysokości 4 cm. Pozostałe szczegóły jak w kurtce zimowej z tą zmianą, że klapy kieszeni bocznych zapinane są na jeden duży guzik,

c) płaszcz (tabl. Nr. 3) na podszewce, bez przecięcia w plecach, zapinany na sześć dużych guzików w jednym rzędzie. Kołnierz z tyłu stojąco-wykładany wysokości 8 cm., z przodu zaś leżąco wykładany wysokości 9 cm. Z tyłu płaszcz wcięty w stanie pięto (dragonik) prostokątne wymiaru 22×5 cm., zapinane na dwa duże guziki. Rękawy z mankietami szerokości 18 cm. Po bokach płaszcz dwa kieszenie umieszczone skośnie. Jedna kieszeń boczna wewnętrzna na piersiach. Na przedniej części kołnierza patki sukienne koloru rdzawo-czerwonego, kształtu prostokątnego, o wymiarze boków 6½×3 cm.,

d) czapka (tabl. Nr. 4) rogatywka z sukna koloru mundurowego wysokości 10 cm., w otoku 5 cm., z daszkiem o długości 21 cm., szerokości 6 cm., i paskiem o szerokości 1,5 cm. ze skóry lakierowanej, przypiętym po obu bokach czapki małymi guzikami. Około czapki wypustka z sukna koloru rdzawo-czerwonego, nad wypustką orzeł państwowy bez tarczy z białego metalu (srebrny) o wysokości 2,5 cm., szerokości 2,5 cm., a poniżej wypustki godło pocztowe wysokości 2 cm., szerokości 3,2 cm.,

e) spodnie letnie i zimowe długie do trzewików, kroju cywilnego, równej szerokości w dole

i w kolanie (bez mankietów) z dwiema kieszeniami bocznymi, głębokości 33 cm.

§ 4. Funkcjonariusze niżsi, którzy wykonywają czynności służbowe w specyficznych warunkach, mogą otrzymywać w czasie pełnienia służby dodatkowe części umundurowania, jak np. peleryny, czapki i kurtki skórzane, rękawice, kominiarki i kożuchy, fartuchy, bluzy robocze i t. p. na podstawie rozporządzenia Ministra Poczt i Telegrafów.

§ 5. Niżsi funkcjonariusze pocztowo-telegraficzni noszą na czapce, kołnierzu, kurtce i płaszczu odznaki starszeństwa.

a) Na czapce — dla niższych funkcjonariuszów, pobierających uposażenie według XIV do XI grupy uposażeniowej, srebrny pasek szerokości 6 mm., według X grupy uposażenia, złoty pasek tej samej szerokości, naszyty na otoku czapki poniżej wypustki koloru rdzawo-czerwonego.

b) Odznakę na kołnierzach kurtek letnich i zimowych umieszcza się na patkach koloru i wymiarów określonych w § 3 punkt. a). Odznaki są następujące: dla funkcjonariuszów, pobierających uposażenie według grupy uposażeniowej:

- 1) XV — patka z umieszczonym w środku godłem pocztowym (tabl. Nr. 5),
- 2) XIV — patka obszyta srebrnym paskiem od podstawy i boku skośnego, a w środku godło pocztowe (tabl. Nr. 6),
- 3) XIII — patka ze srebrnym paskiem (jak p. 2) i godłem pocztowym, wysuniętem ku przedniej części patki oraz w tylnej części patki w odległości 5 mm. od tylnego brzegu — kwadrat srebrny, metalowy o wymiarach boków 8 mm., umieszczony skośnie (tabl. Nr. 7),
- 4) XII — patka ze srebrnym paskiem i godłem pocztowym, w tyle patki dwa kwadraty srebrne (tabl. Nr. 8),
- 5) XI — patka ze srebrnym paskiem i godłem pocztowym, w tyle patki trzy kwadraty srebrne (tabl. Nr. 9),

6) X — patka obszyta złotym paskiem szerokości 9 mm., w środku godło pocztowe (tabl. Nr. 10).

c) Na patkach płaszcz dla funkcjonariuszów, pobierających uposażenie od XIV do XI grupy uposażeniowej, pasek srebrny szerokości 6 mm., a dla X grupy — złoty pasek tej samej szerokości, naszyty od przedniej strony i podstawy patki.

§ 6. Funkcjonariusze niżsi w technicznej służbie telegrafów i telefonów noszą, oprócz odznak starszeństwa, na lewym rękawie kurtek i płaszcz, w równej odległości między ramieniem a łokciem odznakę w postaci tarczy eliptycznej (wymiar osi  $80 \times 60$  mm), z sukna koloru amarantowego, z wyszytymi na krzyż łopata i siekierą w kolorze srebrnym, tudzież z dwiema strzałkami błyskawicy w kolorze złotym, umieszczoną osią krótszą, równoległą z długością rękawa (tabl. Nr. 11).

§ 7. Noszenie munduru w służbie jest obowiązkowe, poza służbą dozwolone.

§ 8. Niższym funkcjonariuszom pocztowo-telegraficznym przeniesionym w stan spoczynku przysługuje prawo noszenia munduru, jednak bez żadnych odznak.

§ 9. Minister Poczt i Telegrafów wyda szczegółowe przepisy o sposobie używania części umundurowania, tudzież o czasokresach używalności poszczególnych części umundurowania.

§ 10. Upoważnia się Ministra Poczt i Telegrafów do przyznania niektórym kategorjom pracowników pocztowo - telegraficznych i telefonów, nieobjętych niniejszem rozporządzeniem, prawa do noszenia poszczególnych części umundurowania.

§ 11. Rozporządzenie niniejsze wchodzi w życie z dniem ogłoszenia.

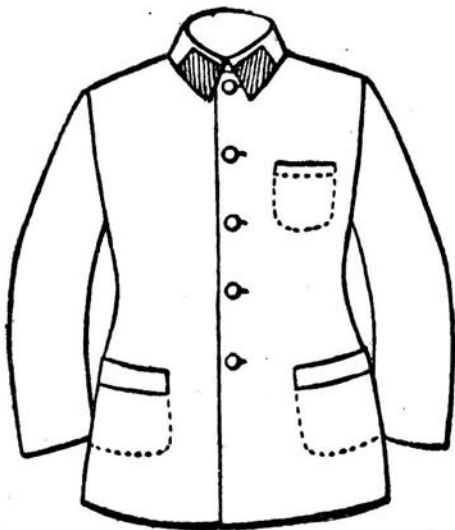
Z dniem tym tracą moc obowiązującą wszelkie dotychczasowe przepisy, wydane w przedmiocie, objętym tem rozporządzeniem.

Prezes Rady Ministrów: *W. Stawek*

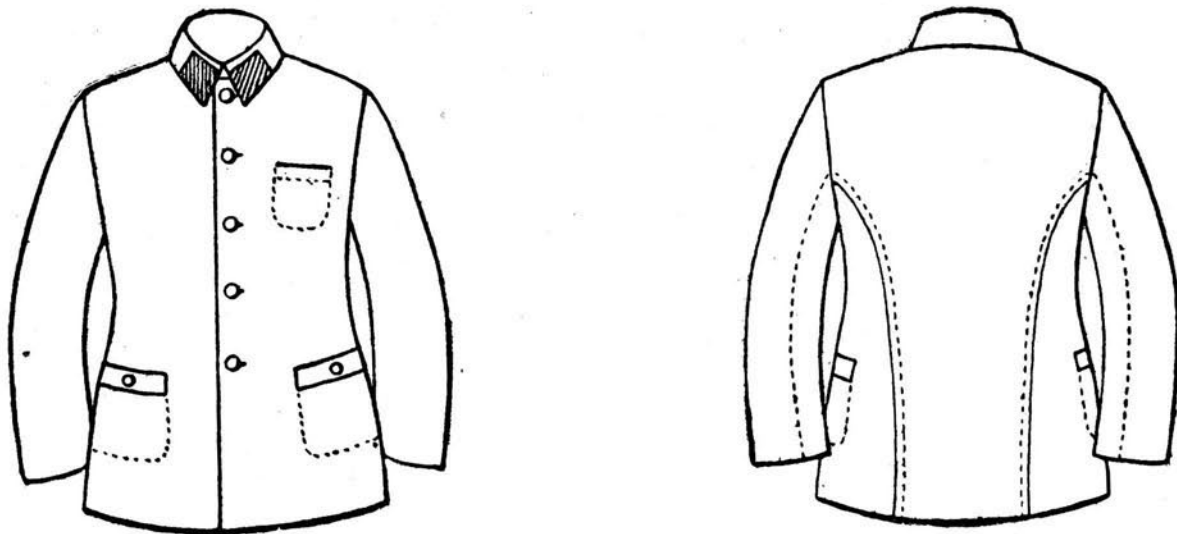
Minister Poczt i Telegrafów: *Boerner*

Załączniki do rozp. Rady Ministrów z dnia 27 czerwca 1930 r. (poz. 428).

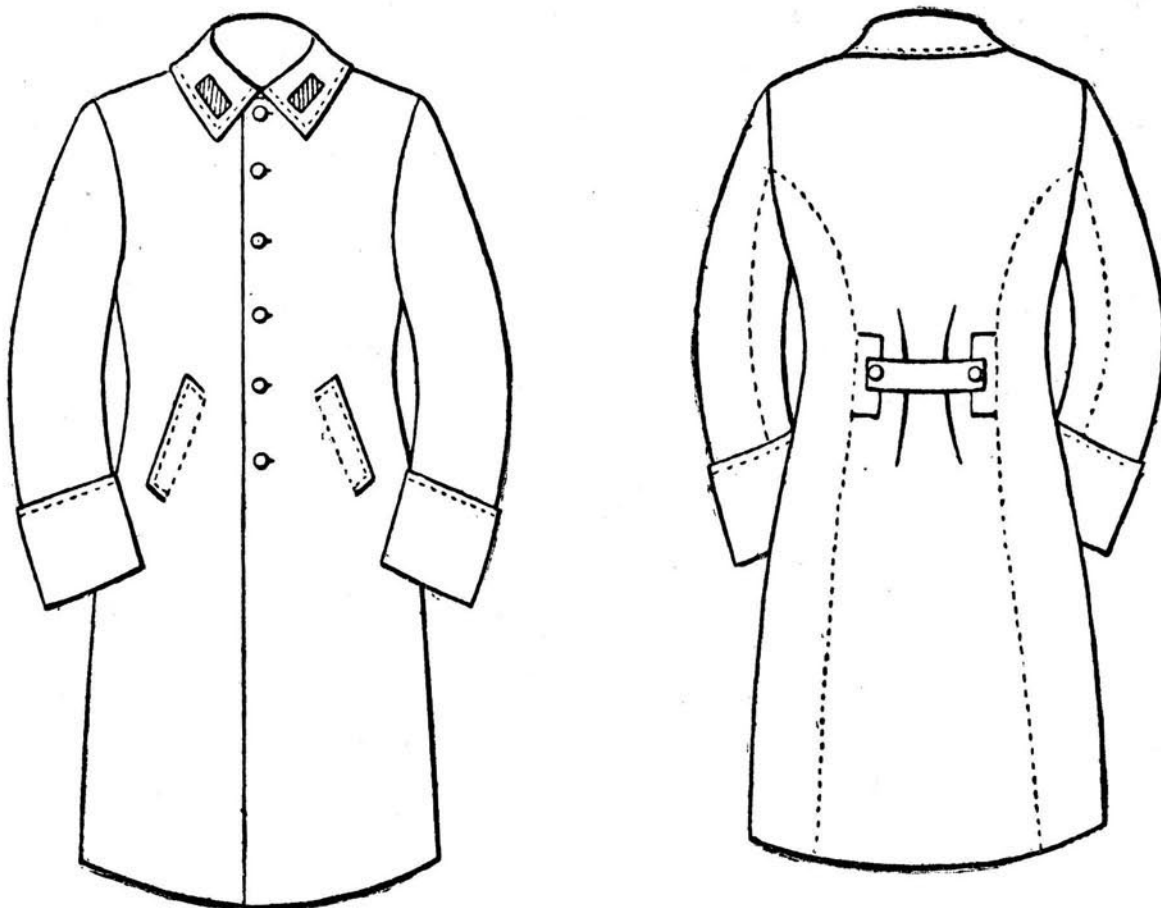
Tablica 1.



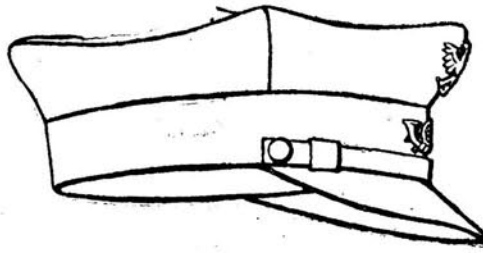
Tablica 2.



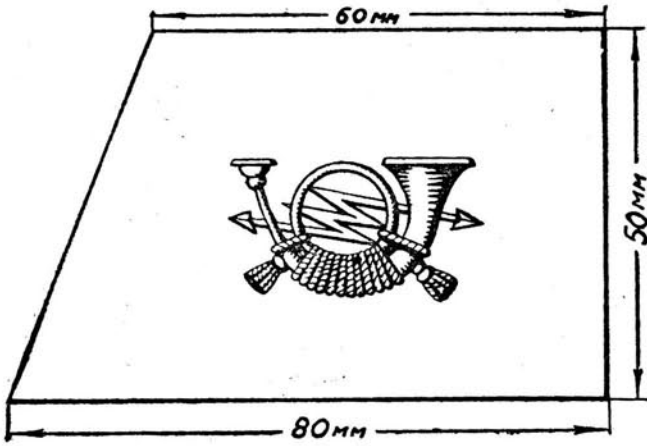
Tablica 3.



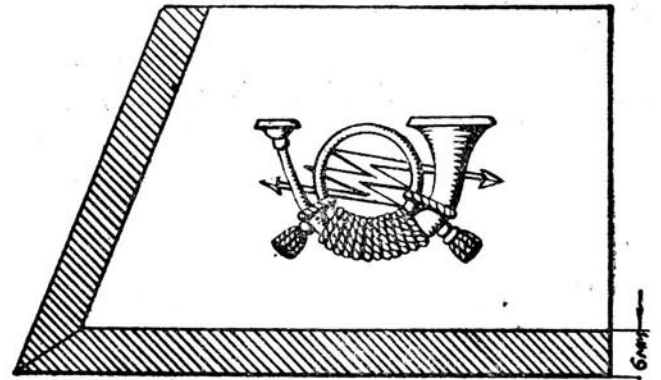
Tablica 4.



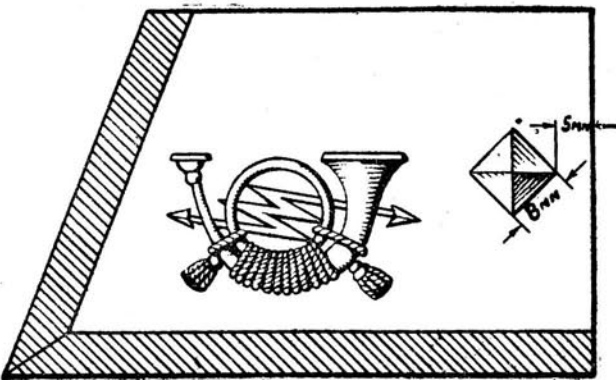
Tablica 5.



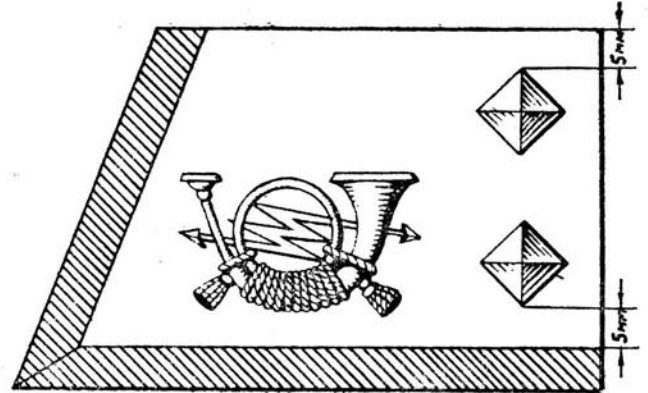
Tablica 6.



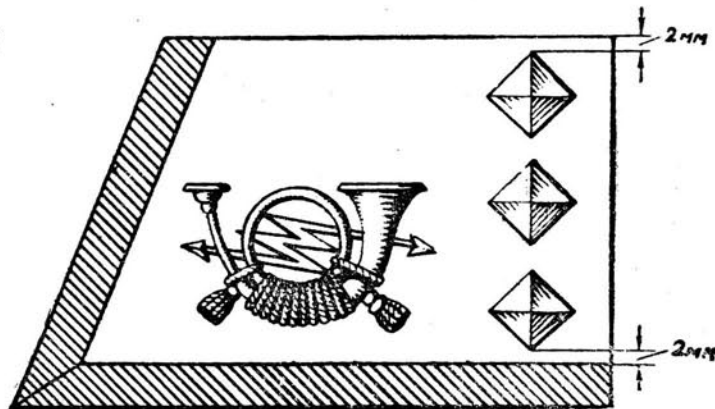
Tablica 7.



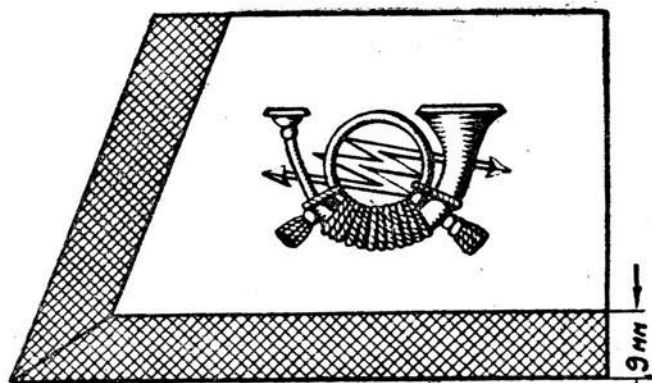
Tablica 8.



Tablica 9.



Tablica 10.



429.

## ROZPORZĄDZENIE RADY MINISTRÓW

z dnia 27 czerwca 1930 r.

o zmianie granic powiatów makowskiego i nowotarskiego w województwie krakowskim.

Na podstawie art. 1 i 2 ustawy z dnia 7 lipca 1921 r. w przedmiocie dokonywania zmian granic powiatów na obszarze b. dzielnic rosyjskiej i austriacko-węgierskiej, jak również dokonywania na obszarze b. dzielnic austriacko-węgierskiej zmian obszaru działania samorządowych reprezentacyj powiatowych (Dz. U. R. P. Nr. 64, poz. 400), zarządza się co następuje:

§ 1. Z powiatu makowskiego w województwie krakowskim wyłącza się gminę wiejską Rdzawka i włącza się ją do powiatu nowotarskiego w temże województwie.

§ 2. Wykonanie niniejszego rozporządzenia porucza się Ministrowi Spraw Wewnętrznych.

§ 3. Rozporządzenie niniejsze wchodzi w życie z dniem ogłoszenia.

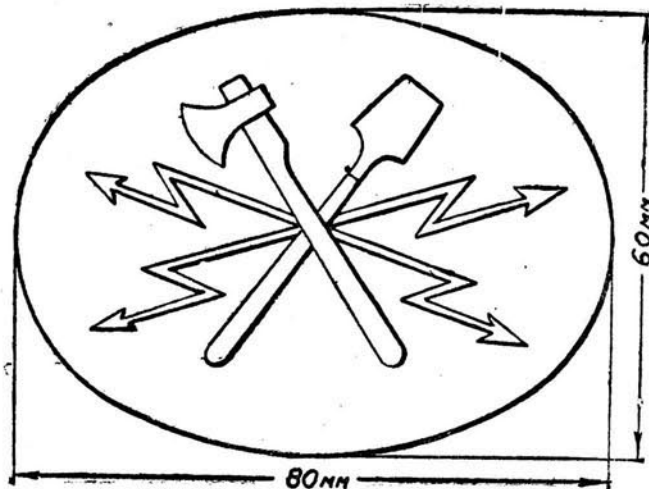
Prezes Rady Ministrów: *W. Sławek*

Minister Spraw Wewnętrznych: *Sławoj Składkowski*

Minister Sprawiedliwości: *St. Car*

Kierownik Ministerstwa Skarbu: *Ignacy Matuszewski*

Tablica 11.



430.

ROZPORZĄDZENIE  
MINISTRA REFORM ROLNYCH

z dnia 7 czerwca 1930 r.

wydane w porozumieniu z Ministrami: Robót Publicznych i Spraw Wewnętrznych w sprawie przeznaczenia i parcelacji gruntów, położonych w sferze interesów mieszkaniowych miast i ośrodków przemysłowo-fabrycznych.

Na podstawie art. 7 i cz. 3 art. 49 ustawy z dnia 28 grudnia 1925 roku o wykonaniu reformy rolnej (Dz. U. R. P. z r. 1926 Nr. 1, poz. 1), zarządza się co następuje:

## I. Określenie sfery interesów mieszkaniowych.

§ 1. 1) Ustalenie sfery interesów mieszkaniowych miast i ośrodków przemysłowo-fabrycznych, w myśl cz. 1 art. 7 ustawy z dnia 28 grudnia 1925 roku o wykonaniu reformy rolnej (Dz. U. R. P. z 1926 r. Nr. 1, poz. 1), dokonywane będzie na wniosek właściwych władz samorządowych (magistraty względnie wydziały powiatowe).

2) Postanowienie cz. 1 nie dotyczy miast: Warszawy, Krakowa, Lwowa, Łodzi, Poznania, Lublina, Bydgoszczy, Sosnowca i Wilna, których sfera interesów mieszkaniowych określona została w cz. 1 art. 7 ustawy o wykonaniu reformy rolnej i będzie bliżej oznaczona w stosunku do każdego z wymienionych miast w drodze ustalenia granic przez Ministra Reform Rolnych w porozumieniu z Ministrem Robót Publicznych i Ministrem Spraw Wewnętrznych.

§ 2. Przez sferę interesów mieszkaniowych rozumieć należy nieobjęte granicami administracyj-