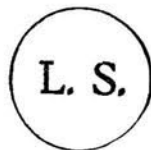


Zaznajomiwszy się z powyższym układem taryfowym, listami A i B oraz protokołem podpisania uznaliśmy je i uznajemy za słuszne zarówno w całości jak i każde z postanowień w nich zawartych; oświadczamy, że są przyjęte, ratyfikowane i potwierdzone i przyrzekamy, że będą niezmiennie zachowywane. Na dowód czego wydaliśmy Akt niniejszy, opatrzony pieczęcią Rzeczypospolitej.
W Warszawie, dnia 18 kwietnia 1935 r.



(—) *I. Mościcki*
Prezes Rady Ministrów
(—) *W. Sławek*
Minister Spraw Zagranicznych
(—) *Beck*

490.

OŚWIADCZENIE RZĄDOWE

z dnia 17 października 1935 r.

w sprawie wymiany dokumentów ratyfikacyjnych układu taryfowego między Polską a Holandją z dnia 11 grudnia 1933 r.

Podaje się niniejszem do wiadomości, że w wykonaniu art. 5 układu taryfowego między Polską a Holandją, podpisanego wraz z listami A i B oraz protokołem podpisania w Hadze dnia 11 grudnia 1933 r., dokumenty ratyfikacyjne powyższego układu wymienione zostały w Warszawie w dniu 7 października 1935 r.

Minister Spraw Zagranicznych: *Beck*

491.

ROZPORZĄDZENIE RADY MINISTRÓW

z dnia 29 października 1935 r.

o zmianie rozporządzenia Rady Ministrów z dnia 12 października 1934 r. w sprawie zakazu przywozu niektórych towarów.

Na podstawie art. 30 ust. 6 rozporządzenia Prezydenta Rzeczypospolitej z dnia 27 października 1933 r. o prawie celnem (Dz. U. R. P. Nr. 84, poz. 610) zarządza się co następuje:

§ 1. W rozporządzeniu Rady Ministrów z dnia 12 października 1934 r. w sprawie zakazu przywozu niektórych towarów (Dz. U. R. P. Nr. 96, poz. 871) w brzmieniu rozporządzenia z dnia 29 kwietnia 1935 r. (Dz. U. R. P. Nr. 32, poz. 232) wprowadza się zmiany następujące:

1) w § 1 ustęp drugi otrzymuje brzmienie:

„Przywóz do polskiego obszaru celnego towarów, wyszczególnionych w załączniku Nr. 2 do rozporządzenia niniejszego, jest zabroniony do dnia 30 kwietnia 1936 r. włącznie.”;

2) w § 2 lit. d) otrzymuje brzmienie:

„d) objętych wykazami Nr. 1 i Nr. 2 do rozporządzenia Ministra Skarbu z dnia 29 października 1935 r. w porozumieniu z Ministrami: Przemysłu i Handlu oraz Rolnictwa i Reform Rolnych o zniżkach celnych i zwolnieniach od cła (Dz. U. R. P. Nr. 79, poz. 492);”.

§ 2. Rozporządzenie niniejsze wchodzi w życie z dniem 1 listopada 1935 r. Wydane w czasie do dnia 31 października 1935 r. pozwolenia na przywóz towarów, wyszczególnionych w załączniku Nr. 2 do rozporządzenia Rady Ministrów z dnia 12 października 1934 r. w sprawie zakazu przywozu niektórych towarów (Dz. U. R. P. Nr. 96, poz. 871) w brzmieniu rozporządzeń: z dnia 6 grudnia 1934 r. (Dz. U. R. P. Nr. 107, poz. 951), z dnia 13 marca 1935 r. (Dz. U. R. P. Nr. 17, poz. 94), z dnia 11 kwietnia 1935 r. (Dz. U. R. P. Nr. 26, poz. 195) oraz z dnia 24 lipca 1935 r.

(Dz. U. R. P. Nr. 57, poz. 369), są ważne w terminach w tych pozwoleniach oznaczonych.

Prezes Rady Ministrów:

*Marjan Zyndram-Kościałkowski*Minister Skarbu: *E. Kwiatkowski*Minister Przemysłu i Handlu: *Roman Górecki*

492.

ROZPORZĄDZENIE MINISTRA SKARBU

z dnia 29 października 1935 r.

w porozumieniu z Ministrami: Przemysłu i Handlu oraz Rolnictwa i Reform Rolnych o zniżkach celnych i zwolnieniach od cła.

Na podstawie art. 23 ust. 1 lit. a) rozporządzenia Prezydenta Rzeczypospolitej z dnia 27 października 1933 r. o prawie celnem (Dz. U. R. P. Nr. 84, poz. 610) zarządza się co następuje:

§ 1. 1) Przy przywozie towarów wyszczególnionych w załączonych do rozporządzenia niniejszego wykazach Nr. 1, Nr. 2 i Nr. 3, jeżeli towary te nie są oznaczone jako wolne od cła, pobiera się cło zniżone, wyrażone w tych wykazach w procentach cła normalnego (autonomicznego).

2) Cło zniżone oblicza się od stawek zawartych w kolumnie I lub II taryfy celnej przywózowej w brzmieniu każdorazowo obowiązującym, w zależności od tego, z której kolumny stawki celne mają do danego towaru zastosowanie.

§ 2. Urzędy celne stosują cło zniżone bądź zwalniają od cła:

a) przy przywozie towarów wyszczególnionych w wykazie Nr. 1 — za pozwoleniem Ministra Skarbu i na warunkach w tem pozwoleniu przewidzianych,

b) przy przywozie towarów wyszczególnionych w wykazie Nr. 2 — na podstawie zaświadczenia izby przemysłowo - handlowej, właściwej terytorjalnie dla danego zakładu

WYSZEDŁ Z DRUKU

SKOROWIDZ PRZEPISÓW PRAWNYCH

ogłoszonych w Dzienniku Ustaw Rzeczypospolitej Polskiej w latach
1918 — 1935, obowiązujących w dniu 1 października 1935 r.

WYDAWNICTWO MINISTERSTWA SPRAWIEDLIWOŚCI

Skorowidz obejmuje w dogodnym układzie rzeczowym przepisy, ogłoszone w Dzienniku Praw i Dzienniku Ustaw w okresie od 1 lutego 1918 r. do końca września 1935 r., o ile zachowały moc obowiązującą w dniu 1 października 1935 r., nie obejmuje natomiast przepisów, które do daty powyższej utraciły moc prawną.

Do nabycia w Administracji Dziennika Ustaw R. P. (Długa 50).
Wysyła się po uprzednim wpłaceniu należności na konto czekowe
w P. K. O. 30.130.

Cena w broszurze 6 zł, w oprawie w płótno angielskie 7 zł 50 gr.

1. The first part of the document discusses the importance of maintaining accurate records of all transactions. This is essential for ensuring the integrity of the financial statements and for providing a clear audit trail. The records should be kept up-to-date and should be easily accessible to all relevant parties.

2. The second part of the document outlines the procedures for handling cash and other assets. It is crucial to ensure that all cash receipts are properly recorded and that all disbursements are supported by valid documentation. Regular reconciliations should be performed to ensure that the books are in balance and that there are no discrepancies.

3. The third part of the document addresses the issue of budgeting and financial planning. A well-defined budget is essential for managing the organization's resources effectively and for identifying potential areas of concern. Regular monitoring and reporting on the budget's performance are necessary to ensure that the organization remains on track.

4. The fourth part of the document discusses the importance of transparency and communication in financial management. All financial decisions should be made in a transparent and accountable manner, and all relevant parties should be kept informed of the organization's financial status. Regular communication and reporting are essential for building trust and ensuring the long-term success of the organization.

5. The fifth part of the document provides a summary of the key points discussed and offers some final thoughts on the importance of sound financial management. It is clear that a strong financial foundation is essential for the success of any organization, and that the principles outlined in this document are essential for achieving that goal.

Dr. J. K. Smith

przemysłowego, a jeśli chodzi o przywóz tych towarów na obszar W. M. Gdańska dla użycia ich na tym obszarze — na podstawie zaświadczenia Izby Handlu Zagranicznego w Gdańsku,

- c) przy przywozie towarów wyszczególnionych w wykazie Nr. 3 — bez osobnych na to pozwoleń lub zaświadczeń.

§ 3. Zaświadczenia wymienione w punkcie b) § 2 rozporządzenia niniejszego powinny zawierać:

- a) nazwę izby, która zaświadczenie wystawiła,
- b) miejsce i datę wystawienia zaświadczenia,
- c) powołanie rozporządzenia niniejszego, jako podstawy prawnej dla wydania zaświadczenia,
- d) nazwę i siedzibę firmy, której zaświadczenie zostało wydane oraz oznaczenie miejsca zakładu przemysłowego, dla którego towar jest przeznaczony,
- e) nazwę towaru w brzmieniu podanem w wykazie Nr. 2 oraz ilość tego towaru,
- f) stwierdzenie, że podana ilość towaru odpowiada zapotrzebowaniu przedsiębiorstwa lub jego zdolności przetwórczej oraz wskazanie na jaki okres czasu zgłoszono zapotrzebowanie,
- g) stwierdzenie, że towar objęty zaświadczeniem jest przeznaczony do celów określonych w wykazie Nr. 2,
- h) nazwę urzędu celnego, w którym ma być dokonana odprawa celna,
- i) wymienienie urzędu celnego, znajdującego się najbliższej zakładu przemysłowego, dla którego towar jest przeznaczony,
- j) podpis i pieczęć izby wystawiającej zaświadczenie.

§ 4. 1) Zaświadczenia wystawiane przez izby (pkt. b § 2) są ważne na okres obowiązywania rozporządzenia niniejszego; mogą być one wykorzystywane częściowo, lecz co najwyżej przy pięciu zgłoszeniach celnych.

2) Zaświadczenia powołane w ust. 1 niewykorzystane całkowicie przy pięciu zgłoszeniach celnych nie mogą być wykorzystane przy zgłoszeniach celnych następnych, chociażby termin ich ważności (ust. 1 § 4) jeszcze nie upłynął.

§ 5. 1) Urząd celny położony najbliższej zakładu przemysłowego obowiązany jest przeprowadzić kontrolę, czy towar odprawiony za cłem niższym lub bez cła został użyty przez zakład przemysłowy wymieniony w zaświadczeniu, do celu określonego dla danego towaru w wykazie Nr. 2. Jeżeli przeprowadzenie kontroli nie należy do urzędu celnego odprawiającego, to urząd ten, w celu dokonania kontroli, przesyła dane dotyczące odprawionego towaru urzędowi celnemu położonemu najbliższej zakładu przemysłowego.

2) Zakład przemysłowy obowiązany jest prowadzić rejestr wykazujący dokładnie przychód i rozchód towarów, do których zastosowano zwolnienie od cła lub cło niższe, przewidziane w wykazie Nr. 2.

3) Postanowienia ust. 1 pkt. b) i c) § 18 przepisów wykonawczych do prawa celnego mają tu zastosowanie.

§ 6. 1) Gdy towar wyszczególniony w wykazie Nr. 1 został odprawiony ostatecznie za cłem normalnym, przed złożeniem przez stronę podania o wydanie pozwolenia na zastosowanie cła niższego lub zwolnienia od cła tego towaru, Minister Skarbu może następnie wydać takie pozwolenie i zarządzić zwrot różnicy pomiędzy należnościami celnymi pobranymi a przypadającymi na zasadzie rozporządzenia niniejszego, jeżeli:

- a) tożsamość towaru została przed wydaniem do wolnego obrotu ustalona w sposób określony przepisami wykonawczymi do prawa celnego;

- b) strona złoży podanie o zastosowanie do odprawionego towaru cła niższego lub zwolnienia od cła oraz o zwrot wspomnianej wyżej różnicy należności celnych; podanie takie powinno być złożone w ciągu 30 dni od ostatecznego ustalenia wyniku rewizji przez urząd celny lub, w razie wniesienia zażalenia, od doręczenia stronie orzeczenia ostatecznego w administracyjnym toku instancji.

2) W przypadkach, gdy przed ostateczną odprawą celną towaru wymienionego w wykazie Nr. 1 strona złożyła podanie o wydanie pozwolenia na zastosowanie cła niższego lub zwolnienie od cła, lecz towar został odprawiony ostatecznie przed wydaniem tego pozwolenia, Minister Skarbu może zarządzić zwrot różnicy pomiędzy należnościami celnymi pobranymi a przypadającymi na zasadzie rozporządzenia niniejszego, jeżeli tożsamość towaru została przed wydaniem do wolnego obrotu ustalona w sposób określony przepisami wykonawczymi do prawa celnego i strona złoży podanie o zwrot tej różnicy w ciągu 30 dni od daty wydania pozwolenia.

3) Podania wymienione w ustępie 1 i 2 paragrafu niniejszego strona powinna złożyć wraz z kwitem celnym w urzędzie celnym, który dokonał odprawy ostatecznej. Urząd celny przesyła otrzymane podanie do decyzji Ministerstwa Skarbu wraz ze sprawozdaniem i dowodami stwierdzającymi tożsamość towaru.

§ 7. Gdy towar, wymieniony w wykazie Nr. 1 do rozporządzenia Ministra Skarbu z dnia 26 kwietnia 1935 r. w porozumieniu z Ministrami: Przemysłu i Handlu oraz Rolnictwa i Reform Rolnych o niżkach celnych i zwolnieniach od cła (Dz. U. R. P. Nr. 32, poz. 233) został odprawiony ostatecznie za cłem normalnym, w okresie do dnia 31 października 1935 r., Minister Skarbu może zarządzić zwrot różnicy należności celnych na warunkach ustalonych w § 6 powołanego wyżej rozporządzenia.

§ 8. Rozporządzenie niniejsze wchodzi w życie z dniem 1 listopada 1935 r. i obowiązuje do dnia 30 kwietnia 1936 roku włącznie.

Pozwolenia Ministra Skarbu na zastosowanie cła niższego bądź zwolnienie od cła, wydane na podstawie rozporządzenia Ministra Skarbu z dnia 26 kwietnia 1935 r. w porozumieniu z Ministrami: Przemysłu i Handlu oraz Rolnictwa i Reform Rolnych o niżkach celnych i zwolnieniach od cła (Dz. U. R. P. Nr. 32, poz. 233), zachowują swą ważność

do dnia 30 kwietnia 1936 r. włącznie, jeżeli dotyczą towarów wyszczególnionych w wykazie Nr. 1 rozporządzenia niniejszego; w tych przypadkach cło

zniżone lub zwolnienie od cła stosuje się według norm ustalonych w rozporządzeniu niniejszem.

Minister Skarbu: *E. Kwiatkowski*

Załączniki do § 1 rozp. Ministra Skarbu z dnia 29 października 1935 r. (poz. 492).

W y k a z N r. 1.

Pozycje i punkty t. c. przywózowej	N a z w a t o w a r u	Cło zniżone w % cła normalnego (autonomicznego)
z 12	Łubin — do siewu	bez cła
z 23 p. 1	Pestki chleba świętojańskiego — do celów przemysłowych	30
24 p. 2	Nasiona lnu, konopi — do siewu	bez cła
82 z p. 5a i b	Pieprz turecki w suchych strączkach, z wyjątkiem mielonego, sprowadzany do przerobu	5
83 p. 2 z lit. a	Sadzonki ukorzenione winorośli	bez cła
z 89 p. 1	Używane w lecznictwie rośliny i ich części, nierozdrobnione — w kraju niehodowane	20
117 z p. 1 i z uwagi		
1 oraz z p. 2	Śledzie solone — o ile 10 kg tych śledzi zawiera nie więcej niż 60 sztuk	33 1/3
134 p. 2	Szczecina oczyszczona — do celów przemysłowych	35
134 z p. 3	Szczecina sortowana, czarna — do celów przemysłowych	20
z 216 z p. 2	Tran mętny przy 15° C i wyżej — do rafinowania dla celów leczniczych	30
254 z p. 3	Stynki suszone (<i>osmerus eperlanus</i> L)	5
z 255	Śledzie wędzone t. zw. „strömlingi”	40
z 255	Śledzie wędzone t. zw. „strömlingi” — do przerobu fabrycznego	20
z 311	Chlorek cynowy — do celów przemysłowych	5
396 z p. 2	Antrachinon	8
397 z p. 4	Paranitroanilina	10
397 z p. 8	Betanaftyloamina	5
397 z p. 8	Fenylolalfanaftyloamina i tolilolalfanaftyloamina	30
397 z p. 9	Kwasy dwuaminostylbenodwusulfonowe	30
397 z p. 12	Przyspieszacz wulkanizacyjny (Vulcacit F), sprowadzany przez fabryki — do wyrobu opon samochodowych	1
397 z p. 12	Dwuftenyloguanidyna, dwutoliloguanidyna, sprowadzane jako środki do przyspieszania wulkanizacji gumy	50
z 408	Sadze	55
423 z p. 3	Lakiery asfaltowe z zawartością benzyny — do izolowania cewek transformatorów	50
z 479	Siarczan potasu, oprócz osobno wymienionego — do celów przemysłowych	bez cła
487 p. 2	Celuloid w blokach, płytach, arkuszach, prętach, rurach	25
488 p. 1	Materiały plastyczne sztuczne na podstawie kazeiny, żelatyny, krochmalu, fenoli, mocznika, formaliny i t. p. — w proszku — do celów przemysłowych	40
z lit. a i p. 2		
z lit. a	Fosforan trójkrezylu	10
490 z p. 2	Przyspieszacz wulkanizacyjny (Vulcacit Thiuram), sprowadzany przez fabryki — do wyrobu opon samochodowych	2
490 z p. 2		
z 493	Skóry baranie surowe, odwłosione	50
z 494	Skóry baranie odwłosione, piklowane, nieszpaltowane	50
z 508 p. 1a	Skóry kozie, wyprawy mineralnej, koloru naturalnego, czarne, w całości, połówkach	13,5
z 508 p. 2a	Skóry kozie, wyprawy mineralnej, kolorowe, w całości, połówkach	15,5
z 510 p. 1	Skóry lakierowane, w całości, połówkach	11
571 p. 1	Włókna sztuczne cięte (vistra):	
	a) niebarwione	6
	b) barwione	20
606 p. 1	Przy przywozie odpadków bawełnianych drogą lądową z państw, sprowadzających bawełnę surową przez porty polskiego obszaru celnego, pobiera się cło zniżone w wysokości zł 1 od 100 kg netto	
611 z p. 2	Przędza bawełniana surowa nitkowana z dwóch lub więcej nici pojedynczych — do wyrobu sieci rybackich	bez cła

Pozycje i punkty t. c. przywozowej	N a z w a t o w a r u	Cto zniżone w % cła normalnego (autonomicznego)
z 613 z p. 1a	Tkanina bawełniana surowa o wadze 1 m ² powyżej 160 g i o gęstości osnowy i wątku w 1 cm ² do 40 nitek — do wyrobu opon samochodowych	2
z 613 p. 1 a i b	Tkanina bawełniana surowa o wadze 1 m ² powyżej 160 g i o gęstości osnowy i wątku w 1 cm ² do 55 nitek, o wiązaniu satynowym do wyrobu welwetów ciętych	50
z 630 p. 3	Przędza rami do Nr. 35 (wyłącznie) w motkach o wadze motka powyżej 100 g oraz Nr. 35 i wyżej w motkach, o wadze motka powyżej 50 g, surowa nitkowana — do przerobu fabrycznego	10
z 631	Przędza rami w kłębkach, na rurkach, lub na szpulkach, bielona, nie-nitkowana — do przerobu fabrycznego	15
648 z p. 1	Sieci do rybołówstwa, wszelkie	10
z 769	Cwieki, kołki, szpilki do obuwia, nie we wstęgach	66 2/3
810 z uwagi	Stare gazety i czasopisma w języku niemieckim, niepodziurawione i niepokrajane w myśl uwagi do poz. 792 — dla celów kulturalnych ludności obszaru W. M. Gdańska	bez cła
836 z p. 1	Książki obrazkowe dla dzieci nawet z przeważającą ilością rysunków, z tekstem lub napisami w języku niemieckim, również w oprawach introligatorskich — dla użytku ludności obszaru W. M. Gdańska	bez cła
z 838	Kalendarze z tekstem niemieckim, również książkowe z działem literackim — dla celów kulturalnych ludności obszaru W. M. Gdańska	bez cła
z 839	Nuty kompozytorów niemieckich nawet bez tekstu oraz wszelkie z tekstem niemieckim lub napisami niemieckimi, również w oprawach introligatorskich—dla użytku ludności obszaru W.M. Gdańska	bez cła
z 842 pp. 1 i 2	Reprodukcje dzieł artystów malarzy niemieckich, również w oprawach introligatorskich — dla użytku ludności obszaru W. M. Gdańska	bez cła
z 842 z p. 3	Wielobarwne: obrazy, tablice, atlasy przyrodnicze i techniczne, okładki do takichże atlasów, tablice i obrazki rozkładane na papierze, kartonie, tekturze, również podklejone oraz inne tym podobne — wszystko o charakterze pomocy szkolnych i naukowych z tekstem lub napisami w języku niemieckim, chociażby w oprawach introligatorskich — dla użytku ludności obszaru W. M. Gdańska	bez cła
z 843	Mapy, plany, również w atlasach, chociażby podklejone, oprawione, w połączeniu z listwami, oprócz osobno wymienionych, z tekstem lub napisami w języku niemieckim — dla celów kulturalnych ludności obszaru W. M. Gdańska	bez cła
897 z p. 3	Emalja w proszku — do wyrobu wanien żeliwnych emaljowanych	6
900 z p. 3	Rurki ze szkła białego — do wyrobu ampułek i t. p. opakowań	30
904 z p. 1	Rurki zabarwione w masie — do wyrobu ampułek i t. p. opakowań	50
927 z p. 1	Łom żeliwny i odpadki żeliwne, sprowadzane przez huty żelazne	5
z 929 p. 1 z lit. d i uwaga 2	Żelazo taśmowe w rolach, na zimno walcowane o grubości powyżej 0.10 mm do 0.20 mm, o szerokości poniżej 700 mm, — do wyrobu taśmy obołwionej	40
z 929 p. 1 lit. d i uwaga 2	Stal zwykła płaska na zimno walcowana, o szerokości poniżej 700 mm i o grubości 1 mm i mniej — do wyrobu łańcuchów do rowerów	10
z 930 p. 1 z lit. f i uwaga 1-a oraz z 929 p. 1 z lit. d i uwaga 2 997 p. 3 z lit. a	Żelazo taśmowe o szerokości poniżej 700 mm oraz blacha żelazna — wszystko na zimno walcowane, o grubości 0.15 mm do 0.17 mm — do wyrobu kółek do obuwia	20
	Metal płatkowy aluminiowy w rolach, niczem niepokryty — do przerobu fabrycznego	50
z 1058, 1059, 1060, 1061 i 1064	Niewyrabiane w kraju maszyny — do przeróbki lnu i konopi	10
1088 p. 1c II	Ręczne opryskiwacze plecakowe	17
1088 p. 2f II	Sprzężajowe siewniki do nawozów sztucznych	65
1088 p. 2m II	Sprzężajowe obsypniki jedno i wielorzędowe, pielniki, obsypniki-pielniki — o wadze sztuki 100 kg i mniej	60

Pozycje i punkty t. c. przywozowej	N a z w a t o w a r u	Cłó zniżone w %/ % cłá normalnego (autonomicznego)
1090 p. 6 z lit. a	Bukowniki do koniczyny o jednym bębnie, o wadze powyżej 1.500 kg .	65
1092 p. 1 z lit. a	Sieczkarnie bębnowe o szerokości gardła powyżej 310 mm	80
1092 p. 1b z II	Sieczkarnie toporowe, również z wydmuchiwałkami, o szerokości gardła powyżej 310 mm do 340 mm włącznie	71
1092 p. 8	Śrutowniki:	
	a) proste o tarczach lub walcach metalowych	45
	b) kombinowane z gniotownikami	49
z 1099	Niewyrabiane w kraju silniki elektryczne, sprowadzane celem wmontowania ich do obrabiarek do drzewa	35
z grup 67 i 69	Niewyrabiane w kraju silniki elektryczne i spalinowe oraz niewyrabiane w kraju maszyny i aparaty elektryczne, sprowadzane przez fabryki maszyn oraz wagonów motorowych, jako urządzenie napędowe w celu wmontowania ich do maszyn i wagonów	35
z grup 67, 68, 69 i 73	Niewyrabiane w kraju maszyny i aparaty — do celów produkcyjnych	35
z 1124 p. 1	Niewyrabiane w kraju elektrody z masy węglowej oraz ich części — do celów przemysłowych	10
z 1124 p. 2	Niewyrabiane w kraju elektrody z masy grafitowej oraz ich części — do celów przemysłowych	5
1133 p. 1d	Lokomotywy normalnotorowe elektryczne, silnikowo - elektryczne	35
1133 p. 2c	Lokomotywy wąskotorowe elektryczne	35
1137	Ciągówki (traktory) — do celów przemysłowych	35
z 1137 p. 1	Ciągówki (traktory) z silnikiem 6 cylindrów i mniej, oprócz gąsienicowych	16
1145 z p. 9	Niewyrabiane w kraju koła samochodowe, sprowadzane przez fabryki opon samochodowych	5
1145 z p. 9	Niewyrabiane w kraju koła tarczowe samochodowe, sprowadzane przez wytwórnie przyczep samochodowych	bez cła
z grup 65, 66, 67, 69, 70 i 71	Części zamienne do samochodów, motocykli i ciągówek: kłamki, korki do chłódnic, korbki (poz. 994 z pp. 2 i 3), taśmy hamulcowe (z poz. 1035), koła zębate (poz. 1084 z p. 8), części silników (poz. 1085 p. 8), pierścienie tłókowe (poz. 1085 z p. 9), tłóki (1085 z p. 10b III), prądnice, magneto, sygnały akustyczne i ich części, rozruszniki - startery (z poz. 1099), świece do silników (z poz. 1131), części metalowe samochodów i motocykli (poz. 1145 pp. 1, 2, 3, 4, 5, 6, 7, 8, 9, 11, 12, 13, 14) — sprowadzane do zamiany zużytych części na nowe w gotowych samochodach, motocyklach i ciągówkach	30
1154	Statki morskie i rzeczne, łódzie	bez cła
z grup 67, 69 i z 73—poz. 1160 pp.5 i 6	Niewyrabiane w kraju maszyny i aparaty, sprowadzane przez przemysł wyrobu samochodów, podwozi samochodowych i motocykli	10
z grup 63, 64, 65	Półfabrykaty — do wyrobu samochodów, podwozi samochodowych i motocykli, sprowadzane przez przemysł wyrobu samochodów, podwozi samochodowych i motocykli	5
z grup 66, 67, 69, 70, 71 i 73	Gotowe części, sprowadzane przez przemysł wyrobu samochodów, podwozi samochodowych i motocykli — do wyrobu samochodów, podwozi samochodowych oraz motocykli	5
	U w a g a: Cłó zniżone nie ma zastosowania do podwozi samochodowych — z poz. 1138 t. c. przywoz. oraz do gotowych nadwozi samochodowych, chociażby niewykończonych z poz. 1140 t. c. przywoz.	
1168 p. 7 z lit. e	Naświetlone pozytywy kroniki filmowej	bez cła
z działu VII, VIII, X, XII, XIII, XIV, XV i XVI.	Przedmioty, z wyjątkiem urządzeń kajutowych i kuchennych, stanowiące normalny, niezbędny do prawidłowego i bezpiecznego pływania osprzęt statków morskich, należące do statków przeznaczonych do rozbiórki, odpowiadające, pod względem jakości i ilości, przeznaczeniu i wielkości tych statków	bez cła

W y k a z Nr. 2.

Pozycje i punkty t. c. przywozowej	N a z w a t o w a r u	Cło niższe w % cła normalnego (autonomicznego)
z 101	Olej talowy — do wyrobu środków dla ochrony roślin	10
z 152 p. 4	Gips mielony — do fabrykacji porcelany i fajansu	55
z 157 p. 2	Szpat ciężki mielony — do wyrobu litoponu	20
z 170 p. 2	Elektro - korundy i węglokrzymy w ziarnkach, rozdrobnione lub zmielone — do wyrobu tarcz szlifierskich	50
200 z p. 6	Olej smarowy, zmieszany z olejami i tłuszczami zwierzęcymi i roślinnymi — przeznaczony do użycia przy wytłaczaniu z porcelany artykułów elektrotechnicznych	bez cła
z 202	Wosk bitumiczny o punkcie topności 75°C i wyżej do celów przemysłowych:	
p. 1	bielony	20
p. 2	inny	35
213 z p. 3	Substrat bituminowo - olejowy — do wyrobu farb rdzochronnych	10
299 z p. 22	Fosforan dwusodowy — do wykańczania tkanin z jedwabiu naturalnego	50
z 303 z p. 5	Krzemowapń (calcium silicium) również z domieszką manganu, magnezu, żelaza i t. p. — do celów przemysłowych	18
305 p. 4	Siarczan baru strącony — do wyrobu papieru	50
310 z p. 1	Tlenek glinu — do wyrobu korundu żółtego	15
317 z p. 1	Nadmanganian potasowy — do celów przemysłowych	33
332 p. 2	Bezwodnik octowy — do celów przemysłowych	20
z 356	Estry kwasu malonowego płynne oraz estry pochodnych kwasu malonowego płynne — do produkcji preparatów farmaceutycznych	30
360 z p. 3	Lecytyna roślinna — do wyrobu czekolady	10
390 p. 2b	Struny jelitowe — do wyrobu rakiet tenisowych	10
396 z p. 1	Benzaldehyd — do wyrobu barwników syntetycznych	15
397 z p. 12	Izatylna — do wyrobu kwasu fenylcynchoninowego	bez cła
399 z p. 6	Fenetydyna — do wyrobu fenacetyny	bez cła
z 408	Sadze gazowe — do wyrobu opon samochodowych	2
410 z p. 2	Łupek bitumiczny w kawałkach, palony (skoksowany), czarny — do wyrobu farb	25
410 z p. 2	Braunstyn w proszku — do produkcji cynku elektrolitycznego, baterii elektrycznych oraz soli manganowych	bez cła
486 p. 2 z lit. a I	Acetoceluloza w arkuszach niebarwionych do wyrobu niepalnych błon rentgenologicznych	10
490 z p. 1	Nieorganiczne przetwory chemiczne, osobno niewymienione, używane jako katalizator do syntezy amoniaku	bez cła
490 z p. 1	Masy kontaktowe, sporządzone z pumeksu, względnie z ziemi okrzemkowej, przesyconych solami wanadu — do celów przemysłowych	10
490 z p. 2	Alkohole: oleinowy, cetylowy i stearynowy — do celów przemysłowych	30
490 z p. 2	Organiczne przetwory chemiczne, osobno niewymienione, używane jako odczynniki chemiczne przy płókanii rud cynkowych	5
490 z p. 2	Mocznik — do produkcji związków barbiturowych	30
z 674 p. 1	Kręgi z szarpanych nici bawełnianych, luźno związane — do wyrobu wałów kalandrowych	10
z 674 p. 4	Krażki, płyty, tarcze z materiałów włóknistych impregnowanych bakelitem — do wyrobu kół zębatach	40
z 720 p. 2	Kauczuk surowy, myty: w płytach, płytkach, arkuszach, sprowadzany przez porty polskiego obszaru celnego przez fabryki — do wyrobu opon samochodowych	2
z 815 p. 2b	Papier czerwono - czarny i zielono - czarny t. zw. „duplex” niedrukowany (bez zawartości miążgi drzewnej lub z zawartością jej 30% i mniej), sprowadzany przez wytwórnie błon fotograficznych — do opakowania błon fotograficznych.	40
842 p. 4	Dekalkomanja — do wyrobu porcelany i fajansu	50
845 z p. 1a	Papier czerwono - czarny i zielono - czarny t. zw. „duplex” drukowany jednobarwnie, sprowadzany przez wytwórnie błon fotograficznych — do opakowania błon fotograficznych	10
900 p. 4 z lit. b	Ampułki szklane — do chlorku etylu	62

Pozycje i punkty t. c. przywozowej	Nazwa towaru	Cło niższe w % cła normalnego (autonomicznego)
927 z p. 1	Opilki żeliwne, sprowadzane przez fabryki chemiczne	bez cła
930 z p. 4c	Blacha stalowa zwykła (taśmowa) niklowana, dziurkowana o grubości 1 mm i mniej — do produkcji akumulatorów żelazo - niklowych	40
z 947 ew. uw. 2	Drut stalowy hartowany — do wyrobu szczotek	15
z 947 pp. 1	Drut żelazny i stalowy korytkowy, chociażby nacięty, pokryty nieszlachetnymi metalami — do wyrobu mechanizmów parasolowych	60
2 ew. uw. 1,2,4	Formy stalowe obrobione o wadze sztuki powyżej 100 kg — do wyrobu rur żeliwnych, lanych systemem odśrodkowym	20
z 964 p. 1a	Blacha aluminiowa, prostokątna, surowa o szerokości powyżej 300 mm i o grubości 0.1 mm i mniej — do wyrobu folji aluminiowej	5
978 p. 4a	Zamknięcia niklowane do ampułek szklanych	65
z III.	Szyny miedziane lane, surowe, o wadze sztuki powyżej 500 g — do wyrobu cynku elektrolitycznego	10
z 989 p. 3	Bloki lane cylindryczne z otworem, aluminiowe, o zawartości aluminium 99,7%, o wadze sztuki powyżej 150 g — do wyrobu rur aluminiowych	bez cła
z 994 p. 1	z lit. a I	
z 994 p. 1	z lit. b. I.	
z 1036 p. 3c	Wentyle do dętek samochodowych o wadze sztuki 1 kg i mniej — dla fabryk wyrabiających opony samochodowe	2
ew. uwaga 2	Sprawdziany (kalibry gwintowane) o wadze sztuki powyżej 500 g — do wyrobu rur	10
z 1160 z p. 3a	Wstęgi kinematograficzne nienaświetlone sprowadzane — do wyrobu wstęp kinematograficznych, naświetlonych	15
1168 p. 7d	Drut srebrny specjalny t. zw. topikowy o średnicy lub grubości powyżej 0.75 mm — do wyrobu bezpieczników	20
1267 z p. 1	Drut srebrny specjalny t. zw. topikowy o średnicy lub grubości 0.75 mm i mniej — do wyrobu bezpieczników	40
1267 z p. 2		

W y k a z Nr. 3.

Pozycje i punkty t. c. przywozowej	Nazwa towaru	Cło niższe w % cła normalnego (autonomicznego)
23 z p. 1	Pestki morelowe	40
z 89 p. 1	Cebula morska nierozdrobniona	bez cła
z 159 p. 2	Skaleń mielony	bez cła
z 165 p. 3	Kwarc i pegmatyt — mielone	bez cła
210	Olej drzewny	50
295 p. 8	Fosfor	bez cła
z 297	Gaz świetlny, sprowadzany przewodami rurowymi	bez cła
305 p. 2	Dwutlenek baru	20
z 350 p. 2	Chlorek metylu (nie w ampułkach)	30
395 z p. 1	Chlorek kwasu paratoluolosulfonowego	12
395 p. 3	Kwas ftalowy i jego bezwodnik	7
395 p. 4	Chlorek benzoilu	35
396 z p. 2	Betametyloantrachinon, kwas antrachinonosulfonowy	8
397 z p. 1	Metatoluidyna, meta — i paraksylidyna	10
397 z p. 2	Ortoanizydydyna, krezydyna, dwumetyloanilina, dwuetyloanilina, etylobenzyloanilina i jej sulfokwas, kwas antranilowy	30
397 z p. 4	Tioanilina	45
397 z p. 4	Acetoparafenylenodwuamina	10
397 z p. 6	Dwuchlorobenzzydyna, dwuchlorotolidyna, dwuanizydydyna	20
397 z p. 8	Etyloalfanaftyloamina	30
397 z p. 9	Kwasy naftyloaminosulfonowe 1.6 i 1.7 (kwasy Cleve), kwas naftyloaminosulfonowy 1.5, kwas naftyloaminodwusulfonowy 2.4.8 (kwas C), kwas betanaftyloaminosulfonowy 1.2 (kwas Tobiasa)	30
397 p. 10	Aminoantrachinon	5
397 z p. 12	Kumidyna	30

Pozycje i punkty t. c. przywozowej	N a z w a t o w a r u	Cło znizone w %% cła normalnego (autonomicznego)
397 z p. 12	Kwas fenylonaftyloaminosulfonowy 1.8 i kwas tolilonaftyloaminosulfonowy 1.8	22
397 z p. 12	Kwas chlorotoluidynosulfonowy	20
397 z p. 12	4 nitrometylo 1.2 benzimidazol	27
397 z p. 12	Kwas paratoluidynometasulfonowy	20
398 z p. 1a	Rezorcyzna	5
398 z p. 7	Kwas naftolomonosulfonowy 2.7, kwas naftolomonosulfonowy 1.5	30
399 z p. 1	Aminofenol	20
399 z p. 3	Kwas paraaminosalicylowy	5
399 z p. 5	Kwas aminonaftolodwusulfonowy 2. 8. 3. 6. (kwas 2 R), kwas aminonaftolosulfonowy 1. 8. 4. (kwas S), kwas aminonaftolosulfonowy 2. 5. 7. (kwas I), kwas aminonaftolodwusulfonowy 1. 8. 2. 4. (kwas 2 S)	35
399 z p. 6	Nitrobenzylidenometaamidofenol, parachloroortoaminofenolosulfokwas, kwas amidoazolowy (paraaminofenilo 1.2 naftiminoazolo — 5 — oksy 7 — sulfokwas) pochodna mocznikowa kwasu aminonaftolosulfonowego 2. 5. 7.	35
400 p. 1	Fenylometylopyrazolon, fenylsulfometylopyrazolon	5
z 401	Keton Michlera	20
z 402	Fenylhydrozyna	30
405 z p. 2	Ekstrakt katechu	17
422 z p. 2	Węgle do rysowania	25
461	Wosk do szczepienia drzew	32
z 486 z p. 1	Acetoceluloza w ziarnkach i proszku	30
z 486 p. 2	Acetoceluloza w prętach barwionych	15
z lit. a II		
490 z p. 1	Wodorotlenek kadmu, również z domieszką tlenków żelaza	30
721 p. 1	Regenerat gumowy	12
z 746 z p. 2c	Półfabrykaty z gumy twardej o wadze sztuki 100 g i mniej z odcisniętymi lecz nierozciętymi zębami	20
z 838	Kalendarze książkowe z działem literackim w języku słowackim	bez cła
866	Saczki z gliny	70
944 z pp. 1 i 2a	Walce hutnicze żeliwne utwardzane surowe lub z powierzchnią zgrubą obdartą, również z obtoczonemi czopami, frezowanemi rozetami o średnicy 850 mm i wyżej	20
1000 p. 4 i 2a	Motyki, sapy, dziabki, grabie, grace, pazurki ogrodnicze, kantowniki i szufelki ogrodowe — surowe, bejcowane, lakierowane, chociażby z trzonami	52
1018 p. 10b	Nożyce do strzyżenia owiec	65
1018 p. 10c	Nożyce ogrodnicze	32
1018 p. 10d	Sekatory	26
z 1036 p. 3	Automatyczne rozdzielacze pary typu „Py 10”, stanowiące część przyrządu „Pyram” dla instalacji na parowozach	50
1041 z p. 1	Walczaki do kotłów wodnorurkowych, t. j. zbiorniki pary i wody, wykute z jednego bloku, również spawane z jednym szwem podłużnym — o średnicy powyżej 1199 mm i o długości 6200 mm i wyżej	15
z 1042 pp. 1 i 2	Dna wygięte żelazne, stalowe dla t. zw. kotłów krakowych — o średnicy 2700 mm i wyżej o grubości ścianki 32 mm i wyżej	15
1088 p. 1	Ręczne walce, używane w ogrodnictwie	57
z lit. a		
1088 p. 1b	Siewniki ogrodowe ręczne	55
1088 p. 1 c I	Ręczne opryskiwacze: taczkowe, wózkowe	43
1088 p. 2	Sprężajowe szufle	70
z lit. b		
1088 p. 2 c	Sprężajowe brony obrotowe	78
1088 p. 2 f III	Sprężajowe siewniki kombinowane do równoczesnego wysiewu nasion i nawozów	63
1088 p. 2 g	Sprężajowe opryskiwacze ogrodowe, polowe	54
1088 p. 2 i	Sprężajowe rozlewacze gnojówki rzutowe, rządowe	78
1088 p. 3c	Silnikowe maszyny do uprawy roli zapomocą części obrotowych	83

Pozycje i punkty t. c. przywozowej	Nazwa towaru	Cło niższe w % cła normalnego (autonomicznego)
1088 z p. 4	Walce do uprawy roli, przysposobione do bezpośredniego łączenia z cią- gówkami	80
1089 p. 1a	Kosiarki ręczne	13
1089 p. 1b	Kosiarki sprzężajowe	87
1089 p. 2 a	Zniwiarki zwykłe, oprócz objętych p. 2 lit. b.	87
1089 p. 2 b	Zniwiarki — wiązałki	87
1089 p. 2 c	Przyrządy żniwne odkładające do kosiarek	87
1089 p. 3	Aparaty specjalne do ostrzenia noży maszyn żniwnych	18
1089 p. 5	Wyorywacze do buraków, ziemniaków	80
1090 z p. 3	Samopodawacze do młocarni	84
1090 p. 4	Podnośniki — stertniki do słomy, siana, snopów	84
1090 p. 5	Wiązacze do słomy, siana	32
1092 p. 4	Młynki do kości	49
1095 p. 2	Podkurzacze	37
1095 p. 3	Maski ochronne	26
1095 p. 4	Pułapki do wyłapywania trutni	22
1095 p. 6	Rojnice	44
1095 p. 7	Wszelkie inne przyrządy pszczelnicze osobno niewymienione	22
1096 p. 1	Młynki do nawozów sztucznych	78
1096 z p. 7	Kwoki	55
1097	Maszyny i aparaty rolnicze osobno niewymienione	66
1098 p. 6	Ostrza do pielników	80
1098 p. 7	Inne części maszyn i narzędzi rolniczych, oprócz osobno wymienionych	80
1168 p. 7 z lit. e. I	Wstęgi kinematograficzne, dźwiękowe, naświetlone — negatywy	40

Warszawa, Drukarnia Państwowa. Tłoczono z polecenia Ministra Sprawiedliwości.

78964

Cena 40 gr

Prenumerata Dz. U. R. P. wynosi w kraju 8 zł kwartalnie (32 zł rocznie). Władze, urzędy i instytucje państwowe oraz władze samorządu terytorjalnego opłacają 6 zł kwartalnie (24 zł rocznie). Do prenumeraty zagranicznej dolicza się 4 zł kwartalnie (16 zł rocznie) tytułem porta pocztowego. Prenumeratę wpłacać należy zgóry przed początkiem każdego kwartału, półrocza lub roku.

Zamówienia na prenumeratę jak również na numery pojedyncze wykonywają się jedynie po wpłaceniu należności. Reklamacje z powodu nieotrzymania poszczególnych numerów wnosić należy do właściwych urzędów pocztowych niezwłocznie po otrzymaniu następnego kolejnego numeru. Reklamacyj spóźnionych lub wniesionych niewłaściwie nie uwzględnia się.

Wszelkie wpłaty na Dz. U. R. P. wnosić należy za pośrednictwem P. K. O. na konto czekowe Adm. Dz. Ustaw 30-130.