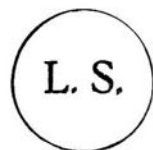


Na dowód czego wydaliśmy Akt niniejszy, opatrzony pieczęcią Rzeczypospolitej.

W Warszawie, dnia 12 czerwca 1937 r.

(—) I. Mościcki



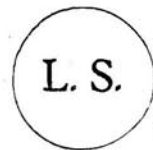
Prezes Rady Ministrów:
(—) Sławoj Składkowski

Minister Spraw Zagranicznych:
(—) Beck

En Foi de Quoi, Nous avons donné les Présentes, revêtues du Sceau de la République.

A Varsovie, le 12 juin 1937.

(—) I. Mościcki



Le Président du Conseil des Ministres:
(—) Sławoj Składkowski

Le Ministre des Affaires Étrangères:
(—) Beck

541

OŚWIADCZENIE RZĄDOWE

z dnia 9 października 1937 r.

w sprawie złożenia przez Polskę i inne państwa dokumentów ratyfikacyjnych konwencji z dnia 29 maja 1933 r. o ujednostajnieniu niektórych prawideł, dotyczących zajęcia zabezpieczającego statków powietrznych.

I.

Podaje się niniejszym do wiadomości, że w wykonaniu postanowień art. 11 konwencji o ujednostajnieniu niektórych prawideł, dotyczących zajęcia zabezpieczającego statków powietrznych, podpisanej w Rzymie dnia 29 maja 1933 r., został złożony Rządowi Włoskiemu dnia 31 sierpnia 1937 r. w imieniu Rządu Polskiego dokument ratyfikacyjny rzeczzonej konwencji.

II.

Równocześnie podaje się do wiadomości, zgodnie z komunikatem Rządu Włoskiego, że w wykonaniu postanowień art. 11 wspomnianej konwencji zostały złożone Rządowi Włoskiemu dokumenty ratyfikacyjne powyższej konwencji w imieniu rządów niżej wymienionych krajów w dniach następujących:

Hiszpania	„	28 czerwca 1934 r.
z zastrzeżeniem że ratyfikacja dotyczy kolonii hiszpańskich z wyjątkiem strefy hiszpańskiej Maroka.		
Niemcy	„	22 lutego 1935 r.
Rumunia	„	23 marca 1935 r.
Włochy	„	29 września 1936 r.
ratyfikacja obejmuje kolonie i posiadłości włoskie.		
Belgia	„	14 października 1936 r.
Węgry	„	15 maja 1937 r.

Minister Spraw Zagranicznych: Beck

542

ROZPORZĄDZENIE MINISTRA SKARBU

z dnia 5 października 1937 r.

wydane w porozumieniu z Ministrem Sprawiedliwości w sprawie wykonania ustawy z dnia 2 lipca 1937 r. w sprawie zmiany art. 2 dekretu Prezydenta Rzeczypospolitej z dnia 24 kwietnia 1936 r. o zabezpieczeniu interesów osób, ubezpieczonych w Towarzystwie Ubezpieczeń na życie „Phönix” za pośrednictwem głównego przedstawicielstwa na Polskę.

Na podstawie art. 2 ust. (2) dekretu Prezydenta Rzeczypospolitej z dnia 24 kwietnia 1936 r. o zabezpieczeniu interesów osób, ubezpieczonych w Towarzystwie Ubezpieczeń na życie „Phönix” za pośrednictwem głównego przedstawicielstwa na Polskę (Dz. U. R. P. Nr 31, poz. 245) w brzmieniu ustalonym ustawą z dnia 2 lipca 1937 r. (Dz. U. R. P. Nr 52, poz. 407) oraz art. 2 tej ustawy zarządzam co następuje:

§ 1. (1) Kurator obniży umowne świadczenia tych umów ubezpieczenia, dla których usta-

lone w umowie lub płacone składki były niższe od składek, przypadających według podstaw i zasad technicznych, które ustala się w sposób następujący:

- a) dla ubezpieczeń z bieżącą opłatą składek na wypadek śmierci, dożycia i mieszanym:
- 1) tablica śmiertelności związku niemieckich zakładów ubezpieczeń na życie z 1926 r. i techniczna stopa procentowa w wysokości $4\frac{1}{2}\%$,

- 2) dodatki w wysokości: na koszty akwizycji—jednorazowo 0,04 sumy ubezpieczenia, na koszty administracji — corocznie przez cały czas trwania umowy ubezpieczenia 0,004 sumy ubezpieczenia i na koszty inkasa składki — $\frac{0,03}{0,97}$ składki obliczonej przy zastosowaniu dwóch poprzednich dodatków,
- 3) dodatek za rozłożenie składki na raty miesięczne, kwartalne lub półroczne w wysokości odpowiednio 6%, 3%, 2% składki obliczonej w myśl przepisów pkt 1) i 2);
- b) dla ubezpieczeń z jednorazową opłatą składek — podstawy techniczne te same, co dla wymienionych pod lit. a) ubezpieczeń z bieżącą opłatą składek, z wyjątkiem dodatków, określonych w pkt 2) lit. a), które wynosić mają: na koszty akwizycji i inkasa — jednorazowo 0,04 sumy ubezpieczenia i na koszty administracji — corocznie 0,0005 sumy ubezpieczenia;
- c) dla ubezpieczeń oszczędnościowych ze zwrotem składki w razie wcześniejszej śmierci — podstawy techniczne te same, co dla wymienionych pod lit. a) ubezpieczeń z bieżącą opłatą składek, z wyjątkiem dodatków, określonych w pkt 2) pod lit. a), które wynosić mają: na koszty akwizycji — jednorazowo 0,025 sumy ubezpieczenia, na koszty administracji — corocznie 0,001 sumy ubezpieczenia i na koszty inkasa składki — $\frac{0,03}{0,97}$ składki obliczonej przy zastosowaniu dwóch poprzednich dodatków;
- d) dla ubezpieczeń rent:
- 1) austriacka tablica śmiertelności rentierów z 1909 r., oddzielna dla mężczyzn i kobiet, i techniczna stopa procentowa w wysokości $3\frac{1}{2}\%$,
- 2) dodatek łączny na koszty akwizycji, administracji i inkasa w wysokości 0,05 składki przy wieku przystąpienia do ubezpieczenia do 50 lat, z podwyższeniem przy wieku przystąpienia wyższym od 50 lat o 0,002 składki za każdy rok ponad 50 lat;
- e) dla ubezpieczeń dodatkowych, przewidujących na wypadek utraty zdolności do pracy czyli inwalidztwa zwolnienie od opłaty składek, bądź wcześniejszą wypłatę sumy ubezpieczenia zasadniczego, bądź też przyznanie renty:
- 1) tablica śmiertelności i prawdopodobieństwa utraty zdolności do pracy, opracowana przez L. Riedela i F. Zalai, oraz techniczna stopa procentowa w wysokości $4\frac{1}{2}\%$,
- 2) łączny dodatek na koszty akwizycji, administracji i inkasa w wysokości 25% składki;
- f) dla ubezpieczeń bezskładkowych, które powstały przez zastosowanie zastrze-

żonego w umowie uprawnienia do przedłużenia ubezpieczenia w wypadku przerwania opłaty składek z utrzymaniem umówionej sumy ubezpieczenia a z ograniczeniem czasu trwania umowy — tablica śmiertelności 23 towarzystw niemieckich z 1883 r. według układu oznaczonego „M. W. I” i techniczna stopa procentowa w wysokości $4\frac{1}{2}\%$.

(2) Obniżenie świadczeń, przewidzianych w umowach ubezpieczenia, dokonane będzie na podstawie stosunku składek, ustalonych w umowie lub płaconych, do składek obliczonych według zasad, wymienionych w ust. (1).

(3) Składki obliczone na innych podstawach technicznych, odbiegające nie więcej niż 3% od składek, obliczonych zgodnie z podstawami, określonymi w ust. (1), uznaje się za ustalone prawidłowo.

§ 2. Przy ustalaniu, czy składka opłacona przez ubezpieczającego odpowiada wymogom § 1, oraz przy określaniu świadczenia zakładu, odpowiadającego opłaconej składce w przypadku, gdy ta składka wymogom tym nie odpowiada, stosowane będą następujące zasady:

- a) w obrachunku uwzględniane będą zapewnione w umowie ubezpieczenia wszelkie sumy, płatne bądź w razie dożycia do umówionego terminu, bądź na wypadek śmierci oraz w czasie trwania ubezpieczenia, choćby w treści umowy określone były jako bezskładkowe,
- b) uwzględnione będą okresy zwolnienia od opłaty składki bez względu na to, w jakim terminie przypadały, choćby z treści umów lub oświadczeń zakładu ubezpieczeń wynikało, że składka za dany okres została opłacona bądź opłacie nie podlegała,
- c) w przypadku gdy przy ustalaniu wysokości składki przyjęto odmienny od rzeczywistego wiek ubezpieczonego, w obrachunku zostanie uwzględniony wiek rzeczywisty.

§ 3. (1) W przypadku gdy ubezpieczający opłacił składkę lub jej część wartością ubezpieczeń, zawartych uprzednio, wartość tę uwzględni się w obrachunku, sporządzonym dla ustalenia wysokości świadczeń, wynikających z nowego ubezpieczenia, najwyżej w wysokości matematycznej rezerwy składek tych ubezpieczeń, pomniejszonej o wartość świadczeń, ewentualnie z umów tych już dokonanych, oraz przy uwzględnieniu przeliczenia walut obcych na złote według kursu urzędowego giełdy lwowskiej z dnia, w którym dokonano zapłaty składki nowego ubezpieczenia wartością ubezpieczenia uprzednio zawartego. Przepisy ustępu niniejszego nie mają zastosowania do ubezpieczeń, opiewających na korony austriacko-węgierskie, marki niemieckie, ruble rosyjskie i marki polskie.

(2) Ustalone zasady określania świadczeń zakładu ubezpieczeń w zależności od opłacozasad technicznych, opłaconej składce, ubezpieczeń, których rezerwa matematyczna została użyta na całkowitą lub częściową zapłatę składki do ubezpieczenia później zawartego.

§ 4. W celu ustalenia, czy przewidziane w umowach ubezpieczenia świadczenia zakładu odpowiadają, w myśl ustalonych powyżej zasad technicznych, opłaconej składce, ubezpieczający powinien w ciągu trzech miesięcy od dnia ogłoszenia rozporządzenia niniejszego przedłożyć kuratorowi posiadane polisy ubezpieczeniowe. W razie konieczności obniżenia

przewidzianych w umowach świadczeń kurator uwidoczni zmianę na przedłożonej polisie. W razie nieprzedłożenia w tym terminie polisy kurator ustali wysokość świadczeń na podstawie danych, jakie posiada w aktach.

§ 5. W razie konieczności ustalenia podstaw technicznych, nie określonych w rozporządzeniu niniejszym, bądź ustalenia zasad stosowania podstaw, w tym rozporządzeniu określonych, miarodajne jest orzeczenie Państwowego Urzędu Kontroli Ubezpieczeń.

§ 6. Rozporządzenie niniejsze wchodzi w życie z dniem ogłoszenia.

Minister Skarbu: *E. Kwiatkowski*

543

ROZPORZĄDZENIE MINISTRA SKARBU

z dnia 6 października 1937 r.

wydane w porozumieniu z Ministrami Przemysłu i Handlu oraz Rolnictwa i Reform Rolnych o obniżeniu ceł wywozowych na niektóre artykuły gdańskiego przemysłu, gdańskich rękodzieł oraz gdańskiego rolnictwa.

Na podstawie art. 13 ust. 5 lit. b) rozporządzenia Prezydenta Rzeczypospolitej z dnia 27 października 1933 r. o prawie celnym (Dz. U. R. P. Nr 84, poz. 610) oraz § 3 ust. 2 umowy między Rzeczpospolitą Polską a Wolnym Miastem Gdańskiem o zastosowaniu ceł wywozowych, podpisanej w Gdańsku dnia 12 sierpnia 1925 r. (Dz. U. R. P. z 1929 r. Nr 14, poz. 123), a zatwierdzonej rozporządzeniem Prezydenta Rzeczypospolitej z dnia 16 stycznia

1928 r. (Dz. U. R. P. Nr 10, poz. 81), zarządzam co następuje:

§ 1. Ustala się następującą listę kontyngentów, na podstawie której wytwory gdańskiego przemysłu, gdańskich rękodzieł oraz gdańskiego rolnictwa mogą być w czasie od 1 kwietnia 1937 r. do 31 marca 1938 r. wywiezione za granicę, w ilościach i według ulgowych stawek w liście tej podanych.

Poz. tar. celnej wywozowej (Dz. U. R. P. z 1934 r. Nr 96, poz. 873) w brzmieniu obowiązującym	Nazwa towaru	Kontyngent za czas od 1. IV.1937 r. do 31. III.1938 r.	Ulgowa stawka celna
	Żuźle, zendra, popioły:		
2 p. 3	zawierające ołów w ilości 3% i wyżej	30 ton	bez cła
2 p. 4	zawierające miedź w ilości 1% i wyżej	80 ton	"
2 p. 5	zawierające cynę w ilości 1% i wyżej	40 ton	"
4 p. 2	Miedź w wiórkach, opiłkach, złomkach, miedź cementowa w proszku i brykietach	25 ton	"
5 p. 2	Aluminium w wiórkach, opiłkach, złomkach	2,8 ton	10 zł
7 p. 2	Nikiel w wiórkach, opiłkach, złomkach	0,2 ton	10 "
z poz. 8 z p. 1	Miedź fosforowa w gąskach, blokach i płytach lanych	170 ton	bez cła
z poz. 8 z p. 1	inne stopy w gąskach, blokach i płytach lanych	15 ton	10 zł
8 p. 2	Mosiądz, tombak, spiż, brąz fosforowy, miedź fosforowa, argenty (nowe srebro) w wiórkach, opiłkach, złomkach	20 ton	10 "
9	Cyna (odpadki staniolu)	7 ton	50 "
22	Gęsi domowe żywe	200 sztuk	bez cła
23	Gęsi domowe bite — świeże, chłodzone lub mrożone	2000 sztuk	"
z poz. 24	Mięso końskie	85 ton	"
31a	Konie żywe	850 sztuk	"
32	Pierze wszelkie	3 tony	"
34	Włosie i odpadki włosia wszelkie	1,9 ton	"
z poz. 35	Sierść królicza	39,2 ton	"
z poz. 35	Sierść wszelka inna	0,8 ton	"
36	Szczecina i odpadki szczeciny wszelkie	14 ton	"
38	Kości surowe mielone i niemielone	300 ton	1,50 zł