



DZIENNIK USTAW RZECZYPOSPOLITEJ POLSKIEJ

Warszawa, dnia 10 września 1946 r.

Nr 40

T R E Ś Ć:

ROZPORZĄDZENIE RADY MINISTRÓW

Poz.: 236 — z dnia 8 maja 1946 r. o umundurowaniu i oznakach służbowych funkcjonariuszów administracji lasów państwowych

423

236

ROZPORZĄDZENIE RADY MINISTRÓW

z dnia 8 maja 1946 r.

o umundurowaniu i oznakach służbowych funkcjonariuszów administracji lasów państwowych.

Na podstawie art. 35 ust. 2 i art. 104 ust. 1 ustawy z dnia 17 lutego 1922 r. o państwowej służbie cywilnej (Dz. U. R. P. Nr 21, poz. 164), zmienionej rozporządzeniem Prezydenta Rzeczypospolitej z dnia 7 października 1932 r. (Dz. U. R. P. Nr 87, poz. 737), oraz art. 39 ust. 2 dekretu Prezydenta Rzeczypospolitej z dnia 30 września 1936 r. o państwowym gospodarstwie leśnym (Dz. U. R. P. Nr 75, poz. 533) zarządza się, co następuje:

§ 1. 1. Umundurowanie funkcjonariuszów administracji lasów państwowych składa się: z czapki (dwóch rodzajów), bluzy (dwóch rodzajów), wiatrówki, spodni (dwóch rodzajów), płaszcza, kurtki, peleryny oraz pasa.

2. Kolor umundurowania jest brunatno-zielony („khaki”).

3. Opis umundurowania:

a) Czapka typu maciejówki z daszkiem czarnym o szerokości przedniej 7 cm, o brzegu okutym blachą z białego metalu i z paskiem. Na czapce orzeł państwowy o podwójnym liściu dębowym stylizowanym, osadzony w $\frac{2}{3}$ swojej wysokości nad otokiem (rys. Nr 6, 6a).

b) Czapka zimowa typu narciarki. Daszek o szerokości przedniej 5 cm pokryty tą samą materiałą, co czapka. Część wywijana nauszniakowa może być obszyta barankiem. Na czapce oznaki jak w pkt a).

c) Bluza o kołnierzu stojąco-wykładanym jednorzędowa, zapinana na siedem guzików dużych z czterema naszytymi kieszeniami. Wymiary górnych łat kieszeniowych: długość 14 cm, szerokość górna 12 cm, dolna 13 cm; kłapa kieszeniowa 6 cm szeroka, zapinana na jeden guzik duży. Wymiary dolnych łat kieszeniowych: długość 20 cm, szerokość — górna 17 cm,

dolna 19 cm, kłapa kieszeniowa 7 cm szeroka zapinana na jeden guzik duży. Patki o kształcie dostosowanym do kroju kołnierza.

Pierwszy guzik górny bluzy osadzony jest o 3 cm niżej od haftki kołnierza, a ostatni — pod pasem. Dziurki od guzików umieszczone są w odległości 2,5 cm od brzegu. Naramienniki, zapinane na jeden guzik mały, posiadają szerokość przy rękawach 5 cm, przy kołnierzu 3 cm, brzegi stebnowane na 2 mm. Plecy gładkie bez szwu z dwoma bocznymi rozcięciami u dołu o długości 8 cm. Końce kołnierza 7 cm długie. Odstęp końców kołnierza 4 cm. Tylna wysokość kołnierza 4 cm. Mankiety rękawów o długości 9 cm z naszytym jednym guzikiem dużym (rys. Nr 1).

d) Bluza z kołnierzem wykładanym, jednorzędowa, zapinana na 4 guziki duże. Szerokość kłapy kołnierza 11 cm. Kołnierz z tyłu 4 cm szeroki, z przodu 5 cm. Wycięcie 14 cm długie. Naramienniki przy rękawach 5 cm, przy kołnierzu 3 cm szerokie, zapinane na jeden guzik mały, brzegi stebnowane na 2 mm. Patki o kształcie dostosowanym do kroju kołnierza (prostokątne) (rys. Nr 2). Do bluzy z kołnierzem wykładanym koszula w kolorze bluzy oraz tegoż koloru krawat lub biała koszula z białym kołnierzykiem stojącym lub wykładanym oraz krawat czarny (długi lub muszka).

e) Wiatrówka ściągana w stanie pasem. Kołnierz wykładany 5 cm szeroki, w rogu końcowym — 6 cm, odległość końców kołnierza 4 cm. Zapięcie pod szyją na zamek błyskawiczny. Wiatrówka o czterech kieszeniach zapinanych na zamki błyskawiczne, dwie górne poziome o szerokości 11 cm, dolne ukośne o szerokości 16 cm. Mankiety rękawów o szerokości 6 cm, zapinane na dwa guziki (rys. Nr 7).

f) Spodnie do butów z cholewami (breechesy) o pasie biodrowym z kieszeniami bocznymi. Rozcięcie na sznurowanie umieszczone z przodu (rys. Nr 3).

g) Spodnie długie do bucików kroju cywilnego o pasie biodrowym, bez mankietów, szerokości równej w dole i kolanie (rys. Nr 3a).

h) Płaszcz jednorzędowy, wcięty w stanie, zapinany na sześć guzików dużych, umieszczonych w odległości 5,5 cm od brzegu płaszcza, z kołnierzem leżąco-wykładanym o szerokości tylnej 7 cm, przedniej 12 cm. Pierwszy guzik osadzony 4 cm od haftki kołnierza, ostatni guzik — poniżej pasa. Odstęp końców kołnierza 6 cm. Z każdego boku płaszcza po jednej wpuszczonej kieszeni, umieszczonej skośnie w listewką u góry 5 cm, u dołu 6 cm szeroką, 23 cm długą. Z tyłu płaszcz pęto 23 cm długie, 7 cm szerokie, zapinane na dwa guziki duże. Poniżej pęta w odległości 10 cm aż do dołu rozpór, zapinany na cztery guziki małe, o odległości fałdy 24 cm. Po bokach dwie fałdy 4 cm głębokie. Naramienniki przy rękawach 5 cm, przy kołnierzu 3 cm szerokie, zapinane na jeden guzik mały, brzegi stębnowane na 2 mm. Patki o kształcie dostosowanym do kroju kołnierza. Rękawy zakończone mankietami o szerokości 19 cm z naszytymi na nich pateczkami 11 cm długimi, 6 cm szerokimi. Zarówno mankiety, jak i pateczki, zaopatrzone są w pojedynczy guzik duży. Długość płaszcza taka, aby dolny brzeg był oddalony o 25 cm od stopy (rys. Nr 4, 4a).

i) Kurtka dwurzędowa, lekko wcięta w stanie, zapinana na trzy guziki z każdej strony, z kołnierzem leżąco-wykładanym o szerokości 7 cm, szerokość kłapy 14 cm. Naramienniki przy rękawach 5 cm, przy kołnierzu 3 cm szerokie, zapinane na jeden guzik mały, o brzegach stębnowanych na 2 mm. Patki o kształcie dostosowanym do kroju kołnierza. Z każdego boku kurtki po jednej kieszeni wpuszczonej osadzonej skośnie, bez kłap. Z tyłu kurtki pęto prostokątne o długości 23 cm, szerokości 7 cm, zapinane na dwa guziki duże. Pod pętem po obu stronach dwie podłużne listewki. Całość stębnowana na 1,5 cm (rys. Nr 5).

j) Peleryna z kapturem zapinany pod szyję o pięciu guzikach krytych materiałem. Z boków peleryny rozcięcie pionowe o długości 40 cm, szerokości obszywek (listewek) 3 cm (rys. Nr 8).

k) Pas typu wojskowego.

l) Guziki mundurowe z godłem państwowym duże o wymiarze 23 mm i małe 17 mm z białego metalu.

§ 2. Oznaki służbowe przywiązane są do zajmowanych stanowisk. Oznaki te umieszczone są na patkach kołnierzy, bluzy, płaszcza i kurtki. Patki mają obramowanie ze srebrnej taśmy szerokości 3 mm (rys. Nr 11, 11a, 11b, 11c, 12,

12a, 13, 13a, 13b, 14, 14a, 14b, 14c, 14d, 15, 15a).

§ 3. Funkcjonariusze niżsi noszą patki z sukna zielonego (zieleń szmaragdowa); na przednim narczku patki umieszczony jest pojedynczy liść dębowy srebrny, a na tylnym — paszki z bliższej materii srebrnej o szerokości 5 mm, naszyte przez całą szerokość patki w odstępach 3 mm i odległości 5 mm od brzegów: a) strażnik i hamulczy ma jeden pasek, b) gajowy, szofer, dozorca, woźny, prowadzący pociąg, maszynista kolejki i inni niżsi funkcjonariusze mają dwa paszki (rys. Nr 11, 11a, 11b, 11c).

§ 4. Urzędnicy noszą patki z aksamitu koloru zieleni szmaragdowej z następującymi oznakami:

1) emblemat z 2 liści dębowych i gwiazdek w kształcie kwadratów:

a) praktykant leśny — jedna gwiazdka (rys. Nr 12 i 12a),

b) podleśniczy i pomocnik (kancelaryjny, rachunkowy, techniczny), magazynier, laborant — dwie gwiazdki (rys. Nr 12 i 12a),

c) kierownik sekretariatu, podreferendarz leśniczy, sekretarz, kasjer, intendent, zawiadowca kolejki — trzy gwiazdki (rys. Nr 12, 12a, 13, 13a, 13b),

2) emblemat z 3 liści dębowych oraz srebrny galon 5 mm szeroki na tylnym brzegu patki przez całą jej szerokość i gwiazdki:

a) praktykant techniczno-leśny — jedna gwiazdka (rys. Nr 14, 14a),

b) adiunkt leśny, zastępca kierownika tartaku (innego zakładu przemysłowego) — dwie gwiazdki (rys. 14, 14a),

c) nadleśniczy, kierownik tartaku (innego zakładu przemysłowego), kierownik zarządu kolejki, referendarz, asystent Instytutu Badawczego Leśnictwa i inni na równorzędnych stanowiskach — trzy gwiazdki (rys. Nr 14, 14a, 14b, 14c, 14d),

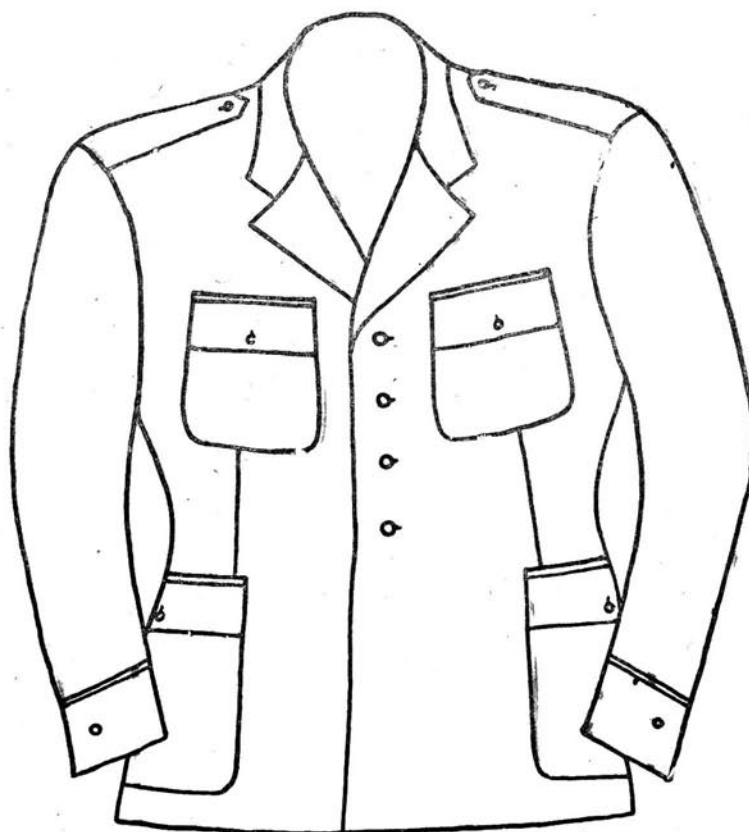
3) emblemat z 3 liści dębowych oraz srebrny wężyk 10 mm szerokości na tylnym brzegu patki przez całą jej szerokość i gwiazdki:

a) kierownik oddziału, kierownik referatu, radca, inspektor, kierownik zakładu Instytutu Badawczego Leśnictwa i inni na równorzędnych stanowiskach — jedna gwiazdka (rys. Nr 15, 15a),

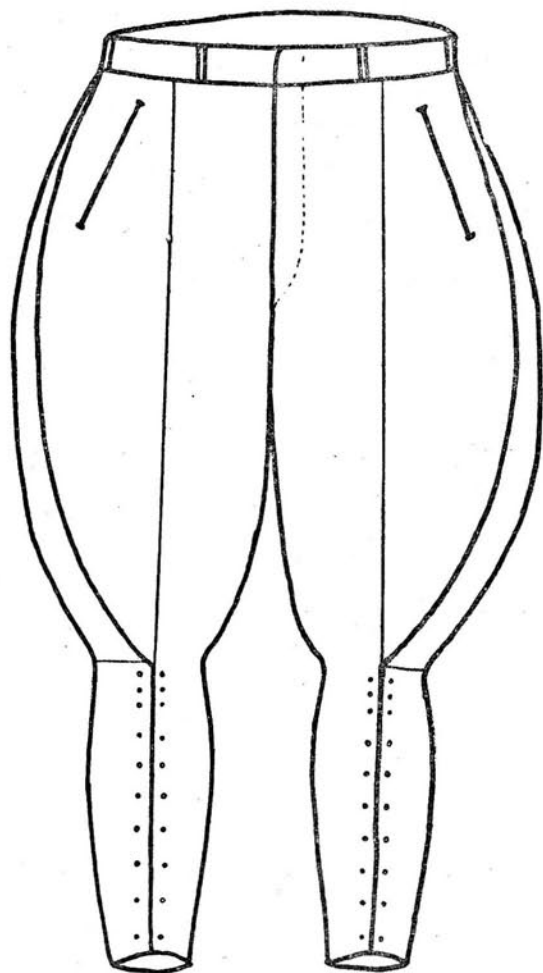
b) kierownik biura, naczelnik wydziału i inni na równorzędnych stanowiskach — dwie gwiazdki (rys. Nr 15, 15a),

c) dyrektor lasów, dyrektor departamentu, dyrektor biura, dyrektor Gabinetu Ministra i inni na równorzędnych stanowiskach — trzy gwiazdki (rys. Nr 15, 15a).

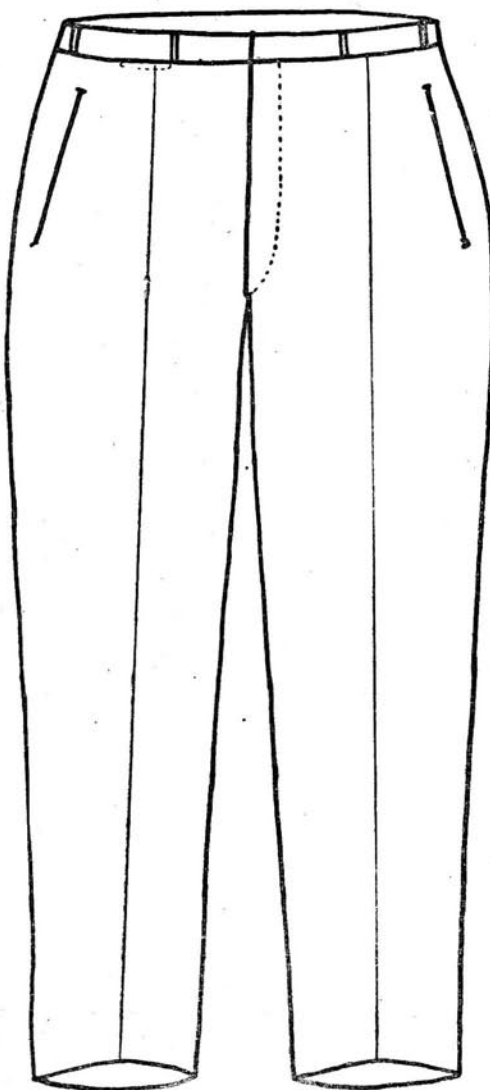

DYREKCJA CEŁ
- W KRAKOWIE



Rys. Nr 2.



Rys. Nr. 3.



Rys. Nr 3a.

§ 5. Urzędnicy i funkcjonariusze niżsi zatrudnieni w dyrekcji lasów państwowych noszą na tylnej krawędzi patki wypustkę o szerokości 5 mm koloru „siena palona”, a zatrudnieni w Ministerstwie Leśnictwa — koloru złotego.

§ 6. 1. Funkcjonariusze niżsi noszą czapki (maciejówki) o otoku z sukna zielonego koloru patki, a urzędnicy — z aksamitu koloru patki.

2. Urzędnicy wymienieni w § 4 pkt 1) i 2) lit. a) i b) noszą na czapce na górnej krawędzi otoku naszyty jeden sznurek srebrny, zaś wymienieni w pkt 2) lit. c) i pkt 3) — dwa sznurki w odległości 3 mm jeden od drugiego.

3. Funkcjonariusze niżsi i urzędnicy wymienieni w § 4 pkt 1) i 2) noszą na czapce pasek czarny ze skóry, wymienieni zaś w § 4 pkt 3) — pasek srebrny.

§ 7. 1. Spośród niższych funkcjonariuszów administracji lasów państwowych są obowiązani do noszenia munduru w służbie: gajowy, strażnik, woźny i szofer wozu osobowego.

2. Funkcjonariuszów niższych obowiązuje w czasie pełnienia służby noszenie bluzy o kołnierzu stojącym wykładanym; poza służbą mogą oni nosić bluzę o kołnierzu wykładanym. Inni

funkcjonariusze mogą nosić bluzę jednego lub drugiego rodzaju.

§ 8. Posiadany mundur kroju dawnego wolno nosić do czasu jego zażycia, jednak oznaki dotychczasowe powinny być zastąpione oznakami przewidzianymi w niniejszym rozporządzeniu.

§ 9. Watowanie i podszywanie futrem płaszczów i kurtek, nakładanie kołnierzy futrzanych oraz noszenie kożuchów jest dozwolone.

§ 10. Wykonanie niniejszego rozporządzenia porucza się Ministrowi Leśnictwa.

§ 11. Rozporządzenie niniejsze wchodzi w życie z dniem ogłoszenia. Równocześnie traci moc obowiązującą rozporządzenie Rady Ministrów z dnia 1 marca 1930 r. o umundurowaniu i oznakach służbowych funkcjonariuszów administracji lasów państwowych (Dz. U. R. P. Nr 25, poz. 222).

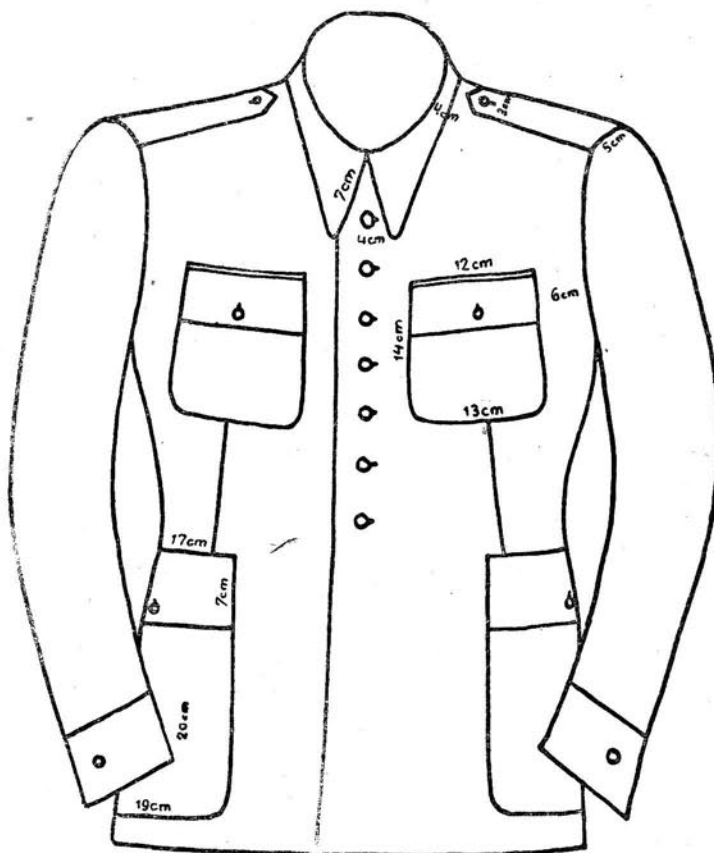
Prezes Rady Ministrów:

Edward Osóbka-Morawski

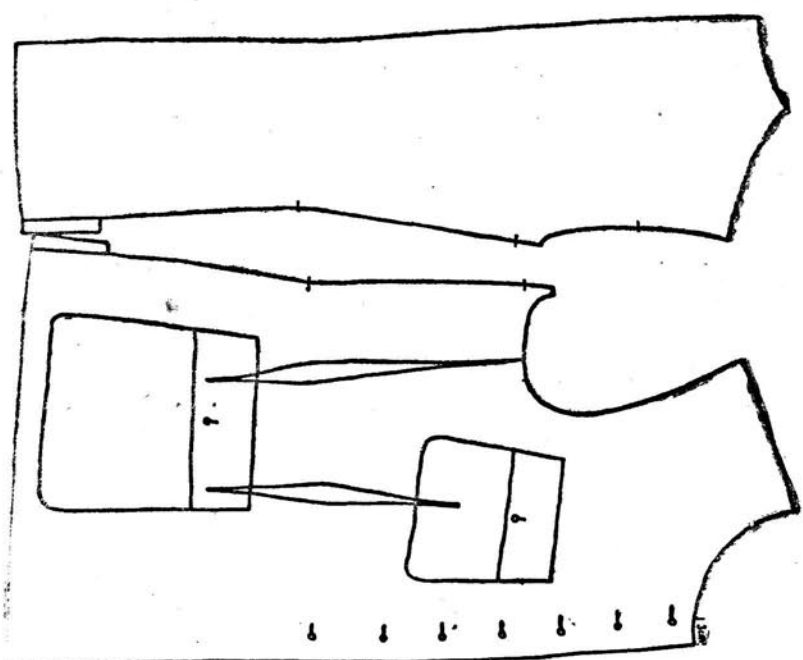
Minister Leśnictwa:

Stanisław Tkacz

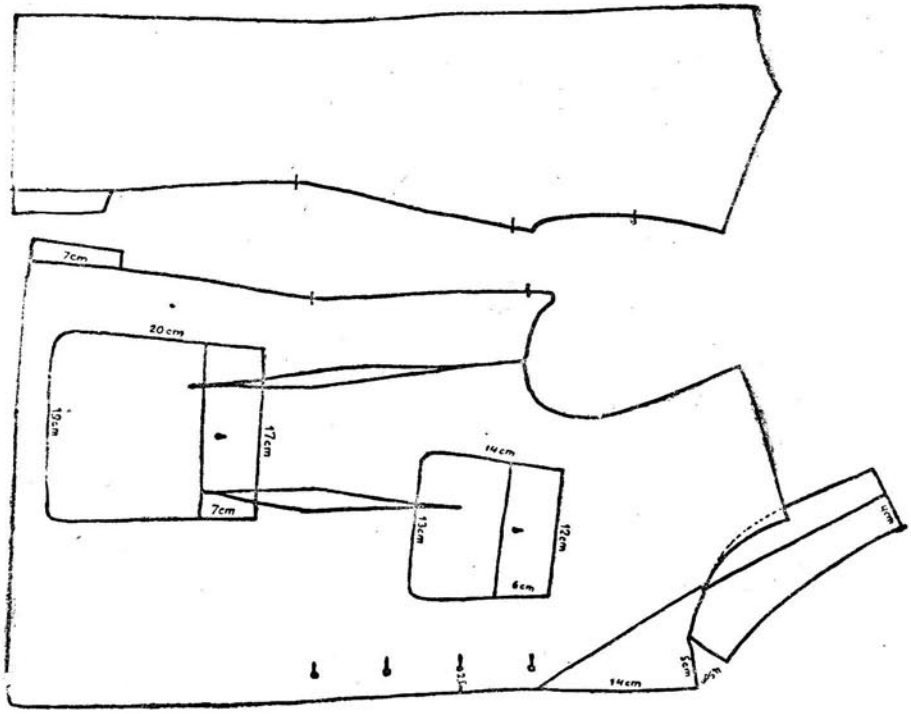
Załączniki do rozporządzenia Rady Ministrów z dnia 8 maja 1946 r. (poz. 236).

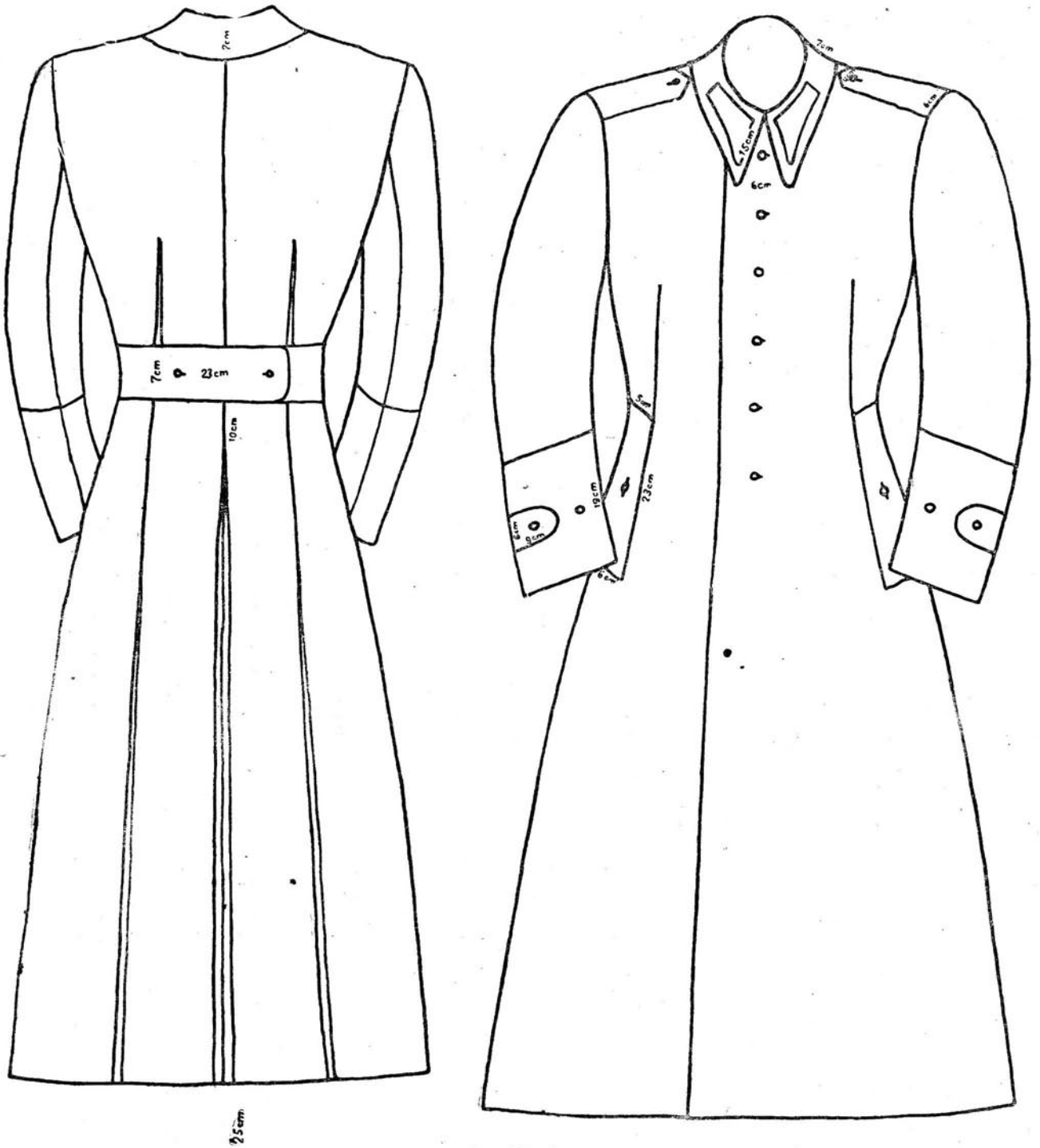


Rys. Nr. 1.

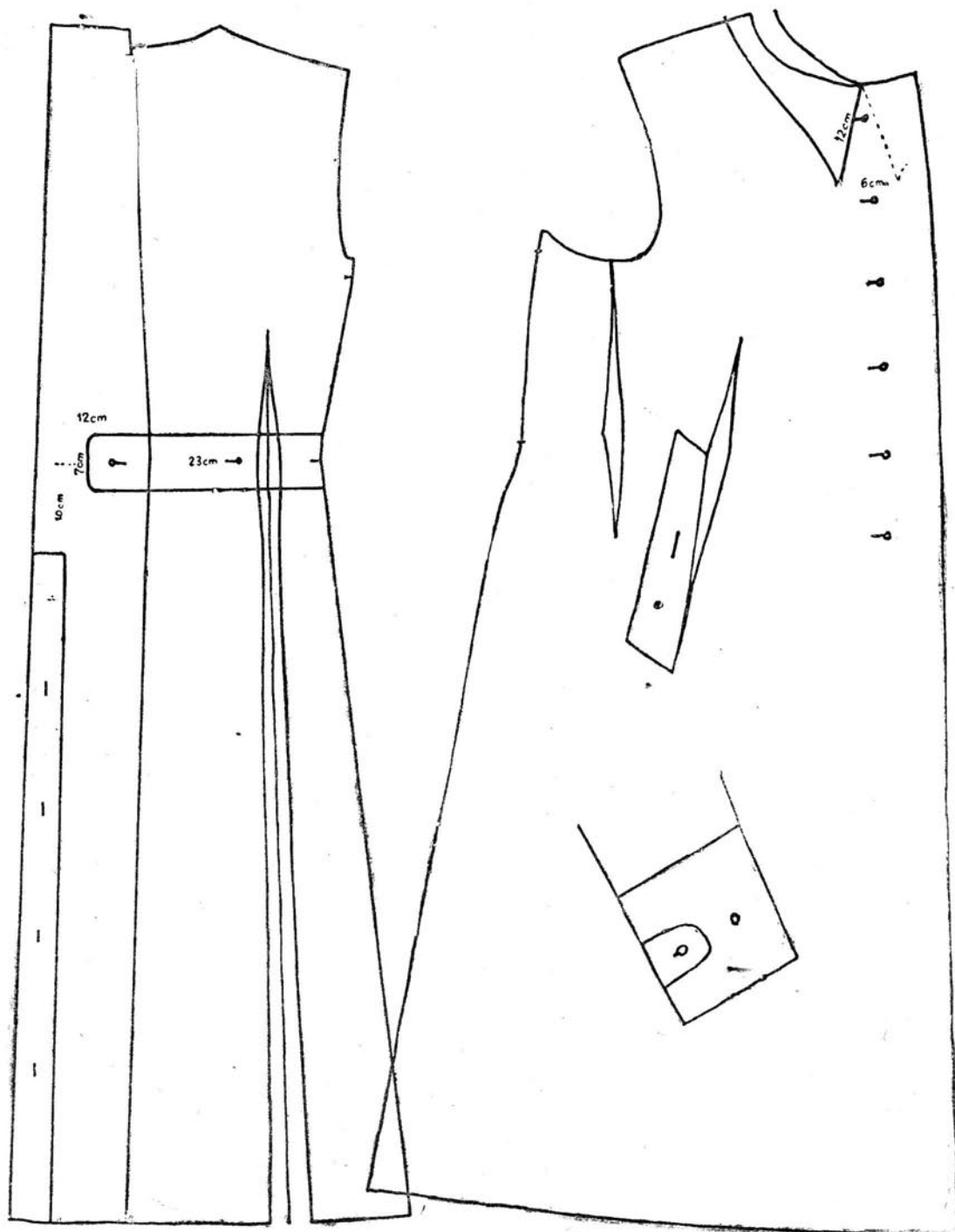


Rys. N. 1a.

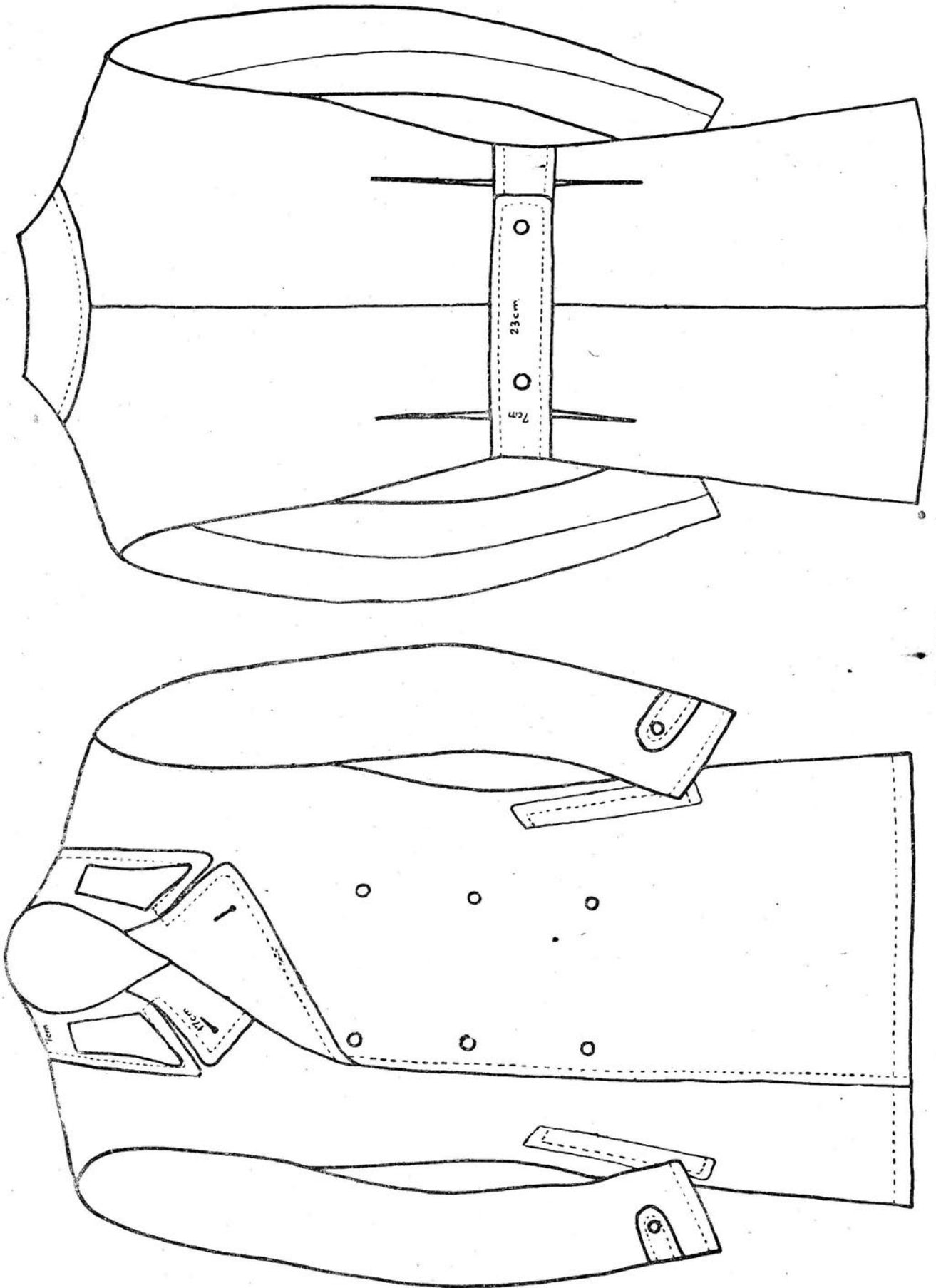




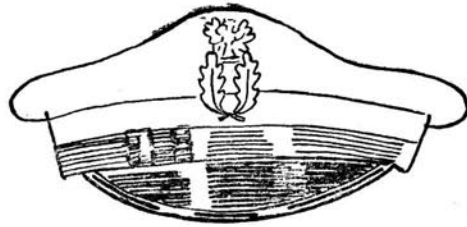
Rys. Nr. 4.



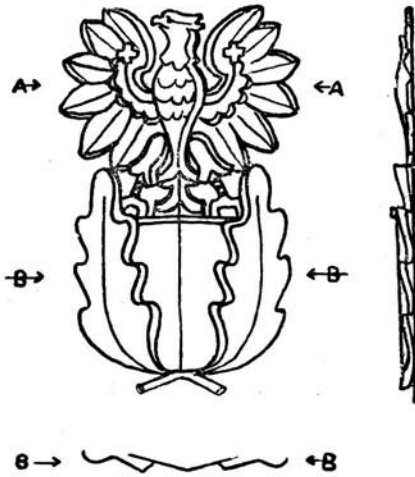
Rys. Nr 4a.



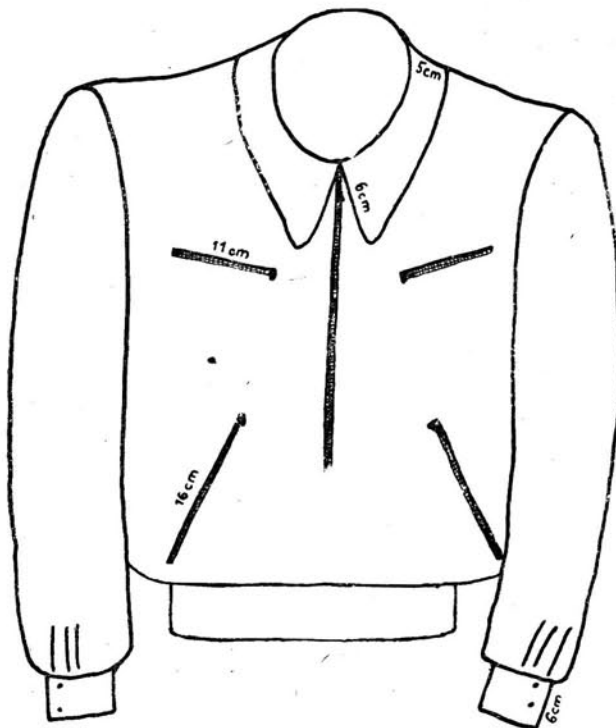
Rys. Nr 5.



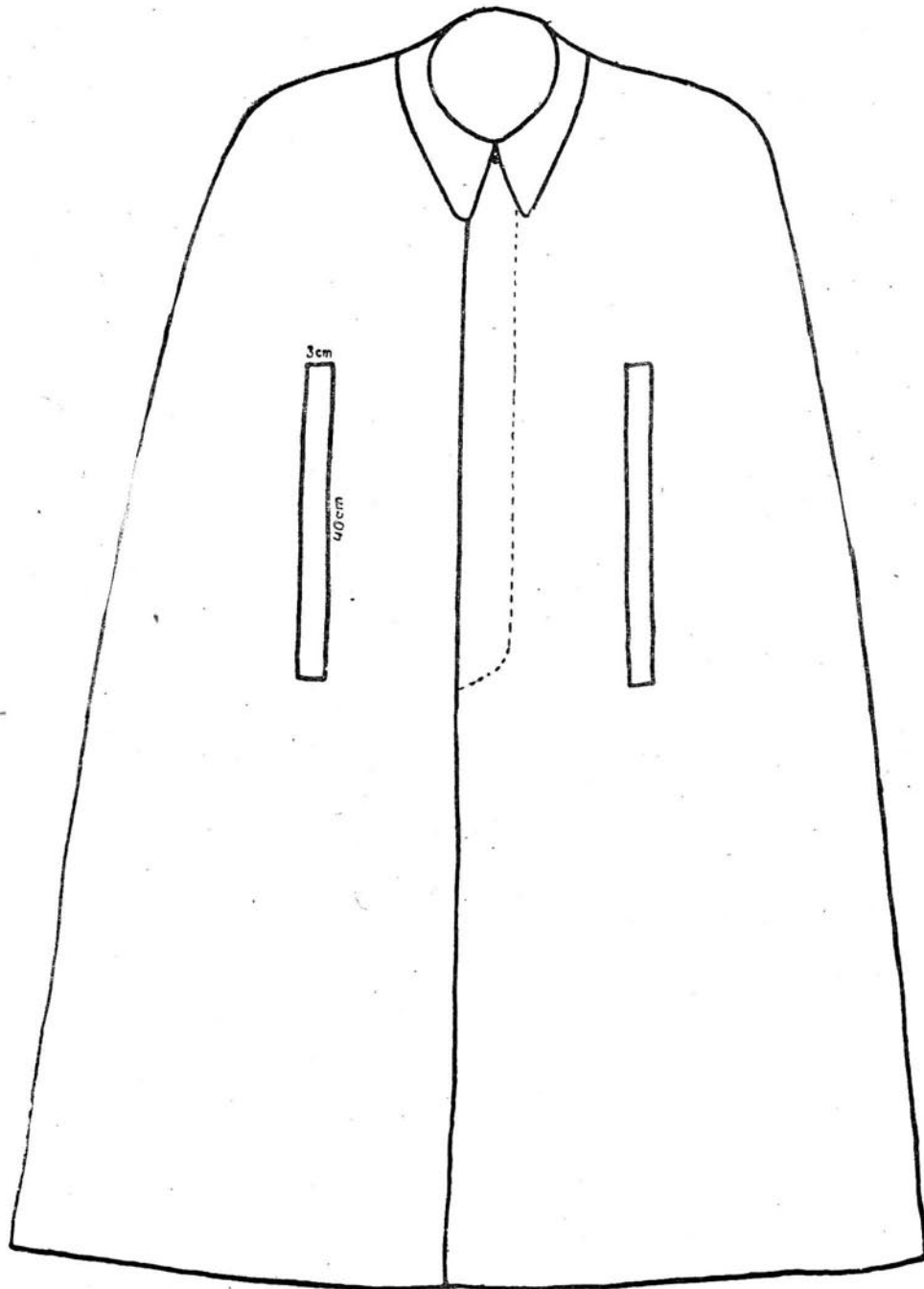
Rys. Nr 6.



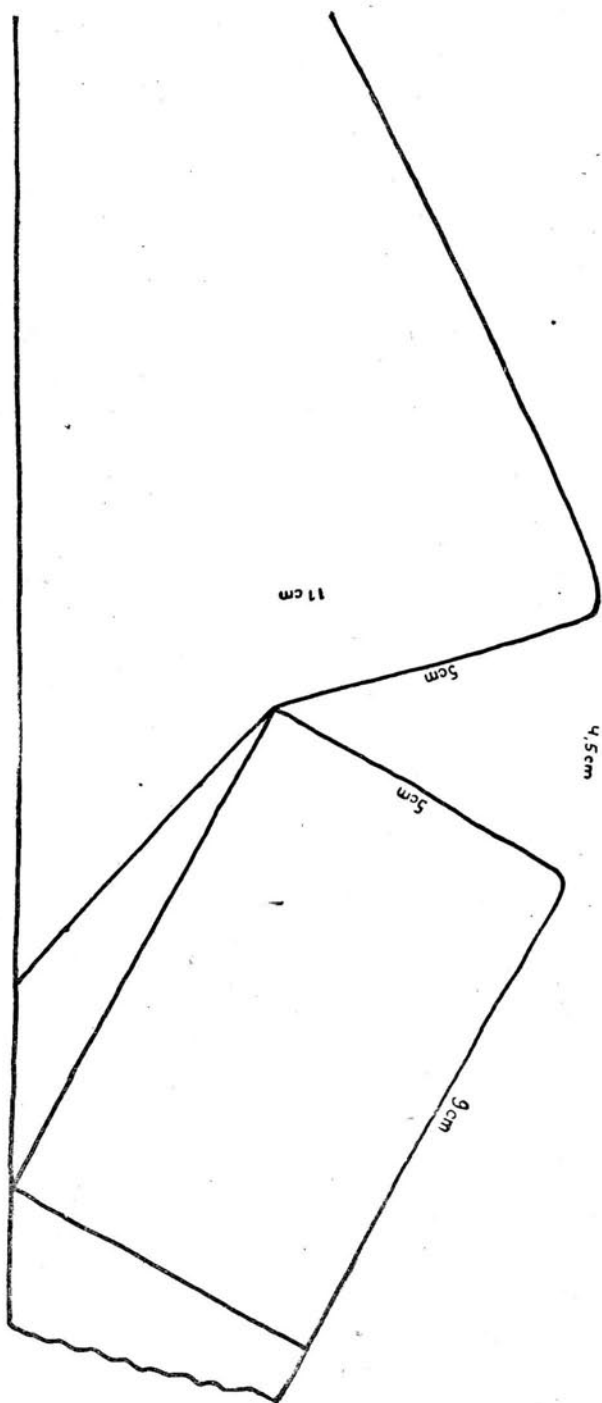
Rys. Nr 6a.



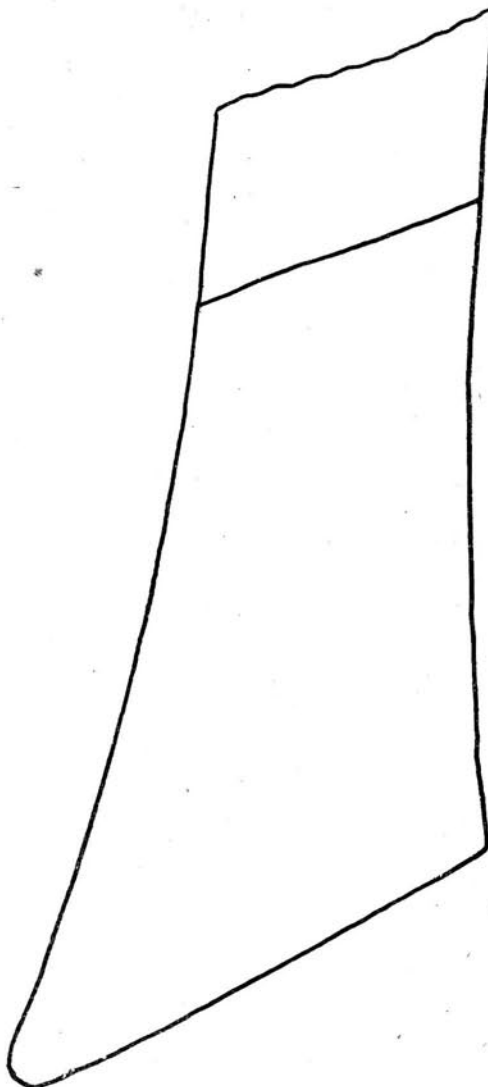
Rys. Nr 7.



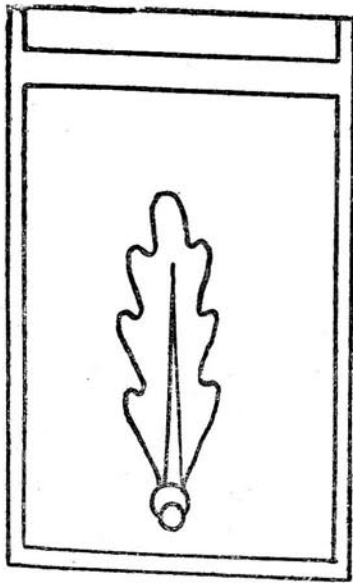
Rys. Nr. 8.



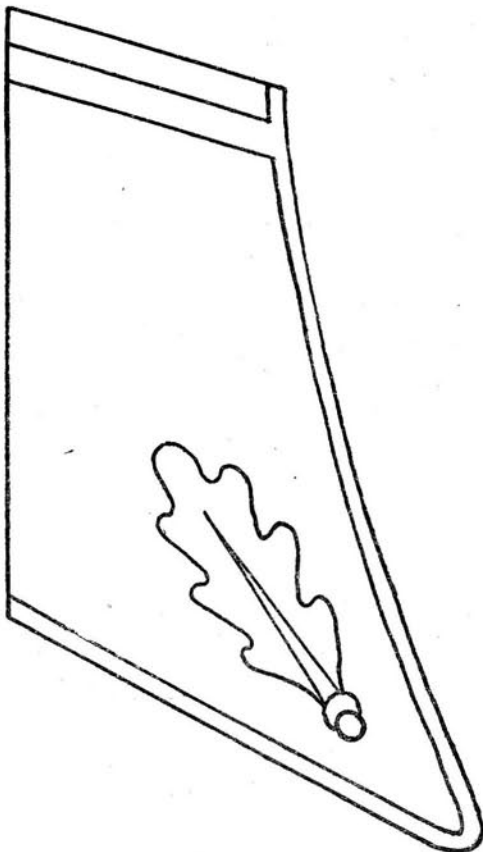
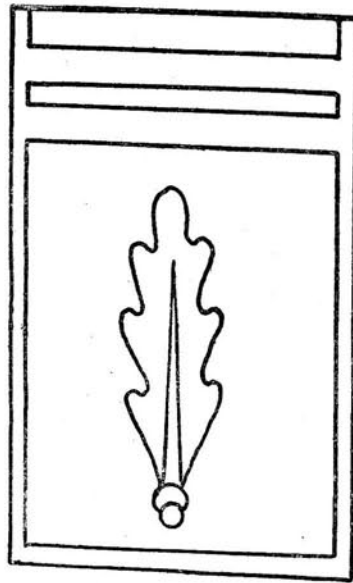
Rys. Nr 10.



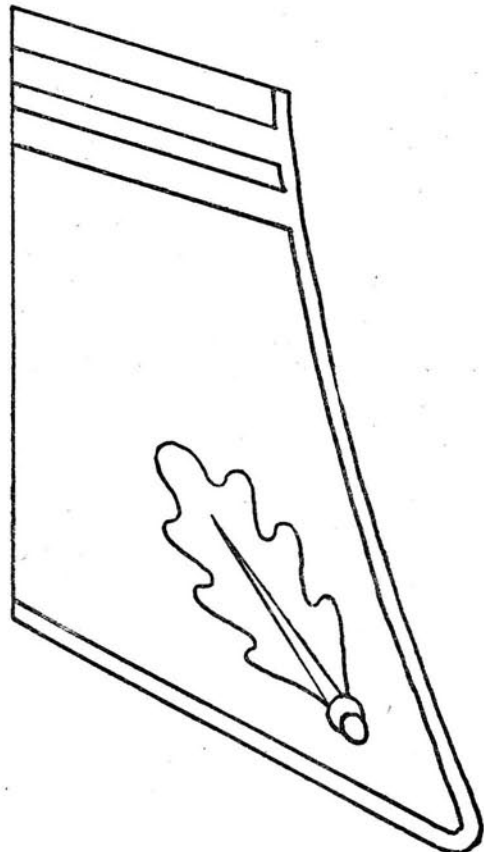
Rys. Nr 9.



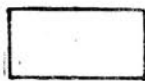
Rys Nr 11a.



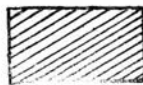
Rys. Nr 11.



Rys. Nr 11b. *



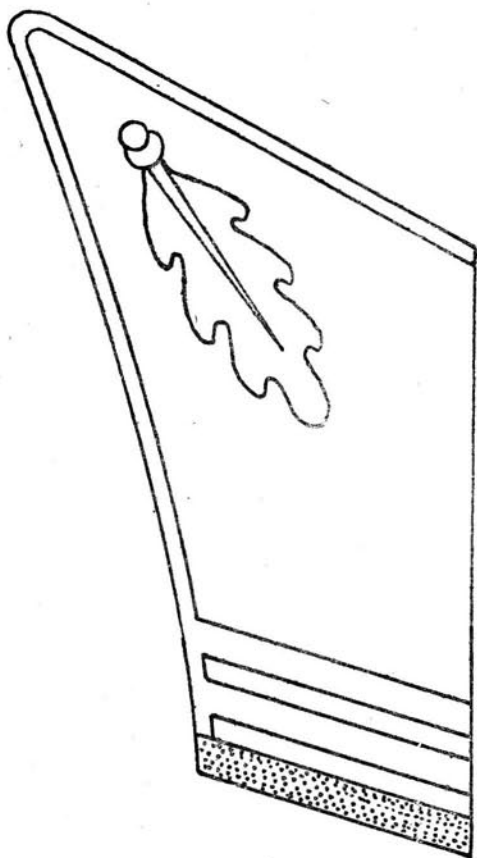
srebrny



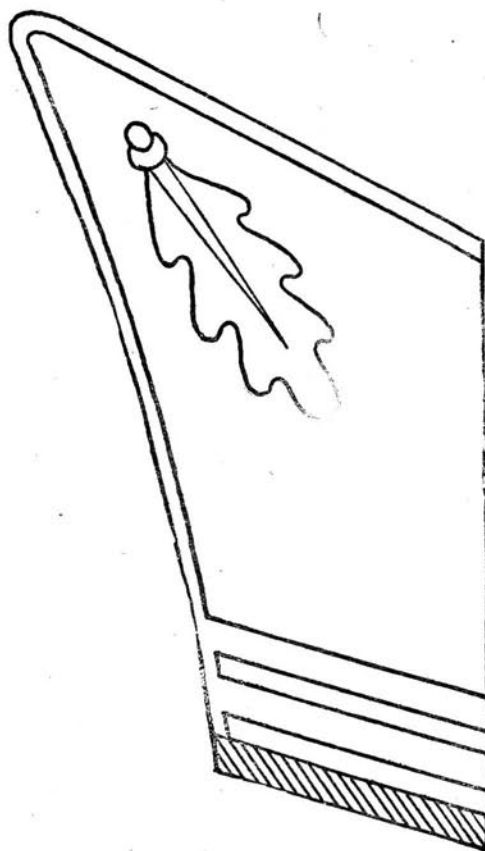
siena palona



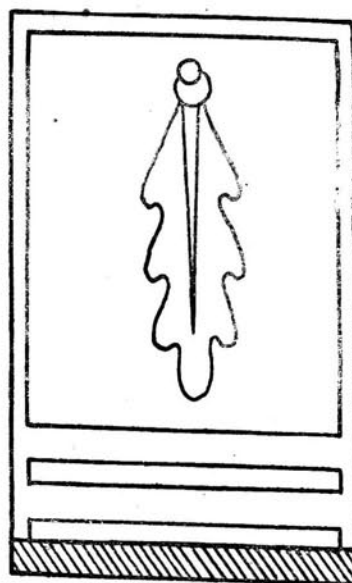
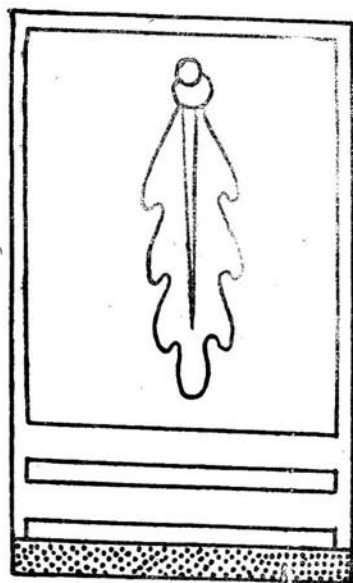
złoty

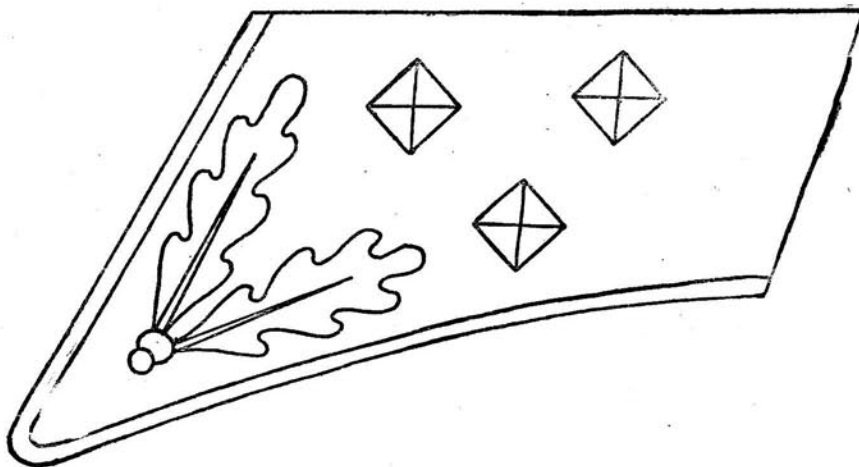
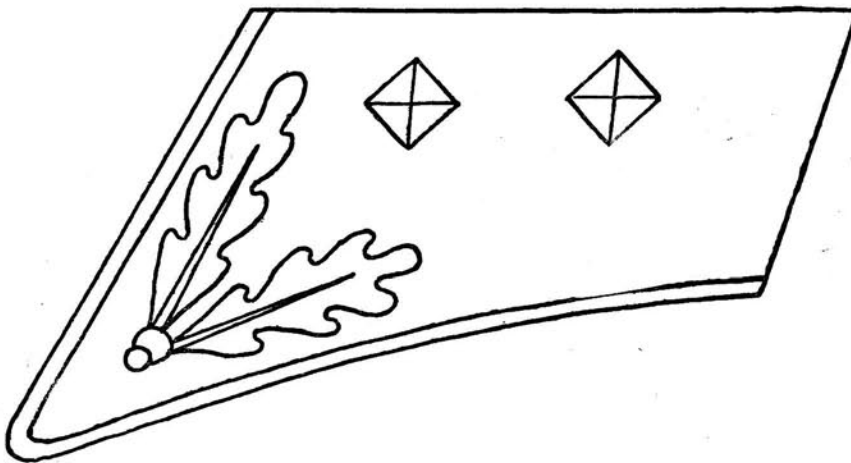
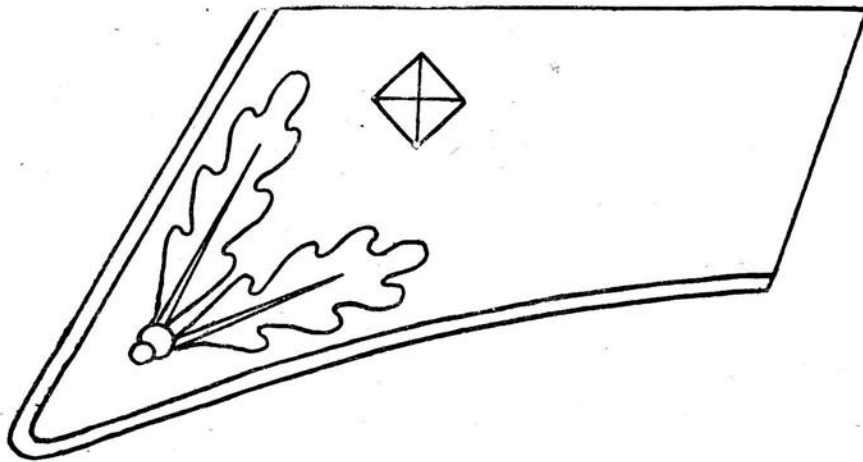


Rys. Nr 11d.

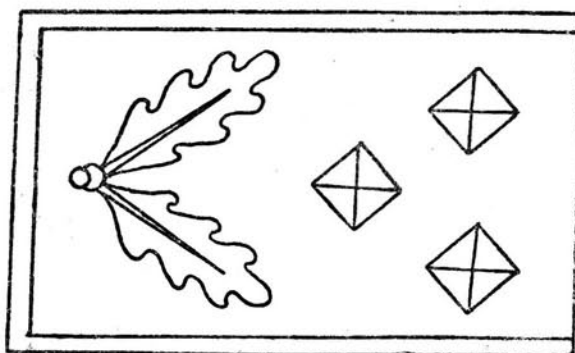
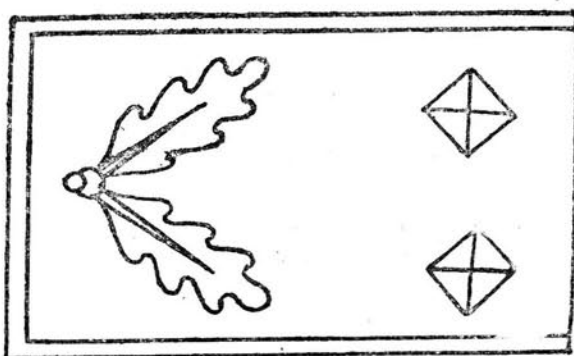
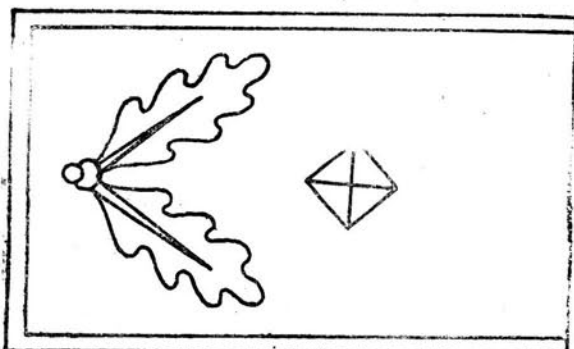


Rys. Nr 11c.

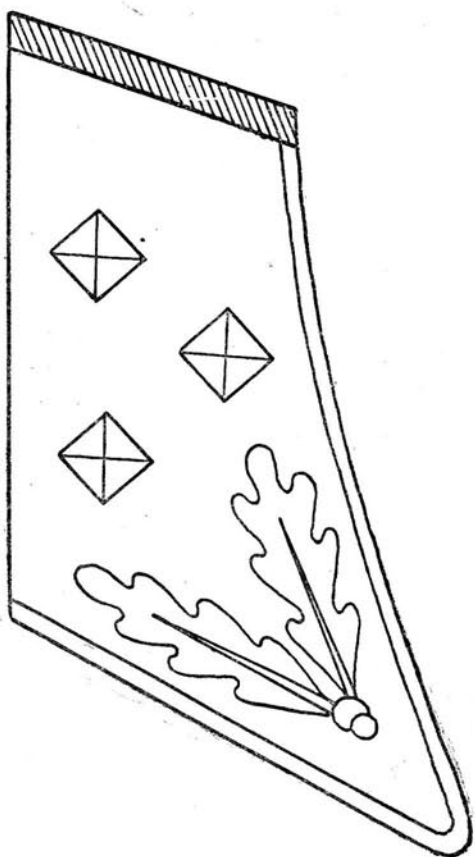
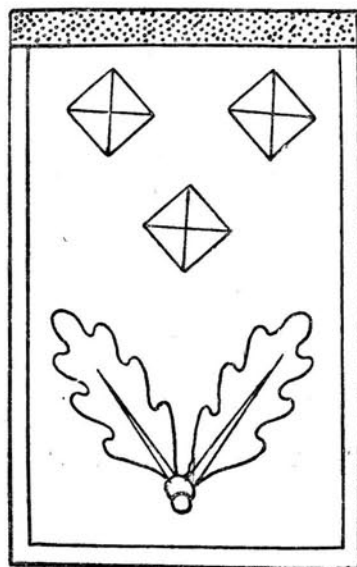
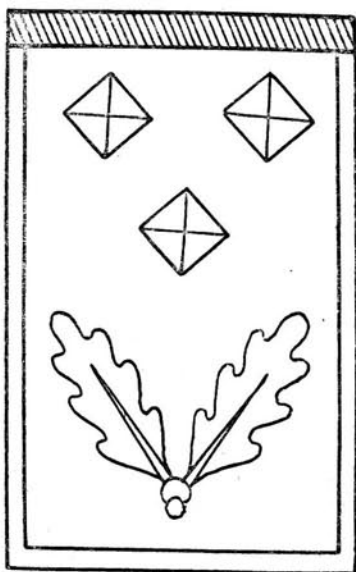




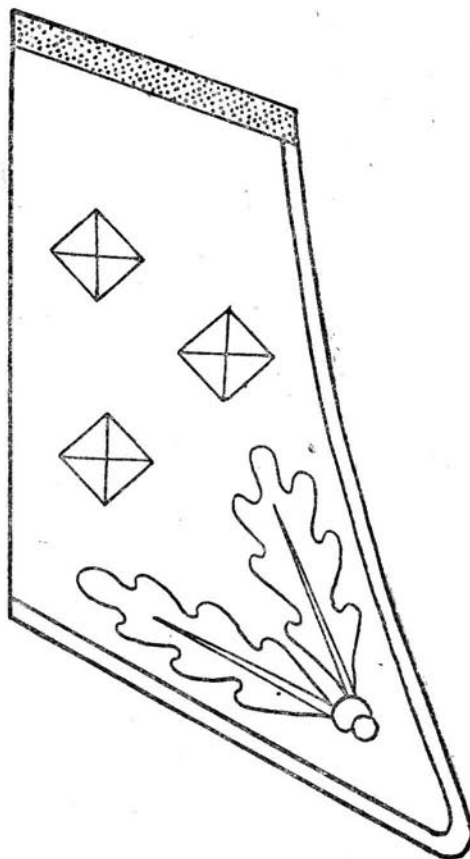
Rys Nr 12.



Rys. Nr 12a.

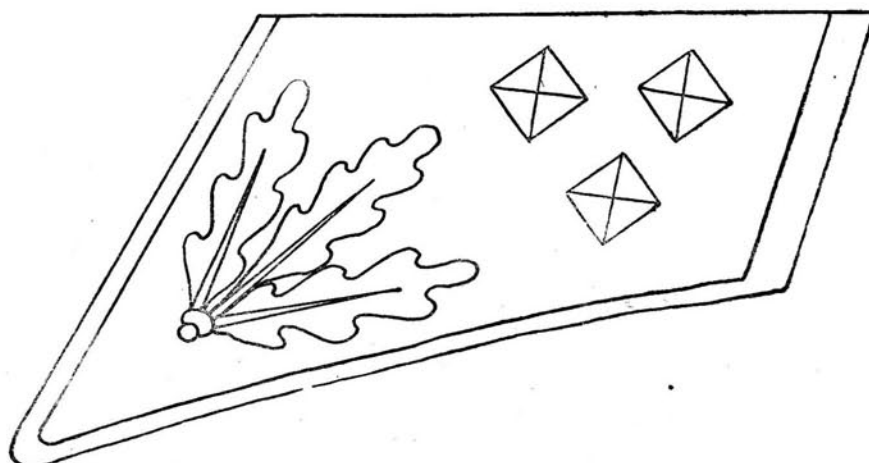
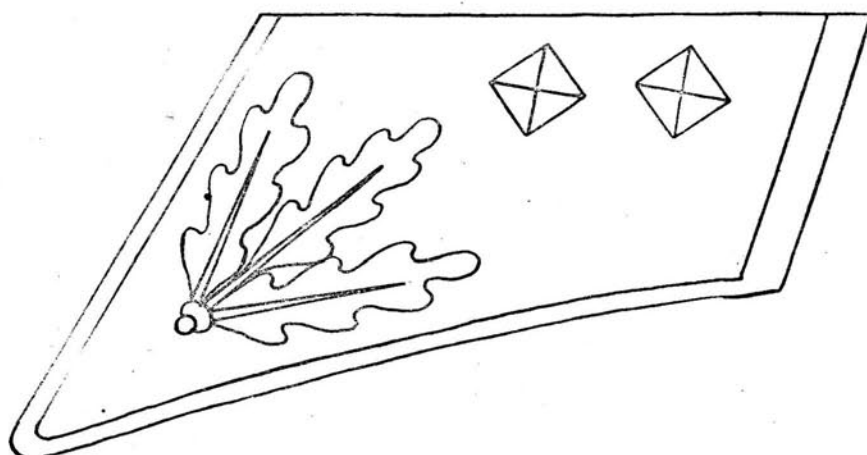
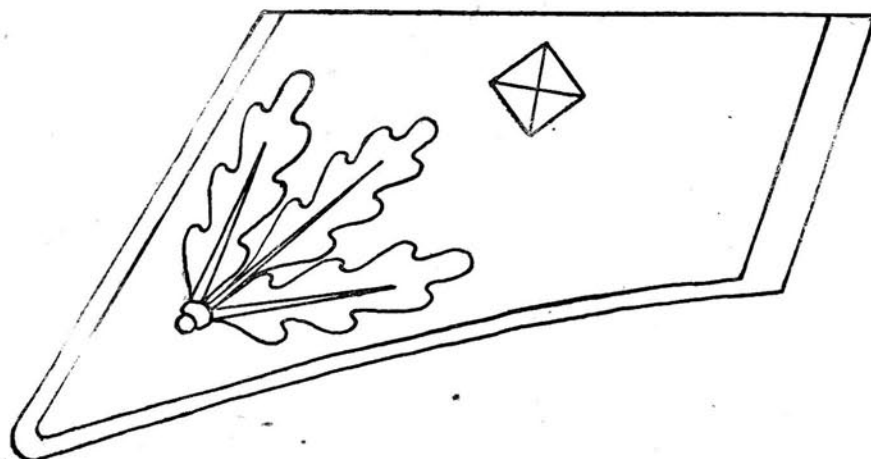


Rys. Nr 13

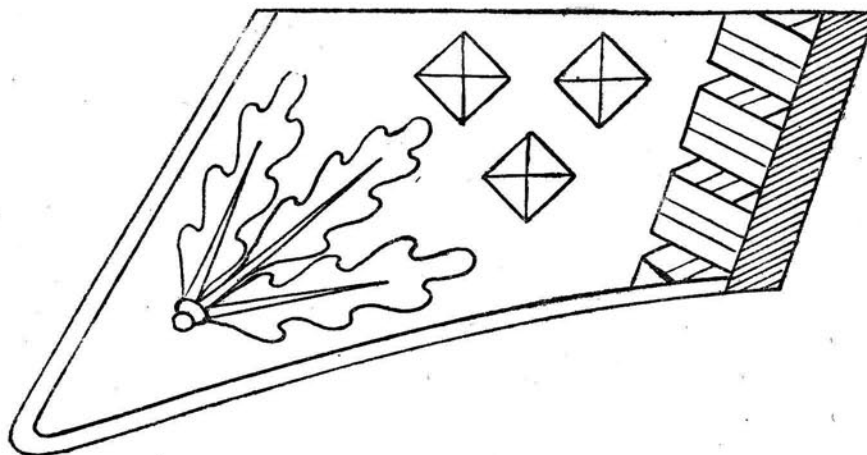
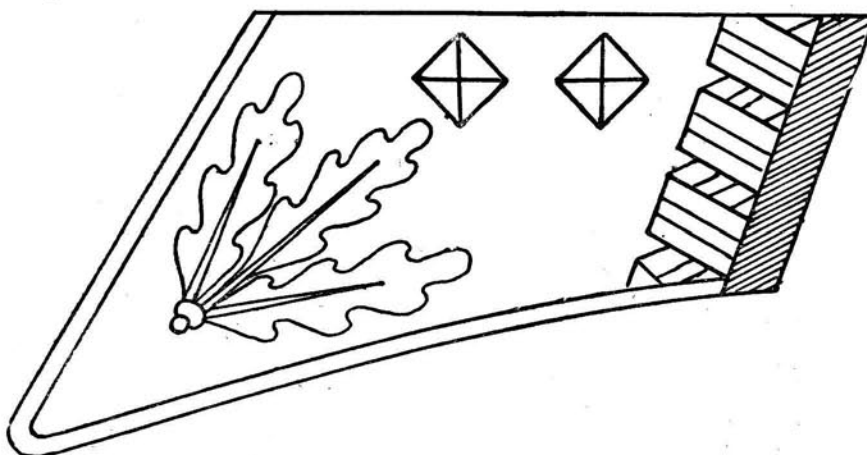
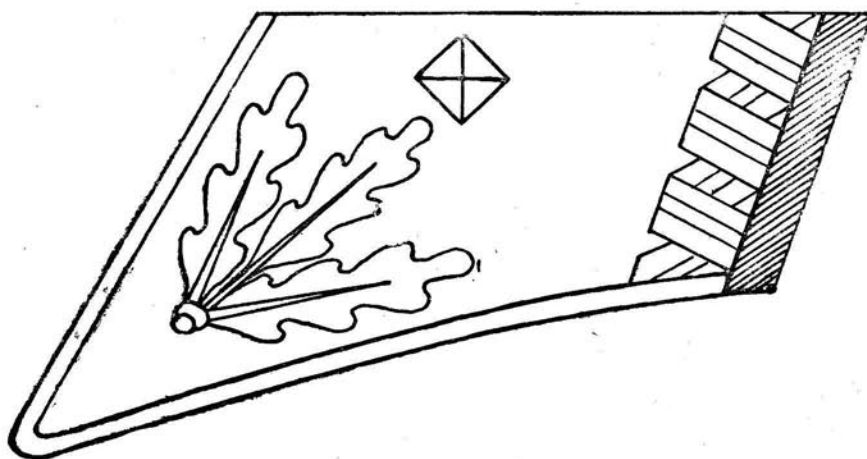


Rys. Nr 13a

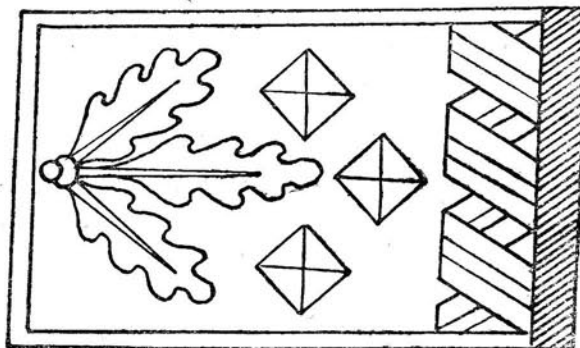
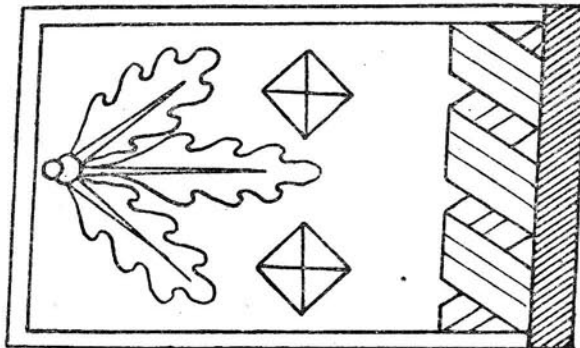
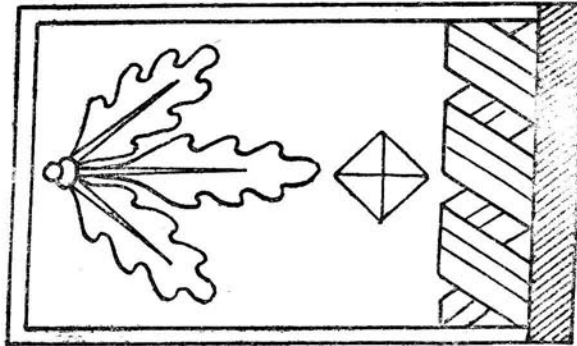
Rys. Nr 13b



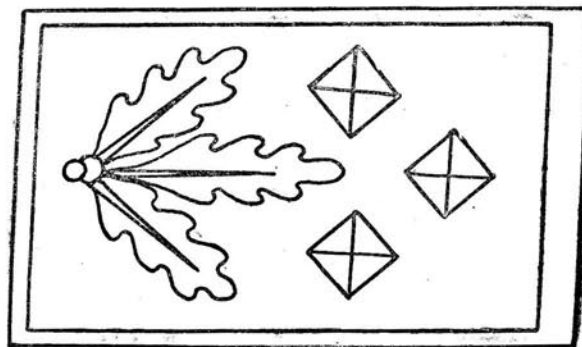
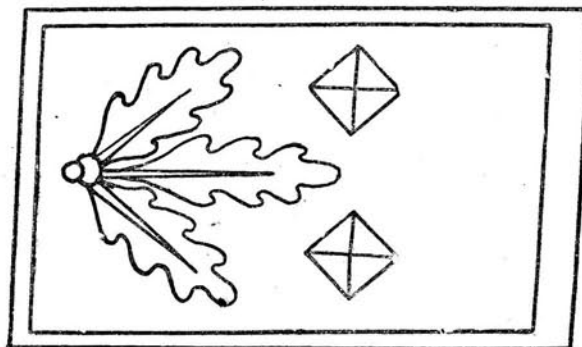
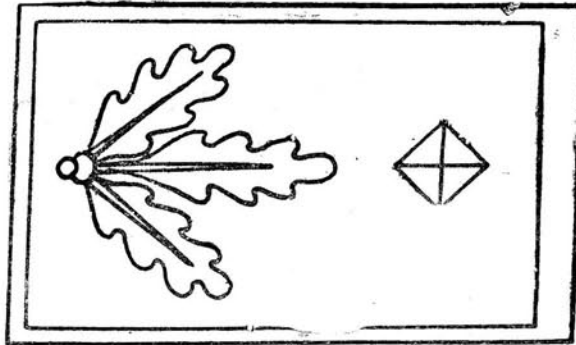
Kys. Nr 14.



Rys. Nr 15

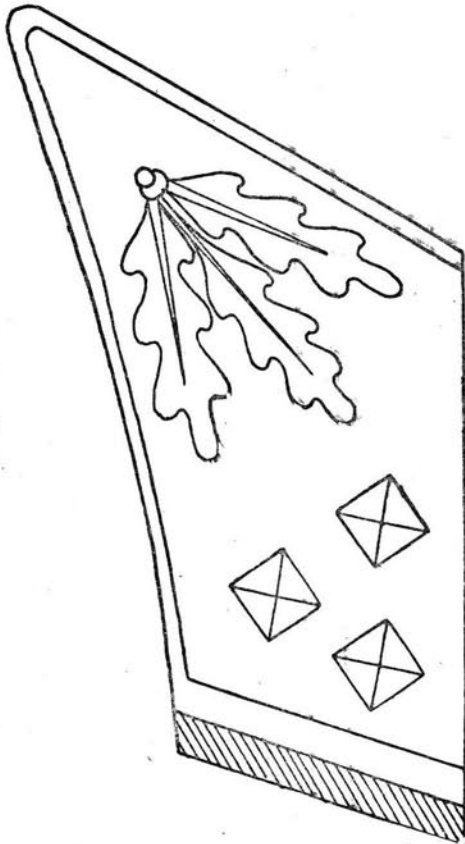


Rys. Nr 15.

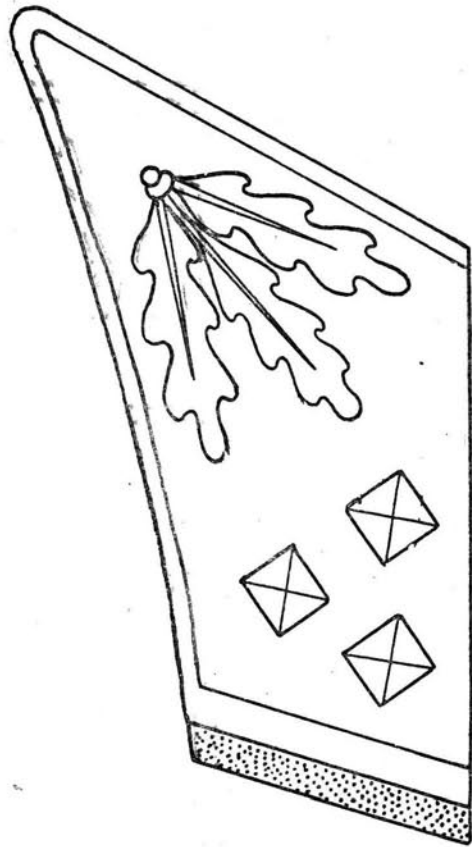


Rys Nr 14a.

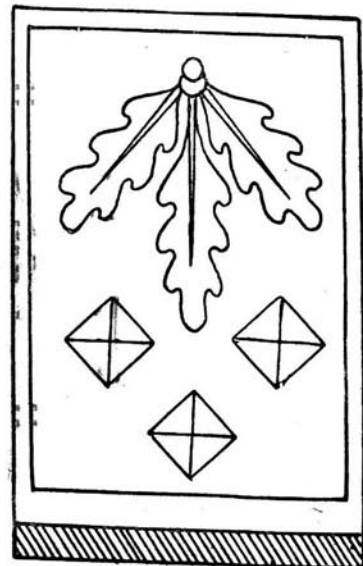
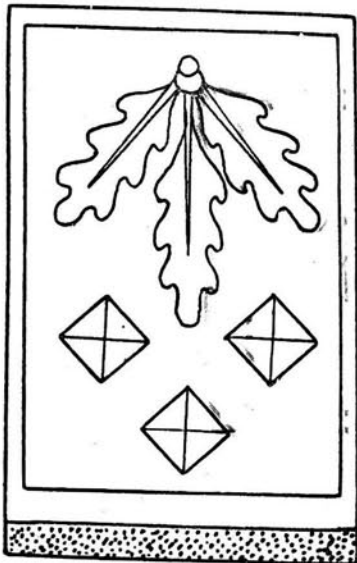
Rys. Nr 14c.

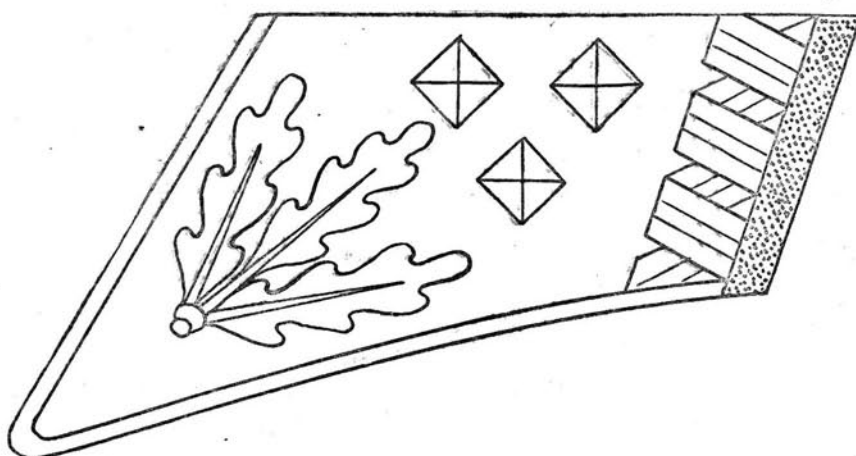
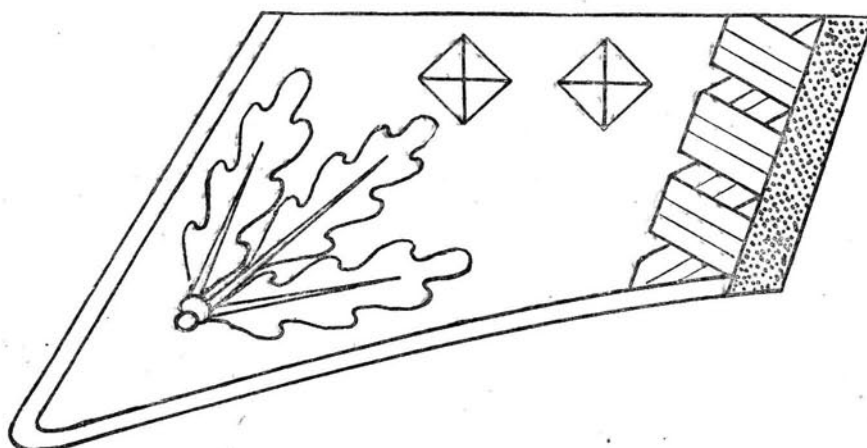
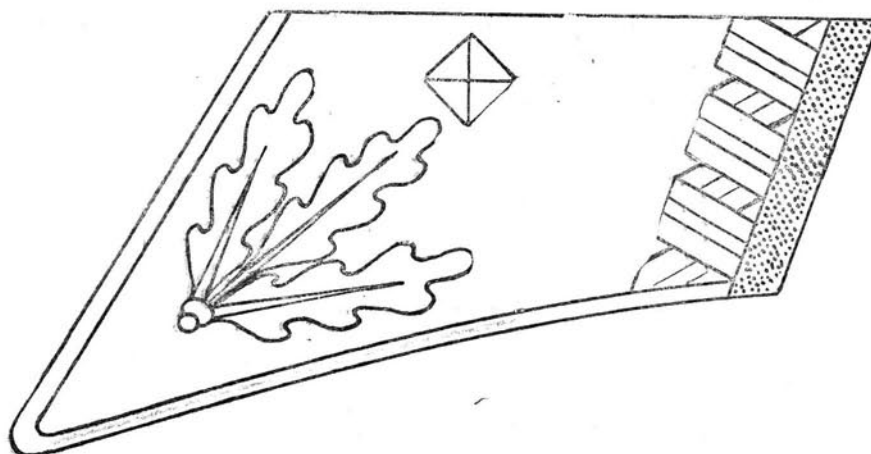


Rys. Nr 14b.

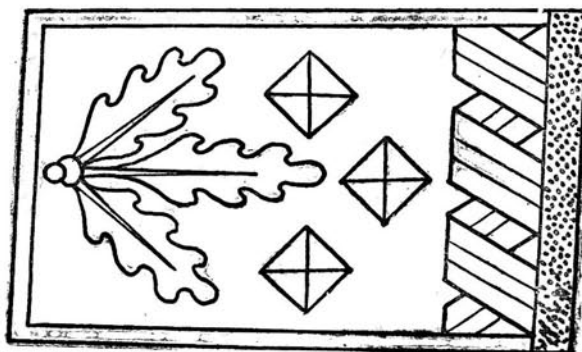
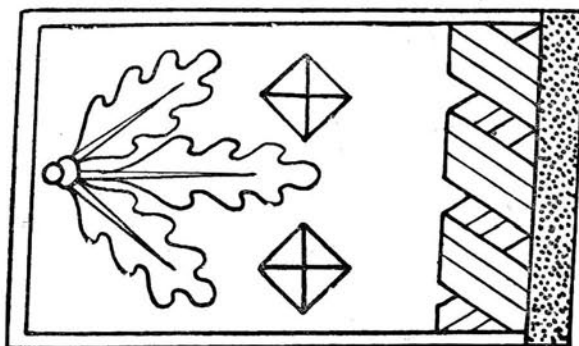
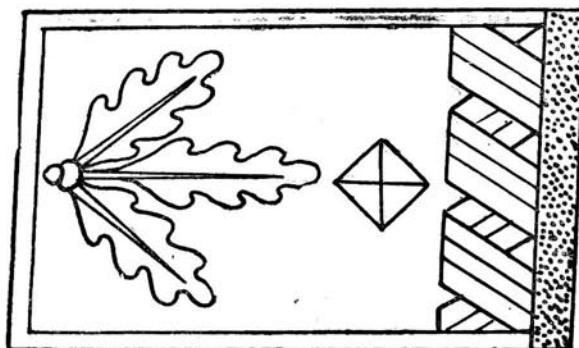


Rys. Nr 14d.





Rys. Nr 15a.



Rys. Nr 15a.