

**119****ROZPORZĄDZENIE MINISTRA GOSPODARKI**

z dnia 2 lutego 1999 r.

**w sprawie obowiązku zakupu energii elektrycznej i ciepła ze źródeł niekonwencjonalnych oraz zakresu tego obowiązku.**

Na podstawie art. 9 ust. 4 ustawy z dnia 10 kwietnia 1997 r. — Prawo energetyczne (Dz. U. Nr 54, poz. 348 i Nr 158, poz. 1042 oraz z 1998 r. Nr 94, poz. 594, Nr 106, poz. 668 i Nr 162, poz. 1126) zarządza się, co następuje:

§ 1. Przedsiębiorstwa energetyczne prowadzące działalność gospodarczą w zakresie obrotu energią elektryczną lub ciepłem, zwane dalej „przedsiębiorstwami obrotu”, są obowiązane do zakupu, od krajowych wytwórców, oferowanej ilości energii elektrycznej albo ciepła ze źródeł niekonwencjonalnych, w tym odnawialnych, zwanych dalej „źródłami”, w szczególności energii elektrycznej albo ciepła, pochodzących z:

- 1) elektrowni wodnych,
- 2) elektrowni wiatrowych,
- 3) biogazu pozyskanego w szczególności z: instalacji przeróbki odpadów zwierzęcych, oczyszczalni ścieków, ze składowisk odpadów komunalnych,
- 4) biomasy,
- 5) słonecznych ogniw fotowoltaicznych,
- 6) słonecznych kolektorów do produkcji ciepła,
- 7) ciepła geotermalnego.

§ 2. Obowiązek, o którym mowa w § 1, nie dotyczy przypadków zakupu energii elektrycznej lub ciepła wytwarzanych w źródłach:

- 1) stanowiących własność przedsiębiorstw obrotu lub kontrolowanych przez te przedsiębiorstwa,
- 2) o mocy znamionowej większej niż 5 MW,
- 3) wykorzystujących do produkcji paliwa rozszczepialne,
- 4) zbudowanych w ramach inwestycji centralnych.

§ 3. Przedsiębiorstwa obrotu nie mają obowiązku zakupu energii elektrycznej lub ciepła ze źródeł, jeżeli cena oferowanej jednostki:

- 1) energii elektrycznej jest wyższa od najwyższej obowiązującej w tym przedsiębiorstwie ceny ustalonej w obowiązującej taryfie dla jednostki energii elektrycznej pobieranej przez odbiorców przyłączonych na niskim napięciu,
- 2) ciepła jest wyższa od najwyższej oferowanej ceny zakupu jednostki ciepła od innych dostawców ze źródeł konwencjonalnych.

§ 4. Rozporządzenie wchodzi w życie po upływie 14 dni od dnia ogłoszenia.

Minister Gospodarki: *J. Steinhoff***120****ROZPORZĄDZENIE MINISTRA ROLNICTWA I GOSPODARKI ŻYWNOŚCIOWEJ**

z dnia 11 lutego 1999 r.

**w sprawie sposobu i wymaganych kwalifikacji do znakowania oraz wzorów znaków identyfikacyjnych, wzoru świadectwa miejsca pochodzenia i wzoru świadectwa zdrowia zwierząt.**

Na podstawie art. 7 ust. 7 ustawy z dnia 24 kwietnia 1997 r. o zwalczaniu chorób zakaźnych zwierząt, badaniu zwierząt rzeźnych i mięsa oraz o Inspekcji Weterynaryjnej (Dz. U. Nr 60, poz. 369 i z 1998 r. Nr 106, poz. 668) zarządza się, co następuje:

§ 1. 1. Znakowanie bydła, owiec, kóz i świń odbywa się przez założenie znaku identyfikacyjnego w lewym uchu zwierzęcia, z zastrzeżeniem ust. 2.

2. Świnie rzeźne przeznaczone do uboju mogą być znakowane na grzbiecie w sposób trwały poprzez

umieszczenie numeru świadectwa miejsca pochodzenia.

§ 2. Znakowanie zwierząt może przeprowadzać osoba prowadząca gospodarstwo rolne, w którym prowadzona jest produkcja zwierzęca lub dział specjalny produkcji rolnej w zakresie produkcji zwierzęcej, i posiadająca co najmniej wykształcenie podstawowe.

§ 3. 1. Znak identyfikacyjny bydła, owiec, kóz i świń, o którym mowa w § 1 ust. 1, ma postać kolczyka wykonanego z tworzywa sztucznego:

- 1) dla bydła — o wymiarach 68x55 mm w kolorze żółtym,
- 2) dla kóz i owiec — o wymiarach 50x15 mm w kolorze czerwonym,
- 3) dla świń — o średnicy 30 mm w kolorze zielonym.

2. Pośrodku znaku identyfikacyjnego, o którym mowa w ust. 1, znajdują się litery PL oraz numery województwa i powiatu, których wysokość wynosi 5 mm, a poniżej numer kolczyka o wysokości 18 mm.

3. Wzory znaków identyfikacyjnych stanowi załącznik nr 1 do rozporządzenia.

§ 4. Określa się:

- 1) wzór świadectwa miejsca pochodzenia zwierząt, stanowiący załącznik nr 2 do rozporządzenia,
- 2) wzór świadectwa zdrowia zwierząt, stanowiący załącznik nr 3 do rozporządzenia.

§ 5. Rozporządzenie wchodzi w życie po upływie 14 dni od dnia ogłoszenia.

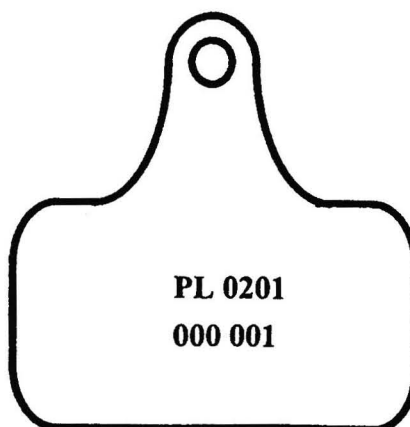
Minister Rolnictwa i Gospodarki Żywnościowej:  
*J. Janiszewski*

Załączniki do rozporządzenia Ministra Rolnictwa i Gospodarki Żywnościowej z dnia 11 lutego 1999 r. (poz. 120)

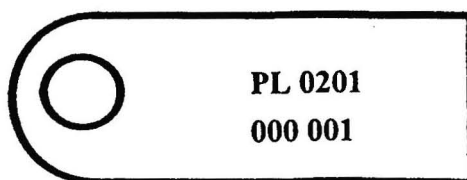
**Załącznik nr 1**

## WZORY ZNAKÓW IDENTYFIKACYJNYCH DLA BYDŁA, OWIEC, KÓZ I ŚWIŃ

### 1. Znak identyfikacyjny dla bydła



### 2. Znak identyfikacyjny dla owiec i kóz



### 3. Znak identyfikacyjny dla świń

