

127

ROZPORZĄDZENIE MINISTRA ŚRODOWISKA

z dnia 24 stycznia 2002 r.

zmieniające rozporządzenie w sprawie szczegółowych zasad i warunków wykonywania polowania oraz obowiązku znakowania.

Na podstawie art. 43 ust. 3 ustawy z dnia 13 października 1995 r. — Prawo łowieckie (Dz. U. Nr 147, poz. 713, z 1997 r. Nr 14, poz. 72, Nr 60, poz. 369, Nr 88, poz. 554, Nr 110, poz. 715 i Nr 133, poz. 884, z 1998 r. Nr 106, poz. 668, z 1999 r. Nr 40, poz. 401, z 2000 r. Nr 120, poz. 1268 oraz z 2001 r. Nr 81, poz. 875, Nr 110, poz. 1189 i Nr 125, poz. 1366) zarządza się, co następuje:

§ 1. W rozporządzeniu Ministra Ochrony Środowiska, Zasobów Naturalnych i Leśnictwa z dnia 4 kwietnia 1997 r. w sprawie szczegółowych zasad i warunków wykonywania polowania oraz obowiązku znakowania (Dz. U. Nr 35, poz. 215 i z 1999 r. Nr 3, poz. 19) wprowadza się następujące zmiany:

1) w § 1 w pkt 2 skreśla się wyrazy „oraz spreparowanych poroży zwierzyny”;

2) w § 4:

a) po pkt 13 dodaje się pkt 13a i 13b w brzmieniu:

„13a) zwierzynie grubej — rozumie się przez to zwierzynę płową, muflony i dziki,

13b) zwierzynie drobnej — rozumie się przez to zwierzynę niebędącą zwierzyną grubą,”

b) pkt 14 otrzymuje brzmienie:

„14) drapieżnikach — rozumie się przez to lisy, kuny leśne, kuny domowe, tchórze zwyczajne, jenoty i norki amerykańskie,”;

3) w § 5 pkt 3 otrzymuje brzmienie:

„3) upoważnienie do wykonywania polowania indywidualnego wydane przez dzierżawcę lub zarządcę obwodu łowieckiego — na polowaniu indywidualnym.”;

4) w § 6 w ust. 2 wyrazy „łosie, jelenie, danielle, sarny, muflony i dziki” zastępuje się wyrazami „zwierzynę grubą”;

5) § 13 i 14 otrzymują brzmienie:

„§ 13. 1. Polowanie indywidualne jest wykonywane w celu pozyskania zwierzyny, której gatunek, liczbę sztuk oraz opis określa upoważnienie do wykonywania polowania indywidualnego, zwane dalej «upoważnieniem».

2. Upoważnienie jest drukiem ścisłego zachowania i jest wydawane w dwóch egzemplarzach, po jednym dla myśliwego oraz dla dzierżawcy lub zarządcy obwodu łowieckiego.

3. Myśliwy, przekazując do punktu skupu tusze zwierzyny pozyskanej na polowaniu indywidualnym, okazuje egzemplarz upoważnienia osobie prowadzącej punkt skupu.

4. Wzór upoważnienia stanowi załącznik nr 1 do rozporządzenia.

§ 14. 1. Dzierżawca lub zarządca obwodu łowieckiego prowadzi książkę ewidencji, w której zamieszcza się następujące dane:

1) imię i nazwisko myśliwego wykonującego polowanie indywidualne,

2) miejsce wykonywania polowania indywidualnego w granicach obwodu łowieckiego,

3) datę oraz godzinę rozpoczęcia polowania indywidualnego,

4) datę oraz godzinę zakończenia polowania indywidualnego,

5) gatunek oraz płeć zwierzyny pozyskanej na polowaniu indywidualnym.

2. Dane, o których mowa w ust. 1 pkt 1—3, myśliwy potwierdza w książce ewidencji własnoręcznym podpisem przed rozpoczęciem polowania indywidualnego.

3. Dane, o których mowa w ust. 1 pkt 4 i 5, myśliwy potwierdza w książce ewidencji własnoręcznym podpisem niezwłocznie po zakończeniu polowania indywidualnego.

4. Dzierżawca lub zarządca obwodu łowieckiego leśnego uzgadnia miejsce wyłożenia książki ewidencji z właściwym nadleśniczym.

5. Dzierżawca lub zarządca obwodu łowieckiego polnego powiadamia właściwego nadleśniczego o miejscu wyłożenia książki ewidencji.”;

6) w § 32:

a) w ust. 3 kropkę zastępuje się przecinkiem i dodaje się wyrazy „w terminie 7 dni po zakończeniu polowania zbiorowego.”,

b) dodaje się ust. 4—6 w brzmieniu:

„4. Dla tusz zwierzyny pozyskanej na polowaniu zbiorowym nieprzeznaczonych na użytek własny myśliwego dzierżawca lub zarządca obwodu łowieckiego wydaje świadectwo

pochodzenia zwierzyny, będące drukiem ściśłego zarachowania.

5. Świadczenie pochodzenia zwierzyny wydaje się w dwóch egzemplarzach, z czego jeden dostarcza się osobie prowadzącej punkt skupu wraz z tuszami pozyskanej zwierzyny.

6. Wzór świadectwa pochodzenia zwierzyny stanowi załącznik nr 2 do rozporządzenia.”;

7) § 50 otrzymuje brzmienie:

„§ 50. 1. Znakowanie odbywa się za pomocą znaku podlegającego ściśtemu zarachowaniu.

2. Znak składa się z dwóch części, z których jedna jest zakładana w nacięcie wykonane pomiędzy kością skokową a ścięgnem Achillesa na tylnej kończynie, natomiast druga jest dołączana do narogów pozyskanej zwierzyny.

3. Konstrukcja znaku powinna uniemożliwić jego ponowne użycie.

4. Wzór oraz opis znaku stanowi załącznik nr 3 do rozporządzenia.”;

8) po § 50 dodaje się § 50a i 50b w brzmieniu:

„§ 50a. 1. Osoba prowadząca punkt skupu, do którego została dostarczona tusza zwierzyny pozyskanej na polowaniu indywidualnym, odnotowuje w upoważnieniu fakt przyjęcia tuszy.

2. Osoba prowadząca punkt skupu, do którego została dostarczona tusza pozyskanej zwierzyny, wydaje dokument stwierdzający przyjęcie tuszy, podlegający ściśtemu zarachowaniu.

3. Wzór dokumentu, o którym mowa w ust. 2, stanowi załącznik nr 4 do rozporządzenia.

4. Dokument, o którym mowa w ust. 2, wystawia się w trzech jednobrzmiących egzemplarzach, z czego jeden egzemplarz:

1) otrzymuje myśliwy, a jeżeli zwierzyna została pozyskana na polowaniu zbiorowym — osoba dostarczająca tusze do punktu skupu,

2) zatrzymuje osoba prowadząca punkt skupu,

3) podlega zbyciu, wraz z tuszą zwierzyny, dla której wydano ten dokument.

§ 50b. Osoba prowadząca punkt skupu odmawia przyjęcia tuszy zwierzyny, jeżeli wraz z tuszą nie zostało okazane upoważnienie lub dostarczone świadectwo pochodzenia zwierzyny.”;

9) skreśla się § 51—53;

10) skreśla się załącznik do rozporządzenia;

11) dodaje się załączniki nr 1—4 do rozporządzenia w brzmieniu określonym w załącznikach nr 1—4 do niniejszego rozporządzenia.

§ 2. Rozporządzenie wchodzi w życie z dniem 1 kwietnia 2002 r.

Minister Środowiska: *S. Żelichowski*

Załączniki do rozporządzenia Ministra Środowiska z dnia 24 stycznia 2002 r. (poz. 127)

Załącznik nr 1

WZÓR UPOWAŻNIENIA DO WYKONYWANIA POLOWANIA INDYWIDUALNEGO

1. Pieczętka dzierżawcy lub zarządcy obwodu łowieckiego:	Upoważnienie do wykonywania polowania indywidualnego Druk ściśłego zarachowania — Nr	
2. Dane dotyczące myśliwego: 2. 1. Imię i nazwisko: 2. 2. Adres:		
3. Miejsce wykonywania polowania: 3. 1. Nr obwodu łowieckiego: 3. 2. Nadleśnictwo: 3. 3. Województwo:		
4. Upoważnienie jest ważne na następującą zwierzynę: 4. 1. Gatunek oraz opis sztuki zwierzyny przeznaczonej do dostarczenia do punktu skupu: 1) 2) 3) 4) 5) 6) 7) 8) 9) 10) 4. 2. Nr znaku, którym została oznaczona tusza: 4. 3. Gatunki, liczba sztuk oraz opis zwierzyny przeznaczonej na użytek własny myśliwego:		
5. Upoważnienie jest ważne do dnia: 6. Ważność upoważnienia przedłuża się do dnia:		
7. Data wydania upoważnienia:	8. Za dzierżawcę lub zarządcę obwodu łowieckiego:	

WZÓR ŚWIADECTWA POCHODZENIA ZWIERZYNY

....., dnia r.

.....
(pieczęć dzierżawcy lub zarządcy
obwodu łowieckiego)

ŚWIADECTWO POCHODZENIA ZWIERZYNY

DRUK ŚCISŁEGO ZARACHOWANIA – NR

1. Dane dotyczące zwierzyny pozyskanej na polowaniu zbiorowym:

1. 1. Gatunek oraz płeć sztuki zwierzyny:

1. 2. Data oraz godzina pozyskania:

- | | |
|-----------|-------|
| 1) | |
| 2) | |
| 3) | |
| 4) | |
| 5) | |
| 6) | |
| 7) | |
| 8) | |
| 9) | |
| 10) | |
| 11) | |
| 12) | |
| 13) | |
| 14) | |
| 15) | |

2. Miejsce pozyskania:

2. 1. Nr obwodu łowieckiego: 2. 2. Nadleśnictwo:

2. 3. Województwo:

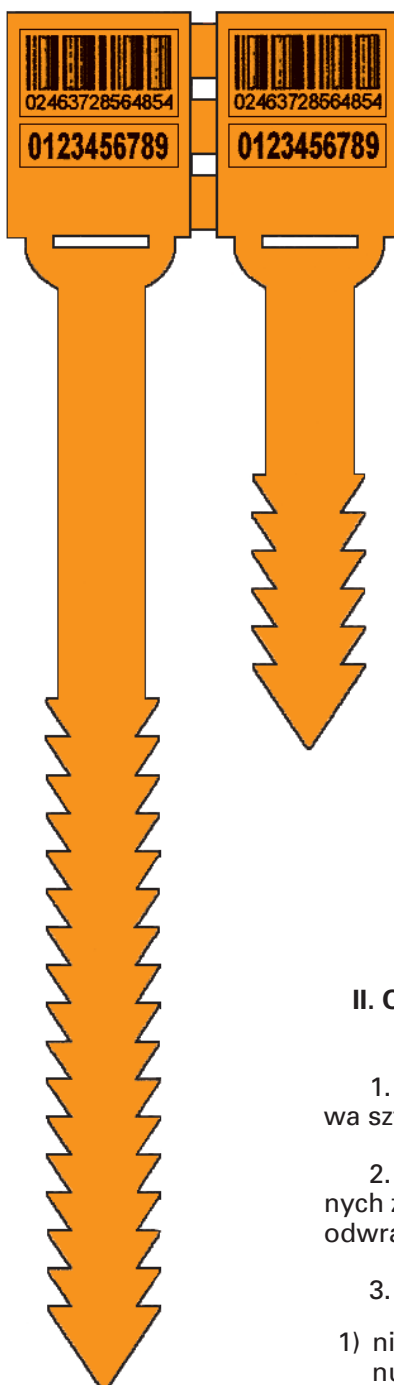
Za dzierżawcę lub zarządcę obwodu łowieckiego:

.....

WZÓR ORAZ OPIS ZNAKU SŁUŻĄCEGO DO ZNAKOWANIA TUSZ ZWIERZINY GRUBEJ

I. Wzór znaku służącego do znakowania tusz zwierzyny grubej

Skala 1 : 1



II. Opis znaku służącego do znakowania tusz zwierzyny grubej

1. Znak wykonany jest w całości z tworzywa sztucznego koloru pomarańczowego.
2. Znak składa się z dwóch części, połączonych ze sobą w sposób umożliwiający ich nieodwracalne rozdzielenie.
3. Każda z części znaku zaopatrzona jest w:
 - 1) niepowtarzalny u danego przedsiębiorcy numer znaku oraz kod kreskowy zawierający cechy identyfikujące znak,
 - 2) numer w rejestrze przedsiębiorców, prowadzonym na podstawie przepisów o Krajowym Rejestrze Sądowym, przedsiębiorcy prowadzącego punkt skupu, dokonującego znakowania,
 - 3) taśmę, którą przeplata się przez otwór umieszczony u nasady taśmy.

WZÓR DOKUMENTU STWIERDZAJĄCEGO PRZYJĘCIE TUSZY DO PUNKTU SKUPU

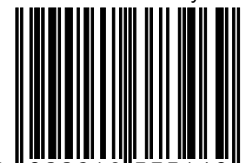
Pieczątką przedsiębiorcy prowadzącego punkt skupu:	Punkt skupu w: <i>(miejscowość)</i>	MP	Druk ścisłego zarachowania Nr –				
Dzierżawca lub zarządca obwodu łowieckiego:							
Imię i nazwisko myśliwego lub osoby dostarczającej tuszę:							
Adres myśliwego lub osoby dostarczającej tuszę:							
Data, godzina i miejsce pozyskania zwierzyny:							
Gatunek pozyskanej zwierzyny oraz numer tuszy w upoważnieniu do wykonywania polowania indywidualnego lub w świadectwie pochodzenia zwierzyny: Nr znaku:	Numer obwodu łowieckiego: Województwo:	Klasa jakości tuszy:	Waga (kg):	Cena za kg:		Cena za sztukę:	
				zł	gr	zł	gr
Razem:							
Nr upoważnienia do wykonywania polowania indywidualnego lub świadectwa pochodzenia zwierzyny:							
<p>Nie wnoszę zastrzeżeń wagowych i jakościowych.</p> <p>Oświadczam, że ww. zwierzę zostało pozyskane na terenie wolnym od zwalczanych z urzędu chorób zakaźnych zwierząt.</p> <p>W narządach jamy brzusznej w czasie patroszenia nie stwierdziłem zmian wskazujących na stan chorobowy.</p> <p>Stwierdzam, że zwierzę przed odstrzałem zachowywało się normalnie, w sposób typowy dla tego gatunku.</p> <p style="text-align: right;">..... <i>(podpis myśliwego lub osoby dostarczającej tuszę)</i></p>						<p>Data i godzina przyjęcia tuszy:</p> <p>.....</p> <p>.....</p> <p>.....</p> <p style="text-align: right;">..... <i>(podpis przyjmującego)</i></p>	

Dziennik Ustaw i Monitor Polski dostępne są w Internecie pod adresem www.gpkprm.gov.pl

Wydawca: Kancelaria Prezesa Rady Ministrów
Redakcja: Rządowe Centrum Legislacji — Redakcja Dziennika Ustaw Rzeczypospolitej Polskiej i Dziennika Urzędowego Rzeczypospolitej Polskiej „Monitor Polski”,
 ul. Bagatela 14, 00-585 Warszawa, tel. 622-66-56

Skład, druk i kolportaż: Wydział Wydawnictw i Poligrafii Gospodarstwa Pomocniczego Kancelarii Prezesa Rady Ministrów
 ul. Powsińska 69/71, 02-903 Warszawa, tel.: 694-67-50, 694-67-52, 694-64-77; fax 694-62-06, 694-64-77
 Bezpłatna infolinia: 0-800-287-581
www.gpkprm.gov.pl
 e-mail: dziust@gpkprm.gov.pl

DU 0013 2002 wyd.00



5 900248 373469 >

Tłoczono z polecenia Prezesa Rady Ministrów w Wydziale Wydawnictw i Poligrafii Gospodarstwa Pomocniczego Kancelarii Prezesa Rady Ministrów,
 ul. Powsińska 69/71, 02-903 Warszawa