

2249**ROZPORZĄDZENIE MINISTRA INFRASTRUKTURY¹⁾**

z dnia 16 grudnia 2003 r.

w sprawie szczegółowego sposobu oraz trybu nadawania i umieszczania w pojazdach cech identyfikacyjnych

Na podstawie art. 66a ust. 5 ustawy z dnia 20 czerwca 1997 r. — Prawo o ruchu drogowym (Dz. U. z 2003 r. Nr 58, poz. 515, z późn. zm.²⁾) zarządza się, co następuje:

§ 1. Rozporządzenie określa sposób i tryb nadawania cech identyfikacyjnych oraz umieszczania ich w pojazdach, o których mowa w art. 66a ust. 2 ustawy z dnia 20 czerwca 1997 r. — Prawo o ruchu drogowym, zwanej dalej „ustawą”.

§ 2. Cechy identyfikacyjne umieszcza się na nadwoziu, podwoziu, ramie, silniku oraz tabliczkach znamionowych zastępczych.

§ 3. Starosta właściwy w sprawach rejestracji pojazdu na wniosek właściciela pojazdu wydaje decyzję o nadaniu cechy identyfikacyjnej. Do wniosku właściciel dotacza:

- 1) dokumenty potwierdzające, że pojazd, któremu ma być nadana cecha identyfikacyjna, jest pojazdem, któremu zgodnie z art. 66a ust. 2 ustawy może być nadana ta cecha:
 - a) oświadczenie złożone pod odpowiedzialnością karną za składanie fałszywych zeznań, że pojazd jest pojazdem, którego markę określa się jako „SAM”, potwierdzające spełnienie przesłanki, o której mowa w art. 66a ust. 2 pkt 1 ustawy,
 - b) dowód własności ramy, podwozia lub silnika jako potwierdzenie spełnienia przesłanki, o której mowa w art. 66a ust. 2 pkt 2 ustawy,
 - c) dokumenty stwierdzające odzyskanie pojazdu po kradzieży jako potwierdzenie spełnienia przesłanki, o której mowa w art. 66a ust. 2 pkt 3 ustawy,
 - d) dokumenty stwierdzające nabycie pojazdu na licytacji publicznej lub od podmiotu wykonującego orzeczenie o przepadku pojazdu na rzecz Skarbu Państwa potwierdzające spełnienie przesłanki, o której mowa w art. 66a ust. 2 pkt 4 ustawy,

e) prawomocne orzeczenie sądu ustalające prawo własności pojazdu potwierdzające spełnienie przesłanki, o której mowa w art. 66a ust. 2 pkt 5 ustawy;

- 2) opinię rzeczoznawcy samochodowego, jeżeli jest wymagana;
- 3) dowód rejestracyjny, jeżeli pojazd jest zarejestrowany;
- 4) kartę pojazdu, jeżeli była wydana.

§ 4. 1. Cechę identyfikacyjną pojazdu nadaje starosta właściwy w sprawach rejestracji pojazdu.

2. Starosta właściwy w sprawach rejestracji pojazdu, nadając cechę identyfikacyjną, stosuje wzory cech identyfikacyjnych określone w przepisach o rejestracji i oznaczaniu pojazdów.

§ 5. 1. Cechę identyfikacyjną umieszcza stacja, o której mowa w art. 83 ust. 4 ustawy, upoważniona do umieszczania cech identyfikacyjnych, zwana dalej „stacją”, wskazana w decyzji starosty właściwego w sprawach rejestracji pojazdu.

2. Stacja umieszcza cechę identyfikacyjną zgodnie z decyzją, o której mowa w § 3.

3. Stacja wystawia zaświadczenie potwierdzające umieszczenie cech identyfikacyjnych, które jest podstawą do zmiany danych w dowodzie rejestracyjnym pojazdu i karcie pojazdu, jeżeli była wydana, lub wystawia zaświadczenie potwierdzające brak możliwości umieszczenia cech identyfikacyjnych.

4. Stacja wystawia zaświadczenie, o którym mowa w ust. 3, i prowadzi rejestr badań technicznych pojazdów i innych czynności zgodnie z wzorem i zasadami określonymi w przepisach rozporządzenia w sprawie zakresu i sposobu przeprowadzania badań technicznych pojazdów oraz wzorów dokumentów stosowanych przy tych badaniach.

§ 6. 1. W przypadku braku, utraty lub zniszczenia tabliczki znamionowej stacja wykonuje i umieszcza tabliczkę znamionową zastępczą zgodnie z decyzją, o której mowa w przepisach o rejestracji i oznaczaniu pojazdów.

2. Sposób umieszczania cechy identyfikacyjnej na tabliczce znamionowej zastępczej oraz na nalepce lub tabliczce numeru silnika określa załącznik do rozporządzenia.

§ 7. Przepisy rozporządzenia stosuje się odpowiednio do pojazdów, o których mowa w art. 73 ust. 3 i 4 ustawy.

¹⁾ Minister Infrastruktury kieruje działem administracji rządowej — transport, na podstawie § 1 ust. 2 pkt 4 rozporządzenia Prezesa Rady Ministrów z dnia 29 marca 2002 r. w sprawie szczegółowego zakresu działania Ministra Infrastruktury (Dz. U. Nr 32, poz. 302 oraz z 2003 r. Nr 19, poz. 165 i Nr 141, poz. 1359).

²⁾ Zmiany tekstu jednolitego wymienionej ustawy zostały ogłoszone w Dz. U. z 2003 r. Nr 124, poz. 1152, Nr 130, poz. 1190, Nr 137, poz. 1302, Nr 149, poz. 1451 i 1452, Nr 162, poz. 1568, Nr 200, poz. 1953 i Nr 210, poz. 2036.

§ 8. Cechy identyfikacyjne oraz tabliczki znamionowe zastępcze nadane i umieszczone w pojazdach zgodnie z dotychczasowymi przepisami zachowują ważność.

§ 9. Rozporządzenie wchodzi w życie z dniem 1 stycznia 2004 r.³⁾

Minister Infrastruktury: w z. *A. Piłat*

³⁾ Niniejsze rozporządzenie było poprzedzone rozporządzeniem Ministra Transportu i Gospodarki Morskiej z dnia 7 września 1999 r. w sprawie zakresu i sposobu przeprowadzania badań technicznych pojazdów oraz wzorów dokumentów przy tym stosowanych (Dz. U. Nr 81, poz. 917), które traci moc z dniem wejścia w życie rozporządzenia Ministra Infrastruktury z dnia 16 grudnia 2003 r. w sprawie zakresu i sposobu przeprowadzania badań technicznych pojazdów oraz wzorów dokumentów stosowanych przy tych badaniach (Dz. U. Nr 227, poz. 2250).

Załącznik do rozporządzenia Ministra Infrastruktury
z dnia 16 grudnia 2003 r. (poz. 2249)

SPOSÓB UMIESZCZANIA CECHY IDENTYFIKACYJNEJ NA TABLICZCE ZNAMIONOWEJ ZASTĘPCZEJ ORAZ NA NALEPCIE LUB TABLICZCE NUMERU SILNIKA

§ 1. Stacja, umieszczając cechę identyfikacyjną, stosuje sposób określony w przepisach o rejestracji i oznaczaniu pojazdów.

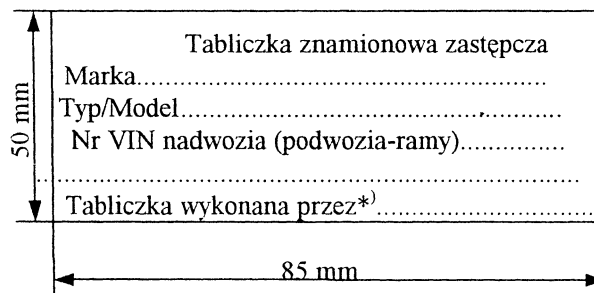
§ 2. W przypadku zatarcia lub sfalszowania dotychczasowej cechy identyfikacyjnej przekreśla się ją poprzez wybicie linii ciągłej.

§ 3. 1. Numery nadwozia, podwozia, ramy umieszcza się także na tabliczce znamionowej zastępczej.

2. Tabliczka znamionowa zastępcza powinna być wykonana tak, aby zapewnić trwałość zamieszczonych na niej informacji. Przykładowy sposób umieszczania cechy identyfikacyjnej na tabliczce znamionowej zastępczej określa rys. 1.

3. Tabliczka, o której mowa w ust. 1, powinna być trwale umieszczona w przedniej części nadwozia, po prawej stronie w komorze silnika (bagażnika) albo na prawym środkowym słupku nadwozia w miejscu łatwo dostępnym i widocznym od przodu pojazdu.

Rys. 1. PRZYKŁADOWY SPOSÓB UMIESZCZANIA CECHY IDENTYFIKACYJNEJ
NA TABLICZCE ZNAMIONOWEJ ZASTĘPCZEJ

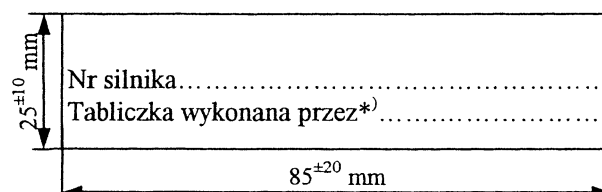


*) Numer zezwolenia stacji.

§ 4. W przypadku braku możliwości umieszczenia cechy identyfikacyjnej w sposób określony w przepisach o rejestracji i oznaczaniu pojazdów dopuszcza się umieszczenie numeru silnika za pomocą nalepki z folii samoprzylepnej naklejonej na kadłubie silnika lub za pomocą metalowej tabliczki numeru silnika przynito-

wanej lub przyklejonej do kadłuba silnika. Nalepka z folii samoprzylepnej powinna być wykonana w taki sposób, aby przy próbie ingerencji umieszczone na niej informacje nie uległy zniszczeniu. Przykładowy sposób umieszczania cechy identyfikacyjnej na nalepce lub tabliczce numeru silnika określa rys. 2.

Rys. 2. PRZYKŁADOWY SPOSÓB UMIESZCZANIA CECHY IDENTYFIKACYJNEJ NA NALEPCIE
LUB TABLICZCE NUMERU SILNIKA



*) Numer zezwolenia stacji.