

52/2006”, wyładunku dorszy należy dokonać wyłączenie w portach określonych w załączniku do rozporządzenia.

§ 4. 1. W 2006 r. Centrum Monitorowania Rybołówstwa w Gdyni jest właściwe do przyjmowania:

- 1) zawiadomień określonych w pkt 2.4.1 załącznika III do rozporządzenia Rady (WE) 52/2006;
- 2) sprawozdań połowowych, o których mowa w pkt 2.4.2 załącznika III do rozporządzenia

Rady (WE) 52/2006, zawierających informacje o ilości dorszy w kg, które zostały złowione przez statek rybacki do godziny 9⁰⁰.

2. Sprawozdania, o których mowa w ust. 1 pkt 2, są przyjmowane w godzinach od 10⁰⁰ do 13⁰⁰.

§ 5. Rozporządzenie wchodzi w życie z dniem ogłoszenia.

Minister Rolnictwa i Rozwoju Wsi: *K. Jurgiel*

Załącznik do rozporządzenia Ministra Rolnictwa i Rozwoju Wsi z dnia 2 marca 2006 r. (poz. 256)

**LISTA PORTÓW, W KTÓRYCH NALEŻY DOKONAĆ WYŁADUNKU DORSZY W PRZYPADKU,
GDY NA STATKU RYBACKIM ZNAJDUJĄ SIĘ DORSZE W ILOŚCI PRZEKRACZAJĄCEJ
750 KILOGRAMÓW ŻYWEJ WAGI**

- | | |
|-----------------|-------------------|
| 1) Świnoujście; | 8) Rowy; |
| 2) Dziwnów; | 9) Łeba; |
| 3) Mrzeżyno; | 10) Gdańsk; |
| 4) Dźwirzyno; | 11) Gdynia; |
| 5) Kołobrzeg; | 12) Hel; |
| 6) Darłowo; | 13) Władysławowo; |
| 7) Ustka; | 14) Jastarnia. |

257

ROZPORZĄDZENIE MINISTRA ROZWOJU REGIONALNEGO

z dnia 17 lutego 2006 r.

**zmieniające rozporządzenie w sprawie przyjęcia Uzupelnienia programu operacyjnego
— Program Inicjatywy Wspólnotowej EQUAL dla Polski 2004–2006**

Na podstawie art. 11 ust. 5 ustawy z dnia 20 kwietnia 2004 r. o Narodowym Planie Rozwoju (Dz. U. Nr 116, poz. 1206 oraz z 2005 r. Nr 90, poz. 759 i Nr 267, poz. 2251) zarządza się, co następuje:

§ 1.

W rozporządzeniu Ministra Gospodarki i Pracy z dnia 21 września 2004 r. w sprawie przyjęcia Uzpełnienia programu operacyjnego – Program Inicjatywy Wspólnotowej EQUAL dla Polski 2004–2006 (Dz. U. Nr 214, poz. 2172) w załączniku „Uzpełnienie programu operacyjnego – Program Inicjatywy Wspólnotowej EQUAL dla Polski 2004–2006” wprowadza się następujące zmiany:

1) w rozdziale 1 „Wstęp” w pkt 1.2. „Streszczenie” część „Temat I: Pomoc w społecznej i zawodowej integracji osób ubiegających się o status uchodźcy.” otrzymuje brzmienie:

„Temat I: Pomoc w społecznej i zawodowej integracji osób ubiegających się o status uchodźcy.

Celem tego tematu jest poprawa systemu opieki instytucjonalnej nad osobami ubiegającymi się o status uchodźcy, rozwój analiz i badań zmierzających do zdiagnozowania i prognozowania zjawiska napływu uchodźców oraz edukację społeczną w zakresie współlistnienia kultur.

Obok opisu tematów zakres tematyczny dokumentu obejmuje:

- opis systemu wdrażania,
- zasady finansowania oraz opis rozwiązań dotyczących zapewnienia współfinansowania krajowego,
- działania promujące Program EQUAL, w tym określenie ogólnej strategii promocji i informacji na temat EQUAL,
- opis działań planowanych do realizacji w ramach upowszechniania i włączania rezultatów Programu EQUAL do głównego nurtu polityki,
- monitoring i ocenę Programu EQUAL.

W załącznikach do Uzpełnienia Programu EQUAL zamieszczono:

- kryteria oceny dla wyboru Partnerstw na rzecz Rozwoju,
- zakres oceny i system punktacji,
- zasady wyboru i zatwierdzania projektów do Działania 1 oraz zasady zatwierdzania Partnerstw na rzecz Rozwoju do Działania 2 oraz Działania 3,
- zasady kwalifikacji wydatków,
- wskaźniki monitorowania programu, tematów i poszczególnych działań,
- kategorie interwencji Unii Europejskiej,
- wykaz używanych skrótów.”;

¹⁾ Minister Rozwoju Regionalnego kieruje działem administracji rządowej – rozwój regionalny, na podstawie § 1 ust. 2 rozporządzenia Prezesa Rady Ministrów z dnia 31 października 2005 r. w sprawie szczegółowego zakresu działania Ministra Rozwoju Regionalnego (Dz. U. Nr 220, poz. 1893).

2) w rozdziale 2 „Opis tematów wybranych do realizacji w ramach Priorytetu 1 – Zwalczenie dyskryminacji i nierówności na rynku pracy – Programu EQUAL”:

- a) w pkt 2.2.1. „*Temat A: Ułatwianie wchodzenia i powrotu na rynek pracy osobom mającym trudności z integracją lub reintegracją na rynku pracy celem promowania rynku pracy otwartego dla wszystkich*” część tabeli „Czas trwania” otrzymuje brzmienie:

Czas trwania	Alokacja funduszy dla wybranych Partnerstw na rzecz Rozwoju będzie dokonywana w okresie od 01.10.2004 r. do 31.12.2006 r., przy czym ostateczne alokacje będzie można wydatkować w okresie do 31.12.2008 r. Początek okresu kwalifikującego do finansowania nastąpi z dniem wysłania do danego Partnerstwa pisma w sprawie przyznania środków finansowych.
--------------	--

- b) w pkt 2.2.2. „*Temat D: Wzmocnienie krajowej gospodarki społecznej (trzeciego sektora), a w szczególności usług na rzecz społeczności lokalnych oraz poprawa jakości miejsc pracy*” część tabeli „Czas trwania” otrzymuje brzmienie:

Czas trwania	Alokacja funduszy dla wybranych Partnerstw na rzecz Rozwoju będzie dokonywana w okresie od 01.10.2004 r. do 31.12.2006 r., przy czym ostateczne alokacje będzie można wydatkować w okresie do 31.12.2008 r. Początek okresu kwalifikującego do finansowania nastąpi z dniem wysłania do danego Partnerstwa pisma w sprawie przyznania środków finansowych.
--------------	--

- c) w pkt 2.2.3. „*Temat F: Wspieranie zdolności przystosowawczych przedsiębiorstw i pracowników do zmian strukturalnych w gospodarce oraz wykorzystania technologii informacyjnych i innych nowych technologii*”:

– część tabeli „Czas trwania” otrzymuje brzmienie:

Czas trwania	Alokacja funduszy dla wybranych Partnerstw na rzecz Rozwoju będzie dokonywana w okresie od 01.10.2004 r. do 31.12.2006 r., przy czym ostateczne alokacje będzie można wydatkować w okresie do 31.12.2008 r. Początek okresu kwalifikującego do finansowania nastąpi z dniem wysłania do danego Partnerstwa pisma w sprawie przyznania środków finansowych.
--------------	--

– część tabeli „Streszczenie” otrzymuje brzmienie:

Streszczenie	<p>Istotą Tematu zmierzającego do zwiększenia zdolności adaptacyjnych jest koncentrowanie się na działaniach mających na celu udoskonalenie systemu utrzymywania zatrudnienia osób zagrożonych utratą pracy ze względu na niski poziom kwalifikacji, a tym samym ze względu na niedostosowanie umiejętności do wymagań stawianych przez pracodawców. Wzmocnienie dotychczasowych działań polegać będzie na testowaniu metod wyrównywania różnic między poziomem kwalifikacji pracowników a rozwojem przedsiębiorstw związanym z wprowadzaniem nowoczesnych technologii.</p> <p>Wypracowanie skutecznych mechanizmów utrzymania zatrudnienia jest istotne w przypadku osób w wieku powyżej 50 lat (50+), które są szczególnie zagrożone trwałą dezaktywizacją zawodową. Tak, jak zostało to podkreślone w analizie, przedstawionej w Programie EQUAL, powodem występowania takiego</p>
--------------	---

	<p>zagrożenia jest nie tylko niedostosowanie umiejętności do wymogów rynku pracy, ale również rozwiązania prawne, które zachęcały lub nadal zachęcają do trwałego wycofywania się z rynku pracy (świadczenia i zasiłki przedemerytalne). Działania Programu EQUAL stwarzają szansę na wzmocnienie działań podejmowanych w ramach polityki krajowej, do których należy między innymi przygotowywany do wdrożenia Program aktywizacji zawodowej osób w wieku 50+.</p> <p>Działaniom tym będą towarzyszyć działania na rzecz upowszechnienia wśród pracodawców i pracowników idei kształcenia przez całe życie jako czynnika zwiększającego konkurencyjność przedsiębiorstw oraz zmniejszającego ryzyko trwałej dezaktywizacji zawodowej. Zachęcanie do podnoszenia kwalifikacji ma szczególne znaczenie w przypadku osób w wieku 50+, które stosunkowo często cechuje przywiązanie do tradycyjnych form pracy i tradycyjnych zawodów.</p> <p>Działania realizowane w ramach tego Tematu stanowiąc będą element uzupełniający i wzmacniający instrumenty rozwoju kształcenia ustawicznego określone w ustawie z dnia 20 kwietnia 2004 r. o promocji zatrudnienia i instytucjach rynku pracy (Dz. U. Nr 99, poz. 1001, z późn. zm.) - Fundusz Szkoleniowy w przedsiębiorstwach oraz w Strategii Rozwoju Kształcenia Ustawicznego do roku 2010.</p> <p>Ponieważ system kształcenia ustawicznego oraz wykorzystanie nowoczesnych technologii są stosunkowo najslabiej upowszechnione wśród pracowników i pracodawców sektora małych i średnich przedsiębiorstw¹⁾, wzrost innowacyjności małych i średnich przedsiębiorstw jest jednym z kluczowych elementów krajowej polityki innowacyjnej. Działania będą się koncentrować na wzmocnieniu struktur i systemów wsparcia zdolności adaptacyjnych w tym sektorze.</p> <p>W celu uzupełnienia działań na rzecz wsparcia systemu kształcenia ustawicznego Partnerstwa na rzecz Rozwoju wypracują i upowszechnią takie formy organizacji pracy i zatrudnienia (np. <i>mentoring</i>, rotacja pracy, <i>outplacement</i>, telepraca, praca w niepełnym wymiarze), które sprzyjać będą utrzymaniu aktywności zawodowej osób zagrożonych utratą pracy.</p>
--	--

d) w pkt 2.2.4. „Temat G: Godzenie życia rodzinnego i zawodowego oraz ponowna integracja kobiet i mężczyzn, którzy opuścili rynek pracy, poprzez wdrażanie bardziej elastycznych i efektywnych form organizacji pracy oraz działań towarzyszących” część tabeli „Czas trwania” otrzymuje brzmienie:

Czas trwania	Alokacja funduszy dla wybranych Partnerstw na rzecz Rozwoju będzie dokonywana w okresie od 01.10.2004 r. do 31.12.2006 r., przy czym ostateczne alokacje będzie można wydatkować w okresie do 31.12.2008 r. Początek okresu kwalifikującego do finansowania nastąpi z dniem wysłania do danego Partnerstwa pisma w sprawie przyznania środków finansowych.
---------------------	--

¹⁾ Według zalecenia Komisji nr 2003/361/WE z dnia 6 maja 2003 r. dotyczącego definicji małych i średnich przedsiębiorstw (Dz. Urz. UE L 124 z 20.05.2003) w Programie EQUAL zostały przyjęte następujące definicje:

- średnie przedsiębiorstwo to przedsiębiorstwo, które zatrudnia mniej niż 250 pracowników i których roczny obrót nie przekracza 50 milionów EUR a/lub całkowity bilans roczny nie przekracza 43 mln EUR,
- małe przedsiębiorstwo to przedsiębiorstwo, które zatrudnia mniej niż 50 pracowników i którego roczny obrót i/lub całkowity bilans roczny nie przekracza 10 milionów EUR,
- mikroprzedsiębiorstwo to przedsiębiorstwo, które zatrudnia mniej niż 10 pracowników i którego roczny obrót i/lub całkowity bilans roczny nie przekracza 2 mln EUR.

e) w pkt 2.2.5. „Temat I: Pomoc w społecznej i zawodowej integracji osób ubiegających się o status uchodźcy” część tabeli „Czas trwania” otrzymuje brzmienie:

Czas trwania	Alokacja funduszy dla wybranych Partnerstw na rzecz Rozwoju będzie dokonywana w okresie od 01.10.2004 r. do 31.12.2006 r., przy czym ostateczne alokacje będzie można wydatkować w okresie do 31.12.2008 r. Początek okresu kwalifikującego do finansowania nastąpi z dniem wysłania do danego Partnerstwa pisma w sprawie przyznania środków finansowych.
---------------------	--

f) w pkt 2.2.6. „Pomoc techniczna (Zasada 11.2)” część tabeli „Główne działania” otrzymuje brzmienie:

Główne działania	<ul style="list-style-type: none"> – stworzenie systemu monitorowania Programu EQUAL, – organizowanie spotkań Komitetu Monitorującego oraz grup roboczych w ramach Komitetu Monitorującego, obsługa sekretariatu i zamawianie ekspertyz, – wspieranie obsługi wniosków, procesu ich oceny oraz prac Komisji Wyboru Wniosków i Podkomisji Oceny Projektów (sekretariat oraz zamawianie ekspertyz), – szkolenia dla Partnerstw na rzecz Rozwoju związane z zarządzaniem i wdrażaniem ich programów działania, – szkolenia dla pracowników Departamentu Zarządzania Europejskim Funduszem Społecznym i Departamentu Ekonomiczno-Finansowego w Ministerstwie Rozwoju Regionalnego, w zakresie związanym z realizacją zadań Instytucji Zarządzającej EQUAL, – przygotowanie metodologicznych narzędzi dla Partnerstwa na rzecz Rozwoju związanych z zarządzaniem, wdrażaniem, monitorowaniem, włączaniem rezultatów do głównego nurtu polityki i współpracą ponadnarodową, – wsparcie dla Partnerstw na rzecz Rozwoju w tworzeniu partnerstwa i realizacji kolejnych etapów wdrażania i ich planów pracy, – wsparcie dla Partnerstw na rzecz Rozwoju w tworzeniu partnerstw ponadnarodowych oraz w efektywnej współpracy ponadnarodowej, – wsparcie dla Partnerstw na rzecz Rozwoju w tworzeniu strategii, planowaniu, monitorowaniu i samoocenie działań oraz rezultatów, – wsparcie dla Partnerstw na rzecz Rozwoju w aspekcie organizacyjnym i finansowym, – wsparcie dla Partnerstw na rzecz Rozwoju w procesie włączania rezultatów do głównego nurtu polityki: horyzontalnym i wertykalnym, – weryfikacja wniosków o płatność, – audyt i kontrole na miejscu, – przygotowanie wezwań do udziału w przetargach dla zewnętrznych dostawców, – sporządzanie raportów rocznych dla Komisji, – wynagrodzenia, w tym składki na ubezpieczenia społeczne pracowników w Krajowej Strukturze Wsparcia oraz oddelegowanych pracowników IZ EQUAL.
-------------------------	---

g) pkt 2.2.7. „Pomoc techniczna (Zasada 11.3)” otrzymuje brzmienie:

2.2.7. Pomoc techniczna (Zasada 11.3)

Priorytet	Zwalczanie dyskryminacji i nierówności na rynku pracy
Temat	Pomoc techniczna. Działania realizowane przez Instytucję Zarządzającą EQUAL oraz Krajową Strukturę Wsparcia, wspierające zarządzanie i wdrażanie programu zgodne z Zasadą 11.3, o której mowa w rozporządzeniu nr 448/2004.
Czas trwania	Alokacja funduszy będzie dokonywana w okresie od 01.01.2004 r. do 31.12.2006 r., przy czym ostateczne alokacje będzie można wydatkować w okresie do 31.12.2008 r.
Maks. wysokość pomocy w % kwalifikowalnych wydatków	100 %
Wsparcie finansowe ogółem dla Tematu	4 464 606 EUR
Wsparcie finansowe Unii Europejskiej	3 348 455 EUR
Wsparcie finansowe krajowe	1 116 151 EUR
Wkład Unii Europejskiej w środkach publicznych (%)	75 %
Wkład krajowy w środkach publicznych (%)	25 %
Alokacja finansowa ogółem (%)	2,5 %
Główne działania	<ul style="list-style-type: none"> – przygotowanie i upowszechnianie informacji ogólnych o EQUAL poprzez seminaria, publikacje, media, zgodnie ze strategią informacyjną EQUAL, – opracowanie poradników i materiałów pomocniczych dla Partnerstw na rzecz Rozwoju, – wspieranie w rozwoju, monitorowanie i wdrażanie krajowych strategii włączania rezultatów do głównego nurtu polityki, – organizacja seminariów, warsztatów i konferencji w związku z identyfikowaniem, sprawdzaniem i upowszechnianiem dobrych praktyk, – wspieranie tworzenia i prowadzenia krajowych sieci tematycznych, – organizacja konferencji nt. procesu włączania rezultatów do głównego nurtu polityki, – udział w spotkaniach europejskich, – organizacja spotkań i wizyt informacyjnych na poziomie krajowym i ponadnarodowym, – wspieranie komparatywnej oceny rezultatów, organizacja analiz porównawczych (ang. <i>Peer reviews</i>), pomoc w sporządzaniu analiz porównawczych (ang. <i>benchmarking</i>), – zewnętrzna ocena programu, – nabywanie i instalacja programów i sprzętu komputerowego niezbędnego do zarządzania, monitoringu i ewaluacji.
Kategorie interwencji Unii Europejskiej	41 Pomoc techniczna i działania innowacyjne 411 Przygotowanie, wdrożenie, monitoring, upowszechnianie 412 Ocena 413 Analizy 415 Informowanie opinii publicznej

3) w rozdziale 3. „Opis systemu wdrażania”:**a) pkt 3.1. „Wprowadzenie” otrzymuje brzmienie:****„3.1. WPROWADZENIE**

Zgodnie z Komunikatem Komisji Europejskiej do państw członkowskich ustanawiającym wytyczne dla drugiej rundy Inicjatywy Wspólnotowej EQUAL (COM/2003/840 z dnia 30 grudnia 2003 r., Dz. Urz. C/2004/96/37), zwanym dalej „Komunikatem”, działania realizowane w ramach Programu EQUAL wdrażane będą przez Partnerstwa na rzecz Rozwoju. Partnerstwo na rzecz Rozwoju powinno zostać utworzone na potrzeby realizacji celów wynikających ze strategii EQUAL dla Polski zapisanej w Programie EQUAL oraz posiadać określoną strukturę, a także odpowiednie zasoby zapewniające realizację celów określonych w programie pracy Partnerstwa. Określona struktura Partnerstwa na rzecz Rozwoju to taka, która umożliwia zarządzanie i realizację projektu oraz zapewnia udział wszystkich partnerów w procesie decyzyjnym. Przez odpowiednie zasoby należy rozumieć zasoby materialne (m.in. pomieszczenia, sprzęt, środki dydaktyczne) oraz zasoby ludzkie (personel).

Partnerstwo na rzecz Rozwoju pełni rolę beneficjenta końcowego pomocy, w rozumieniu rozporządzenia nr 1260/99/WE z dnia 21 czerwca 1999 r. ustanawiającego przepisy ogólne w sprawie funduszy strukturalnych (Dz. Urz. WE L 161 z 26.06.1999), zwanego dalej „rozporządzeniem nr 1260/99”. W tym kontekście w skład Partnerstwa powinna wchodzić instytucja posiadająca odpowiedni system zarządzania i kontroli finansowej, niezbędne do zarządzania środkami publicznymi. Zalecane jest również posiadanie doświadczenia w realizacji projektów z wykorzystaniem środków publicznych.

Krajowa Struktura Wsparcia (KSW) będzie odpowiedzialna za przeprowadzenie wyboru Partnerstw na rzecz Rozwoju, wspieranie ich przy wdrażaniu Programu EQUAL oraz upowszechnianiu rezultatów projektów i włączaniu ich do głównych nurtów polityk na poziomie regionalnym i krajowym. Decyzje dotyczące procesu wyboru Partnerstw wymagają opinii Komitetu Monitorującego EQUAL (KM EQUAL) oraz zatwierdzenia przez Instytucję Zarządzającą EQUAL (IZ EQUAL).

Wdrażanie projektów realizowanych w ramach Programu EQUAL następować będzie w trzech etapach (Działanie 1, Działanie 2, Działanie 3). Każdy z etapów stanowić będzie kolejną fazę rozwoju projektu i będzie mieć odmienny charakter wynikający z czynności podejmowanych w trakcie jego realizacji. Wszystkie trzy etapy wdrażania projektów będą finansowane zgodnie z warunkami określonymi w Programie EQUAL. Każdy z etapów poprzedzony będzie złożeniem wniosku o dofinansowanie Działania oraz spełnieniem pozostałych wymogów określonych w załączniku nr 3 do Uzupełnienia Programu EQUAL.”

b) pkt 3.2. „Budowanie Partnerstwa” otrzymuje brzmienie:**„3.2. BUDOWANIE PARTNERSTWA**

Każde Partnerstwo na rzecz Rozwoju, w trakcie określania swojej docelowej struktury, powinno uwzględnić podstawowe zasady EQUAL:

- wszystkich partnerów powinien łączyć jeden cel zmierzający do rozwiązania problemów opisanych w Programie EQUAL i zbieżnych z istniejącymi politykami w tym zakresie zarówno na poziomie lokalnym, krajowym, jak i wspólnotowym,
- struktura Partnerstwa powinna uwzględniać charakter działań podejmowanych w ramach poszczególnych tematów, konieczność tworzenia i testowania nowych rozwiązań, między innymi poprzez zapewnienie możliwie najszerszego udziału różnych typów organizacji i przedstawicieli grup będących w niekorzystnej sytuacji na rynku pracy,
- efektem budowy Partnerstwa powinno być: wypracowanie wspólnej strategii zmierzającej do realizacji założonego celu i zawierającej szczegółowy plan działań z uwzględnieniem roli wszystkich partnerów i przewidywanych rezultatów projektu, wypracowanie dobrych praktyk poprzez wykazanie skuteczności innowacji, określenie oddziaływania projektu, a także szczegółowy plan finansowy obejmujący wszystkie etapy wdrażania Programu EQUAL,
- niezbędnym, obowiązkowym elementem Partnerstwa powinna być strategia upowszechniania rezultatów oraz udział w procesie włączania tych rezultatów do głównego nurtu polityki,
- w chwili rozpoczęcia Działania 1 Partnerstwa otrzymają dostęp do Wspólnej Bazy Danych EQUAL (ang. ECDB), przy której użyciu będą mogli nawiązać współpracę ponadnarodową z Partnerstwami

na rzecz Rozwoju z pozostałych krajów członkowskich; aby stworzyć Partnerstwo Ponadnarodowe muszą się znaleźć przynajmniej dwa Partnerstwa z różnych krajów, zaleca się jednak nawiązanie współpracy z co najmniej dwoma Partnerstwami, aby zminimalizować ryzyko rozwiązania Partnerstwa Ponadnarodowego, w przypadku gdy jedno z Partnerstw na rzecz Rozwoju nie zostanie zatwierdzone do Działania 2 przez instytucje właściwe dla Programu EQUAL danego kraju.

W przypadku gdy inicjatorem Partnerstwa do Działania 1 była jednostka sektora finansów publicznych w rozumieniu ustawy z dnia 30 czerwca 2005 r. o finansach publicznych (Dz. U. Nr 249, poz. 2104 i Nr 169, poz. 1420), zwanej dalej „ustawą o finansach publicznych”, zobowiązana jest ona do ogłoszenia otwartego naboru partnerów do Partnerstwa na rzecz Rozwoju. Ogłoszenie to powinno zostać opublikowane, w zależności od charakteru partnerstwa, w dzienniku ogólnopolskim lub lokalnym oraz w Biuletynie Informacji Publicznej.

Ogłoszenie takie powinno zawierać informacje o:

- temacie, w ramach którego budowane będzie partnerstwo,
- celu Partnerstwa na rzecz Rozwoju,
- szacunkowej wartości Działań 1, 2 i 3,
- terminie, trybie i kryteriach stosowanych przy wyborze ofert.

W ogłoszeniu tym powinien być wskazany co najmniej 30-dniowy termin składania ofert. Termin ten nie może być dłuższy niż przewidywany okres realizacji Działania 1. Napływające oferty współpracy powinny być rozpatrywane na bieżąco.

Instytucja ogłaszająca nabór partnerów do Partnerstwa na rzecz Rozwoju przy wyborze ofert powinna uwzględnić w szczególności:

- zgodność działania potencjalnego partnera z celem Partnerstwa na rzecz Rozwoju,
- oferowany wkład potencjalnego partnera w realizację celu Partnerstwa,
- doświadczenie w realizacji projektów o podobnym charakterze w danych obszarach tematycznych oraz
- współpracę z instytucją ogłaszającą nabór partnerów w trakcie przygotowania wniosku o dofinansowanie Działania 1.

Wynik przeprowadzonego naboru partnerów powinien zostać podany do publicznej wiadomości.

Jednym z podstawowych zadań KSW jest wspieranie Partnerstw na rzecz Rozwoju w procesie ustanawiania i budowania struktur niezbędnych do zapewnienia prawidłowej realizacji celów Programu EQUAL. W ramach pomocy technicznej KSW będzie wspierać Partnerstwa na rzecz Rozwoju w formie:

- szkoleń dla koordynatorów Partnerstw na temat planowania, zarządzania i administracji w Partnerstwach,
- szkoleń dla projektodawców w zakresie zagadnień związanych z realizacją projektu,
- przygotowania i wspierania Partnerstw w inicjowaniu współpracy ponadnarodowej,
- szkoleń w zastosowaniu ECDB,
- wspierania Partnerstw w opracowywaniu strategii promocyjnych i upowszechniania oraz włączania rezultatów do głównego nurtu polityki.

Zakłada się, że struktura KSW będzie uwzględniać oddzielne stanowiska odpowiedzialne za współpracę z Partnerstwami na rzecz Rozwoju zgodnie z zakresami tematycznymi.

KSW będzie również odpowiedzialna za organizowanie szkoleń i seminariów oraz dostarczanie Partnerstwom na rzecz Rozwoju materiałów promocyjnych i szkoleniowych (m.in. *Informatora dla wnioskodawców*).”

**c) pkt 3.3. „Sieci tematyczne i upowszechnianie dobrych praktyk (Działanie 2 i 3)”
otrzymuje brzmienie:**

**„3.3. UPOWSZECHNIANIE I WŁĄCZANIE REZULTATÓW DO GŁÓWNEGO NURTU POLITYKI
(ANG. MAINSTREAMING)**

W procesie programowania i wdrażania celów Programu EQUAL kładzie się szczególny nacisk na działania związane z oddziaływaniem na określanie kierunków i sposób wdrażania polityki zatrudnienia i integracji społecznej. Cel ten jest realizowany poprzez upowszechnianie i włączanie rezultatów Programu EQUAL do głównego nurtu polityki. IZ EQUAL, wspierana przez KSW, będzie odpowiedzialna za organizowanie działań w tym obszarze oraz ich koordynację.

Wyróżnia się dwa rodzaje upowszechniania i włączania rezultatów do głównego nurtu polityki – horyzontalny i wertykalny:

- upowszechnianie i włączanie rezultatów do głównego nurtu polityki – wymiana informacji i doświadczeń z instytucjami wdrażającymi inne programy i rozwijającymi strategiczne podejście do obecnych i powstających problemów rynku pracy i integracji społecznej (horyzontalne),
- upowszechnianie i włączanie rezultatów do głównego nurtu polityki – współpraca z odpowiednimi komisjami parlamentarnymi, z Komitetami Monitorującymi i Instytucjami Zarządzającymi programami głównego nurtu EFS, grupami zadaniowymi odpowiedzialnymi za opracowywanie programów polityki w zakresie zatrudnienia i integracji społecznej; współpraca ta doprowadzi do rozpoznania potrzeb w polityce i do znalezienia sposobu, w jaki rezultaty Programu EQUAL mogą przyczynić się do rozwoju odpowiednich rozwiązań. Ścisła współpraca z osobami odpowiedzialnymi za tworzenie polityki ma na celu włączenie rezultatów Programu EQUAL do procesu tworzenia polityki i zapewnienie ich trwałości (wertykalne).

Zgodnie z postanowieniami Programu EQUAL, upowszechnianie i włączanie rezultatów Programu EQUAL do głównego nurtu polityki obejmuje trzy poziomy działań, rozumianych również jako etapy tego procesu:

- 1) sieci tematyczne,
- 2) upowszechnianie rezultatów,
- 3) włączanie rezultatów do głównego nurtu polityki.

Za koordynację procesu upowszechniania i włączania rezultatów do głównego nurtu polityki jest odpowiedzialna IZ EQUAL we współpracy z KM EQUAL oraz przy wsparciu KSW. Strategia upowszechniania i włączania rezultatów Programu EQUAL do głównego nurtu polityki została opracowana w trakcie 2004 r. i przedłożona do zatwierdzenia przez KM EQUAL w pierwszej połowie 2005 r.

Rola IZ EQUAL będzie polegać na:

- wypracowaniu instrumentów identyfikacji, walidacji, upowszechnienia i transferu rezultatów uzyskanych w trakcie realizacji projektów w ramach Programu EQUAL, między innymi poprzez opracowanie i aktualizację, w tym na podstawie rekomendacji KM EQUAL, *Strategii upowszechniania i włączania rezultatów Programu EQUAL do głównego nurtu polityki*, zwanej dalej „Strategią”,
- wypracowaniu instrumentów zmierzających do zapewnienia powiązań i koordynacji działań realizowanych w ramach Programu EQUAL z procesem programowania i wdrażania polityk krajowych w zakresie polityki rynku pracy i integracji społecznej,
- zapewnieniu powiązań między Strategią a działaniami związanymi z informacją i promocją oraz oceną Programu EQUAL,
- współpracy z Komisją Europejską, w szczególności w zakresie opracowanego przez Komisję Europejską *Programu pracy na lata 2005–2006 dotyczącego upowszechniania i włączania rezultatów do głównego nurtu na poziomie europejskim*,
- udziale w realizacji działań zmierzających do upowszechniania i włączania rezultatów Programu EQUAL do głównego nurtu polityki, w tym udział w pracach krajowych sieci tematycznych,
- zatwierdzaniu alokacji środków na realizację Działania 3.

KSW wspiera działania realizowane w ramach upowszechniania i włączania rezultatów Programu EQUAL do głównego nurtu polityki poprzez:

- pełnienie funkcji Sekretariatu dla krajowych sieci tematycznych,
- organizację spotkań popularyzujących wiedzę, takich jak dni otwarte, podczas których osoby odpowiedzialne za tworzenie polityki mogą odwiedzać Partnerstwa na rzecz Rozwoju i zapoznawać się z praktycznymi aspektami programu,
- organizację seminariów, konferencji oraz szkoleń na temat włączania rezultatów do głównego nurtu polityki,
- opracowanie biuletynu informacyjnego oraz stron internetowych, w tym portalu komunikacyjnego,
- przygotowanie Partnerstw na rzecz Rozwoju do wdrażania Działania 3 (organizacja szkoleń, konsultacje, pomoc w tworzeniu grup Partnerstw),
- organizację naboru i weryfikację wniosków o dofinansowanie Działania 3,
- zatwierdzanie Umów o Partnerstwie na rzecz Rozwoju do Działania 3.

Komisja Europejska i Instytucja Zarządzająca EQUAL są uprawnione do upowszechniania i korzystania z rezultatów Działań 1–3, w tym rezultatów, które są utworami w rozumieniu ustawy z dnia 4 lutego 1994 r. o prawie autorskim i prawach pokrewnych (Dz. U. z 2000 r. Nr 80, poz. 904, z późn. zm.²⁾).

W celu umożliwienia prawidłowej realizacji przez wskazane wyżej podmioty uprawnień w zakresie upowszechniania i korzystania z rezultatów Działań 1–3.

Partner w Partnerstwie na rzecz Rozwoju jest zobowiązany do:

- 1) zawarcia z twórcą utworu mającego powstać w związku z realizowanymi przez Partnera zadaniami w ramach Partnerstwa na rzecz Rozwoju oraz innego utworu pozostającego w jakimkolwiek związku z rezultatami realizacji zadania Partnera – umowy o nieodpłatne przeniesienie autorskich praw majątkowych wraz z wyłącznym prawem zezwalania na wykonywanie zależnego prawa autorskiego na rzecz Partnera; umowa ta powinna zawierać zobowiązanie twórcy utworu do złożenia „Oświadczenia twórcy o wykonaniu utworu” wraz z dokumentacją techniczną utworu nie później niż z upływem terminu realizacji projektu lub
- 2) złożenia Administratorowi Partnerstwa na rzecz Rozwoju w terminie 7 dni od dnia otrzymania utworu „Oświadczenia Partnera o otrzymaniu utworu”, w przypadku gdy Partnera z twórcą utworu łączy stosunek pracy w rozumieniu Kodeksu pracy, a umowa o pracę zawarta między Twórcą a Partnerem nie zawiera postanowień dotyczących prawa własności utworów wykonanych w ramach stosunku pracy;
- 3) nieodpłatnego przeniesienia, na podstawie umowy o Partnerstwie na rzecz Rozwoju, autorskich praw majątkowych wraz z wyłącznym prawem zezwalania na wykonywanie zależnego prawa autorskiego na rzecz Administratora do utworu mającego powstać w związku z realizowanymi przez Partnera zadaniami w ramach Partnerstwa na rzecz Rozwoju oraz innego utworu pozostającego w jakimkolwiek związku z rezultatami realizacji zadania Partnera;
- 4) potwierdzenia w umowie o Partnerstwie na rzecz Rozwoju:
 - a) przysługujących mu wyłącznych i nieograniczonych autorskich praw majątkowych z chwilą otrzymania „Oświadczenia twórcy o wykonaniu utworu” lub utworu od twórcy,
 - b) prawa Administratora do dalszego przeniesienia nabytych na podstawie umowy o Partnerstwie na rzecz Rozwoju autorskich praw majątkowych do utworu bez zgody Partnera.

Administrator Partnerstwa na rzecz Rozwoju jest zobowiązany do:

- 1) nieodpłatnego przeniesienia, na podstawie umowy o dofinansowanie Działania w ramach programu operacyjnego – Program Inicjatywy Wspólnotowej EQUAL dla Polski 2004–2006, autorskich praw majątkowych wraz z wyłącznym prawem zezwalania na wykonywanie zależnego prawa autorskiego na rzecz Instytucji Zarządzającej EQUAL;

²⁾ Zmiany tekstu jednolitego wymienionej ustawy zostały ogłoszone w Dz. U. z 2001 r. Nr 128, poz. 1402, z 2002 r. Nr 126, poz. 1068 i Nr 197, poz. 1662, z 2003 r. Nr 166, poz. 1610, z 2004 r. Nr 91, poz. 869, Nr 96, poz. 959 i Nr 172, poz. 1804, z 2005 r. Nr 164, poz. 1365 oraz z 2006 r. Nr 21, poz. 164.

- 2) potwierdzenia w umowie o dofinansowanie Działania w ramach programu operacyjnego – Program Inicjatywy Wspólnotowej EQUAL dla Polski 2004–2006:
 - a) przysługujących mu wyłącznych i nieograniczonych autorskich praw majątkowych z chwilą otrzymania od Partnera „Oświadczenia twórcy o wykonaniu utworu” lub „Oświadczenia Partnera o otrzymaniu utworu”,
 - b) prawa Instytucji Zarządzającej EQUAL do dalszego przeniesienia nabytych na podstawie umowy o dofinansowanie Działania autorskich praw majątkowych do utworu bez zgody Administratora;
- 3) niezwłocznego poinformowania Instytucji Zarządzającej EQUAL o otrzymaniu „Oświadczenia twórcy o wykonaniu utworu” lub „Oświadczenia Partnera o otrzymaniu utworu” i przekazaniu mu dokumentacji technicznej utworu;
- 4) podjęcia działań zmierzających do uzyskania „Oświadczenia twórcy o wykonaniu utworu” lub „Oświadczenia Partnera o otrzymaniu utworu” najpóźniej w ostatnim dniu obowiązywania umowy o dofinansowanie Działania w ramach programu operacyjnego – Program Inicjatywy Wspólnotowej EQUAL dla Polski 2004–2006.

Instytucja Zarządzająca EQUAL jest zobowiązana do udzielenia na rzecz Administratora, na podstawie umowy o dofinansowanie Działania w ramach programu operacyjnego – Program Inicjatywy Wspólnotowej EQUAL dla Polski 2004–2006, nieodpłatnej licencji niewyłącznej do utworu objętego „Oświadczeniem twórcy o wykonaniu utworu” lub „Oświadczeniem Partnera o otrzymaniu utworu” wraz z prawem dalszego nieodpłatnego udzielania licencji na rzecz Partnera.

Nieodpłatne przeniesienie praw autorskich wraz z wyłącznym prawem zezwalania na wykonywanie zależnego prawa autorskiego oraz nieodpłatne udzielenie licencji niewyłącznej do utworu obejmuje następujące pola eksploatacji:

- 1) w zakresie utrwalania i zwielokrotniania utworu – wytwarzanie określoną techniką egzemplarzy utworu, w tym techniką drukarską, reprograficzną, zapisu magnetycznego oraz techniką cyfrową,
- 2) w zakresie obrotu oryginałem albo egzemplarzami, na których utwór utrwalono – wprowadzanie do obrotu, użyczenie lub najem oryginału albo egzemplarzy,
- 3) w zakresie rozpowszechniania utworu w sposób inny niż określony w pkt 2 – publiczne wykonanie, wystawienie, wyświetlenie, odtworzenie oraz nadawanie i reemitowanie, a także publiczne udostępnianie utworu w taki sposób, aby każdy mógł mieć do niego dostęp w miejscu i w czasie przez siebie wybranym.

Przeniesienie autorskich praw majątkowych oraz nieodpłatne udzielenie licencji niewyłącznej do utworu:

- 1) następuje z chwilą otrzymania „Oświadczenia twórcy o wykonaniu utworu” lub „Oświadczenia Partnera o otrzymaniu utworu”;
- 2) dotyczy stanu, w jakim powinien się znajdować utwór po zakończeniu realizacji Działania przez Partnerstwo na rzecz Rozwoju zgodnie z programem Działania.”

d) po pkt 3.3. „Upowszechnianie i włączanie rezultatów do głównego nurtu polityki (ang. *mainstreaming*)” dodaje się pkt 3.3.1–3.3.3 w brzmieniu:

„3.3.1. Sieci tematyczne

Podstawą do współpracy w ramach sieci tematycznych powinno być zaangażowanie wszystkich Partnerstw na rzecz Rozwoju w proces wymiany informacji, doświadczeń oraz wiedzy poprzez wspólne uczestnictwo w pracach sieci tematycznych.

Dlatego też każde Partnerstwo na rzecz Rozwoju, którego umowa o Partnerstwie na rzecz Rozwoju została zatwierdzona przez IZ EQUAL, ma obowiązek uczestniczyć w pracach co najmniej jednej Krajowej Sieci Tematycznej.

Krajowe Sieci Tematyczne (KST) zostaną utworzone dla Tematów z uwzględnieniem kwestii horyzontalnych Programu EQUAL po zakończeniu Działania 1. Szczegółowe zasady organizacji pracy KST zostaną określone w Strategii oraz regulaminie pracy każdej z KST.

KST składać się będą z przedstawicieli Partnerstw na rzecz Rozwoju wybranych dla Działania 2, przedstawicieli ministerstw i urzędów centralnych, władz samorządowych, członków KM EQUAL, przedstawicieli IZ EQUAL i KSW, przedstawicieli projektodawców realizujących projekty w ramach

innych programów o podobnym charakterze, niezależnych ekspertów oraz przedstawicieli zainteresowanych instytucji lub organizacji, na przykład, organizacji pozarządowych oraz partnerów społecznych. Skład każdej KST zostanie opracowany, z zachowaniem zasady równowagi płci, przez KSW w porozumieniu z IZ EQUAL i przedłożony do zatwierdzenia przez KM EQUAL. Zmiany w składzie każdej KST podlegać będą zatwierdzeniu przez KM EQUAL, o ile dotyczyć będą zamiany instytucji lub organizacji wchodzącej w skład KST.

Do podstawowych zadań KST należeć będą:

- analiza projektów realizowanych w ramach Programu EQUAL w celu identyfikacji obszarów priorytetowych i zakresu Działania 3 dla każdego z Tematów Programu EQUAL,
- opracowanie i aktualizacja strategii upowszechniania i włączania rezultatów EQUAL do głównego nurtu polityki dla każdej KST na podstawie Strategii,
- analiza testowanych rozwiązań i osiągniętych rezultatów oraz walidacja rezultatów,
- wsparcie merytoryczne ze strony ekspertów w trakcie realizacji Działania 2,
- rekomendowanie rezultatów Partnerstw na rzecz Rozwoju,
- wypracowanie formy efektywnego dialogu pomiędzy KST a osobami odpowiedzialnymi za tworzenie polityki,
- zapewnienie skutecznego procesu włączenia rezultatów do głównego nurtu polityki na różnych poziomach,
- upowszechnianie rezultatów na forach dyskusyjnych Europy, w szczególności w ramach upowszechniania i włączania rezultatów EQUAL do głównego nurtu polityki na poziomie europejskim.

Do zadań Partnerstw na rzecz Rozwoju należy:

- udział w pracach KST, w tym w opracowywaniu i aktualizacji strategii upowszechniania i włączania rezultatów do głównego nurtu polityki dla każdej KST,
- konsultowanie zawartości merytorycznej projektów Działania 2 i Działania 3 z ekspertami,
- prezentowanie rezultatów projektów na posiedzeniach KST,
- uwzględnianie w trakcie wypracowywania rezultatów zaleceń rekomendacji KST,
- uwzględnianie zaleceń rekomendacji KST w trakcie realizacji Działania 3.

W celu zapewnienia prawidłowej organizacji, koordynacji oraz zarządzania pracami sieci tematycznych na poziomie krajowym utworzony zostanie Sekretariat dla KST.

Funkcję Sekretariatu dla KST pełni KSW.

3.3.2. *Upowszechnianie rezultatów w ramach Działania 2 i 3*

Upowszechnianie rezultatów rozumiane jest jako działania zmierzające do dzielenia się zarówno dobrymi, jak i złymi doświadczeniami Partnerstwa na rzecz Rozwoju z testowania innowacyjnych rozwiązań. Upowszechnianie rezultatów obejmuje również działania zmierzające do podniesienia poziomu wiedzy grupy docelowej tych działań na temat pracy Partnerstwa na rzecz Rozwoju.

Aby zapewnić możliwie szerokie oddziaływanie Programu EQUAL, upowszechnianie rezultatów należy rozpocząć jednocześnie z rozpoczęciem Działania 2.

Zgodnie z Programem EQUAL, Partnerstwa na rzecz Rozwoju są zobowiązane do zaplanowania działań związanych z upowszechnianiem rezultatów już na etapie opracowywania strategii i programu Działania 2, stanowiących integralną część umowy o Partnerstwie na rzecz Rozwoju.

Charakter działań upowszechniających zależy od grupy docelowej i od poziomu oddziaływania (lokalny, regionalny, krajowy). Wydatki kwalifikowane związane z upowszechnianiem rezultatów w ramach Działania 2 zostały określone w załączniku nr 4 do Uzupełnienia Programu EQUAL.

Wnioski o dofinansowanie Działania 3 mogą być składane przez pojedyncze Partnerstwa na rzecz Rozwoju lub grupy Partnerstw. W obu przypadkach możliwe jest włączenie nowych Partnerów do Partnerstwa na rzecz Rozwoju dla Działania 3.

Włączenie nowych Partnerów do Partnerstwa na rzecz Rozwoju dla Działania 3 może być związane z koniecznością zapewnienia w Działaniu 3 udziału instytucji lub organizacji wnoszących wiedzę i doświadczenie w realizacji działań mających na celu upowszechnienie i włączanie rezultatów projektów do głównego nurtu polityki.

Warunkiem złożenia wniosku o dofinansowanie Działania 3 przez Partnerstwo na rzecz Rozwoju lub grupę Partnerstw będzie uzyskanie pozytywnej rekomendacji KST dla rezultatów, które będą przedmiotem działań zmierzających do ich włączenia do głównego nurtu polityki. W przypadku grupy Partnerstw nierealizujących Działania 2 w ramach tego samego Tematu EQUAL lub niewchodzących w skład tej samej KST wymagane jest uzyskanie rekomendacji właściwych sieci tematycznych.

Procedura składania i zatwierdzania do realizacji wniosków o dofinansowanie Działania 3 opisana jest w załączniku nr 3 do Uzupełnienia Programu EQUAL.

3.3.3. Włączanie rezultatów do głównego nurtu polityki (Działanie 3)

Włączanie rezultatów do głównego nurtu polityki jest procesem złożonym, w wyniku którego doświadczenia nabyte w trakcie realizacji projektów oraz rezultaty projektów osiągnięte przez poszczególne Partnerstwa na rzecz Rozwoju mogą wpływać i zmieniać politykę w wymiarze szerszym niż zakres oddziaływania pojedynczego projektu.

Kluczowym celem EQUAL jako narzędzia testującego nowe modele rozwiązań walki z nierównością i dyskryminacją na rynku pracy jest skorzystanie z doświadczeń nabytych w trakcie testowania. W tym kontekście włączanie rezultatów do głównego nurtu polityki można określić jako transfer rezultatów osiągniętych przez Partnerstwa na rzecz Rozwoju do polityki krajowej oraz praktyki instytucji i organizacji działających w obszarze rynku pracy.

Włączania rezultatów do głównego nurtu polityki nie należy mylić z upowszechnianiem. Podstawową różnicą pomiędzy tymi dwoma procesami jest treść i sposób przekazywania wiedzy nabytej w trakcie realizacji projektów. Włączanie rezultatów do głównego nurtu polityki odnosi się do rzeczywistego wykorzystania wniosków wyniesionych z realizacji projektów w ramach Programu EQUAL oraz przyjęcia nowych zasad wymagających, w niektórych przypadkach, nowego zdefiniowania strategii politycznych. Upowszechnianie natomiast wiąże się z przekazywaniem wiedzy poprzez upublicznienie rezultatów przy użyciu takich środków przekazu, jak raporty, konferencje, opracowania tematyczne i wizyty studyjne. Upowszechnianie jest jednym z etapów procesu włączania rezultatów do głównego nurtu polityki.

Proces włączania rezultatów do głównego nurtu polityki rozumiany jest jako proces uczenia się, którego efektem końcowym będzie osiągnięcie określonego poziomu wiedzy, co pozwoli na wprowadzenie zmian do systemu programowania polityk w obszarze rynku pracy i integracji społecznej. W trakcie procesu włączania rezultatów do głównego nurtu polityki, w oparciu o metody współpracy wypracowane w ramach KST, powinno nastąpić przełożenie wyników z poziomu projektów na poziom ogólny, co umożliwi ich zastosowanie w szerszej skali.

W celu osiągnięcia maksymalnego oddziaływania Programu EQUAL i jego rezultatów na kierunki polityki zatrudnienia i integracji społecznej oraz sposób ich wdrażania konieczne jest wypracowanie mechanizmów ułatwiających koordynację i koncentrację działań w ramach włączania rezultatów do głównego nurtu polityki. Do tych mechanizmów należy:

- opracowanie strategii upowszechniania i włączania rezultatów do głównego nurtu polityki dla każdej KST, zwanej dalej „strategią tematyczną”,
- wdrażanie Działania 3 przez grupy Partnerstw na rzecz Rozwoju,
- rozszerzenie składu pojedynczych Partnerstw na rzecz Rozwoju realizujących Działanie 3.

Opracowanie strategii tematycznej dla każdej KST służyć będzie koncentracji działań na obszarach priorytetowych dla każdego z Tematów Programu EQUAL oraz na aktualnych potrzebach polityki krajowej w zakresie zatrudnienia i integracji społecznej. Koncepcja strategii tematycznych jako mechanizmu zapewniającego powiązania i koordynację działań realizowanych w ramach Programu EQUAL z procesem programowania i wdrażania polityk krajowych w zakresie polityki rynku pracy i integracji społecznej została oparta na dwóch przesłankach:

- o ile różnorodność propozycji jest konieczna na etapie testowania innowacyjnych rozwiązań, o tyle etap transferu rezultatów wymaga koncentracji na wybranych obszarach i połączenia działań pojedynczych Partnerstw na rzecz Rozwoju,

- efektywność działań zmierzających do włączenia rezultatów Programu EQUAL do głównego nurtu polityki zależy od stopnia, w jakim wypracowane rezultaty odpowiadają aktualnym potrzebom polityki zatrudnienia i integracji społecznej.

Strategie tematyczne służyć będą jako punkt odniesienia w trakcie:

- walidacji rezultatów oraz rekomendowaniu IZ EQUAL projektów Działania 3 przez KST,
- opracowywania, modyfikacji i realizacji projektów Działania 3 przez Partnerstwa na rzecz Rozwoju lub grupy Partnerstw.”,

e) uchyla się pkt 3.4. „Włączanie rezultatów do głównego nurtu polityki (ang. *mainstreaming*)”,

f) pkt 3.5. „Zmiany w ramach Partnerstwa na rzecz Rozwoju” otrzymuje brzmienie:

„3.5. ZMIANY W RAMACH PARTNERSTWA NA RZECZ ROZWOJU

Istotne zmiany w ramach Partnerstwa na rzecz Rozwoju dotyczą zarówno składu partnerstwa i personelu projektu, jak również modyfikacji planów działania powodujących zmiany w harmonogramie realizacji, harmonogramie płatności oraz przesunięcia w budżecie.

Zmiany w składzie partnerstwa – zmiana administratora (beneficjenta umowy o dofinansowanie działania) lub partnera, a także zmiany personelu, działań, harmonogramów i budżetu oznaczają zmiany we wniosku o dofinansowanie działania i jako takie zgodnie z umową o dofinansowanie działania muszą być zgłoszone z odpowiednim wyprzedzeniem do Krajowej Struktury Wsparcia i uzyskać jej akceptację na piśmie, zanim zostaną wprowadzone w życie. Powyższe zmiany są rejestrowane w postaci aneksu do umowy o dofinansowanie działania.

Aby mogła być realizowana zasada partnerstwa, zmiany, zanim zostaną zgłoszone do Krajowej Struktury Wsparcia, muszą być uzgodnione wewnątrz Partnerstwa zgodnie z przyjętą procedurą informowania i podejmowania decyzji.”,

g) pkt 3.6. „Zarządzanie Partnerstwem na rzecz Rozwoju” otrzymuje brzmienie:

„3.6. ZARZĄDZANIE PARTNERSTWEM NA RZECZ ROZWOJU

Partnerstwem na rzecz Rozwoju może zarządzać jednostka sektora finansów publicznych w rozumieniu ustawy o finansach publicznych lub inna instytucja, lub organizacja wchodząca w skład Partnerstwa. Zarządzanie może zostać zlecone instytucjom zewnętrznym.

We wszystkich wymienionych wyżej przypadkach należy zagwarantować przejrzysty system zarządzania i kontroli finansowej.”;

4) rozdział 4 „Kwalifikowalność wydatków” otrzymuje brzmienie:

„4. Kwalifikowalność wydatków

Kwestie finansowe Programu EQUAL zostały przedstawione w Rozdziale IX Programu EQUAL. Załącznik nr 1 do Programu EQUAL zawiera szacunkowy plan finansowy w podziale na priorytet operacyjny/tematy, przedstawiający podział całkowitego budżetu Programu EQUAL w Polsce – ponad 178,5 mln EUR na: źródła finansowania (wkład EFS i współfinansowanie krajowe); tematy EQUAL i lata wdrażania Programu (2004–2006). W rozdziale VI.5 Programu EQUAL przedstawiono procentową alokację Priorytetu 1 – Zwalczanie dyskryminacji i nierówności na rynku pracy Programu EQUAL w podziale na 5 tematów oraz pomoc techniczną, a także odpowiednie alokacje finansowe zgodnie z załącznikiem nr 1 do Programu EQUAL.

Działania podejmowane w ramach Programu EQUAL w latach 2004–2006 i wspierane przez środki EFS będą współfinansowane z budżetu państwa. Udział współfinansowania krajowego będzie wynosił 25 % całkowitego budżetu Programu EQUAL i będzie pochodzić ze środków rezerwy celowej.

Oprócz ww. źródeł zalecane będzie, ze względu na specyfikę podejmowanych działań, wnoszenie wkładu własnego przez Partnerstwa na rzecz Rozwoju. Wkład własny może być zarówno rzeczowy, jak i finansowy, zgodnie z regulacjami właściwymi dla funduszy strukturalnych i pomocy publicznej. Może on się różnić w zależności od podejmowanych działań i zakresu tematycznego. W niektórych przypadkach wkład własny Partnerstwa może być niezbędny dla realizacji projektu, lecz nie będzie wliczany do współfinansowania krajowego.

Podstawą uruchomienia środków z budżetu państwa będzie ustawa budżetowa.

Zgodnie z Programem EQUAL, Partnerstwa na rzecz Rozwoju wybrane do realizacji działań będą otrzymywać środki finansowe wypłacane w transzach zgodnie z przedstawianym harmonogramem płatności na podstawie wniosków o płatność. KSW sporządza wniosek o wypłatę na poziomie tematu Programu EQUAL i przedkłada go do IZ EQUAL. IZ EQUAL dokonuje płatności na rzecz Partnerstw, a następnie wnioskuje do Ministerstwa Finansów o refundację ze środków EFS na rachunek programowy EQUAL w Ministerstwie Rozwoju Regionalnego.

Kwalifikowalność wydatków przy wdrażaniu Programu EQUAL wynika z przepisów dotyczących kwalifikowalności wydatków, zawartych w rozporządzeniach nr 1260/99, nr 1784/1999, nr 1159/2000 i nr 448/2004. Rozporządzenie nr 448/2004 określa 12 zasad stosowanych przy uznawaniu wydatków za kwalifikowalne i dotyczy wszystkich funduszy strukturalnych. Dla ułatwienia zrozumienia kosztów ponoszonych przy nawiązywaniu i realizacji współpracy ponadnarodowej we wdrażaniu Programu EQUAL Komisja Europejska wydała *Poradnik o ponadnarodowości*, który pomaga planować przyszłe działania.

Zgodnie z powyższym, rodzaje działań Partnerstw na rzecz Rozwoju, które kwalifikują się do pomocy z EFS, można podzielić na 3 kategorie:

- wsparcie osób: m.in. edukacja i szkolenia zawodowe, praktyki, podnoszenie umiejętności podstawowych, działania promujące zatrudnialność na rynku pracy oraz wyższe zatrudnienie w dziedzinie nauki i badań, nowe źródła zatrudnienia,
- wsparcie dla struktur i systemów: m.in. poprawa systemu edukacji i szkoleń, modernizacja służb zatrudnienia, rozwój powiązań świata nauki oraz świata pracy, edukacji i szkoleń, rozwój systemu badań potrzeb rynku pracy,
- działania towarzyszące: m.in. podnoszenie świadomości społecznej, dostarczanie usług opiekuńczych, promowanie rozwoju społeczno-edukacyjnego w celu zapewnienia metod integracji z rynkiem pracy.

W związku ze specyfiką EQUAL wszelkie rodzaje działań mające na celu oddziaływanie na struktury i systemy w zakresie określonym w Programie EQUAL oraz Uzupełnieniu Programu EQUAL będą zakwalifikowane do wsparcia z EFS.

Z EFS będą mogły być finansowane jedynie te wydatki, które zostaną uznane za kwalifikowalne. W przypadku problemów z zakwalifikowaniem danego wydatku do katalogu wydatków kwalifikowalnych Partnerstwo zwraca się z zapytaniem na piśmie do KSW.

W celu maksymalizacji efektywności Programu EQUAL podczas realizacji Działania 2 możliwe jest finansowanie pewnych działań, które normalnie są kwalifikowalne do finansowania w ramach Europejskiego Funduszu Rozwoju Regionalnego, Europejskiego Funduszu Orientacji i Gwarancji Rolnej – Sekcja Orientacji oraz Finansowego Instrumentu Wspierania Rybołówstwa. Działania te zostały omówione w Rozdziale IX Programu EQUAL. Działania takie będą mogły być podejmowane w ograniczonym zakresie, tylko jeżeli warunkują one efektywne wdrożenie Programu EQUAL. Wydatki związane z takimi działaniami nie mogą zdominować działań nakierowanych na rozwój zasobów ludzkich.

Informacje na temat zasad kwalifikacji wydatków w ramach Programu EQUAL w Polsce przedstawione są w załączniku nr 4 do Uzupełnienia Programu EQUAL.”;

5) w rozdziale 5 „Audyt i kontrola finansowa projektów przyjętych do realizacji”:

a) tytuł rozdziału otrzymuje brzmienie: „Audyt i kontrola projektów przyjętych do realizacji”,

b) pkt 5.1. „Audyt” otrzymuje brzmienie:

„5.1. Audyt

Postanowienia o audycie i kontroli w ramach Programu EQUAL opierają się na ogólnych regulacjach w zakresie audytu i kontroli procesu wdrażania EFS w Polsce.

Jednostki audytu wewnętrznego w instytucjach odpowiedzialnych za zarządzanie i wdrażanie Programu EQUAL są uprawnione do przeprowadzenia audytu w Partnerstwach na rzecz Rozwoju.

W ramach organizacji systemu audytu wewnętrznego określono następujące prawa i obowiązki.

Do obowiązków jednostki audytu wewnętrznego IZ EQUAL należy:

- przygotowanie wytycznych określających jednolity format „ścieżki audytu” i jej prezentacji, a także bieżące monitorowanie systemu audytu wewnętrznego KSW,

- gromadzenie sprawozdań z realizacji zadań audytowych związanych z zakresem działań wynikających z realizacji Programu EQUAL.

Ponadto jednostka audytu wewnętrznego IZ EQUAL ma prawo do:

- przeprowadzenia audytu i wykonywania czynności sprawdzających w KSW, a także, w uzasadnionych przypadkach, na poziomie Partnerstwa,
- udzielania rekomendacji, w oparciu o przeprowadzone przez siebie audyty, zmierzających do zwiększenia efektywności systemu wdrażania Programu EQUAL,
- przedstawiania KSW propozycji związanych z tymi obszarami wdrażania Programu EQUAL, które powinny zostać uwzględnione w planie audytu przygotowanym przez KSW na kolejny rok.

KSW jest odpowiedzialna za:

- zapewnienie funkcjonowania, w ramach swojej własnej struktury organizacyjnej, jednostki audytu wewnętrznego oraz zapewnienie jej organizacyjnej i funkcjonalnej niezależności,
- przeprowadzenie audytu wewnętrznego zgodnie z odpowiednimi obowiązującymi przepisami oraz zapewnienie funkcjonowania systemu audytu wewnętrznego zgodnie ze *Standardami Audytu Wewnętrznego w Jednostkach Sektora Finansów Publicznych*, ogłoszonymi w komunikacie nr 2 Ministra Finansów z dnia 30 stycznia 2003 r. i dostępnymi na stronie internetowej Ministerstwa Finansów (www.mofnet.gov.pl),
- współpracę z jednostką audytu wewnętrznego IZ EQUAL na warunkach i zgodnie z zasadami określonymi przez IZ EQUAL,
- zatrudnianie audytorów wewnętrznych w liczbie wystarczającej do prowadzenia audytów wewnętrznych, zgodnie z odpowiednimi obowiązującymi przepisami; przygotowanie planu szkoleń dla audytorów wewnętrznych na każdy kolejny rok, zapewnienie stałego podnoszenia kwalifikacji audytorów oraz rezerwowanie w budżecie funduszy na ten cel,
- przedstawienie jednostce audytu wewnętrznego IZ EQUAL kopii rocznego planu audytu na nadchodzący rok,
- wysyłanie na żądanie jednostki audytu wewnętrznego IZ EQUAL kopii wszystkich sprawozdań z audytów przeprowadzonych w związku z realizacją Programu EQUAL oraz za przesyłanie półrocznych sprawozdań z realizacji zadań audytowych, w oparciu o formularz przygotowany przez jednostkę audytu wewnętrznego IZ EQUAL,
- udostępnianie przedstawicielom jednostki audytu wewnętrznego IZ EQUAL całej dokumentacji dotyczącej audytu funduszy wykorzystanych w ramach Programu EQUAL, prowadzonego na poziomie Partnerstwa.

Szczegółowe ustalenia związane z audytem i kontrolą na poziomie Partnerstw na rzecz Rozwoju zostały zawarte w umowie o dofinansowanie Działania, której wzór stanowi załącznik nr 5 do rozporządzenia Ministra Gospodarki i Pracy z dnia 15 listopada 2004 r. w sprawie trybu składania i wzorów wniosków o dofinansowanie działań oraz wzoru umowy o dofinansowanie działania w ramach programu operacyjnego – Program Inicjatywy Wspólnotowej EQUAL dla Polski 2004–2006 (Dz. U. Nr 252, poz. 2524 oraz z 2005 r. Nr 39, poz. 373).”,

c) w pkt 5.2. „Kontrola” część „KSW w zakresie kontroli jest odpowiedzialna za:” otrzymuje brzmienie:

„KSW w zakresie kontroli jest odpowiedzialna za:

- gromadzenie, ocenę formalną i organizację oceny merytorycznej wniosków składanych przez inicjatorów Partnerstwa na rzecz Rozwoju zgodnie z określonym trybem, postanowieniami Programu EQUAL oraz Uzupelnienia Programu EQUAL, a także postanowieniami umowy zawartej między IZ EQUAL a KSW,
- ocenę formalną i merytoryczną wniosków płatniczych Partnerstw oraz deklaracji wydatków i dokumentów potwierdzających wydatki,
- zbieranie informacji o zaistniałych nieprawidłowościach i zgłaszanie ich do IZ EQUAL oraz odzyskiwanie płatności od Partnerstw,
- weryfikację prawidłowego wykorzystania funduszy, w tym kontrole na miejscu,

- przygotowanie raportów o nieprawidłowościach, zestawienia nieprawidłowości oraz noty o nieprawidłowości, które są przysyłane do IZ EQUAL zgodnie z systemem zarządzania obowiązującym dla Programu EQUAL lub w szczególnych przypadkach bezpośrednio do Biura Międzynarodowych Relacji Skarbowych,
- gromadzenie informacji o nieprawidłowościach stwierdzonych podczas audytu i kontroli oraz opracowanie rocznych raportów o nieprawidłowościach podczas wdrażania programu,
- zapewnienie prowadzenia zewnętrznego audytu w Partnerstwie podczas realizacji Działania 2 zgodnie z wytycznymi IZ EQUAL w tym zakresie,
- umożliwienie przeprowadzenia zewnętrznego audytu w KSW przez uprawnione jednostki.”;

6) po rozdziale 5 „Audyt i kontrola projektów przyjętych do realizacji” dodaje się rozdział 5a w brzmieniu:

„5A. Pomoc publiczna w ramach Programu Equal

Zgodnie z zasadami i z zakresem pomocy publicznej określonymi w Programie EQUAL, przyjęto, że wsparcie na realizację projektów w ramach Programu EQUAL będzie objęte zasadą *de minimis*, ponieważ wsparcie to będzie dotyczyć, w większości przypadków, niewielkich kwot środków finansowych – do 100 tys. EUR dla pojedynczego przedsiębiorcy w okresie kolejnych trzech lat. W pozostałych przypadkach wsparcie przewidziane w ramach Programu EQUAL będzie udzielane zgodnie z przepisami dotyczącymi pomocy w ramach wyłączeń grupowych, tj.: pomoc dla małych i średnich przedsiębiorstw, pomoc na zatrudnienie, pomoc na szkolenia.

Do pomocy publicznej udzielanej w ramach Programu EQUAL mają zastosowanie przepisy wspólnotowe określone w Programie EQUAL, zwane dalej „przepisami wspólnotowymi właściwymi dla danej formy pomocy”. Ponadto z uwagi na fakt, że pomoc na zatrudnienie jest zwolniona z notyfikacji wyłącznie w przypadku pomocy udzielanej na podstawie programu pomocowego, pomoc na zatrudnienie w ramach Programu EQUAL będzie udzielana na podstawie rozporządzenia Ministra Gospodarki i Pracy z dnia 9 sierpnia 2005 r. w sprawie szczegółowych warunków i trybu udzielania pomocy na zatrudnienie w ramach programu operacyjnego – Program Inicjatywy Wspólnotowej EQUAL dla Polski 2004–2006 (Dz. U. Nr 154, poz. 1288).

W Programie EQUAL beneficjentem pomocy, w rozumieniu ustawy z dnia 30 kwietnia 2004 r. o postępowaniu w sprawach dotyczących pomocy publicznej (Dz. U. Nr 123, poz. 1291), może być Administrator, Partner oraz beneficjent ostateczny Partnerstwa na rzecz Rozwoju.

Podmiotami udzielającymi pomocy publicznej, w rozumieniu ustawy z dnia 30 kwietnia 2004 r. o postępowaniu w sprawach dotyczących pomocy publicznej, będą w przypadku pomocy publicznej udzielanej:

- **Administratorowi** Partnerstwa na rzecz Rozwoju – Krajowa Struktura Wsparcia,
- **Partnerowi** – Administrator Partnerstwa na rzecz Rozwoju,
- **beneficjentowi ostatecznemu** – Administrator lub Partner w Partnerstwie na rzecz Rozwoju.

Warunkiem udzielenia pomocy, obok spełnienia wymogów wynikających z przepisów wspólnotowych, jest:

- uwzględnienie poszczególnych form pomocy we wniosku o dofinansowanie Działania 2 oraz w umowie o Partnerstwie na rzecz Rozwoju zatwierdzonej przez Instytucję Zarządzającą EQUAL,
- zawarcie umowy pomiędzy podmiotem udzielającym pomocy a beneficjentem pomocy publicznej, zwanej dalej „umową”, oraz dostarczenie przez beneficjenta pomocy wszystkich wymaganych dokumentów.

Umowa musi być zawarta przed przekazaniem środków beneficjentowi pomocy. Powinna to być standardowa umowa cywilnoprawna zawierająca:

- cel umowy, w tym powołanie pełnego tytułu i miejsca publikacji przepisów wspólnotowych właściwych dla danej formy pomocy,
- strony umowy, w tym:
 - o imię i nazwisko lub nazwę beneficjenta pomocy, adres siedziby i miejsce prowadzenia działalności,
 - o numer identyfikacyjny nadany w krajowym rejestrze urzędowym podmiotów gospodarki narodowej REGON beneficjenta pomocy, o ile beneficjentowi pomocy został nadany ten numer,

- numer identyfikacji podatkowej NIP beneficjenta pomocy, o ile beneficjentowi pomocy został nadany ten numer,
- oznaczenie formy działalności prowadzonej przez beneficjenta pomocy,
- przedmiot umowy (rodzaj wsparcia, które otrzyma beneficjent pomocy), w tym powołanie na przepisy wspólnotowe właściwe dla danej formy pomocy,
- warunki udzielenia pomocy, w tym powołanie na przepisy wspólnotowe właściwe dla danej formy pomocy,
- okres realizacji umowy/związania umową,
- katalog kosztów kwalifikujących się do objęcia wsparciem, zgodnie z przepisami wspólnotowymi właściwymi dla danej formy pomocy,
- wysokość przyznanych środków będących pomocą publiczną, w tym powołanie na przepisy wspólnotowe właściwe dla danej formy pomocy określające maksymalną intensywność pomocy, oraz sposób i termin ich przekazania,
- procedury i zasady wprowadzania zmian do umowy,
- określenie warunków ewentualnego rozwiązania umowy,
- określenie sankcji w przypadku nieprzestrzegania wymogów, określonych w przepisach wspólnotowych właściwych dla danej formy pomocy, i warunków umowy, w tym zobowiązanie beneficjenta pomocy do zwrotu dokonanej refundacji wraz z odsetkami ustawowymi w sytuacji niezgodnego z umową oraz z wymogami określonymi w przepisach wspólnotowych wykorzystania środków,
- obowiązki beneficjenta pomocy i podmiotu udzielającego pomocy.

Do umowy należy dołączyć oświadczenie beneficjenta pomocy o spełnieniu wymogów określonych w przepisach wspólnotowych właściwych dla danej formy pomocy oraz dokumenty potwierdzające spełnienie tych wymogów.

Umowa powinna być zawarta najpóźniej do dnia 31 grudnia 2006 r.”;

7) w rozdziale 6 „Działania promujące Program EQUAL”:

a) w pkt 6.3. „Wdrażanie działań promocyjnych i informacyjnych” akapit drugi otrzymuje brzmienie:

„Informacyjna Grupa Robocza jest organem doradczym w zakresie polityki informacyjnej i promocji EFS, w tym EQUAL. Składa się z przedstawicieli instytucji uczestniczących we wdrażaniu Programu EQUAL, przedstawiciela Biura Prasowego oraz przedstawiciela Departamentu Zarządzania EFS (koordynatora) w Ministerstwie Rozwoju Regionalnego.”,

b) pkt 6.5. „Zasady wykorzystania logo EFS oraz logo EQUAL” otrzymuje brzmienie:

„6.5. ZASADY WYKORZYSTANIA LOGO EFS, LOGO EQUAL ORAZ SYMBOLU UNII EUROPEJSKIEJ

Obowiązek informowania o współfinansowaniu projektów ze środków unijnych wynika z art. 46 rozporządzenia 1260/99. Szczegółowo obowiązek ten precyzuje rozporządzenie nr 1159/2000.

6.5.1. Oznaczanie EFS, w tym EQUAL

Partnerstwa na rzecz Rozwoju realizujące działania współfinansowane ze środków EFS zobowiązane są do oznaczania pomieszczeń, w których odbywają się projekty, oznaczania sprzętu zakupionego w ramach projektu, publikacji i dokumentów. Sposobem na przedstawianie wkładu EFS jest umieszczanie logo EFS i logo EQUAL w Polsce oraz symbolu Unii Europejskiej. Wskazywanie udziału może odbywać się przez:

- plakaty wskazujące na wkład EFS i EQUAL oraz symbol Unii Europejskiej,
- powiadomienie odbiorców – wszystkie zawiadomienia skierowane do odbiorców powinny zawierać informację o współfinansowaniu projektu z EFS i określać kwotę lub udział finansowy tego współfinansowania,

- publikacje (broszury, biuletyny, ulotki), które na stronie tytułowej powinny zawierać jasną informację o udziale środków Unii Europejskiej w projekcie oraz logo EFS, logo EQUAL i symbol Unii Europejskiej,
- dyplomy i certyfikaty, które powinny zawierać logo EFS i EQUAL oraz symbol Unii Europejskiej,
- strony internetowe i środki audiowizualne, które powinny zawierać informację o udziale środków Unii Europejskiej i, o ile to możliwe, logo EFS, EQUAL, symbol Unii Europejskiej oraz odniesienia do stron internetowych: www.equal.gov.pl i www.europa.eu.int,
- imprezy promocyjne (targi, wystawy, pokazy, konferencje, seminaria) – w ich trakcie udział środków Unii Europejskiej powinien być oznaczany przez wykorzystywanie flag europejskich i emblematu Unii Europejskiej, a także logo EFS i logo EQUAL.”;

8) w rozdziale 7 „Monitoring i ocena”:

a) pkt 7.1. „Monitoring” otrzymuje brzmienie:

„7.1. MONITORING

W celu zapewnienia skuteczności i poprawności realizacji Programu EQUAL oraz przygotowania oceny osiągniętych rezultatów prowadzony będzie monitoring wdrażania Programu EQUAL. Za jego realizację odpowiedzialna jest IZ EQUAL.

Monitorowanie jest procesem ciągłym, który umożliwia śledzenie realizacji Programu EQUAL przez krajowe i ponadnarodowe Partnerstwa na rzecz Rozwoju oraz dokonywanie niezbędnych korekt w sposobie realizacji Programu EQUAL. Dane pochodzące z systemu monitorowania stanowią główne źródło informacji niezbędnych do przygotowania okresowych i końcowych sprawozdań z realizacji Programu EQUAL. Dzięki bieżącemu monitorowaniu Partnerstw na rzecz Rozwoju oraz ich obiektywnej ocenie możliwe jest wyselekcjonowanie najlepszych projektów, czyli takich, które odpowiadają najlepiej na zidentyfikowane potrzeby i których rozwiązania są zarówno innowacyjne, jak i możliwe do adaptacji do głównych nurtów polityki zatrudnienia, społecznej i edukacyjnej.

Zgodnie z art. 35 rozporządzenia nr 1260/99 monitorowanie Programu EQUAL jest nadzorowane przez KM EQUAL.”,

b) pkt 7.1.2. „Raportowanie” otrzymuje brzmienie:

„7.1.2. Składanie sprawozdań

Partnerstwa na rzecz Rozwoju zobowiązane są do informowania KSW o sposobie realizacji projektów za pomocą sprawozdań kwartalnych, rocznych oraz sprawozdania końcowego. Sprawozdania powinny być sporządzane według wzoru określonego w rozporządzeniu Ministra Gospodarki i Pracy z dnia 28 października 2004 r. w sprawie wzorów sprawozdań sporządzanych w ramach programu operacyjnego – Program Inicjatywy Wspólnotowej EQUAL dla Polski 2004–2006 (Dz. U. Nr 241, poz. 2415) oraz przekazywane w trybie i terminach określonych w rozporządzeniu Ministra Gospodarki i Pracy z dnia 22 września 2004 r. w sprawie trybu, terminów i zakresu sprawozdawczości dotyczącej realizacji Narodowego Planu Rozwoju, trybu kontroli realizacji Narodowego Planu Rozwoju oraz trybu rozliczeń (Dz. U. Nr 216, poz. 2206 oraz z 2005 r. Nr 224, poz. 1926). Sprawozdania powinny być składane w wersji papierowej i elektronicznej. Dane zawarte w sprawozdaniach muszą korespondować z informacjami przedstawionymi przez projektodawcę we wniosku o dofinansowanie Działania, co umożliwi weryfikację realizacji założonych rezultatów.

Na podstawie sprawozdań składanych przez Partnerstwa na rzecz Rozwoju KSW przygotowuje dla IZ EQUAL sprawozdania okresowe (kwartalne i roczne) oraz sprawozdanie końcowe z realizacji tematu.

Powyższe sprawozdania przekazywane są do IZ EQUAL, która na ich podstawie sporządza sprawozdania kwartalne i roczne oraz sprawozdanie końcowe z realizacji Programu EQUAL. Sprawozdania z realizacji Programu EQUAL przedstawiane są do zatwierdzenia przez KM EQUAL.

Sprawozdania będą przygotowywane w oparciu o informacje znajdujące się w SIMIK oraz dane dodatkowo zbierane na poziomie krajowym przez KSW. W sprawozdaniach będą wykorzystywane także wyniki przeprowadzanych na bieżąco badań oceniających sposób wdrażania Programu EQUAL w Polsce oraz jego wpływ na poprawę równości w dostępie do rynku pracy.”,

c) w pkt 7.2.3. „Poziomy oceny” część „Poziom projektu – Ocena Partnerstw na rzecz Rozwoju” otrzymuje brzmienie:

„Poziom projektu – Ocena Partnerstw na rzecz Rozwoju

Każde Partnerstwo na rzecz Rozwoju powinno przedstawić w umowie o Partnerstwie na rzecz Rozwoju informacje dotyczące oceny projektu w trakcie jego realizacji oraz po jego zakończeniu. Zakres informacji dotyczących oceny przedstawionych w umowie o Partnerstwie na rzecz Rozwoju powinien obejmować wyjaśnienie, jakiego rodzaju dane i informacje będą stanowiły przedmiot oceny, sposób, w jaki Partnerstwo chce przedstawić te dane, oraz sposób przeprowadzenia analizy tych danych.

Każde Partnerstwo na rzecz Rozwoju powinno również przedstawić w umowie o Współpracy Ponadnarodowej szczegóły dotyczące oceny działań podejmowanych przez Partnerstwo w zakresie współpracy ponadnarodowej.

Istnieją trzy etapy oceny Partnerstwa:

- a) monitoring działań oraz ich rezultatów, który powinien być częścią właściwego systemu monitorowania całego Programu i uwzględniać zarówno dane zbierane na poziomie krajowym, jak i ponadnarodowym,
- b) ocena wpływu działań,
- c) ocena sposobu wdrażania działań i funkcjonowania samego Partnerstwa.

Zarówno ocena wpływu działań, jak i sposobu ich wdrażania i funkcjonowania samego Partnerstwa mogą być realizowane między innymi poprzez:

- regularne rozmowy podczas spotkań partnerów,
- pisemną ocenę przygotowaną przez każdego z partnerów z zastosowaniem jednolitego formatu, listy tematów lub ankiety,
- ocenę podobnych projektów realizowanych na poziomie kraju,
- ocenę niezależnego eksperta.

Szczegółowe informacje dotyczące opracowania metodologii oceny zostaną przedstawione w poradniku dla Partnerstw na rzecz Rozwoju, za którego opracowanie odpowiedzialna jest KSW.”;

9) załącznik nr 3 „Zasady wyboru projektów” otrzymuje brzmienie określone w załączniku do niniejszego rozporządzenia;

10) w załączniku nr 4 „Zasady kwalifikacji wydatków” w pkt 3 „Zasady kwalifikacji wydatków w odniesieniu do kategorii wydatków związanych z realizacją Działań” w części „Wdrażanie programów pracy Partnerstw na rzecz Rozwoju (Działanie 2)” tiret piętnaste otrzymuje brzmienie:

„- wydatki związane z pomocą prawną bezpośrednio związaną z projektem (np. usługi notariusza), z wyłączeniem wydatków związanych ze sporami między Partnerami,”;

11) w załączniku nr 5 „Wskaźniki monitorowania” występujące w tabelach, w rubrykach „Źródło” wyrazy „raport monitorujący” zastępuje się wyrazami „sprawozdanie roczne z realizacji Programu EQUAL”.

§ 2.

W przypadku wniosków o dofinansowanie złożonych, a nierozpatrzone przed dniem wejścia w życie niniejszego rozporządzenia stosuje się przepisy dotychczasowe.

§ 3.

Określone w Uzupełnieniu programu operacyjnego – Program Inicjatywy Wspólnotowej EQUAL dla Polski 2004–2006 zadania Instytucji Zarządzającej tym Programem od dnia 1 stycznia 2006 r. realizuje minister właściwy do spraw rozwoju regionalnego.

§ 4.

Rozporządzenie wchodzi w życie z dniem ogłoszenia.

Minister Rozwoju Regionalnego:

G. Gęsicka

Załącznik do rozporządzenia Ministra Rozwoju Regionalnego z dnia 17 lutego 2006 r. (poz. 257)

„Załącznik nr 3

ZASADY WYBORU I ZATWIERDZANIA PROJEKTÓW DO DZIAŁAŃ 1–3 W RAMACH PROGRAMU EQUAL

Program EQUAL składa się z odrębnych etapów wdrożeniowych (tzw. Działań), rozumianych jako projekty, o których mowa w ustawie z dnia 20 kwietnia 2004 r. o Narodowym Planie Rozwoju (Dz. U. Nr 116, poz. 1206, z późn. zm.):

- budowanie Partnerstwa na rzecz Rozwoju oraz Partnerstwa Ponadnarodowego (Działanie 1),
- wdrażanie programu Partnerstwa na rzecz Rozwoju (Działanie 2),
- współpraca tematyczna oraz upowszechnianie dobrych praktyk (Działanie 3).

W całym procesie wyboru i zatwierdzania projektów do Działania 1–3, dla zapewnienia integralności i przejrzystości procesu, stosowane będą niżej wymienione zasady.

Rozsądne planowanie i przejrzysty harmonogram:

Proces wyboru i zatwierdzania projektów do Działania 1–3 przebiegał w oparciu o dobrze zaplanowany program pracy i harmonogram, udostępniony wszystkim uczestnikom procesu wyboru i zatwierdzania. Została zapewniona realizacja zadań związanych z procesem wyboru i zatwierdzania przez odpowiedni personel i w uzgodnionym terminie.

Przejrzystość:

Cały proces składania wniosków o dofinansowanie Działania 1 został jasno udokumentowany i ogłoszony wszystkim zainteresowanym stronom poprzez organizację dni informacyjnych, opracowanie poradników, formularzy wniosków, organizację konferencji, seminariów, warsztatów, specjalnych linii telefonicznych itd.

Uczciwość:

Proces wyboru i zatwierdzania projektów gwarantował równe traktowanie wszystkich wnioskodawców oraz zapewnił odpowiedni czas na przygotowanie i planowanie działań przez wnioskodawców.

Wysokiej jakości informacje zwrotne dla wszystkich wnioskodawców:

Po zakończeniu procesu wyboru do Działania 1 wnioskodawcom zostały przekazane na piśmie szczegółowe informacje o przebiegu procesu wyboru.

Możliwość odwołania się od wyników konkursu:

Wnioskodawcy, których wnioski o dofinansowanie Działania 1 zostały odrzucone, mieli prawo do odwołania się od wyników konkursu. Zasady odwołania oraz procedura odwoławcza zostały określone w jasny sposób.

Niezależni oceniający:

W trakcie procesu wyboru i zatwierdzania projektów zostały zapewnione procedury pozwalające na wykluczenie konfliktu interesów osób oceniających i ocenianych lub interwencji ze strony osób trzecich.

Kontrola jakości:

IZ EQUAL zapewnia kontrolę jakości wszystkich etapów procesu oceny (uwzględniającą odpowiednie udokumentowanie procedur oraz planowanych rezultatów), a także odpowiednie możliwości identyfikacji i eliminacji pojawiających się barier i zagrożeń.

ZASADY WYBORU I ZATWIERDZANIA PROJEKTÓW DO DZIAŁANIA 1

Wybór potencjalnych Partnerstw na rzecz Rozwoju w ramach Programu EQUAL przebiegał przed rozpoczęciem Działania 1. Proces wyboru Partnerstw na rzecz Rozwoju, w celu realizacji założeń Programu EQUAL, składał się z następujących etapów:

- ogłoszenie konkursu, określenie terminów i miejsca składania wniosków oraz wymogów, jakie powinni spełnić inicjatorzy Partnerstw na rzecz Rozwoju,
- ocena Partnerstw na rzecz Rozwoju przez Komisję Wyboru Projektów (oraz Podkomisję Oceny Projektów),
- przekazanie listy rankingowej potencjalnych Partnerstw na rzecz Rozwoju IZ EQUAL do ostatecznej akceptacji,
- przekazanie do KM EQUAL informacji o przebiegu procesu wyboru Partnerstw na rzecz Rozwoju,
- poinformowanie inicjatorów Partnerstw na rzecz Rozwoju o podjętych decyzjach w sprawie przyznania funduszy na realizację EQUAL,
- podpisanie umowy dofinansowania Działania 1 z Partnerstwem na rzecz Rozwoju,
- rozpoczęcie Działania 1 – budowanie Partnerstwa na rzecz Rozwoju oraz Partnerstwa Ponadnarodowego.

Warunki udziału w procesie wyboru projektów do Działania 1

Wybór Partnerstw na rzecz Rozwoju odbywał się na podstawie informacji przedstawionych we wniosku złożonym przez inicjatorów Partnerstw na rzecz Rozwoju. Aby wziąć udział w procesie wyboru, potencjalne Partnerstwa na rzecz Rozwoju składały wniosek o dofinansowanie Działania 1 w ramach EQUAL. Instytucje odpowiedzialne za wdrażanie Programu EQUAL – IZ EQUAL (Ministerstwo Gospodarki i Pracy) oraz KSW (Fundacja „Fundusz Współpracy”) udostępniły inicjatorom Partnerstw na Rzecz Rozwoju informacje i dokumenty niezbędne do wypełnienia wniosku.

Wniosek o dofinansowanie Działania 1 w ramach Programu EQUAL mógł złożyć każdy legalnie działający podmiot, który był gotów pracować w partnerstwie z innymi podmiotami w obszarach tematycznych Programu EQUAL oraz realizować jego podstawowe zasady. Wniosek składała jedna instytucja w imieniu Partnerstwa. Do wniosku powinny być załączone listy intencyjne co najmniej dwóch partnerów.

Rodzaje instytucji zgłaszających chęć udziału w Partnerstwach różniły się w zależności od zakresu tematycznego.

Do potencjalnych partnerów zaliczyć można między innymi organizacje pozarządowe (stowarzyszenia, fundacje, związki wyznaniowe itp.), partnerów społecznych, samorządy terytorialne, administrację rządową, przedsiębiorstwa. Przykładowa lista potencjalnych partnerów została przedstawiona w *Informatorze dla wnioskodawców*.

Organizacja i przekazywanie informacji o konkursie projektów

Mając na względzie ponadnarodowy charakter EQUAL oraz konieczność przekazania informacji o Partnerstwie na rzecz Rozwoju do Wspólnej Bazy Danych EQUAL (ang. EQUAL Common Database – ECDB) zgodnie z Komunikatem przed dniem 1 stycznia 2005 r., wezwanie do składania wniosków przez Partnerstwa na rzecz Rozwoju zostało ogłoszone w drugim kwartale 2004 r.

Ogłoszenie o konkursie projektów zostało opublikowane w tym samym czasie w prasie o zasięgu ogólnopolskim i regionalnym oraz na stronach internetowych IZ EQUAL i KSW. Organizowane były również spotkania informacyjne, konferencje, seminaria dla potencjalnych wnioskodawców zainteresowanych Programem EQUAL oraz udostępniane materiały informacyjne. KSW udzielała dodatkowych porad i informacji związanych z przygotowaniem wniosków. Odpowiedzialność za opracowanie dokumentów informacyjnych, promocyjnych oraz szkoleniowych spoczywała na IZ EQUAL, która była wspierana w tych zadaniach przez KSW. Za przygotowanie wezwania do składania wniosków była odpowiedzialna KSW.

Informacje o możliwościach finansowania w ramach Programu EQUAL: treść dokumentów programowych, zasady i wymagania, a także informacje praktyczne – były dostępne dla wszystkich zainteresowanych przed ogłoszeniem konkursu.

KSW zapewniała pomoc wnioskodawcom w ciągu całego okresu przeznaczanego na składanie wniosków. Zgodnie z **zasadą przejrzystości** KSW udostępniała wszystkim zainteresowanym inicjatorom Partnerstw

następujące dokumenty: dokumenty programowe, formularze wniosku wraz z instrukcją i *Informatorem dla wnioskodawcy*. KSW organizowała dni informacyjne, poradnictwo dla wnioskodawców, warsztaty i telefoniczne linie informacyjne.

Wszystkie szczegółowe informacje o zakresie i metodzie działań promujących Program EQUAL przedstawiono w Rozdziale 5.

Wybór Projektów

Po ogłoszeniu konkursu projektów kierownik KSW powołał Komisję Wyboru Projektów (KWP). W skład KWP wchodził pracownicy KSW, powołano również przewodniczącego i sekretarza KWP. Komisja, działająca na podstawie regulaminu ustanowionego przez kierownika KSW, dokonała formalnej oceny wniosków do Działania 1. Ocena formalna przeprowadzana została na podstawie następujących kryteriów formalnych:

- kompletność wniosku,
- poprawność wypełnienia,
- terminowość złożenia wniosku,
- udzielenie odpowiedzi na wszystkie pytania,
- nieprzekroczenie limitu wierszy,
- zgodność okresu wdrażania z terminem określonym w ogłoszeniu o konkursie,
- uprawnienie wnioskodawcy do złożenia wniosku,
- złożenie wniosku w imieniu co najmniej dwóch partnerów krajowych,
- dołączenie do wniosków wszystkich wymaganych załączników,
- wypełnienie wniosku w języku polskim,
- dostarczenie uwierzytelnionych tłumaczeń, jeśli oryginały przedłożone są w języku obcym.

Kierownik KSW powołał również Podkomisje Oceny Projektów (POP), w których skład wchodził eksperci zarekomendowani do poszczególnych tematów (jeden ekspert mógł być członkiem dwóch lub więcej POP). KSW wybrało ekspertów i zaprosiło ich do współpracy. Lista ekspertów przekazana została do zatwierdzenia przez IZ EQUAL. Lista ekspertów przedłożona została również KM EQUAL. W skład POP nie mogli wchodzić członkowie KM EQUAL. POP dokonał oceny merytorycznej projektów do Działania 1 na podstawie kryteriów oceny przedstawionych w załączniku nr 1 do Uzupelnienia Programu EQUAL oraz zgodnie z zakresem oceny i systemem punktacji przedstawionym w załączniku nr 2 do Uzupelnienia Programu EQUAL. POP działały na podstawie regulaminu ustanowionego przez kierownika KSW.

Do zadań KSW należało organizowanie szkoleń dla członków POP w oparciu o taką samą dokumentację, jaką udostępnia się wnioskodawcom: dokumenty programowe, formularze wniosków wraz z instrukcją oraz *Informatorem dla wnioskodawców*.

Członkowie POP otrzymali arkusz oceny wniosków dla Działania 1. KSW zapewniła, by wnioski były punktowane zgodnie z kryteriami oceny.

Zatwierdzenie projektów

KSW przygotowała listę rankingową wszystkich projektów, które przeszły ocenę merytoryczną, i przekazała ją wraz z kopiami wniosków i arkuszy oceny do IZ EQUAL. KSW przygotowała również krótki opis każdego projektu dla członków KM EQUAL.

Sekretariat KM EQUAL działający przy IZ EQUAL przesłał informację o przebiegu procesu wyboru (listę rankingową wraz z krótkim opisem każdego projektu) do członków KM EQUAL do wiadomości i podjął działania w celu zwołania posiedzenia KM.

IZ EQUAL przedstawiła swoją opinię na temat projektów podczas posiedzenia KM EQUAL. IZ EQUAL podjęła ostateczną decyzję o zatwierdzeniu projektu. Decyzja o zatwierdzeniu projektów do realizacji przekazana została do KSW, która przesyłała decyzję o przyznaniu środków finansowych do zatwierdzonych Partnerstw na rzecz Rozwoju.

Wnioskodawcy, których wnioski zostały odrzucone w procesie wyboru projektów, uzyskali z IZ EQUAL informację o negatywnym wyniku konkursu na piśmie wraz z uzasadnieniem.

Procedura odwoławcza

Wnioskodawcy mieli prawo odwołać się od wyniku konkursu. Wnioskodawca składał odwołanie w ciągu siedmiu dni roboczych do IZ EQUAL. IZ EQUAL przekazywał wniosek do KSW do powtórnej oceny. KSW rozpatrywało odwołanie w oparciu o dostępne opinie ekspertów lub mogło poddać wniosek dodatkowej ocenie przeprowadzonej przez ekspertów innych niż ci, którzy już się wnioskiem zajmowali. Ta ocena przekazywana była do IZ EQUAL, która podjęła ostateczną decyzję w sprawie przyjęcia lub odrzucenia projektu.

Wnioskodawcy zostali poinformowani o możliwości odwołania od wyników konkursu w ogłoszeniu o konkursie projektów.

ZASADY ZATWIERDZANIA PROJEKTÓW DO DZIAŁANIA 2

W celu zarejestrowania w Systemie Monitorowania i Kontroli Finansowej Funduszy Strukturalnych i Funduszu Spójności (SIMIK) danych dotyczących poszczególnych Działań, Partnerstwa, które zakończyły Działanie 1, powinny złożyć wniosek o dofinansowanie Działania 2 sporządzony według wzoru i w trybie określonym w rozporządzeniu Ministra Gospodarki i Pracy z dnia 15 listopada 2004 r. w sprawie trybu składania i wzorów wniosków o dofinansowanie działań oraz wzoru umowy o dofinansowanie działania w ramach programu operacyjnego – Program Inicjatywy Wspólnotowej EQUAL dla Polski 2004–2006 (Dz. U. Nr 252, poz. 2524, z późn. zm.). Do Działania 2 kwalifikowane są te Partnerstwa, których Umowy o Partnerstwie na rzecz Rozwoju oraz Umowy o Współpracy Ponadnarodowej zostały rekomendowane przez KSW do zatwierdzenia i zatwierdzone przez IZ EQUAL. Aby podpisać umowę o dofinansowanie Działania 2, Partnerstwa muszą również przedłożyć sprawozdanie końcowe z realizacji Działania 1 i rozliczyć Działanie 1. Rozliczenie Działania 1 polega na zatwierdzeniu wniosku o płatność końcową oraz w przypadku, gdy nie zostały wydatkowane wszystkie środki, zwrocie środków niewykorzystanych na rachunek wskazany przez KSW.

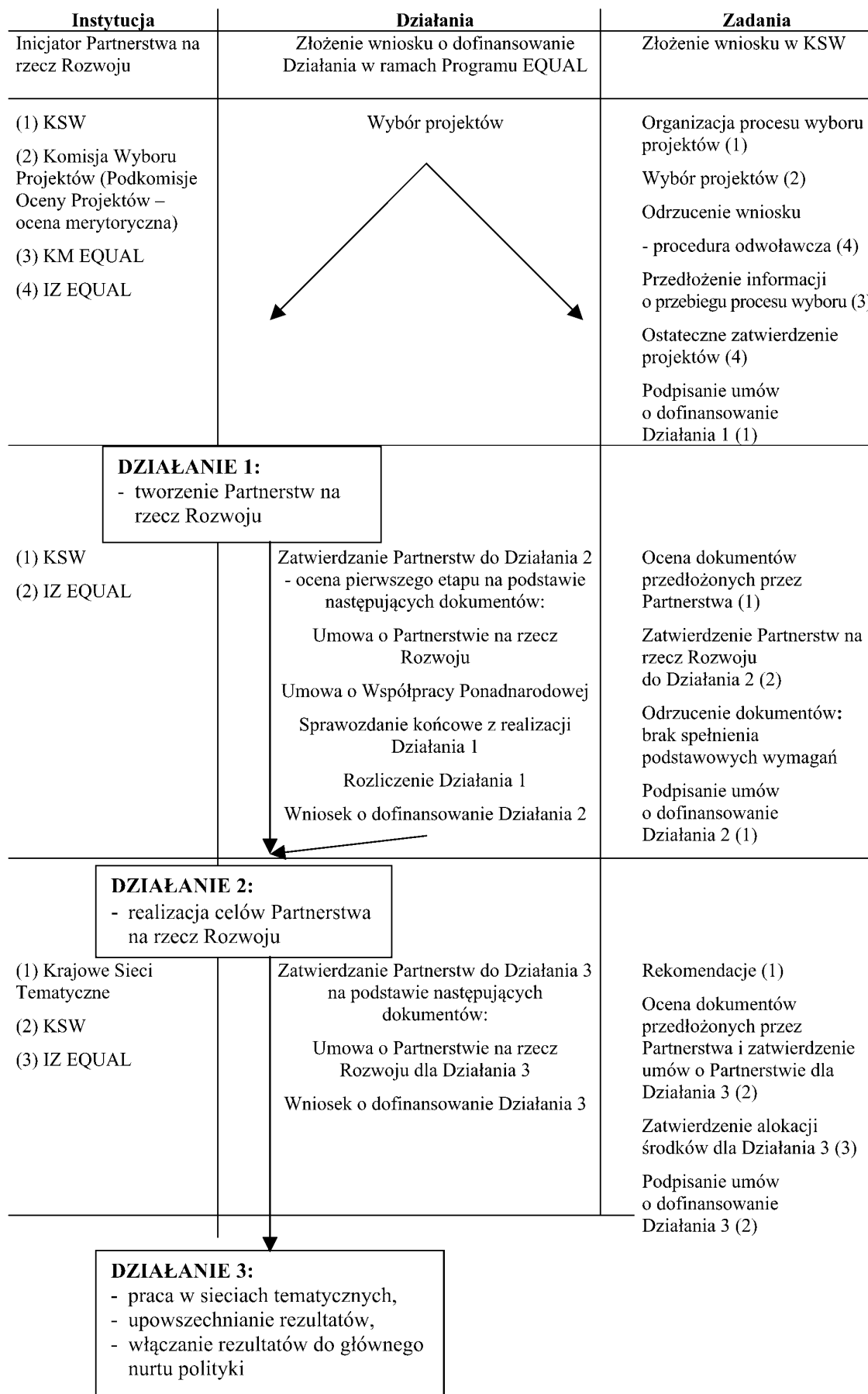
Dla zapewnienia ciągłości finansowania projektu okres pomiędzy Działaniem 1 i Działaniem 2 kwalifikuje się do finansowania w ramach Działania 2. Wzory Umów będą dostępne na stronach internetowych KSW.

ZASADY ZATWIERDZANIA PROJEKTÓW DO DZIAŁANIA 3

Działanie 3 może być realizowane przez Partnerstwo na rzecz Rozwoju lub grupy Partnerstw, także z udziałem instytucji/organizacji, które nie wchodzi w skład dotychczasowych Partnerstw, tj. wybranych na podstawie wniosku o dofinansowanie Działania 1.

Zatwierdzania projektów, które będą finansowane w ramach Działania 3, będzie dokonywać KSW na podstawie rekomendacji Krajowych Sieci Tematycznych oraz na podstawie oceny Umowy o Partnerstwie na rzecz Rozwoju dla Działania 3. Na podstawie listy projektów Instytucja Zarządzająca EQUAL zatwierdzi alokację środków finansowych Działania 3. W celu zarejestrowania w Systemie Monitorowania i Kontroli Finansowej Funduszy Strukturalnych i Funduszu Spójności (SIMIK) danych dotyczących poszczególnych Działań, Partnerstwa, które planują rozpoczęcie realizacji Działania 3, powinny złożyć wniosek o dofinansowanie Działania 3 sporządzony według wzoru i w trybie określonym w rozporządzeniu Ministra Gospodarki i Pracy z dnia 15 listopada 2004 r. w sprawie trybu składania i wzorów wniosków o dofinansowanie działań oraz wzoru umowy o dofinansowanie działania w ramach programu operacyjnego – Program Inicjatywy Wspólnotowej EQUAL dla Polski 2004–2006 (Dz. U. Nr 252, poz. 2524, z późn. zm.). Wzór umowy o Partnerstwie na rzecz Rozwoju dla Działania 3 będzie dostępny na stronach internetowych KSW.

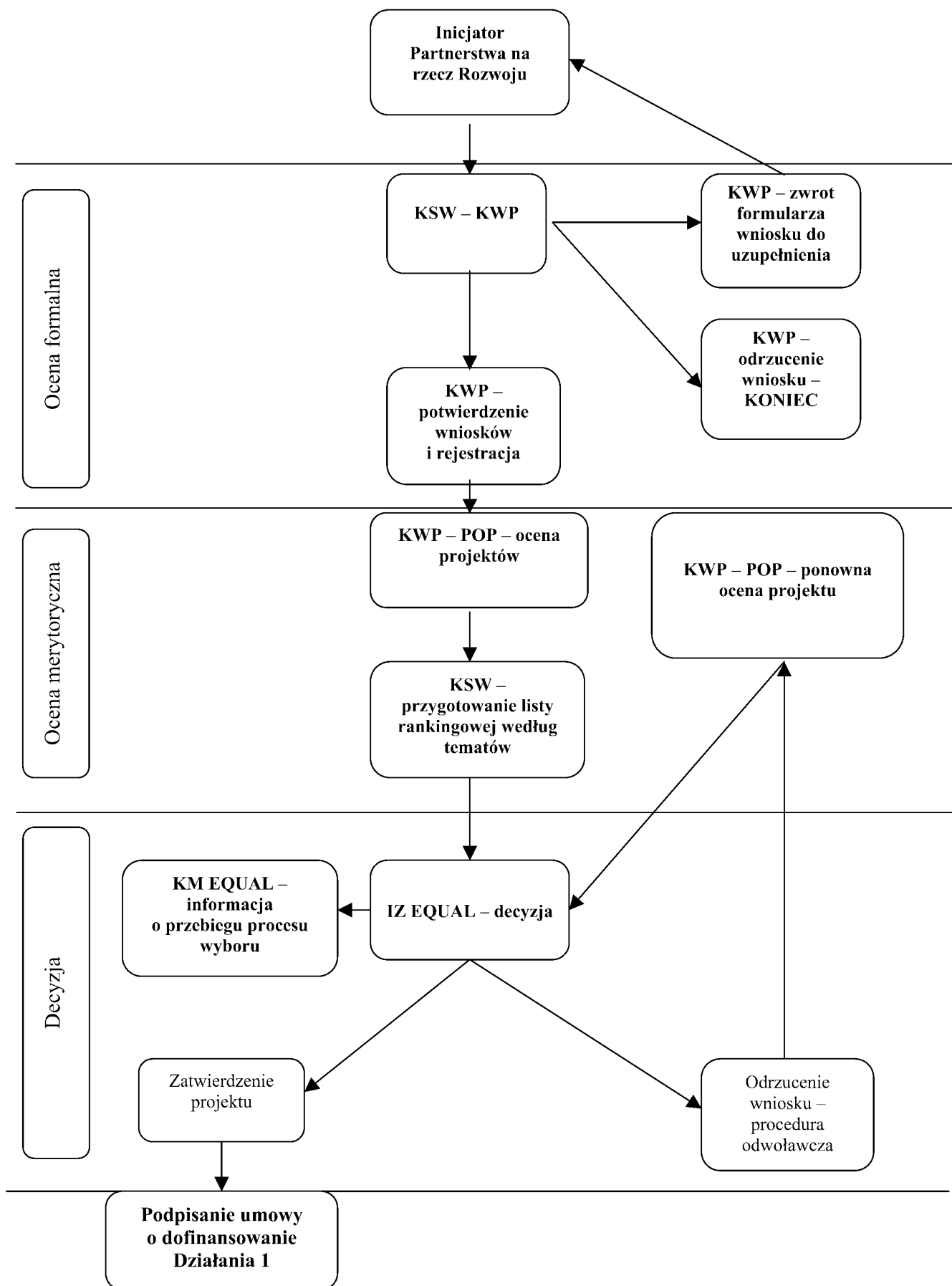
Wykres 1. Wybór projektów z uwzględnieniem zadań instytucji uczestniczących w poszczególnych etapach realizacji Programu EQUAL



Wykres 2. Etapy wyboru projektów dla Działania 1

Dokument	Proces	Organ
KONKURS PROJEKTÓW (MEDIA, STRONY INTERNETOWE IZ I KSW)	OGŁOSZENIE KONKURSU PROJEKTÓW	IZ EQUAL/KSW
	USTANOWIENIE KWP I POP	KSW
LISTA EKSPERTÓW TEMATYCZNYCH WYZNACZONYCH DO POP	INFORMACJA	KM EQUAL
FORMULARZ WNIOSKU	ZŁOŻENIE WNIOSKU DO KSW	INICJATOR PARTNERSTWA NA RZECZ ROZWOJU
DEKLARACJA BEZSTRONNOŚCI, UCZCIWOŚCI I POUFNOŚCI	PODPISANIE DEKLARACJI BEZSTRONNOŚCI, UCZCIWOŚCI I POUFNOŚCI	CZŁONKOWIE KWP I POP
FORMULARZ WNIOSKU – ARKUSZ WERYFIKACJI FORMALNEJ	ZWERYFIKOWANIE KOMPLETNOŚCI I POPRAWNOŚCI FORMALNEJ	KSW – KWP
FORMULARZ WNIOSKU – ARKUSZ OCENY MERYTORYCZNEJ	OCENA MERYTORYCZNA	CZŁONKOWIE POP
LISTA RANKINGOWA	PRZYGOTOWANIE LISTY RANKINGOWEJ WNIOSKÓW I PRZEKAZANIE JEJ DO IZ EQUAL	KSW – KWP
	ZWOŁANIE POSIEDZENIA KM EQUAL	IZ EQUAL – SEKRETARIAT KM EQUAL
WNIOSKI/ LISTA RANKINGOWA	INFORMACJA O PRZEBIEGU PROCESU WYBORU	KM EQUAL
WNIOSKI/ LISTA RANKINGOWA	OSTATECZNE ZATWIERDZENIE WNIOSKÓW	IZ EQUAL
DECYZJA O FINANSOWANIU	PRZEKAZANIE DECYZJI PRZEZ IZ EQUAL DO KSW	IZ EQUAL
POTWIERDZENIE PRZYZNANIA DOFINANSOWANIA	PRZEKAZANIE DECYZJI PRZEZ KSW DO INICJATORA PARTNERSTWA	KSW
UMOWA O DOFINANSOWANIE DZIAŁANIA 1	ZAWARCIE UMOWY	KSW (W IMIENIU IZ EQUAL) I INICJATOR PARTNERSTWA

Wykres 3. Etapy wyboru projektów dla Działania 1



Wykres 4. Etapy zatwierdzania projektów dla Działania 2

Dokument	Proces	Podmiot
UMOWA O PARTNERSTWIE NA RZECZ ROZWOJU	PODPISANIE UMOWY	PARTNERZY W PARTNERSTWIE NA RZECZ ROZWOJU
WNIOSEK O DOFINANSOWANIE DZIAŁANIA 2	ZŁOŻENIE WNIOSKU	ADMINISTRATOR PARTNERSTWA NA RZECZ ROZWOJU
UMOWA O PARTNERSTWIE NA RZECZ ROZWOJU – LISTA SPRAWDZAJĄCA	OCENA UMOWY	KSW
LISTA SPRAWDZAJĄCA I UMOWA O PARTNERSTWIE NA RZECZ ROZWOJU	REKOMENDACJA UMOWY DO IZ EQUAL	KSW
UMOWA O PARTNERSTWIE NA RZECZ ROZWOJU	ZATWIERDZANIE	IZ EQUAL
DECYZJA O ZATWIERDZENIU	PRZEKAZANIE DECYZJI DO PARTNERSTWA I KSW	IZ EQUAL
WNIOSEK O DOFINANSOWANIE DZIAŁANIA 2 – WERYFIKATOR WNIOSKU	WERYFIKACJA FORMALNA	KSW
UMOWA O DOFINANSOWANIE DZIAŁANIA 2	PODPISANIE UMOWY	KSW (W IMIENIU IZ EQUAL) I ADMINISTRATOR PARTNERSTWA NA RZECZ ROZWOJU

Wykres 5. Etapy zatwierdzania projektów dla Działania 3

Dokument	Proces	Podmiot
PREZENTACJA REZULTATÓW PARTNERSTWA NA RZECZ ROZWOJU	WALIDACJA REZULTATÓW	KST/PARTNERSTWO NA RZECZ ROZWOJU
DOKUMENTACJA DOTYCZĄCA WALIDACJI	REKOMENDACJA DLA IZ EQUAL LUB REKOMENDACJA DLA PARTNERSTWA NA RZECZ ROZWOJU	KST
UMOWA O PARTNERSTWIE NA RZECZ ROZWOJU DLA DZIAŁANIA 3	PODPISANIE UMOWY	PARTNERZY W PARTNERSTWIE NA RZECZ ROZWOJU LUB GRUPA PARTNERSTW NA RZECZ ROZWOJU
WNIOSEK O DOFINANSOWANIE DZIAŁANIA 3	ZŁOŻENIE WNIOSKU DO KSW	ADMINISTRATOR PARTNERSTWA NA RZECZ ROZWOJU DLA DZIAŁANIA 3
UMOWA O PARTNERSTWIE NA RZECZ ROZWOJU DLA DZIAŁANIA 3 – LISTA SPRAWDZAJĄCA	OCENA UMOWY I ZATWIERDZENIE NA PODSTAWIE REKOMENDACJI KST	KSW
WNIOSEK O DOFINANSOWANIE DZIAŁANIA 3 – WERYFIKATOR WNIOSKÓW	WERYFIKACJA FORMALNA	KSW
LISTA PROJEKTÓW DLA DZIAŁANIA 3	PRZYGOTOWANIE LISTY I PRZEKAZANIE JEJ DO IZ EQUAL	KSW
LISTA PROJEKTÓW DLA DZIAŁANIA 3	ZATWIERDZENIE ALOKACJI ŚRODKÓW DLA DZIAŁANIA 3	IZ EQUAL
DECYZJA O ZATWIERDZENIU PROJEKTU	PRZEKAZANIE DECYZJI DO ADMINISTRATORA PARTNERSTWA NA RZECZ ROZWOJU DLA DZIAŁANIA 3 I DO IZ EQUAL	KSW
UMOWA O DOFINANSOWANIE DZIAŁANIA 3	PODPISANIE UMOWY	KSW (W IMIENIU IZ EQUAL) I ADMINISTRATOR PARTNERSTWA NA RZECZ ROZWOJU DLA DZIAŁANIA 3”