

## 406

## ROZPORZĄDZENIE RADY MINISTRÓW

z dnia 31 marca 2010 r.

**w sprawie wprowadzenia „Krajowego programu zwalczania niektórych serotypów *Salmonelli* w stadach indyków rzeźnych” na lata 2010—2012**

Na podstawie art. 57 ust. 7 ustawy z dnia 11 marca 2004 r. o ochronie zdrowia zwierząt oraz zwalczaniu chorób zakaźnych zwierząt (Dz. U. z 2008 r. Nr 213, poz. 1342 oraz z 2010 r. Nr 47, poz. 278) zarządza się, co następuje:

§ 1. Wprowadza się „Krajowy program zwalczania niektórych serotypów *Salmonelli* w stadach indyków rzeźnych”, który jest określony w załączniku do rozporządzenia.

§ 2. Program, o którym mowa w § 1, będzie realizowany na terytorium Rzeczypospolitej Polskiej w latach 2010—2012.

§ 3. Rozporządzenie wchodzi w życie z dniem ogłoszenia.

Prezes Rady Ministrów: *D. Tusk*

Załącznik do rozporządzenia Rady Ministrów z dnia 31 marca 2010 r. (poz. 406)

KRAJOWY PROGRAM ZWALCZANIA NIEKTÓRYCH SEROTYPÓW *SALMONELLI*  
W STADACH INDYKÓW RZEŹNYCH NA LATA 2010—2012**1. Zasady ogólne****1.1. Cel „Krajowego programu zwalczania niektórych serotypów *Salmonelli* w stadach indyków rzeźnych”**

Zgodnie z art. 5 ust. 1 rozporządzenia (WE) nr 2160/2003 Parlamentu Europejskiego i Rady z dnia 17 listopada 2003 r. w sprawie zwalczania salmonelli i innych określonych odzwierzęcych czynników chorobotwórczych przenoszonych przez żywność (Dz. Urz. UE L 325 z 12.12.2003, str. 1, z późn. zm.; Dz. Urz. UE Polskie wydanie specjalne, rozdz. 3, t. 41, str. 328, z późn. zm.), zwanego dalej „rozporządzeniem nr 2160/2003”, państwa członkowskie Unii Europejskiej ustanawiają krajowe programy zwalczania w odniesieniu do każdej choroby odzwierzęcej i odzwierzęcego czynnika chorobotwórczego wymienionych w załączniku I do tego rozporządzenia. Celem programu jest osiągnięcie celu wspólnotowego, który w odniesieniu do stad indyków rzeźnych został określony w rozporządzeniu Komisji (WE) nr 584/2008 z dnia 20 czerwca 2008 r. wykonującym rozporządzenie (WE) nr 2160/2003 Parlamentu Europejskiego i Rady w odniesieniu do wspólnotowego celu ograniczenia częstości występowania *Salmonelli enteritidis* i *Salmonelli typhimurium* u indyków (Dz. Urz. UE L 162 z 21.06.2008, str. 3), zwanym dalej „rozporządzeniem nr 584/2008”.

Rozporządzenie nr 584/2008 wyznaczyło cel wspólnotowy ograniczenia występowania serotypów *Salmonella* Enteritidis i *Salmonella* Typhimurium. Cel wspólnotowy został określony dla wszystkich stad indyków rzeźnych objętych zakresem rozporządzenia nr 2160/2003.

Cel wspólnotowy zostanie osiągnięty w odniesieniu do stad indyków rzeźnych w przypadku ograniczenia na terytorium Rzeczypospolitej Polskiej maksymalnej wartości procentowej stad, w których uzyskano dodatni wynik badania w kierunku *Salmonella* Enteritidis i *Salmonella* Typhimurium do 1 % lub poniżej tej wartości. Cel ten powinien zostać osiągnięty do dnia 31 grudnia 2012 r., a realizacja programu powinna rozpocząć się zgodnie z datą określoną w rozporządzeniu nr 2160/2003.

Cel określony w rozporządzeniu nr 584/2008 będzie realizowany przez obowiązkowe badania przed ubojem wszystkich stad indyków rzeźnych objętych zakresem rozporządzenia nr 2160/2003. W przypadku wykrycia w próbkach pobranych przez powiatowego lekarza weterynarii serotypu *Salmonelli* objętego programem program przewiduje:

- 1) zakaz przemieszczania indyków, chyba że drób przed zakończeniem tuczu na wniosek hodowcy zostanie przemieszczony do rzeźni,
- 2) zniszczenie zwłok indyków padłych, przetworzenie lub zniszczenie pozyskanego z tych indyków mięsa znajdującego się w gospodarstwie,
- 3) przetworzenie, zniszczenie lub zagospodarowanie pasz, ściółki i odchodów oraz zniszczenie innych przedmiotów,

#### 4) przeprowadzenie oczyszczania i odkażania

— w sposób określony w ust. 1.9. Istotnym środkiem dla osiągnięcia ww. celu jest stosowanie przez hodowców zasad dobrej praktyki higienicznej i produkcyjnej w stadach indyków rzeźnych.

Zgodnie z wymaganiami określonymi w ust. 4 lit. a załącznika do decyzji Komisji 2008/341/WE z dnia 25 kwietnia 2008 r. ustanawiającej wspólnotowe kryteria dla krajowych programów zwalczania, kontroli i monitorowania niektórych chorób zwierząt i chorób odzwierzęcych (Dz. Urz. UE L 115 z 29.04.2008, str. 44), przyjmuje się następujące coroczne cele pośrednie. W 2010 r., który jest pierwszym rokiem realizacji programu, przewiduje się nie więcej niż 42 stada rzeźne indyków zakażone *Salmonella* Enteritidis lub *Salmonella* Typhimurium z około 2000 stad przewidzianych do zbadania w ramach programu. W 2011 r. prognozuje się nie więcej niż 32 stada, natomiast w roku 2012 nie więcej niż 20 stad rzeźnych indyków zakażonych *Salmonella* Enteritidis lub *Salmonella* Typhimurium spośród stad przebadanych w ramach programu.

Główną korzyścią z realizacji programu dla hodowców indyków oraz podmiotów zajmujących się obrotem drobiem oraz mięsem drobiowym będzie możliwość prowadzenia swobodnego handlu, a także eksportu do państw trzecich. Zgodnie z rozdziałem E pkt 1 załącznika II do rozporządzenia nr 2160/2003, po upływie 84 miesięcy od wejścia w życie ww. rozporządzenia, świeże mięso drobiowe pozyskane z drobiu wymienionego w załączniku I do tego rozporządzenia (kury, indyki) nie może być wprowadzone do obrotu w celu spożycia przez ludzi, jeżeli nie zostanie spełnione kryterium „*Salmonella*: nie stwierdzono obecności w 25 gramach”. Zgodnie z art. 1 ust. 3 rozporządzenia nr 2160/2003 program nie ma zastosowania przy produkcji mięsa pochodzącego z indyków rzeźnych przeznaczonego do sprzedaży bezpośredniej lub na użytek własny.

Osiągnięcie celu założonego w programie, czyli ograniczenie liczby zakażonych stad indyków, zwiększy konkurencyjność polskiego drobiu i mięsa drobiowego na rynku wspólnotowym, jak również na rynkach państw trzecich.

Ponadto należy podkreślić, że salmonelloza jest najczęściej notowaną chorobą odzwierzęcą, a mięso drobiowe jest jednym z głównych źródeł zachorowań u ludzi. Stąd też realizacja programu przyczyni się w znacznym stopniu do ograniczenia liczby zakażeń u ludzi, a w związku z tym zredukuje koszty leczenia tych chorób.

### **1.2. Określenie obszaru objętego programem zwalczania niektórych serotypów *Salmonelli* w stadach indyków rzeźnych**

Program wprowadza się do realizacji na terytorium Rzeczypospolitej Polskiej.

Program podlega obowiązkowemu stosowaniu przez podmioty utrzymujące stada indyków rzeźnych, z wyłączeniem podmiotów prowadzących wyłącznie produkcję, o której mowa w art. 1 ust. 3 rozporządzenia nr 2160/2003.

### **1.3. Występowanie serotypów *Salmonelli* na terytorium Rzeczypospolitej Polskiej**

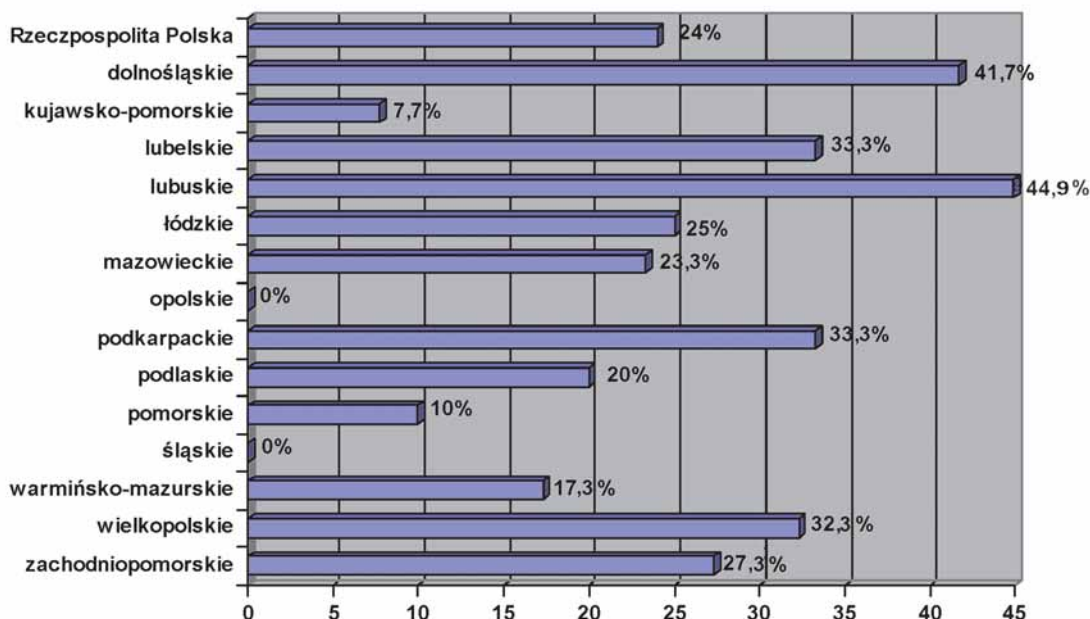
W okresie od dnia 1 października 2006 r. do dnia 30 września 2007 r. na terytorium Rzeczypospolitej Polskiej przeprowadzono badania podstawowe w kierunku występowania pałeczek *Salmonelli* w stadach indyków, zgodnie z decyzją Komisji 2006/662/WE z dnia 29 września 2006 r. w sprawie wkładu finansowego Wspólnoty na rzecz badania podstawowego dotyczącego występowania bakterii *Salmonelli* u indyków prowadzonego w państwach członkowskich (Dz. Urz. UE L 272 z 03.10.2006, str. 22). Próbkę do badania w kierunku *Salmonelli* pobrano w 367 stadach indyków hodowlanych i rzeźnych utrzymywanych w 332 gospodarstwach, w tym w 19 stadach indyków hodowlanych. W każdym stadzie pobierano 5 próbek do badań, w sumie zbadano 1835 próbek.

Pałeczki *Salmonelli* stwierdzono w próbkach pochodzących z 88 spośród 367 badanych stad, co stanowi 24 % zbadanych stad. Wszystkie próbki dodatnie zostały pobrane w stadach indyków rzeźnych. Odsetek zakażonych stad różnił się w poszczególnych województwach i wyniósł od 0 % w województwach opolskim i śląskim do 44,9 % w województwie lubuskim. W odniesieniu do serotypów *Salmonella* Enteritidis i *Salmonella* Typhimurium zakażenie stwierdzono w 6,5 % zbadanych stad.

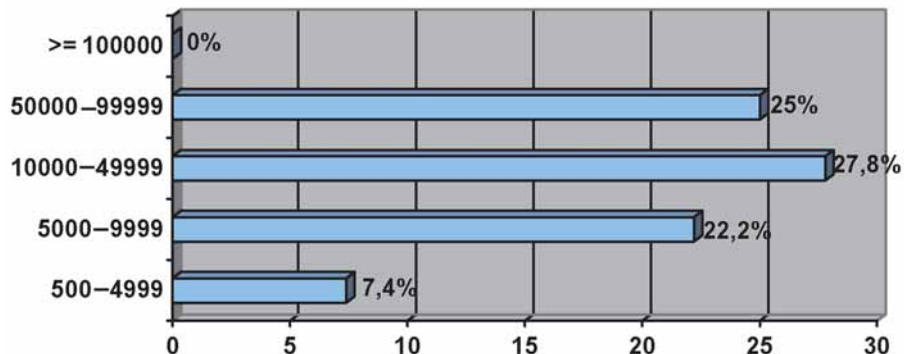
Istotne różnice zanotowano w występowaniu zakażeń pałeczkami *Salmonelli* w stadach indyków:

- 1) hodowlanych (0 % spośród 19 zbadanych stad indyków hodowlanych);
- 2) rzeźnych (24 % spośród 348 zbadanych stad indyków rzeźnych).

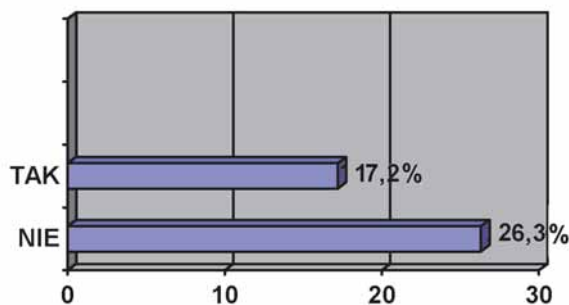
W 2008 r. z 2043 stad indyków rzeźnych w kierunku pałeczek *Salmonelli* przebadano 1224 stad z inicjatywy hodowcy oraz 846 stad przez powiatowego lekarza weterynarii. W 218 stadach wykryto obecność *Salmonelli*. Najczęściej były to serotypy inne niż *Salmonella* Typhimurium oraz *Salmonella* Enteritidis, które cechuje zdolność do wywoływania zakażeń u wielu gatunków ptaków i ssaków, a także u człowieka.

Tabela 1. Występowanie pałeczek *Salmonelli* w stadach indyków hodowlanych i rzeźnych na terytorium Rzeczypospolitej Polskiej

Liczebność stada indyków hodowlanych i rzeźnych nie miała istotnego statystycznie wpływu na występowanie pałeczek *Salmonelli*. Najwyższy procent zakażeń zanotowano w stadach indyków hodowlanych i rzeźnych o liczebności 10000–49999 sztuk.

Tabela 2. Występowanie pałeczek *Salmonelli* w stadach indyków hodowlanych i rzeźnych w zależności od liczebności stada

Badania wykazały, że stosowanie w gospodarstwie zasady „całe pomieszczenie pełne/całe pomieszczenie puste” wpływało na ograniczenie występowania pałeczek *Salmonelli* w stadach indyków hodowlanych i rzeźnych, jednak nie były to różnice istotne statystycznie.

Tabela 3. Odsetek stad indyków hodowlanych i rzeźnych zakażonych pałeczkami *Salmonelli* w zależności od stosowania w gospodarstwie zasady „całe pomieszczenie pełne/całe pomieszczenie puste”

Oznaczeniom serologicznym poddano 300 wyizolowanych szczepów pałeczek *Salmonelli*. Najczęściej występującymi serotypami były: *Salmonella* Saintpaul (36,3 % oznaczanych izolatów) oraz *Salmonella* Typhimurium (16,3 %). Serotypy *Salmonella* Enteritidis zostały wyizolowane w 7 % badanych próbek.

#### 1.4. Struktura i organizacja organów Inspekcji Weterynaryjnej

Na terytorium Rzeczypospolitej Polskiej właściwą władzą wykonawczą w zakresie realizacji programów, o których mowa w art. 5 ust. 1 rozporządzenia nr 2160/2003, są organy Inspekcji Weterynaryjnej.

Organami Inspekcji Weterynaryjnej są:

- 1) Główny Lekarz Weterynarii;
- 2) wojewódzki lekarz weterynarii;
- 3) powiatowy lekarz weterynarii;
- 4) graniczny lekarz weterynarii.

Rysunek 1. Schemat organizacji Inspekcji Weterynaryjnej w Polsce



Struktura oraz kompetencje organów Inspekcji Weterynaryjnej zostały określone w ustawie z dnia 29 stycznia 2004 r. o Inspekcji Weterynaryjnej (Dz. U. z 2007 r. Nr 121, poz. 842, z późn. zm.).

Zgodnie z art. 23 ust. 3 ustawy z dnia 29 stycznia 2004 r. o Inspekcji Weterynaryjnej badania laboratoryjne są wykonywane w szczególności przez:

- 1) zakłady higieny weterynaryjnej wchodzące w skład wojewódzkich inspektoratów weterynarii, które są regionalnymi laboratoriami weterynaryjnymi w rozumieniu przepisów Unii Europejskiej;
- 2) laboratoria weterynaryjne wchodzące w skład innych niż wymienione w pkt 1 jednostek organizacyjnych Inspekcji;
- 3) krajowe laboratoria referencyjne w rozumieniu przepisów Unii Europejskiej.

Dodatkowo, zgodnie z art. 23 ust. 4 ustawy z dnia 29 stycznia 2004 r. o Inspekcji Weterynaryjnej, w uzasadnionych przypadkach badania laboratoryjne mogą przeprowadzać zatwierdzone laboratoria inne niż ww.

Aktualnie na terytorium Rzeczypospolitej Polskiej istnieje 16 zakładów higieny weterynaryjnej oraz 16 oddziałów terenowych.

Zadania laboratoriów referencyjnych na terytorium Rzeczypospolitej Polskiej wykonują następujące jednostki organizacyjne:

- 1) Państwowy Instytut Weterynaryjny - Państwowy Instytut Badawczy w Puławach;
- 2) Krajowe Laboratorium Pasz należące do struktur organizacyjnych Instytutu Zootechniki - Państwowego Instytutu Badawczego w Balicach k. Krakowa;
- 3) Instytut Ochrony Roślin Laboratorium Zakładu Badania Pozostałości Środków Ochrony Roślin.

Nadzór nad działalnością Inspekcji Weterynaryjnej oraz laboratoriów referencyjnych sprawuje Minister Rolnictwa i Rozwoju Wsi, który jest naczelnym organem administracji rządowej właściwym w dziedzinie weterynarii. Kompetencje ministra właściwego do spraw rolnictwa w tym zakresie wynikają z art. 22 ust. 1 ustawy z dnia 4 września 1997 r. o działach administracji rządowej (Dz. U. z 2007 r. Nr 65, poz. 437, z późn. zm.).

#### 1.5. Zatwierdzone laboratoria, w których przeprowadza się badania laboratoryjne próbek pobranych w ramach programu

Laboratoriami zatwierdzonymi, w których przeprowadza się badania laboratoryjne próbek pobranych w ramach programu, są:

- 1) Zakład Higieny Weterynaryjnej we Wrocławiu — dla województwa dolnośląskiego;

- 2) Zakład Higieny Weterynaryjnej w Bydgoszczy i Oddział Terenowy Zakładu Higieny Weterynaryjnej w Toruniu — dla województwa kujawsko-pomorskiego;
- 3) Zakład Higieny Weterynaryjnej w Lublinie — dla województwa lubelskiego;
- 4) Zakład Higieny Weterynaryjnej w Gorzowie Wielkopolskim — dla województwa lubuskiego;
- 5) Zakład Higieny Weterynaryjnej w Łodzi — dla województwa łódzkiego;
- 6) Zakład Higieny Weterynaryjnej w Krakowie — dla województwa małopolskiego;
- 7) Zakład Higieny Weterynaryjnej w Warszawie — dla województwa mazowieckiego;
- 8) Zakład Higieny Weterynaryjnej w Opolu — dla województwa opolskiego;
- 9) Zakład Higieny Weterynaryjnej w Krośnie — dla województwa podkarpackiego;
- 10) Zakład Higieny Weterynaryjnej w Białymstoku — dla województwa podlaskiego;
- 11) Zakład Higieny Weterynaryjnej w Gdańsku — dla województwa pomorskiego;
- 12) Zakład Higieny Weterynaryjnej w Olsztynie — dla województwa warmińsko-mazurskiego;
- 13) Zakład Higieny Weterynaryjnej w Katowicach — dla województwa śląskiego;
- 14) Zakład Higieny Weterynaryjnej w Kielcach — dla województwa świętokrzyskiego;
- 15) Zakład Higieny Weterynaryjnej w Poznaniu — dla województwa wielkopolskiego;
- 16) Zakład Higieny Weterynaryjnej w Szczecinie i Oddział Zakładu Higieny Weterynaryjnej w Koszalinie — dla województwa zachodniopomorskiego.

W przypadkach uzasadnionych ekonomicznie lub logistycznie próbki pobrane w ramach programu mogą być przesłane do zakładu higieny weterynaryjnej znajdującego się w innym województwie. W takiej sytuacji, w przypadku próbek pobranych przez powiatowego lekarza weterynarii, lekarz ten powiadamia wojewódzkiego lekarza weterynarii o zamiarze przesłania próbek do zakładu higieny weterynaryjnej położonego w innym województwie. Wojewódzki lekarz weterynarii właściwy dla powiatu, na którego obszarze są pobierane próbki, powiadamia wojewódzkiego lekarza weterynarii właściwego ze względu na położenie zakładu higieny weterynaryjnej o zamiarze przesłania próbek.

Próbki pobrane z inicjatywy hodowcy mogą zostać przesłane do laboratoriów innych niż ww., które:

- 1) są akredytowane w kierunku metody badawczej opisanej w zmianie do Polskiej Normy PN-EN ISO 6579:2003/A1:2007;
- 2) regularnie uczestniczą w badaniach biegłości organizowanych przez Krajowe Laboratorium Referencyjne ds. salmonellozy (w zakresie chorób odzwierzęcych);
- 3) zostały zatwierdzone przez Głównego Lekarza Weterynarii.

Laboratoria te, po otrzymaniu dodatniego wyniku badań próbek pobranych z inicjatywy hodowcy lub uzyskaniu efektu hamującego wzrost bakterii, niezwłocznie informują o tym fakcie właściwego miejscowo powiatowego lekarza weterynarii.

Laboratorium przeprowadza za każdym razem badania efektu hamującego wzrost bakterii. W przypadku wykrycia serotypu pałeczek *Salmonelli* innego niż objęty programem, określa się ten serotyp i podaje jego nazwę. Z wykonanych badań laboratoryjnych sporządza się sprawozdanie. W sprawozdaniu umieszcza się informacje o stadzie (numer lub oznaczenie stada oraz weterynaryjny numer identyfikacyjny gospodarstwa), rodzaju badanego materiału oraz wyniku badania każdej ze zbadanych próbek, zgodnie z jednym z poniższych wzorów:

- 1) w próbce nr ..... nie wykryto pałeczek z rodzaju *Salmonelli*;
- 2) w próbce nr ..... wykryto 1 lub kilka z serotypów *Salmonelli* objętych programem ..... (podać nazwę wykrytego serotypu lub serotypów);
- 3) w próbce nr ..... nie wykryto serotypu *Salmonelli* objętego programem, natomiast stwierdzono obecność *Salmonella* ..... (podać nazwę, jeżeli określono serotyp);
- 4) w próbce nr ..... nie wykryto pałeczek *Salmonelli*, natomiast wykryto efekt hamujący wzrost bakterii.

Zakład higieny weterynaryjnej przesyła sprawozdanie z przeprowadzonych badań laboratoryjnych do hodowcy, właściwego miejscowo powiatowego lekarza weterynarii, a w przypadku dodatnich wyników tych badań również do właściwego miejscowo wojewódzkiego lekarza weterynarii.

Zakład higieny weterynaryjnej przechowuje wszystkie izolaty *Salmonelli* wyizolowane w ramach programu co najmniej przez dwa lata. Dodatkowo spośród izolatów laboratorium przesyła do Krajowego Laboratorium Referencyjnego ds. salmonellozy, wraz z odpowiednią informacją, jeden szczep reprezentujący każdy stwierdzony serotyp *Salmonelli* lub — w przypadku gdy nie została wykonana pełna identyfikacja serotypu — typ serologiczny w celu wykonania badań potwierdzających.

Krajowym Laboratorium Referencyjnym ds. salmonellozy (w zakresie chorób odzwierzęcych), zgodnie z rozporządzeniem Ministra Rolnictwa i Rozwoju Wsi z dnia 13 czerwca 2008 r. w sprawie krajowych laboratoriów referencyjnych właściwych dla poszczególnych rodzajów i kierunków badań (Dz. U. Nr 118, poz. 757), jest Laboratorium Zakładu Mikrobiologii Państwowego Instytutu Weterynaryjnego - Państwowego Instytutu Badawczego w Puławach.

#### **1.6. Metody stosowane do wykrywania serotypów *Salmonelli* w stadach indyków rzeźnych**

Metody stosowane do wykrywania serotypów *Salmonelli* w stadach indyków rzeźnych są określone w ust. 3.2—3.4 załącznika do rozporządzenia nr 584/2008.

Do wykrywania serotypów *Salmonelli* objętych programem jest stosowana metoda zalecana przez Wspólnotowe Laboratorium Referencyjne w Bilthoven w Holandii. Metoda ta została opisana w normie PN-EN ISO 6579:2003+A1:2007 Mikrobiologia żywności i pasz — Horyzontalna metoda wykrywania *Salmonella* spp. (Wykrywanie *Salmonelli* w kale zwierząt i próbkach środowiskowych z etapu produkcji pierwotnej), w której do selektywnego namnażania *Salmonella* spp. stosuje się półpłynną pożywkę MSRV.

Serotypowaniu podlega przynajmniej jeden izolat z każdej dodatkowej próbki, zgodnie ze schematem Kaufmanna-White'a.

#### **1.7. Kontrole urzędowe przeprowadzane w stadach indyków rzeźnych oraz kontrole urzędowe pasz przeznaczonych dla tych stad**

Zgodnie z ust. 1 załącznika do rozporządzenia nr 584/2008 pobranie próbek powinno nastąpić z inicjatywy hodowcy we wszystkich stadach indyków rzeźnych w okresie 3 tygodni przed przemieszczeniem tych indyków do rzeźni. Zgodnie z rozdziałem B załącznika II do rozporządzenia nr 2160/2003 wyniki badań laboratoryjnych próbek mają być znane przed przemieszczeniem indyków do rzeźni. Wyniki tych badań zachowują ważność przez 6 tygodni od dnia pobrania próbek, stąd też może zaistnieć konieczność ponownego pobrania próbek w tym samym stadzie. Procedura pobierania i przesyłania próbek została opisana w ust. 2 i 3 załącznika do rozporządzenia nr 584/2008.

Pobieranie próbek przed przemieszczeniem indyków do rzeźni następuje z inicjatywy hodowcy, który ponosi koszty ich pobrania, transportu oraz badania laboratoryjnego.

W piśmie przewodnim dołączonym do próbek kierowanych do badania hodowca umieszcza informacje o rodzaju zastosowanej szczepionki w stadzie indyków rzeźnych oraz terminach jej podania, jak również o zastosowaniu środków przeciwbakteryjnych, które mogą wpłynąć na wynik badań laboratoryjnych.

Hodowca jest obowiązany prowadzić dokumentację związaną z pobieraniem próbek do badań laboratoryjnych zawierającą co najmniej informacje o rodzaju pobranych próbek, dacie i godzinie ich pobrania, dane osobowe osoby pobierającej próbki, datę i godzinę wysłania próbek do laboratorium, a także nazwę i adres laboratorium oraz informacje o wynikach badań laboratoryjnych prób pobranych w ramach programu oraz o stadach, w tym wiek i liczbę indyków, status stada oraz zastosowane produkty lecznicze i zabiegi przeprowadzane w stadzie.

Właściwy miejscowo powiatowy lekarz weterynarii nadzoruje prawidłowe pobieranie próbek z inicjatywy hodowcy oraz kontroluje dokumentację prowadzoną przez hodowcę w trakcie kontroli urzędowych gospodarstw oraz w każdym przypadku, gdy uzna, że zachodzi taka konieczność.

Wyniki badania laboratoryjnego prób umieszcza się w świadectwie zdrowia indyków przemieszczanych do rzeźni, którego wzór jest określony w załączniku I do rozporządzenia (WE) nr 854/2004 Parlamentu Europejskiego i Rady z dnia 29 kwietnia 2004 r. ustanawiającego szczególne przepisy dotyczące organizacji kontroli urzędowych w odniesieniu do produktów pochodzenia zwierzęcego przeznaczonych do spożycia przez ludzi (Dz. Urz. UE L 139 z 30.04.2004; Dz. Urz. UE Polskie wydanie specjalne, rozdz. 3, t. 45, str. 75), zwanego dalej „rozporządzeniem nr 854/2004”, w sekcji IV rozdz. X część A.

Zatwierdzone laboratorium, o którym mowa w ust. 1.5, przeprowadzające badania laboratoryjne próbek pobranych z inicjatywy hodowcy niezwłocznie informuje właściwego miejscowo powiatowego lekarza weterynarii o wykryciu serotypów *Salmonelli* objętych programem lub stwierdzeniu efektu hamującego wzrost bakterii.

W przypadku stwierdzenia, w próbkach pobranych z inicjatywy hodowcy, serotypów *Salmonelli* objętych programem lub efektu hamującego wzrost bakterii powiatowy lekarz weterynarii pobiera próbki w gospodarstwie. Opłaty związane z badaniem laboratoryjnym próbek pobranych przez powiatowego lekarza weterynarii, w przypadku stwierdzenia efektu hamującego wzrost bakterii, ponosi hodowca. Do opłat tych dolicza się koszty

dojazdu związanego z pobraniem próbek oraz użytych wyrobów medycznych. Wysokość opłat jest określona w rozporządzeniu Ministra Rolnictwa i Rozwoju Wsi z dnia 2 sierpnia 2004 r. w sprawie warunków i wysokości wynagrodzenia za wykonywanie czynności przez lekarzy weterynarii i inne osoby wyznaczone przez powiatowego lekarza weterynarii (Dz. U. Nr 178, poz. 1837, z późn. zm.).

Częstotliwość pobierania próbek przez powiatowego lekarza weterynarii została określona w ust. 1 lit. b pkt 3 tiret trzecie załącznika do rozporządzenia nr 584/2008.

Zgodnie z ust. 1 załącznika do rozporządzenia nr 584/2008 pobranie próbek przez powiatowego lekarza weterynarii może zastąpić jedno pobranie próbek przeprowadzone z inicjatywy hodowcy.

Kontrole urzędowe pasz przeznaczonych dla stad indyków rzeźnych w zakresie wykrywania serotypów pałeczek *Salmonelli* objętych programem zostały przewidziane w krajowym planie kontroli urzędowej pasz, przygotowanym i wdrożonym zgodnie z art. 44 ustawy z dnia 22 lipca 2006 r. o paszach (Dz. U. Nr 144, poz. 1045, z późn. zm.) oraz art. 42 rozporządzenia (WE) nr 882/2004 Parlamentu Europejskiego i Rady z dnia 29 kwietnia 2004 r. w sprawie kontroli urzędowych przeprowadzanych w celu sprawdzenia zgodności z prawem paszowym i żywnościowym oraz regulami dotyczącymi zdrowia zwierząt i dobrostanu zwierząt (Dz. Urz. UE L 165 z 30.04.2004, str. 1, z późn. zm.; Dz. Urz. UE Polskie wydanie specjalne, rozdz. 3, t. 45, str. 200), zwanego dalej „rozporządzeniem nr 882/2004”.

### **1.8. Kontrole urzędowe na innych etapach łańcucha pokarmowego**

Zgodnie z art. 52 ustawy z dnia 11 marca 2004 r. o ochronie zdrowia zwierząt oraz zwalczaniu chorób zakaźnych zwierząt na terytorium Rzeczypospolitej Polskiej prowadzi się monitorowanie chorób odzwierzęcych i odzwierzęcych czynników chorobotwórczych. Obowiązkiem monitorowania są objęte między innymi salmonelloza i jej czynniki chorobotwórcze.

Obowiązek monitorowania obejmuje zbieranie, przechowywanie, analizowanie i rozpowszechnianie danych dotyczących salmonellozy i jej czynników chorobotwórczych na wszystkich etapach produkcji produktów pochodzenia zwierzęcego.

Zasady przeprowadzania kontroli urzędowych są określone w rozporządzeniu nr 882/2004.

Badanie przedubojowe, postępowanie w trakcie uboju, badanie poubojowe oraz sposób postępowania z mięsem pochodzącym z tych indyków, u których w badaniach laboratoryjnych przeprowadzonych przez powiatowego lekarza weterynarii stwierdzono *Salmonella* Enteritidis lub *Salmonella* Typhimurium lub serotyp *Salmonelli* inny niż objęty programem, regulują przepisy rozporządzenia nr 854/2004 oraz przepisy rozporządzenia Komisji (WE) nr 2073/2005 z dnia 15 listopada 2005 r. w sprawie kryteriów mikrobiologicznych dotyczących środków spożywczych (Dz. Urz. UE L 338 z 22.12.2005, str. 1).

### **1.9. Środki podejmowane w związku z wykryciem serotypu *Salmonelli* objętego programem w stadzie indyków rzeźnych lub w produktach pochodzących z takich indyków**

**1.9.1.** Zgodnie z ust. 4.2 załącznika do rozporządzenia nr 584/2008 na potrzeby sprawozdawczości mającej na celu weryfikację celu wspólnotowego przyjmuje się następującą definicję stada zakażonego: „stado indyków rzeźnych, w którym w wyniku pobrania próbek w ramach programu wykryto w jednej lub więcej próbek *Salmonella* Enteritidis lub *Salmonella* Typhimurium (innych niż szczepy szczepionkowe) albo został wykryty efekt hamujący wzrost bakterii”.

**1.9.2.** W przypadku uzyskania dodatniego wyniku badań laboratoryjnych w kierunku serotypu *Salmonelli* objętego programem lub wykrycia efektu hamującego wzrost bakterii w próbkach pobranych w stadzie indyków rzeźnych z inicjatywy hodowcy w okresie trzech tygodni przed przemieszczeniem drobiu do rzeźni, stosuje się przepisy art. 42 ustawy z dnia 11 marca 2004 r. o ochronie zdrowia zwierząt oraz zwalczaniu chorób zakaźnych zwierząt. Hodowca jest obowiązany do:

- 1) niezwłocznego zawiadomienia o tym fakcie powiatowego lekarza weterynarii;
- 2) pozostawienia indyków w miejscu ich stałego przebywania i niewprowadzania tam innego drobiu;
- 3) uniemożliwienia osobom postronnym dostępu do obiektów budowlanych lub miejsc, w których znajdują się indyki podejrzane o zakażenie pałeczkami *Salmonelli* objętymi programem lub zwłoki tych indyków;
- 4) wstrzymania się od wywożenia, wynoszenia i zbywania mięsa, zwłok indyków, paszy i innych produktów pochodzenia zwierzęcego oraz przedmiotów znajdujących się w miejscu utrzymywania indyków oraz wywożenia lub wynoszenia ściółki;
- 5) udostępnienia indyków do badań i zabiegów weterynaryjnych, a także udzielania pomocy w wykonywaniu tych badań i zabiegów;
- 6) udzielania powiatowemu lekarzowi weterynarii wyjaśnień i informacji, które mogą mieć znaczenie dla wykrycia *Salmonelli* lub zakażenia pałeczkami *Salmonelli* objętymi programem, źródeł *Salmonelli* lub źródeł zakażenia, lub dla zapobiegania szerzeniu się tej choroby lub zakażenia.

**1.9.3.** W przypadku, o którym mowa w ust. 1.9.2, powiatowy lekarz weterynarii:

- 1) przeprowadza dochodzenie epizootyczne, zgodnie z art. 42 ust. 7 ustawy z dnia 11 marca 2004 r. o ochronie zdrowia zwierząt oraz zwalczaniu chorób zakaźnych zwierząt;
- 2) pobiera próbki do badań laboratoryjnych we wszystkich stadach w gospodarstwie, zgodnie z ust. 1 lit. b (iii) tiret trzecie załącznika do rozporządzenia nr 584/2008;
- 3) przeprowadza, w celu ustalenia źródła zakażenia stada pałeczkami *Salmonelli*, badania laboratoryjne:
  - a) paszy,
  - b) wody z ujęć własnych gospodarstwa;
- 4) nakazuje, w drodze decyzji administracyjnej:
  - a) oddzielne utrzymywanie indyków znajdujących się w gospodarstwie w poszczególnych obiektach budowlanych lub w innych obiektach, w których są one utrzymywane,
  - b) zastosowanie produktów biobójczych przed wejściami do obiektów budowlanych i wyjściami z tych obiektów, jak również wjazdami na teren i wyjazdami z terenu gospodarstwa;
- 5) zakazuje, w drodze decyzji administracyjnej:
  - a) stosowania produktów biobójczych, produktów leczniczych weterynaryjnych i innych środków utrudniających izolację pałeczek *Salmonelli* w stadzie indyków przed pobraniem próbek przez powiatowego lekarza weterynarii,
  - b) przemieszczania indyków z gospodarstwa i do gospodarstwa oraz ze stada i do stada w obrębie gospodarstwa, chyba że indyki przed zakończeniem tuczu, na wnioszek hodowcy, zostaną skierowane do uboju; w przypadku przemieszczania indyków w celu poddania ubojowi w rzeźni w świadectwie zdrowia umieszcza się informację o ich pochodzeniu ze stada, w którym uzyskano dodatni wynik badania laboratoryjnego w kierunku *Salmonella* Enteritidis lub *Salmonella* Typhimurium próbek pobranych z inicjatywy hodowcy lub w próbkach tych wykryto efekt hamujący wzrost bakterii; postępowanie w czasie uboju i badanie poubojowe należy przeprowadzić zgodnie z rozporządzeniem nr 854/2004,
  - c) wywożenia z gospodarstwa, bez jego zgody, mięsa, zwłok indyków, odchodów od nich pochodzących i innych przedmiotów i produktów pochodzenia zwierzęcego znajdujących się w miejscu utrzymywania indyków oraz paszy i ściółki.

W przypadku gdy mięso pochodzące z indyków z pozostałych stad w gospodarstwie jest przeznaczone do obróbki cieplnej lub innego rodzaju obróbki gwarantującej zabicie pałeczek *Salmonelli*, wówczas powiatowy lekarz weterynarii może odstąpić od środków określonych w pkt 2.

Środki, o których mowa w ust. 1.9.3, są stosowane do czasu potwierdzenia lub wykluczenia przez powiatowego lekarza weterynarii wystąpienia w stadzie indyków rzeźnych zakażenia pałeczkami *Salmonelli* objętymi programem.

Powiatowy lekarz weterynarii po przeprowadzeniu analizy ryzyka w gospodarstwie, uwzględniającej zalecenia wskazane w ust. 2.3, może odstąpić od zakazu przemieszczania indyków do gospodarstwa, określonego w ust. 1.9.3. pkt 5 lit. b.

**1.9.4.** W przypadku uzyskania dodatniego wyniku badań laboratoryjnych próbek pobranych przez powiatowego lekarza weterynarii w stadzie indyków rzeźnych w kierunku serotypów pałeczek *Salmonella* Enteritidis lub *Salmonella* Typhimurium (innych niż szczepy szczepionkowe) lub w przypadku wykrycia w próbkach pobranych przez powiatowego lekarza weterynarii efektu hamującego wzrost bakterii powiatowy lekarz weterynarii, w drodze decyzji administracyjnej:

- 1) nakazuje:
  - a) zniszczenie, zgodnie z przepisami rozporządzenia (WE) nr 1774/2002 Parlamentu Europejskiego i Rady z dnia 3 października 2002 r. ustanawiającego przepisy sanitarne dotyczące produktów ubocznych pochodzenia zwierzęcego nieprzeznaczonych do spożycia przez ludzi (Dz. Urz. WE L 273 z 10.10.2002, str. 1; Dz. Urz. UE Polskie wydanie specjalne, rozdz. 3, t. 37, str. 92), zwłok wszystkich padłych indyków,
  - b) zniszczenie pasz lub ich zagospodarowanie, przy zastosowaniu środków kontroli gwarantujących pełną inaktywację pałeczek *Salmonelli*, w przypadku uzyskania dodatniego wyniku badania laboratoryjnego próbek paszy w kierunku pałeczek *Salmonelli*,
  - c) przetworzenie lub zniszczenie mięsa znajdującego się w gospodarstwie pochodzącego z tych indyków,
  - d) zniszczenie lub zagospodarowanie ściółki, odchodów i innych przedmiotów, które mogły ulec skażeniu, w sposób, który wyklucza zanieczyszczenie pałeczkami *Salmonelli*, zgodnie z przepisami rozporządzenia (WE) nr 1774/2002 Parlamentu Europejskiego i Rady z dnia 3 października 2002 r. ustanawiającego przepisy sanitarne dotyczące produktów ubocznych pochodzenia zwierzęcego nieprzeznaczonych do spożycia przez ludzi,



- e) dokładne oczyszczanie i odkażanie, pod jego nadzorem, obiektów budowlanych, w których były utrzymywane indyki ze stada zakażonego, otoczenia tych obiektów, pojazdów używanych do transportu indyków oraz pozostałych przedmiotów, które mogły ulec skażeniu, po wykonaniu czynności, o których mowa w lit. a—d,
  - f) podjęcie innych działań mających na celu poprawę warunków zoohigienicznych w gospodarstwie;
- 2) zakazuje przemieszczania indyków ze stada zakażonego z gospodarstwa i do stada zakażonego w gospodarstwie oraz ze stada do stada w obrębie gospodarstwa, chyba że indyki przed zakończeniem tuczu, na wniosek hodowcy, zostaną przemieszczone bezpośrednio do rzeźni w celu poddania ich ubojowi.

Przy przemieszczaniu zakażonych indyków do rzeźni w świadectwie zdrowia umieszcza się informacje o pochodzeniu indyków ze stada zakażonego pałeczkami *Salmonelli* objętymi programem.

Wzór świadectwa zdrowia jest określony w załączniku I do rozporządzenia nr 854/2004 w sekcji IV rozdz. X część A.

Badanie przedubojowe, postępowanie w trakcie uboju, badanie poubojowe oraz sposób postępowania z mięsem pochodzącym z tych indyków, u których w badaniach laboratoryjnych przeprowadzonych przez powiatowego lekarza weterynarii stwierdzono *Salmonella* Enteritidis lub *Salmonella* Typhimurium lub serotyp *Salmonelli* inny niż objęty programem, są określone w rozporządzeniu nr 854/2004 oraz rozporządzeniu Komisji (WE) nr 2073/2005 z dnia 15 listopada 2005 r. w sprawie kryteriów mikrobiologicznych dotyczących środków spożywczych.

W gospodarstwie zaleca się podjęcie działań mających na celu poprawę:

- 1) warunków zoohigienicznych, w szczególności przez zapewnienie odpowiedniej temperatury, wilgotności, wymiany powietrza, odpowiedniego żywienia, prawidłowej obsady obiektu budowlanego, stosowanie zasady „całe pomieszczenie pełne/całe pomieszczenie puste”, oraz
- 2) bezpieczeństwa epizootycznego gospodarstwa, w szczególności przez ogrodzenie tego gospodarstwa, aktualizację planu jego zabezpieczenia przed gryzoniami, zakaz wstępu do obiektów budowlanych osób postronnych, zabezpieczenie paszy przed dostępem gryzoni i dzikich ptaków, wyłożenie mat dezynfekcyjnych, zaopatrzenie osób pracujących w gospodarstwie w odzież ochronną.

Powiatowy lekarz weterynarii pobiera próbki do badań laboratoryjnych w celu sprawdzenia skuteczności wykonanego oczyszczania i odkażania przed ponownym umieszczeniem indyków w obiekcie budowlanym. Próbki są pobierane nie wcześniej niż 3 dni od dnia wykonania oczyszczania i odkażania. Próbki do badań stanowią:

- 1) 4 wymazy powierzchniowe pobrane z podłoża, w szczególności z miejsc popękanych, zagłębień lub połączeń konstrukcyjnych — w laboratorium łączone w 1 próbkę zbiorczą lub
- 2) 4 wymazy powierzchniowe pobrane z naroży badanego pomieszczenia na wysokości do 1 m od poziomu podłogi — w laboratorium łączone w 1 próbkę zbiorczą oraz
- 3) 3 wymazy powierzchniowe z urządzenia służącego do karmienia, przy czym każdy wymaz pobiera się z 5 metrów taśmy lub rynienki paszowej lub 6 wybranych losowo karmideł — w laboratorium łączone w 1 próbkę zbiorczą lub
- 4) 2 wymazy powierzchniowe pobrane z systemu wentylacyjnego, przy czym każdy wymaz może być użyty do 3 wlotów lub wylotów tego systemu — w laboratorium łączone w 1 próbkę zbiorczą.

Ponownego umieszczenia indyków w obiekcie budowlanym dokonuje się tylko po uzyskaniu ujemnych wyników badań laboratoryjnych próbek pobranych przez powiatowego lekarza weterynarii.

Osoby pracujące w gospodarstwie powinny się poddać badaniu na nosicielstwo pałeczek *Salmonelli*.

Powiatowy lekarz weterynarii powiadamia właściwego miejscowo państwowego powiatowego inspektora sanitarnego o osobach, które miały kontakt z indykami zakażonymi pałeczkami *Salmonelli*.

**1.9.5.** Powiatowy lekarz weterynarii powiadamia niezwłocznie państwowego powiatowego inspektora sanitarnego o uzyskaniu dodatniego wyniku badań laboratoryjnych próbek pobranych w stadzie indyków rzeźnych w kierunku serotypu pałeczek *Salmonella* Enteritidis lub *Salmonella* Typhimurium, zgodnie z art. 51 ust. 5 pkt 2 ustawy z dnia 11 marca 2004 r. o ochronie zdrowia zwierząt oraz zwalczaniu chorób zakaźnych zwierząt.

**1.9.6.** Zasady stosowania środków zwalczających drobnoustroje oraz prowadzenia szczepień są określone w rozporządzeniu Komisji (WE) nr 1177/2006 z dnia 1 sierpnia 2006 r. w sprawie wykonania rozporządzenia (WE) nr 2160/2003 Parlamentu Europejskiego i Rady w odniesieniu do wymogów dotyczących stosowania szczególnych metod kontroli w ramach krajowych programów zwalczania *Salmonelli* u drobiu (Dz. Urz. UE L 212 z 02.08.2006, str. 3).

**1.9.7.** Środki, o których mowa w ust. 1.9.1—1.9.6, są stosowane bez naruszenia środków wskazanych w lit. E załącznika II do rozporządzenia nr 2160/2003.

**1.10. Akty prawne stanowiące podstawę realizacji programu**

- 1) ustawa z dnia 4 września 1997 r. o działach administracji rządowej;
- 2) ustawa z dnia 6 września 2001 r. — Prawo farmaceutyczne (Dz. U. z 2008 r. Nr 45, poz. 271, z późn. zm.);
- 3) ustawa z dnia 27 sierpnia 2003 r. o weterynaryjnej kontroli granicznej (Dz. U. Nr 165, poz. 1590, z późn. zm.);
- 4) ustawa z dnia 29 stycznia 2004 r. o Inspekcji Weterynaryjnej;
- 5) ustawa z dnia 11 marca 2004 r. o ochronie zdrowia zwierząt oraz zwalczaniu chorób zakaźnych zwierząt;
- 6) ustawa z dnia 16 grudnia 2005 r. o produktach pochodzenia zwierzęcego (Dz. U. z 2006 r. Nr 17, poz. 127, z późn. zm.);
- 7) ustawa z dnia 22 lipca 2006 r. o paszach;
- 8) ustawa z dnia 25 sierpnia 2006 r. o bezpieczeństwie żywności i żywienia (Dz. U. Nr 171, poz. 1225, z późn. zm.);
- 9) ustawa z dnia 5 grudnia 2008 r. o zapobieganiu oraz zwalczaniu zakażeń i chorób zakaźnych u ludzi (Dz. U. Nr 234, poz. 1570, z późn. zm.);
- 10) rozporządzenie Ministra Rolnictwa i Rozwoju Wsi z dnia 28 kwietnia 2004 r. w sprawie zakresu i sposobu prowadzenia ewidencji leczenia zwierząt i dokumentacji lekarsko-weterynaryjnej (Dz. U. Nr 100, poz. 1022);
- 11) rozporządzenie Ministra Rolnictwa i Rozwoju Wsi z dnia 16 września 2004 r. w sprawie szczegółowych wymagań weterynaryjnych mających zastosowanie do drobiu i jaj wylęgowych (Dz. U. Nr 219, poz. 2225, z późn. zm.);
- 12) rozporządzenie Ministra Zdrowia z dnia 7 kwietnia 2006 r. w sprawie współdziałania między organami Państwowej Inspekcji Sanitarnej, Inspekcji Weterynaryjnej oraz Inspekcji Ochrony Środowiska w zakresie zwalczania chorób zakaźnych (Dz. U. Nr 73, poz. 516);
- 13) rozporządzenie Rady Ministrów z dnia 25 kwietnia 2006 r. w sprawie współpracy organów Inspekcji Weterynaryjnej, Państwowej Inspekcji Sanitarnej, Państwowej Inspekcji Farmaceutycznej, Inspekcji Handlowej, Inspekcji Transportu Drogowego, Inspekcji Jakości Handlowej Artykułów Rolno-Spożywczych oraz jednostek samorządu terytorialnego przy zwalczaniu chorób zakaźnych zwierząt, w tym chorób odzwierzęcych (Dz. U. Nr 83, poz. 575);
- 14) rozporządzenie Ministra Rolnictwa i Rozwoju Wsi z dnia 15 grudnia 2006 r. w sprawie sposobu ustalania i wysokości opłat za czynności wykonywane przez Inspekcję Weterynaryjną, sposobu i miejsc pobierania tych opłat oraz sposobu przekazywania informacji w tym zakresie Komisji Europejskiej (Dz. U. z 2007 r. Nr 2, poz. 15);
- 15) rozporządzenie Ministra Rolnictwa i Rozwoju Wsi z dnia 29 grudnia 2006 r. w sprawie wymagań weterynaryjnych przy produkcji produktów pochodzenia zwierzęcego przeznaczonych do sprzedaży bezpośredniej (Dz. U. z 2007 r. Nr 5, poz. 38);
- 16) rozporządzenie Ministra Rolnictwa i Rozwoju Wsi z dnia 17 maja 2007 r. w sprawie wykazu laboratoriów upoważnionych do prowadzenia badań pasz oraz pasz leczniczych w ramach urzędowej kontroli (Dz. U. Nr 98, poz. 653, z późn. zm.);
- 17) rozporządzenie Ministra Rolnictwa i Rozwoju Wsi z dnia 13 czerwca 2008 r. w sprawie krajowych laboratoriów referencyjnych właściwych dla poszczególnych rodzajów i kierunków badań;
- 18) rozporządzenie Ministra Rolnictwa i Rozwoju Wsi z dnia 16 października 2008 r. w sprawie sposobu ustalania weterynaryjnego numeru identyfikacyjnego (Dz. U. Nr 193, poz. 1193);
- 19) rozporządzenie Ministra Rolnictwa i Rozwoju Wsi z dnia 17 października 2008 r. w sprawie sposobu prowadzenia dokumentacji obrotu detalicznego produktami leczniczymi weterynaryjnymi i wzoru tej dokumentacji (Dz. U. Nr 200, poz. 1236);
- 20) rozporządzenie Ministra Rolnictwa i Rozwoju Wsi z dnia 30 lipca 2009 r. w sprawie rzeczoznawców wyznaczonych przez powiatowego lekarza weterynarii do przeprowadzenia szacowania (Dz. U. Nr 142, poz. 1161).

**1.11. Pomoc finansowa udzielana przedsiębiorstwom paszowym i żywnościowym**

Zgodnie z art. 12 ust. 1 ustawy z dnia 29 stycznia 2004 r. o Inspekcji Weterynaryjnej koszty działalności i wykonywania zadań Inspekcji są pokrywane z budżetu państwa. Do zadań Inspekcji Weterynaryjnej zgodnie z art. 3 ust. 2 pkt 1 ww. ustawy należy zwalczanie chorób zakaźnych zwierząt, w tym chorób odzwierzęcych.

Odszkodowanie z budżetu państwa jest przyznawane zgodnie z art. 49 ustawy z dnia 11 marca 2004 r. o ochronie zdrowia zwierząt oraz zwalczaniu chorób zakaźnych zwierząt.

Odszkodowanie ze środków budżetu państwa przysługuje za zniszczone z nakazu organu Inspekcji Weterynaryjnej produkty pochodzenia zwierzęcego w rozumieniu przepisów o produktach pochodzenia zwierzęcego, pasze oraz sprzęt, które nie mogą być poddane odkażeniu. Wartość odszkodowania określa się na podstawie średniej z trzech kwot oszacowania przyjętych przez powiatowego lekarza weterynarii oraz dwóch rzeczoznaw-

ców wyznaczonych przez tego lekarza z prowadzonej przez niego listy rzeczoznawców. Szczegółowy sposób powoływania i odwoływania rzeczoznawców oraz szacowania zostały określone w rozporządzeniu Ministra Rolnictwa i Rozwoju Wsi z dnia 30 lipca 2009 r. w sprawie rzeczoznawców wyznaczonych przez powiatowego lekarza weterynarii do przeprowadzenia szacowania.

Odszkodowanie nie przysługuje podmiotom prowadzącym działalność w zakresie zarobkowego przewozu zwierząt lub przewozu zwierząt, wykonywanego w związku z prowadzeniem innej działalności gospodarczej, organizowania targów, wystaw, pokazów lub konkursów zwierząt, obrotu zwierzętami, pośrednictwa w tym obrocie, skupu zwierząt, obrotu paszami, uboju zwierząt rzeźnych lub produkcji mięsa oraz zbierania, transportowania, przechowywania, operowania, przetwarzania oraz wykorzystywania lub usuwania ubocznych produktów zwierzęcych. Podmioty te we własnym zakresie ponoszą ryzyko prowadzenia działalności gospodarczej związanej ze zwierzętami i produktami pochodzenia zwierzęcego.

O przyznaniu lub odmowie przyznania odszkodowania rozstrzyga powiatowy lekarz weterynarii, w drodze decyzji administracyjnej. Decyzja przyznająca odszkodowanie jest ostateczna i nie przysługuje od niej odwołanie do wojewódzkiego lekarza weterynarii. Strona niezadowolona z wysokości odszkodowania może jednak, w terminie miesiąca od dnia doręczenia tej decyzji, wnieść powództwo do sądu rejonowego.

## **2. Wymagania dotyczące przedsiębiorstw paszowych i żywnościowych objętych programem**

### **2.1. Struktura hodowli indyków rzeźnych na terytorium Rzeczypospolitej Polskiej oraz produktów pozyskanych z tych indyków**

Według danych Inspekcji Weterynaryjnej, na terytorium Rzeczypospolitej Polskiej w 2008 r. znajdowało się 807 gospodarstw utrzymujących indyki rzeźne, w tym 764 gospodarstwa utrzymujące powyżej 500 indyków rzeźnych, w których utrzymywano w sumie 1326 stad indyków rzeźnych. Najwięcej gospodarstw (43 %) znajdowało się w województwie warmińsko-mazurskim. Średnia liczebność stad indyków rzeźnych wahała się w poszczególnych województwach i wynosiła od 1282 indyków w stadzie w województwie mazowieckim do 70045 indyków w stadzie w województwie wielkopolskim.

Tabela 4. Dane dotyczące gospodarstw utrzymujących w 2008 r. na terytorium Rzeczypospolitej Polskiej stada indyków rzeźnych

Lp.	Województwo	Łączna liczba gospodarstw utrzymujących indyki rzeźne	Liczba gospodarstw utrzymujących więcej niż 500 indyków rzeźnych	Liczba stad indyków rzeźnych	Średnia liczebność stad indyków rzeźnych
1	Dolnośląskie	34	32	73	2700
2	Kujawsko-pomorskie	31	30	68	7700
3	Lubelskie	38	38	60	8445
4	Lubuskie	116	108	165	10052
5	Łódzkie	16	15	23	7894
6	Małopolskie	11	11	19	5783
7	Mazowieckie	71	71	130	1282
8	Opolskie	6	6	12	21800
9	Podkarpackie	10	10	15	6400
10	Podlaskie	14	14	32	7500
11	Pomorskie	8	8	15	8627
12	Śląskie	6	6	18	9000
13	Świętokrzyskie	2	2	2	5500
14	Warmińsko-mazurskie	328	326	443	1942
15	Wielkopolskie	67	63	175	70045
16	Zachodniopomorskie	49	24	76	9593

Tabela 5. Dane dotyczące rzeźni poddających ubojowi indyki w 2008 r. na terytorium Rzeczypospolitej Polskiej

Lp.	Województwo	Liczba rzeźni poddających ubojowi indyki	Średnia wydajność ubojowa rzeźni	Liczba indyków poddanych ubojowi w 2007 r.	Liczba indyków poddanych ubojowi w I półroczu 2008 r.
1	Dolnośląskie	-	-	-	-
2	Kujawsko-pomorskie	2	20500/tydz.	732064	359958
3	Lubelskie	1	6500/tydz.	350680	169790
4	Lubuskie	6	29675/tydz.	6642155	3688994
5	Łódzkie	2	14750/tydz.	331376	92340
6	Małopolskie	1	2000/tydz.	70286	43950
7	Mazowieckie	4	14500/tydz.	1653468	668367
8	Opolskie	-	-	-	-
9	Podkarpackie	-	-	-	-
10	Podlaskie	-	-	-	-
11	Pomorskie	1	8380/tydz.	435739	197441
12	Śląskie	2	80000/mies.	1112738	625937
13	Świętokrzyskie	-	-	-	-
14	Warmińsko-mazurskie	11	131065/mies.	12077468	3800653
15	Wielkopolskie	6	94900/mies.	2875294	1544832
16	Zachodniopomorskie	-	-	-	-

W sumie w 2008 r. na terytorium Rzeczypospolitej Polskiej działało 36 rzeźni, w których były poddawane ubojowi indyki, najwięcej w województwie warmińsko-mazurskim (11 rzeźni).

Według danych Inspekcji Weterynaryjnej i zgodnie ze sprawozdaniem z kontroli urzędowych dotyczących badania zwierząt rzeźnych, mięsa, drobiu, dziczyzny, królików i zwierząt akwakultury za 2007 r. (RRW-6) badaniu poubojowemu poddane zostało 25 234 543 indyki.

## 2.2. Struktura produkcji pasz

Produkcja pasz w Rzeczypospolitej Polskiej w 2006 r. wyniosła 5,65 mln ton ogółem, co w porównaniu do 2005 r. stanowi wzrost o 7 %. Produkcja pasz dla drobiu w 2006 r. wyniosła 3,7 mln ton, co stanowi około 65,5 % ogólnej produkcji pasz w Rzeczypospolitej Polskiej. W 2007 r. nastąpił dalszy wzrost w produkcji pasz do poziomu powyżej 6 mln ton, z czego ponad 65 % to pasze dla drobiu. Produkcja pasz w Rzeczypospolitej Polskiej w 2008 r. wyniosła 7,40 mln ton ogółem, co w porównaniu do 2007 r. stanowi spadek o 130 tys. ton. Produkcja pasz dla drobiu w 2008 r. wyniosła 4,38 mln ton, co stanowi około 60 % ogólnej produkcji pasz w Rzeczypospolitej Polskiej. O popycie na pasze decyduje przede wszystkim sytuacja na rynku drobiu. Produkcja pasz w Rzeczypospolitej Polskiej według prognozy na 2009 r. miała wynieść 7,70 mln ton. Ze względu na krótki cykl produkcyjny w hodowli drobiu trudno jest przewidzieć szacowaną produkcję pasz dla tego gatunku zwierząt, jednak od kilku lat notuje się stały wzrost produkcji, który wynika ze wzrostu konsumpcji mięsa drobiowego w Rzeczypospolitej Polskiej.

Tabela 6. Najwięksi krajowi producenci pasz

Producent	Szacowana roczna produkcja w tys. ton
Provimi-Rolimpex S.A., Warszawa	1100
De Heus Koudijs Hima, Łęczycza	600
Cargill Polska, Warszawa	400
Golpasz, Golub-Dobrzyń	250
Wytwórnia Pasz Wipasz Sp. z o.o., Wadąg	300
Dossche, Kalisz	150
Spomis, Gołańcz	100–150
Tasomix, Nowe Skalmierzyce	100–150
Neorol, Jarocin	100–150
Piast, Lewkowiec	100–150
Agrocentrum, Kolno	200
Contipasz, Grodków	100–150

Tabela 7. Struktura produkcji mieszanek paszowych (w 2006 r.)

Przemysłowe mieszanki paszowe	%
Wysokobiałkowe dla bydła	1,5
Wysokobiałkowe dla drobiu	6,8
Wysokobiałkowe dla trzody	1,7
Średniobiałkowe dla bydła i owiec	6,5
Średniobiałkowe dla drobiu	71,0
Średniobiałkowe dla trzody	12,5
Ogółem	100

Tabela 8. Udział producentów w rynku pasz

Producenci	%
Provimi-Rolimpex	30
De Heus Koudijs Hima	13
Cargill Polska	8
Wytwórnia pasz Wipasz	6
Golpasz	5
Dossche	3
Pozostali	35
Ogółem	100

### 2.3. Instrukcje dotyczące dobrych praktyk gospodarowania lub inne wytyczne obowiązujące w zakresie higieny w gospodarstwach

Kwestie dotyczące wymagań i sposobu postępowania przy utrzymywaniu gatunków zwierząt gospodarskich, w tym także drobiu, regulują przepisy wydane na podstawie art. 12 ust. 7 i 8 ustawy z dnia 21 sierpnia 1997 r. o ochronie zwierząt (Dz. U. z 2003 r. Nr 106, poz. 1002, z późn. zm.).

Dodatkowo są stosowane wytyczne opracowane przez Krajowe Centrum Doradztwa Rozwoju Rolnictwa i Obszarów Wiejskich Oddział w Poznaniu w zakresie dostosowania gospodarstw do standardów Unii Europejskiej — produkcja drobiu i jaj. Stosowanie wytycznych nie jest obowiązkowe.

Ponadto zaleca się stosowanie następujących środków bioasekuracji:

- 1) ogrodzenie gospodarstwa uniemożliwiające wstęp osobom postronnym oraz zwierzętom;

- 2) zasada „całe pomieszczenie pełne/całe pomieszczenie puste”;
- 3) warunki utrzymania indyków zapewniające w szczególności odpowiednią dla tego gatunku temperaturę, wilgotność, wymianę powietrza i dostęp światła;
- 4) prawidłowa obsada obiektu budowlanego, w którym są utrzymywane indyki;
- 5) utrzymywanie w obiekcie budowlanym indyków w takim samym wieku;
- 6) zapewnienie indykom w każdym obiekcie budowlanym w szczególności odrębnej obsługi i żywienia;
- 7) zabezpieczenie paszy przed dostępem gryzoni i dzikich ptaków;
- 8) żywienie paszą odpowiedniej jakości;
- 9) wyłożenie mat dezynfekcyjnych przed wjazdem na teren gospodarstwa oraz przed wejściami do poszczególnych obiektów budowlanych, w których są utrzymywane indyki;
- 10) zapewnienie oddzielnej odzieży ochronnej osobom pracującym w każdym obiekcie budowlanym, w którym są utrzymywane indyki;
- 11) prowadzenie dokumentacji dotyczącej osób postronnych wchodzących na teren gospodarstwa;
- 12) odkażanie kół pojazdów wjeżdżających na teren gospodarstwa;
- 13) regularne aktualizowanie planu zabezpieczenia gospodarstwa przed gryzoniami;
- 14) prowadzenie dokumentacji dotyczącej częstotliwości prowadzenia odkażania, dezynsekcji i deratyzacji.

Osoby pracujące w gospodarstwie utrzymującym stada indyków rzeźnych powinny posiadać aktualne badanie na nosicielstwo pałeczek *Salmonelli*.

#### **2.4. Nadzór weterynaryjny nad gospodarstwami**

Regulacje w zakresie profilaktyki weterynaryjnej podejmowanej na terytorium Rzeczypospolitej Polskiej są zawarte w ustawie z dnia 11 marca 2004 r. o ochronie zdrowia zwierząt oraz zwalczaniu chorób zakaźnych zwierząt. Ustawa ustanawia nadzór organów administracji publicznej nad prowadzeniem działalności związanej z drobiem, określa warunki zapewniające odpowiedni poziom bezpieczeństwa epizootycznego dla prowadzenia takiej działalności oraz katalog środków nadzoru. Katalog ten obejmuje kompetencje organów Inspekcji Weterynaryjnej do wydawania decyzji administracyjnych oraz prowadzenia działań faktycznych o charakterze materialno-technicznym.

Na podstawie przepisów ustawy z dnia 11 marca 2004 r. o ochronie zdrowia zwierząt oraz zwalczaniu chorób zakaźnych zwierząt do kompetencji organów Inspekcji Weterynaryjnej został przekazany nadzór nad działalnością prowadzoną między innymi w zakresie:

- 1) utrzymywania drobiu w celu umieszczenia na rynku drobiu lub produktów pochodzących z tych zwierząt;
- 2) zarobkowego transportu drobiu lub transportu wykonywanego w związku z prowadzeniem innej działalności gospodarczej;
- 3) organizowania targów, wystaw, pokazów lub konkursów drobiu;
- 4) skupu drobiu i obrotu drobiem lub pośrednictwa w tym obrocie;
- 5) zbierania, transportowania, przechowywania, operowania, przetwarzania oraz wykorzystywania lub usuwania produktów ubocznych pochodzących od drobiu.

Podjęcie działalności nadzorowanej w zakresie zarobkowego transportu drobiu i jego skupu oraz obrotu nim lub prowadzenia stacji kwarantanny dla drobiu jest dozwolone po uzyskaniu decyzji powiatowego lekarza weterynarii stwierdzającej spełnianie wymagań weterynaryjnych. Powiatowy lekarz weterynarii, po otrzymaniu wniosku zainteresowanego podmiotu, wszczyna w tym względzie postępowanie administracyjne. Wniosek taki powinien być złożony co najmniej na 30 dni przed planowanym rozpoczęciem działalności.

Powiatowy lekarz weterynarii, wydając decyzję stwierdzającą spełnianie wymagań weterynaryjnych, nadaje weterynaryjny numer identyfikacyjny podmiotowi lub poszczególnym obiektom budowlanym lub miejscom, w których ma być prowadzona działalność nadzorowana, lub osobom wykonującym określone czynności w ramach tej działalności.

Działalność polegająca na organizowaniu targów, wystaw, pokazów drobiu oraz utrzymywaniu drobiu w celu umieszczenia go lub pochodzących od niego produktów na rynku nie wymaga uzyskania decyzji powiatowego lekarza weterynarii o spełnieniu warunków weterynaryjnych. Do prowadzenia ww. rodzajów działalności jest konieczne jedynie zgłoszenie, w formie pisemnej, ich rozpoczęcia, które powinno spełniać identyczne wymagania jak w przypadku wniosku składanego przed rozpoczęciem działalności nadzorowanej podlegającej zatwierdzeniu.

Podmioty prowadzące działalność nadzorowaną zostały zobowiązane także do poinformowania powiatowego lekarza weterynarii o zaprzestaniu prowadzenia określonego rodzaju działalności nadzorowanej oraz o każdej zmianie stanu prawnego lub faktycznego związanego z prowadzeniem tej działalności w zakresie dotyczącym wymagań weterynaryjnych. Informacja taka powinna zostać przekazana, w formie pisemnej, w terminie 7 dni od dnia zaistnienia zdarzenia. Dodatkowo podmioty prowadzące działalność nadzorowaną w zakresie zarobkowego przewozu drobiu lub przewozu drobiu wykonywanego w związku z prowadzeniem innej działalności gospodarczej, organizowania targów, wystaw, pokazów lub konkursów drobiu, obrotu drobiem, pośrednictwa w tym obrocie lub skupu drobiu są obowiązane zawiadomić właściwego miejscowo powiatowego lekarza weterynarii o każdym załadunku i wyładunku drobiu co najmniej na 24 godziny przed planowanym terminem dokonania tych czynności oraz o czasie i miejscu organizowania targów, wystaw, pokazów lub konkursów co najmniej na 30 dni przed planowanym terminem ich zorganizowania.

Podmioty prowadzące działalność podlegającą nadzorowi organów Inspekcji Weterynaryjnej w zakresie spełnienia wymagań weterynaryjnych są obowiązane zapewniać wymagania lokalizacyjne, zdrowotne, higieniczne, sanitarne, organizacyjne, techniczne lub technologiczne zabezpieczające przed zagrożeniem epizootycznym, epidemicznym lub zapewniające właściwą jakość produktów pochodzenia zwierzęcego.

W ramach nadzoru sprawowanego przez organy Inspekcji Weterynaryjnej nad działalnością związaną z drobiem pracownikom tej Inspekcji, jak również osobom wyznaczonym do wykonywania określonych zadań w jej imieniu, przysługuje prawo przeprowadzenia w każdym czasie kontroli w zakresie spełnienia przez podmioty nadzorowane wymagań weterynaryjnych. Organ przeprowadzający kontrole oprócz prawa wstępu na teren, na którym podmioty prowadzą działalność nadzorowaną, zgodnie z art. 19 ust. 3 ustawy z dnia 29 stycznia 2004 r. o Inspekcji Weterynaryjnej, ma prawo do nieodpłatnego pobierania próbek do badań laboratoryjnych oraz żądania pisemnych lub ustnych informacji w zakresie objętym przedmiotem kontroli, w tym żądania okazywania i udostępniania dokumentów lub informacji zawartych na elektronicznym nośniku danych. Jeżeli w wyniku kontroli zostaną stwierdzone uchybienia w spełnieniu wymagań weterynaryjnych przez podmioty nadzorowane, organy Inspekcji Weterynaryjnej mają prawo do doprowadzenia wadliwego stanu faktycznego do stanu nakazanego. Inspekcja Weterynaryjna łączy w tym zakresie realizację funkcji kontrolnych z zadaniami i kompetencjami właściwymi dla innych organów administracji publicznej, a w szczególności z uprawnieniami do wydawania decyzji administracyjnych, w tym różnego rodzaju nakazów i zakazów.

W przypadku stwierdzenia, że przy prowadzeniu działalności nadzorowanej zostały naruszone wymagania weterynaryjne, powiatowy lekarz weterynarii, zgodnie z art. 8 ust. 1 ustawy z dnia 11 marca 2004 r. o ochronie zdrowia zwierząt oraz zwalczaniu chorób zakaźnych zwierząt, ma kompetencje do wydania jednej z następujących decyzji administracyjnych:

- 1) nakazującej usunięcie uchybień w określonym terminie;
- 2) nakazującej wstrzymanie działalności do czasu usunięcia uchybień;
- 3) zakazującej umieszczania na rynku zwierząt lub handlu zwierzętami będącymi przedmiotem działalności albo zakazującej produkcji, umieszczania na rynku lub handlu określonymi produktami, wytwarzanymi przy prowadzeniu tej działalności.

Wybór decyzji pozostawiono uznaniu powiatowego lekarza weterynarii. Nie jest to jednak uznanie swobodne. Dokonując bowiem rozstrzygnięcia, organ Inspekcji Weterynaryjnej ma na względzie zagrożenie dla zdrowia publicznego lub zdrowia zwierząt.

W przypadku gdy kontrolowany podmiot nie zastosuje się do nakazów lub zakazów wynikających z decyzji wydanej na podstawie art. 8 ust. 1 ustawy z dnia 11 marca 2004 r. o ochronie zdrowia zwierząt oraz zwalczaniu chorób zakaźnych zwierząt, powiatowy lekarz weterynarii ma obowiązek wydania kolejnej decyzji, w której rozstrzyga o zakazie prowadzenia dalszej działalności przez podmiot i skreśla go z rejestru, z tym że decyzja ta nie może z mocy prawa zostać wydana w stosunku do gospodarstw utrzymujących drób, z wyjątkiem zakładów drobiu (art. 9 ust. 3 ww. ustawy). Rozwiązanie takie powinno być zastosowane niezależnie od możliwości wdrożenia przymusowej egzekucji nakazów lub zakazów decyzji wydanej na podstawie art. 8 ust. 1 tej ustawy, przeprowadzonej na podstawie przepisów o postępowaniu egzekucyjnym w administracji.

## **2.5. Wpis gospodarstw do rejestru**

Zgodnie z art. 11 ustawy z dnia 11 marca 2004 r. o ochronie zdrowia zwierząt oraz zwalczaniu chorób zakaźnych zwierząt powiatowy lekarz weterynarii prowadzi rejestr podmiotów prowadzących działalność nadzorowaną, o której mowa w ust. 2.4.

Powiatowy lekarz weterynarii przekazuje, za pośrednictwem wojewódzkiego lekarza weterynarii, Głównemu Lekarzowi Weterynarii dane zawarte w rejestrze, a także informacje o każdej zmianie stanu faktycznego lub prawnego ujawnionego w tym rejestrze.

## 2.6. Prowadzenie dokumentacji w gospodarstwach

Zgodnie z art. 53 ustawy z dnia 11 marca 2004 r. o ochronie zdrowia zwierząt oraz zwalczaniu chorób zakaźnych zwierząt posiadacz zwierząt gospodarskich, w tym indyków rzeźnych, jest obowiązany do prowadzenia ewidencji leczenia zwierząt. Lekarz weterynarii leczący zwierzęta dokonuje wpisów w ewidencji leczenia zwierząt. Zakres i sposób prowadzenia ewidencji leczenia zwierząt przez posiadacza zwierząt gospodarskich, a także tryb dokonywania wpisów w tej ewidencji przez lekarzy weterynarii leczących zwierzęta, regulują przepisy rozporządzenia Ministra Rolnictwa i Rozwoju Wsi z dnia 28 kwietnia 2004 r. w sprawie zakresu i sposobu prowadzenia ewidencji leczenia zwierząt i dokumentacji lekarsko-weterynaryjnej.

Zgodnie z art. 69 ust. 3 ustawy z dnia 6 września 2001 r. — Prawo farmaceutyczne, jeżeli tkanki i produkty pochodzące od zwierząt są przeznaczone do spożycia przez ludzi, to właściciele tych zwierząt lub osoby odpowiedzialne za zwierzęta są obowiązani do posiadania dokumentacji w formie ewidencji nabycia, posiadania i stosowania produktów leczniczych weterynaryjnych oraz leczenia zwierząt prowadzonej zgodnie z przepisami ustawy z dnia 11 marca 2004 r. o ochronie zdrowia zwierząt oraz zwalczaniu chorób zakaźnych zwierząt.

Szczegółowy zakres i sposób prowadzenia przez lekarzy weterynarii dokumentacji lekarsko-weterynaryjnej z wykonywanych zabiegów leczniczych i profilaktycznych oraz stosowanych produktów leczniczych, jak również zakres i sposób prowadzenia ewidencji leczenia zwierząt przez posiadacza zwierząt gospodarskich, a także tryb dokonywania wpisów w tej ewidencji przez lekarzy weterynarii leczących zwierzęta został określony w rozporządzeniu Ministra Rolnictwa i Rozwoju Wsi z dnia 28 kwietnia 2004 r. w sprawie zakresu i sposobu prowadzenia ewidencji leczenia zwierząt i dokumentacji lekarsko-weterynaryjnej. Dokumenty te lekarz weterynarii oraz posiadacz zwierzęcia przechowują przez 3 lata od daty dokonania w nich ostatniego wpisu.

Wzór dokumentacji obrotu detalicznego produktami leczniczymi weterynaryjnymi został określony w rozporządzeniu Ministra Rolnictwa i Rozwoju Wsi z dnia 17 października 2008 r. w sprawie sposobu prowadzenia dokumentacji obrotu detalicznego produktami leczniczymi weterynaryjnymi i wzoru tej dokumentacji.

## 2.7. Dokumenty, w które zaopatruje się zwierzęta w handlu i obrocie

W handlu, jak również w obrocie, dokumenty są wystawiane zgodnie z:

- 1) rozporządzeniem Komisji (WE) nr 599/2004 z dnia 30 marca 2004 r. dotyczącym przyjęcia zharmonizowanego wzoru świadectwa zdrowia i sprawozdania z kontroli związanych z wewnątrzwspólnotowym handlem zwierzętami i produktami pochodzenia zwierzęcego (Dz. Urz. UE L 94 z 31.03.2004, str. 44; Dz. Urz. UE Polskie wydanie specjalne, rozdz. 3, t. 43, str. 354);
- 2) ustawą z dnia 11 marca 2004 r. o ochronie zdrowia zwierząt oraz zwalczaniu chorób zakaźnych zwierząt;
- 3) ustawą z dnia 27 sierpnia 2003 r. o weterynaryjnej kontroli granicznej oraz
- 4) rozporządzeniem Ministra Rolnictwa i Rozwoju Wsi z dnia 16 września 2004 r. w sprawie szczegółowych wymagań weterynaryjnych mających zastosowania do drobiu i jaj wylęgowych.

Zgodnie z art. 18 rozporządzenia (WE) nr 178/2002 Parlamentu Europejskiego i Rady z dnia 28 stycznia 2002 r. ustanawiającego ogólne zasady i wymagania prawa żywnościowego, powołującego Europejski Urząd ds. Bezpieczeństwa Żywności oraz ustanawiającego procedury w zakresie bezpieczeństwa żywności (Dz. Urz. UE L 31 z 01.02.2002, str. 1; Dz. Urz. UE Polskie wydanie specjalne, rozdz. 15, t. 6, str. 463), podmioty działające na rynku powinny zapewnić możliwość monitorowania żywności, pasz, zwierząt hodowlanych oraz wszelkich substancji przeznaczonych do dodania do żywności lub pasz. W tym celu podmioty te powinny utworzyć systemy i procedury umożliwiające przekazanie takich informacji na żądanie właściwych władz.

Zgodnie z art. 7 rozporządzenia (WE) nr 853/2004 Parlamentu Europejskiego i Rady z dnia 29 kwietnia 2004 r. ustanawiającego szczególne przepisy dotyczące higieny w odniesieniu do żywności pochodzenia zwierzęcego do przesyłek produktów pochodzenia zwierzęcego są dołączane świadectwa zdrowia lub inne dokumenty określone w prawodawstwie wspólnotowym.

Obrót drobiem i produktami pochodzącymi z drobiu odbywa się zgodnie z wymaganiami uzgodnionymi z władzami państwa trzeciego.



## 3. Szczegółowa analiza kosztów programu

3.1. Szczegółowa analiza kosztów programu<sup>1)</sup> na rok 2010

Koszty	Wyszczególnienie	Szacunkowa liczba jednostek	Szacunkowy jednostkowy koszt (w złotych)	Suma ogółem (w złotych)	Suma ogółem (w euro)*	Finansowanie wspólnotowe
<b>1. Testy</b>						
1.1. Koszt badań laboratoryjnych	Badanie: liczba planowanych badań bakteriologicznych w ramach pobierania próbek przez powiatowego lekarza weterynarii	250 stad	30	7500	1774,90	tak
	Badanie: liczba planowanych badań w kierunku określenia serotypu odpowiednich izolatów	42 stada	70	2940	695,76	tak
1.2. Koszt pobierania próbek	Materiały + pobranie	250 stad	10	2500	591,63	nie
1.3. Inne koszty	Koszt dojazdu do gospodarstwa + dowóz próbek do laboratorium	250 stad	160	40000	9466,11	nie

<b>2. Szczepienie lub leczenie</b>	Program nie przewiduje	-	-	-	-	-	-	-
2.1. Zakup szczepionki	-	-	-	-	-	-	-	-
2.2. Koszty dystrybucji	-	-	-	-	-	-	-	-
2.3. Koszty podania	-	-	-	-	-	-	-	-
2.4. Koszty kontroli	-	-	-	-	-	-	-	-
<b>3. Ubój</b>	Program nie przewiduje	-	-	-	-	-	-	-
3.1. Odszkodowanie za indyki	-	-	-	-	-	-	-	-
3.2. Koszt transportu	-	-	-	-	-	-	-	-
3.3. Koszt zniszczenia	-	-	-	-	-	-	-	-
3.4. Strata w przypadku uboju	-	-	-	-	-	-	-	-
3.5. Koszty obróbki produktów	-	-	-	-	-	-	-	-
<b>4. Czyszczenie i odkażanie**</b>								
4.1. Koszt badania skuteczności odkażania	Badanie bakteriologiczne 4 puli próbek	42 stada	400	16800	3975,77	160	6720	1590,31
4.2. Koszt dojazdu	Do gospodarstwa i do laboratorium	42 stada	160	6720	1590,31	160	6720	1590,31
4.3. Koszt pobrania próbek do badań skuteczności odkażania	Pobranie próbek	42 stada	7	294	69,58	7	294	69,58

<b>5. Wynagrodzenia (pracownicy zatrudnieni wyłącznie w celu realizacji programu)</b>	Rzeczoznawcy	10 stad	34	340	80,46	nie
<b>6. Towary konsumpcyjne i specjalny sprzęt</b>	Program nie przewiduje	-	-	-	-	-
<b>7. Inne koszty</b>	Odszkodowanie za zniszczone pasze	10 stad	200	2000	473,31	nie
	Koszt zniszczenia paszy	10 x 500	0,50 zł/kg	2500	591,63	
<b>OGÓŁEM</b>				<b>81 594</b>	<b>19 309,45</b>	

<sup>1)</sup> Nie wlicza się kosztów stałych. Wszystkie wartości są podane bez VAT. Są to szacunkowe koszty, które zostaną dostosowane do wielkości środków zaplanowanych na zwalczanie chorób zakaźnych zwierząt w ustawie budżetowej na rok 2010 z dnia 22 stycznia 2010 r. (Dz. U. Nr 19, poz. 102).

\* Koszt programu obliczono wg kursu średniego euro z dnia 15 stycznia 2009 r. ogłoszonego przez NBP, który wynosił 4,2256 zł.

\*\* Odkazanie jest rutynową czynnością wykonywaną zawsze przed wprowadzeniem indyków do obiektu, stąd jego koszty ponoszone są przez hodowcę.

3.2. Szczegółowa analiza kosztów programu<sup>1)</sup> na rok 2011

Koszty	Wyszczególnienie	Szacunkowa liczba jednostek	Szacunkowy jednostkowy koszt (w złotych)	Suma ogółem (w złotych)	Finansowanie wspólnotowe
<b>1. Testy</b>					
1.1. Koszt badań laboratoryjnych	Badanie: liczba planowanych badań bakteriologicznych w ramach pobierania próbek przez powiatowego lekarza weterynarii	220 stad	40	8800	tak
	Badanie: liczba planowanych badań w kierunku określenia serotypu odpowiednich izolatów	32 stada	120	3840	tak
1.2. Koszt pobierania próbek	Materiały + pobranie	220 stad	10	2200	nie
1.3. Inne koszty	Koszt dojazdu do gospodarstwa + dowóz próbek do laboratorium	220 stad	160	35200	nie

<b>2. Szczepienie lub leczenie</b>	Program nie przewiduje	-	-	-	-	-
2.1. Zakup szczepionki	-	-	-	-	-	-
2.2. Koszty dystrybucji	-	-	-	-	-	-
2.3. Koszty podania	-	-	-	-	-	-
2.4. Koszty kontroli	-	-	-	-	-	-
<b>3. Ubój</b>	Program nie przewiduje					
3.1. Odszkodowanie za indyki		-	-	-	-	-
3.2. Koszt transportu		-	-	-	-	-
3.3. Koszt zniszczenia		-	-	-	-	-
3.4. Strata w przypadku uboju		-	-	-	-	-
3.5. Koszty obróbki produktów		-	-	-	-	-
<b>4. Czyszczenie i odkażanie*</b>						
4.1. Koszt badania skuteczności odkażania	Badanie bakteriologiczne 4 puli próbek	32 stada	400	12800	tak	
4.2. Koszt dojazdu	Do gospodarstwa i do laboratorium	32 stada	160	5120	nie	
4.3. Koszt pobrania próbek do badań skuteczności odkażania	Pobranie próbek	32 stada	7	224	nie	

<b>5. Wynagrodzenia (pracownicy zatrudnieni wyłącznie w celu realizacji programu)</b>	Rzeczoznawcy	10 stad	34	340	nie
<b>6. Towary konsumpcyjne i specjalny sprzęt</b>	Program nie przewiduje	-	-	-	-
<b>7. Inne koszty</b>	Odszkodowanie za zniszczone pasze	10 stad x 500 kg	1 zł/kg	5000	nie
	Koszt zniszczenia paszy	10 x 500	0,50 zł/kg	2500	
<b>OGÓLEM</b>					
				<b>76 024</b>	

<sup>1)</sup> Nie wlicza się kosztów stałych. Wszystkie wartości są podane bez VAT. Są to szacunkowe koszty, które zostaną dostosowane do wielkości środków zaplanowanych na zwalczanie chorób zakaźnych zwierząt w ustawie budżetowej na rok 2011.

\* Odkazanie jest rutynową czynnością wykonywaną zawsze przed zasiedleniem obiektu, stąd jego koszty ponoszone są przez właściciela.

3.3. Szczegółowa analiza kosztów programu<sup>1)</sup> na rok 2012

Koszty	Wyszczególnienie	Szacunkowa liczba jednostek	Szacunkowy jednostkowy koszt (w złotych)	Suma ogółem (w złotych)	Finansowanie wspólnotowe
<b>1. Testy</b>					
1.1. Koszt badań laboratoryjnych	Badanie: liczba planowanych badań bakteriologicznych w ramach pobierania próbek przez powiatowego lekarza weterynarii	200 stad	40	8000	tak
	Badanie: liczba planowanych badań w kierunku określenia serotypu odpowiednich izolatów	20 stad	120	2400	tak
1.2. Koszt pobierania próbek	Materiały + pobranie	200 stad	10	2000	nie
1.3. Inne koszty	Koszt dojazdu do gospodarstwa + dowóz próbek do laboratorium	200 stad	160	32000	nie

<b>2. Szczepienie lub leczenie</b>									
2.1. Zakup szczepionki	-	-	-	-	-	-	-	-	-
2.2. Koszty dystrybucji	-	-	-	-	-	-	-	-	-
2.3. Koszty podania	-	-	-	-	-	-	-	-	-
2.4. Koszty kontroli	-	-	-	-	-	-	-	-	-
<b>3. Ubój</b>									
3.1. Odszkodowanie za indyki									
3.2. Koszt transportu									
3.3. Koszt zniszczenia									
3.4. Strata w przypadku uboju									
3.5. Koszty obróbki produktów									
<b>4. Czyszczenie i odkażanie*</b>									
4.1. Koszt badania skuteczności odkażania	Program nie przewiduje	20 stad	400	8000					tak
4.2. Koszt dojazdu	Do gospodarstwa i do laboratorium	20 stad	160	3200					nie
4.3. Koszt pobrania próbek do badań skuteczności odkażania	Pobranie próbek	20 stad	7	140					nie



<b>5. Wynagrodzenia (pracownicy zatrudnieni wyłącznie w celu realizacji programu)</b>	Rzeczoznawcy	5 stad	34	170	nie
<b>6. Towary konsumpcyjne i specjalny sprzęt</b>	Program nie przewiduje	-	-	-	-
<b>7. Inne koszty</b>	Odszkodowanie za zniszczone pasze	5 stad x 500 kg	1 zł/kg	2500	nie
	Koszt zniszczenia paszy	5 x 500 kg	0,50 zł/kg	1250	nie
<b>OGÓŁEM</b>				<b>59660</b>	

1) Nie wlicza się kosztów stałych. Wszystkie wartości są podane bez VAT. Są to szacunkowe koszty, które zostaną dostosowane do wielkości środków zaplanowanych na zwalczanie chorób zakaźnych zwierząt w ustawie budżetowej na rok 2012.

\* Odkazanie jest rutynową czynnością wykonywaną zawsze przed zasiedleniem obiektu, stąd jego koszty ponoszone są przez hodowcę.