

728

ROZPORZĄDZENIE MINISTRA GOSPODARKI¹⁾

z dnia 2 czerwca 2010 r.

zmieniające rozporządzenie w sprawie prawnej kontroli metrologicznej przyrządów pomiarowych²⁾

Na podstawie art. 9 pkt 1–5 ustawy z dnia 11 maja 2001 r. — Prawo o miarach (Dz. U. z 2004 r. Nr 243, poz. 2441, z późn. zm.³⁾) zarządza się, co następuje:

§ 1. W rozporządzeniu Ministra Gospodarki z dnia 7 stycznia 2008 r. w sprawie prawnej kontroli metrologicznej przyrządów pomiarowych (Dz. U. Nr 5, poz. 29) wprowadza się następujące zmiany:

1) w § 19 pkt 1 otrzymuje brzmienie:

„1) udostępnienia materiałów lub substancji niezbędnych do dokonania legalizacji, specjalistycznego sprzętu, w szczególności wzorców miary i odpowiednich środków technicznych, oraz zapewnienia pomocy personelu pomocniczego w zakresie niezbędnym do dokonania legalizacji;”;

2) w § 21 ust. 2 i 3 otrzymują brzmienie:

„2. Na cechę legalizacji składa się cecha:

1) identyfikująca urząd podległy organowi administracji miar albo podmiot upoważniony i

2) roczna — jeżeli okres ważności legalizacji jest wyrażony w latach, albo

3) roczna i miesięczna — jeżeli okres ważności legalizacji jest wyrażony w miesiącach.

3. Jeżeli przyrząd pomiarowy podlega legalizacji pierwotnej, a nie podlega legalizacji ponownej albo okres ważności legalizacji jest nieokreślony, cechę legalizacji stanowi wyłącznie cecha identyfikująca urząd podległy organowi administracji miar albo podmiot upoważniony.”;

3) § 32 otrzymuje brzmienie:

„§ 32. W przypadku gdy legalizacja ponowna przyrządu pomiarowego odbywa się w miejscu jego zainstalowania lub miejscu użytkownika, organ administracji miar może wezwać wnioskodawcę do:

1) udostępnienia materiałów lub substancji niezbędnych do dokonania legalizacji;

2) udostępnienia specjalistycznego sprzętu, w szczególności wzorców miary i odpowiednich środków technicznych;

3) zapewnienia pomocy personelu pomocniczego w zakresie niezbędnym do dokonania legalizacji.”;

4) w § 33 po ust. 2 dodaje się ust. 2a w brzmieniu:

„2a. Jeżeli okres ważności legalizacji ponownej jest nieokreślony, cechę legalizacji stanowi wyłącznie cecha identyfikująca urząd podległy organowi administracji miar albo podmiot upoważniony.”;

5) w załączniku nr 3 do rozporządzenia:

a) w ust. 3 pkt 2 otrzymuje brzmienie:

„2) wyróżnik cyfrowy identyfikujący właściwy obwodowy urząd miar, z tym że po lewej stronie tarczy umieszczona jest pierwsza cyfra wyróżnika, a po prawej stronie tarczy druga cyfra wyróżnika”;

b) w ust. 4:

— pkt 2 otrzymuje brzmienie:

„2) wyróżnik cyfrowy identyfikujący podmiot upoważniony, ustalony w upoważnieniu do dokonywania legalizacji pierwotnej lub legalizacji ponownej zgodnie z ust. 12, umieszczony po prawej stronie tarczy, i litera „U” umieszczona po lewej stronie tarczy”;

— rysunek nr 4 otrzymuje brzmienie określone w załączniku nr 1 do niniejszego rozporządzenia,

c) ust. 5 otrzymuje brzmienie:

„5. Cechy identyfikujące, o których mowa w ust. 1–3, mogą zawierać dodatkowe oznaczenie identyfikujące pracownika urzędu miar przeprowadzającego czynności legalizacji w postaci dwóch cyfr (01, 02, 03...), umieszczone nad stylizowaną tarczą, o wymiarach nieprzekraczających wymiarów elementów umieszczonych po lewej stronie tarczy.”;

6) w załączniku nr 4 do rozporządzenia rysunek nr 1 otrzymuje brzmienie określone w załączniku nr 2 do niniejszego rozporządzenia;

¹⁾ Minister Gospodarki kieruje działem administracji rządowej — gospodarka, na podstawie § 1 ust. 2 rozporządzenia Prezesa Rady Ministrów z dnia 16 listopada 2007 r. w sprawie szczegółowego zakresu działania Ministra Gospodarki (Dz. U. Nr 216, poz. 1593).

²⁾ Niniejsze rozporządzenie zostało notyfikowane Komisji Europejskiej w dniu 25 stycznia 2010 r., pod numerem 2010/0048/PL, zgodnie z § 4 rozporządzenia Rady Ministrów z dnia 23 grudnia 2002 r. w sprawie sposobu funkcjonowania krajowego systemu notyfikacji norm i aktów prawnych (Dz. U. Nr 239, poz. 2039 oraz z 2004 r. Nr 65, poz. 597), które wdraża dyrektywę 98/34/WE z dnia 22 czerwca 1998 r. ustanawiającą procedurę udzielania informacji w dziedzinie norm i przepisów technicznych oraz zasad dotyczących usług społeczeństwa informacyjnego (Dz. Urz. WE L 204 z 21.07.1998, z późn. zm.; Dz. Urz. UE Polskie wydanie specjalne, rozdz. 13, t. 20, str. 337).

³⁾ Zmiany tekstu jednolitego wymienionej ustawy zostały ogłoszone w Dz. U. z 2005 r. Nr 163, poz. 1362 i Nr 180, poz. 1494, z 2006 r. Nr 170, poz. 1217 i Nr 249, poz. 1834, z 2007 r. Nr 176, poz. 1238, z 2008 r. Nr 227, poz. 1505, z 2009 r. Nr 18, poz. 97 i Nr 91, poz. 740 oraz z 2010 r. Nr 66, poz. 421 i Nr 107, poz. 679.

7) w załączniku nr 6 do rozporządzenia:

a) w tabeli nr 1:

— lp. 9 otrzymuje brzmienie:

9	Beczki metalowe	c	nieokreślony	—
---	-----------------	---	--------------	---

— uchyla się lp. 10 i 28,

b) ust. 2 otrzymuje brzmienie:

„2. Rodzaje dowodów legalizacji ponownej dla przyrządów podlegających ocenie zgodności, termin zgłoszenia przyrządu pomiarowego po raz pierwszy do legalizacji ponownej po dokonaniu oceny zgodności oraz okresy ważności legalizacji ponownej określa tabela nr 2:”,

c) w tabeli nr 2 lp. 4 otrzymuje brzmienie:

4	Instalacje pomiarowe do ciągłego i dynamicznego pomiaru ilości cieczy innych niż woda:			
	1) w rurociągach o strumieniu objętości nie większym niż 6000 dm ³ /min	s	2 lata	25 miesięcy
	2) do pozostałych cieczy innych niż woda:			
	a) odmierzacze paliw ciekłych	s	2 lata	25 miesięcy
	b) odmierzacze biopaliw ciekłych	s	2 lata	25 miesięcy
	c) odmierzacze gazu ciekłego propan-butan, w tym gazu skroplonego (LPG)	s	1 rok	13 miesięcy
	d) instalacje pomiarowe montowane na cysternach samochodowych do cieczy o lepkości nie większej niż 20 mPa·s, z wyłączeniem gazu ciekłego propan-butan, w tym gazu skroplonego (LPG)	s	2 lata	25 miesięcy
	e) instalacje pomiarowe montowane na cysternach samochodowych do gazu ciekłego propan-butan, w tym gazu skroplonego (LPG)	s	2 lata	25 miesięcy
	f) instalacje pomiarowe do napełniania albo opróżniania statków, cystern kolejowych albo samochodowych cieczami, z wyłączeniem gazu ciekłego propan-butan, w tym gazu skroplonego (LPG), o strumieniu objętości nie większym niż 6000 dm ³ /min	s	2 lata	25 miesięcy
	g) instalacje pomiarowe do mleka o strumieniu objętości nie większym niż 2000 dm ³ /min	s	1 rok	13 miesięcy
	h) instalacje pomiarowe do tankowania samolotów	s	2 lata	25 miesięcy
	i) instalacje pomiarowe do napełniania cystern kolejowych albo samochodowych gazem ciekłym propan-butan, w tym gazem skroplonym (LPG), o maksymalnym strumieniu objętości nie większym niż 1000 dm ³ /min	s	1 rok	13 miesięcy
	j) instalacje pomiarowe do cieczy, których temperatura jest wyższa niż 50 °C	s	1 rok	13 miesięcy
	k) instalacje pomiarowe do cieczy kriogenicznych o maksymalnym strumieniu objętości nie większym niż 600 dm ³ /min	s	1 rok	13 miesięcy

§ 2. Dowody legalizacji, wydane przed dniem wejścia w życie niniejszego rozporządzenia, są ważne do dnia upływu ich okresów ważności.

§ 3. 1. Odmierzacze biopaliw ciekłych, o których mowa w załączniku nr 6 w tabeli nr 2 w lp. 4 w pkt 2 w lit. b rozporządzenia wymienionego w § 1, w brzmieniu nadanym niniejszym rozporządzeniem, wprowadzone do obrotu lub użytkowania po dokonaniu oceny zgodności przed dniem wejścia w życie niniejszego rozporządzenia, powinny być zgłoszone po raz pierwszy do legalizacji ponownej w terminie 2 lat od dnia wejścia w życie niniejszego rozporządzenia.

2. Przyrządy pomiarowe, o których mowa w załączniku nr 6 w tabeli nr 2 w lp. 4 w pkt 2 w lit. c, e oraz i rozporządzenia wymienionego w § 1, w brzmieniu nadanym niniejszym rozporządzeniem, wprowadzone do obrotu lub użytkowania po dokonaniu oceny zgodności przed dniem wejścia w życie niniejszego rozporządzenia, powinny być zgłoszone po raz pierwszy do legalizacji ponownej w terminie 1 roku od dnia wejścia w życie niniejszego rozporządzenia.

§ 4. Rozporządzenie wchodzi w życie po upływie 14 dni od dnia ogłoszenia.

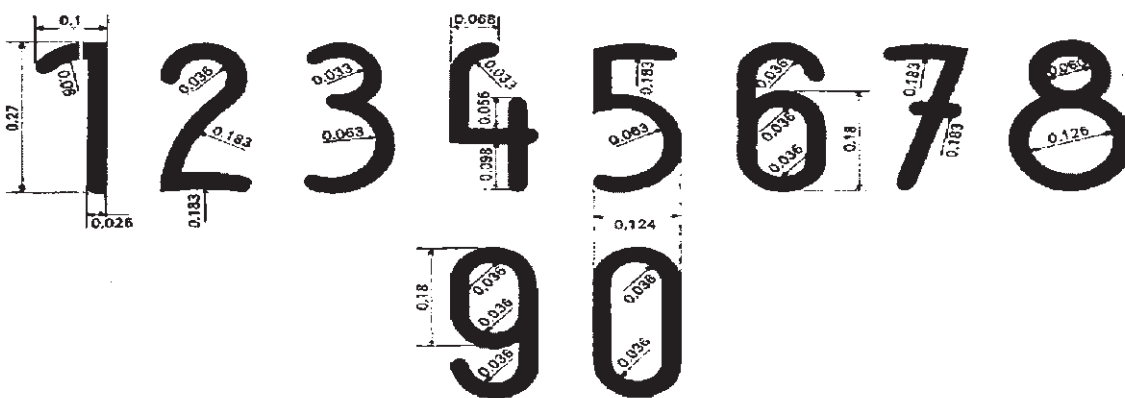
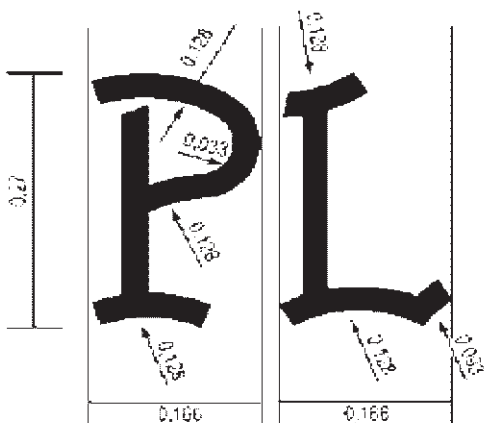
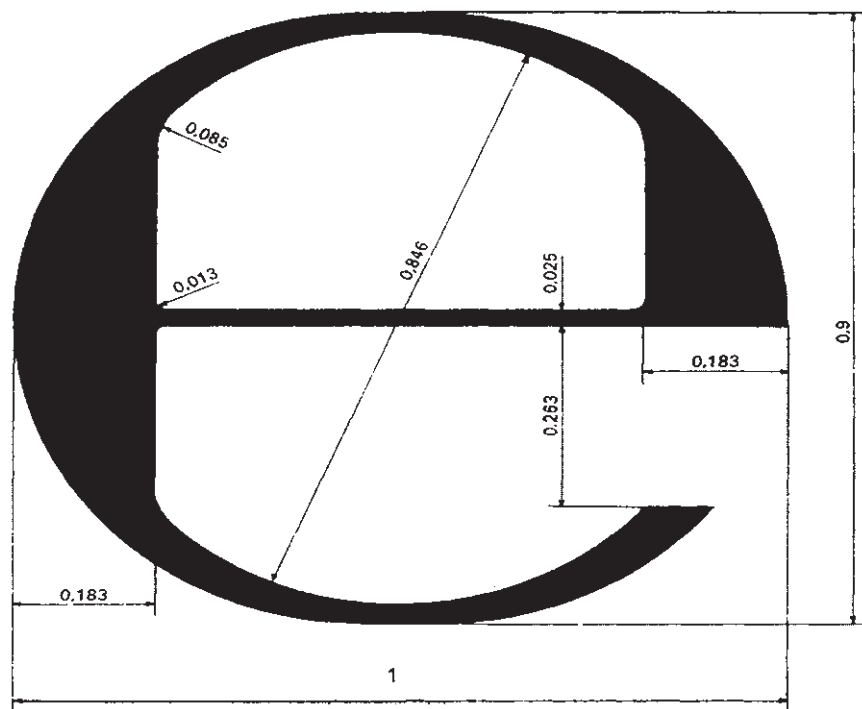
Minister Gospodarki: w z. *D. Bogdan*

Załączniki do rozporządzenia Ministra Gospodarki
z dnia 2 czerwca 2010 r. (poz. 728)

Załącznik nr 1



Rysunek nr 4



Rysunek 1. Kształt i wymiary wzoru elementu będącego częścią cechy legalizacji oraz krój liter i cyfr w nim stosowanych