



DZIENNIK USTAW

RZECZYPOSPOLITEJ POLSKIEJ

Warszawa, dnia 9 kwietnia 2013 r.

Poz. 437

ROZPORZĄDZENIE RADY MINISTRÓW

z dnia 12 marca 2013 r.

w sprawie wprowadzenia „Krajowego programu zwalczania niektórych serotypów *Salmonella* w stadach indyków hodowlanych” na 2013 r.

Na podstawie art. 57 ust. 7 ustawy z dnia 11 marca 2004 r. o ochronie zdrowia zwierząt oraz zwalczaniu chorób zakaźnych zwierząt (Dz. U. z 2008 r. Nr 213, poz. 1342, z późn. zm.¹⁾) zarządza się, co następuje:

§ 1. Wprowadza się „Krajowy program zwalczania niektórych serotypów *Salmonella* w stadach indyków hodowlanych”, który jest określony w załączniku do rozporządzenia.

§ 2. Program, o którym mowa w § 1, będzie realizowany na terytorium Rzeczypospolitej Polskiej w 2013 r.

§ 3. Rozporządzenie wchodzi w życie z dniem następującym po dniu ogłoszenia.

Prezes Rady Ministrów: *D. Tusk*

¹⁾ Zmiany tekstu jednolitego wymienionej ustawy zostały ogłoszone w Dz. U. z 2010 r. Nr 47, poz. 278, Nr 60, poz. 372 i Nr 78, poz. 513.

Załącznik do rozporządzenia Rady Ministrów
z dnia 12 marca 2013 r. (poz. 437)

KRAJOWY PROGRAM ZWALCZANIA NIEKTÓRYCH SEROTYPÓW *SALMONELLA* W STADACH INDYKÓW HODOWLANYCH

1. Zasady ogólne

1.1. Cel „Krajowego programu zwalczania niektórych serotypów *Salmonella* w stadach indyków hodowlanych”

Zgodnie z art. 5 ust. 1 rozporządzenia (WE) nr 2160/2003 Parlamentu Europejskiego i Rady z dnia 17 listopada 2003 r. w sprawie zwalczania salmonelli i innych określonych odzwierzęcych czynników chorobotwórczych przenoszonych przez żywność (Dz. Urz. UE L 325 z 12.12.2003, str. 1, z późn. zm.; Dz. Urz. UE Polskie wydanie specjalne, rozdz. 3, t. 41, str. 328, z późn. zm.), zwanego dalej „rozporządzeniem nr 2160/2003”, państwa członkowskie Unii Europejskiej ustanawiają krajowe programy zwalczania w odniesieniu do każdej choroby odzwierzęcej i odzwierzęcego czynnika chorobotwórczego wymienionych w załączniku I do tego rozporządzenia. Celem „Krajowego programu zwalczania niektórych serotypów *Salmonella* w stadach indyków hodowlanych” na 2013 r., zwanego dalej „programem”, jest osiągnięcie celu wspólnotowego, który dla stad indyków hodowlanych został określony w rozporządzeniu Komisji (WE) nr 1190/2012 z dnia 12 grudnia 2012 r. w sprawie unijnego celu ograniczenia występowania *Salmonella* Enteritidis i *Salmonella* Typhimurium w stadach indyków zgodnie z rozporządzeniem (WE) nr 2160/2003 Parlamentu Europejskiego i Rady (Dz. Urz. UE L 340 z 13.12.2012, str. 29), zwanym dalej „rozporządzeniem nr 1190/2012”.

Zgodnie z art. 4 ust. 5 rozporządzenia nr 2160/2003 cel wspólnotowy określony w rozporządzeniu Komisji (WE) nr 584/2008 z dnia 20 czerwca 2008 r. wykonującym rozporządzenie (WE) nr 2160/2003 Parlamentu Europejskiego i Rady w odniesieniu do wspólnotowego celu ograniczenia częstości występowania *Salmonelli enteritidis* i *Salmonelli typhimurium* u indyków (Dz. Urz. UE L 162 z 21.06.2008, str. 3) został ustanowiony na okres trzyletni do końca 2012 r. Począwszy od 2013 r., program będzie kontynuowany w państwach członkowskich dla osiągnięcia celu wspólnotowego, który w odniesieniu do stad indyków hodowlanych został określony w rozporządzeniu nr 1190/2012.

Zgodnie z rozporządzeniem nr 1190/2012 cel wspólnotowy zostanie osiągnięty, jeżeli na terytorium Rzeczypospolitej Polskiej maksymalna roczna wartość procentowa dorosłych stad, w których uzyskano dodatni wynik badania laboratoryjnego w odniesieniu do *Salmonella* Enteritidis i *Salmonella* Typhimurium, zostanie ograniczona do 1% lub poniżej tej wartości. W odniesieniu do jednofazowej *Salmonella* Typhimurium celem wspólnotowym są objęte serotypy o wzorze antygenowym 1,4,[5],12:i:-. W przypadku Rzeczypospolitej Polskiej, gdzie liczba dorosłych stad indyków hodowlanych wynosi poniżej 100, cel wspólnotowy wynosi nie więcej niż jedno dorosłe zakażone stado indyków hodowlanych.

Celem programu w 2013 r. będzie ograniczenie występowania w dorosłych stadach indyków hodowlanych liczących przynajmniej 250 sztuk dwóch serotypów *Salmonella* mających największe znaczenie dla zdrowia publicznego do poziomu wskazanego w przepisach Unii Europejskiej. Zgodnie z założeniami programu w trakcie jego realizacji przewiduje się nie więcej niż 1 stado indyków hodowlanych zakażonych serotypem *Salmonella* objętym programem.

Zgodnie z ust. 4.1 załącznika do rozporządzenia nr 1190/2012 na potrzeby sprawozdawczości mającej na celu weryfikację celu wspólnotowego przyjmuje się następującą definicję stada zakażonego: dorosłe stado indyków hodowlanych, w którym w wyniku pobrania próbek w ramach programu wykryto w jednej lub więcej próbek *Salmonella* Enteritidis lub *Salmonella* Typhimurium (inne niż szczepy szczepionkowe, ale z uwzględnieniem jednofazowych szczepów o wzorze antygenowym 1,4,[5],12:i:-), albo został wykryty efekt hamujący wzrost bakterii.

Cel określony w rozporządzeniu nr 1190/2012 będzie realizowany przez obowiązkowe badania wszystkich stad indyków hodowlanych objętych zakresem rozporządzenia nr 2160/2003. W przypadku gdy w próbkach pobranych urzędowo zostanie wykryty serotyp *Salmonella* objęty programem, program przewiduje likwidację zakażonego stada, unieszkodliwienie zwłok indyków padłych lub zabitych, zniszczenie jaj wylęgowych i piskląt z nich wylęzonych, zniszczenie lub zagospodarowanie pasz, materiałów ściółkowych, odchodów i innych przedmiotów oraz przeprowadzenie oczyszczania i odkażania. Istotne dla osiągnięcia celu jest stosowanie przez hodowców zasad dobrej praktyki higienicznej i produkcyjnej w stadach indyków hodowlanych.

W celu uzyskania współfinansowania wspólnotowego program został opracowany zgodnie z wymaganiami określonymi w decyzji Rady nr 2009/470 z dnia 25 maja 2009 r. w sprawie wydatków w dziedzinie weterynarii (Dz. Urz. UE L 155 z 18.06.2009, str. 30).

W stadach indyków hodowlanych próbki do badań będą pobierane rutynowo z inicjatywy hodowcy, tj. przez hodowcę lub osobę przez niego wyznaczoną i na jego koszt, od:

- piskląt jednodniowych,
- indyków w wieku czterech tygodni,
- indyków na 2 tygodnie przed rozpoczęciem składania jaj lub przeniesieniem do jednostki produkcyjnej,
- indyków w okresie nieśności – co trzy tygodnie.

Powyższy harmonogram jest zgodny z minimalnymi wymaganiami w zakresie pobierania próbek, określonymi w załączniku do rozporządzenia nr 1190/2012.

Pobieranie próbek będzie odbywało się zgodnie z zasadami określonymi w załączniku do rozporządzenia nr 1190/2012.

1.2. Występowanie serotypów *Salmonella* na terytorium Rzeczypospolitej Polskiej

Głównym, pierwotnym rezerwuarem odzwierzęcych pałeczek *Salmonella* w Rzeczypospolitej Polskiej jest drób. Do zakażeń u ludzi, zgodnie z danymi zawartymi w raporcie Europejskiego Urzędu ds. Bezpieczeństwa Żywności na temat tendencji i źródeł chorób odzwierzęcych, odzwierzęcych czynników chorobotwórczych oraz ognisk przenoszonych przez żywność z 2010 r., dochodzi najczęściej przez spożywanie skażonych produktów pochodzenia zwierzęcego, tj. jaj i produktów jajecznych oraz mięsa i przetworów mięsnych, głównie drobiowych.

Informacje o zachorowaniach na choroby zakaźne, zakażeniach i zatruciach w Rzeczypospolitej Polskiej są zbierane przez Zakład Epidemiologii Narodowego Instytutu Zdrowia Publicznego – Państwowego Zakładu Higieny, a następnie publikowane co dwa tygodnie na jego stronie internetowej w postaci meldunków o zachorowaniach na choroby zakaźne, zakażeniach i zatruciach.

Tab. 1. Dane dotyczące liczby zatruc pokarmowych wywołanych przez pałeczki *Salmonella* w latach 2005–2011

Rok	Liczba zarejestrowanych zatruc pokarmowych wywołanych przez pałeczki <i>Salmonella</i>
2011	8 652
2010	9 549
2009	8 855
2008	9 478
2007	11 568
2006	13 210
2005	15 815

Źródło: Zakład Epidemiologii Narodowego Instytutu Zdrowia Publicznego – Państwowego Zakładu Higieny.

Tab. 2. Zakażenie *Salmonella* stad indyków rzeźnych i hodowlanych na terytorium Rzeczypospolitej Polskiej

Rok	Liczba zbadanych stad*)	% stad zakażonych <i>Salmonella</i> spp.	% stad zakażonych <i>Salmonella</i> Enteritidis	% stad zakażonych <i>Salmonella</i> Typhimurium
2004	4424	8,6	0,5	0,9
2005	4952	8,1	0,5	1,2
2006	2260	6,3	0,8	1,2
2007	7 150	6,6	0,4	1,4
2008	3 279	7,9	0,4	2,2

*) Wszystkie grupy wiekowe.

Źródło: raport Europejskiego Urzędu ds. Bezpieczeństwa Żywności EFSA.

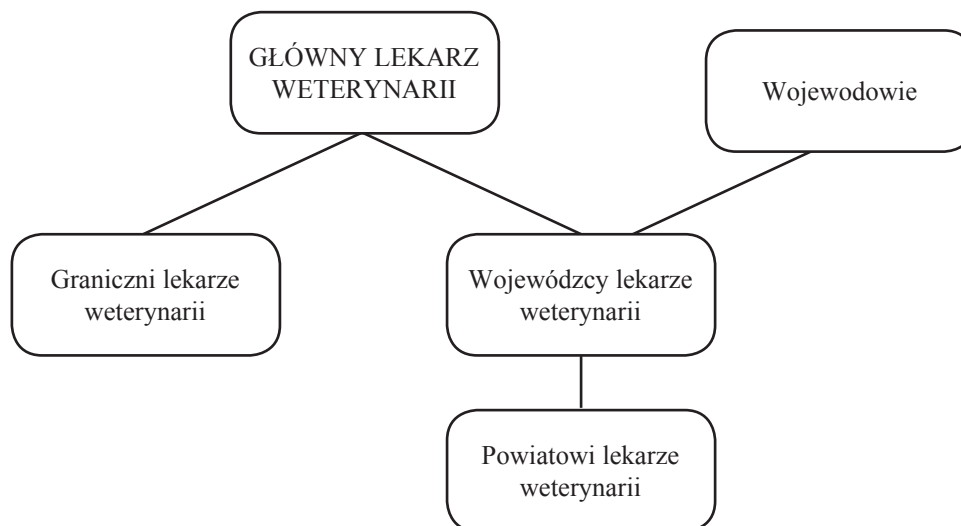
Krajowy program zwalczania niektórych serotypów *Salmonella* w stadach indyków hodowlanych jest realizowany na terytorium Rzeczypospolitej Polskiej od 2010 r. W ciągu dwóch lat realizacji programu w stadach indyków hodowlanych nie stwierdzono serotypu *Salmonella* objętego programem.

1.3. Struktura i organizacja organów Inspekcji Weterynaryjnej

Na terytorium Rzeczypospolitej Polskiej właściwą władzą wykonawczą w zakresie realizacji programów, o których mowa w art. 5 ust. 1 rozporządzenia nr 2160/2003, są organy Inspekcji Weterynaryjnej, tj. Główny Lekarz Weterynarii, wojewódzcy lekarze weterynarii, powiatowi lekarze weterynarii oraz graniczni lekarze weterynarii.

Obecnie funkcjonuje 16 wojewódzkich inspektoratów weterynarii, 305 powiatowych inspektoratów weterynarii oraz 11 granicznych inspektoratów weterynarii.

Rys. 1. Schemat organizacyjny Inspekcji Weterynaryjnej w Rzeczypospolitej Polskiej



Struktura oraz kompetencje organów Inspekcji Weterynaryjnej są określone w ustawie z dnia 29 stycznia 2004 r. o Inspekcji Weterynaryjnej (Dz. U. z 2010 r. Nr 112, poz. 744, z późn. zm.), zwanej dalej „ustawą o Inspekcji Weterynaryjnej”.

Badania laboratoryjne w ramach programu będą wykonywane przez laboratoria, o których mowa w art. 25 ustawy o Inspekcji Weterynaryjnej.

Krajowe Laboratorium Referencyjne w zakresie badań objętych programem określa rozporządzenie Ministra Rolnictwa i Rozwoju Wsi z dnia 18 kwietnia 2012 r. w sprawie krajowych laboratoriów referencyjnych (Dz. U. poz. 480).

Nadzór nad działalnością Inspekcji Weterynaryjnej oraz krajowych laboratoriów referencyjnych sprawuje Minister Rolnictwa i Rozwoju Wsi, który jest naczelnym organem administracji rządowej właściwym w dziedzinie weterynarii.

1.4. Zatwierdzone laboratoria, w których przeprowadza się badania laboratoryjne próbek pobranych w ramach programu

Badania laboratoryjne próbek pobieranych w ramach programu przeprowadza się w laboratoriach wyznaczonych przez Głównego Lekarza Weterynarii zgodnie z art. 25 ust. 3 ustawy o Inspekcji Weterynaryjnej.

W przypadkach uzasadnionych ekonomicznie lub organizacyjnie próbki pobrane w ramach programu przez powiatowego lekarza weterynarii mogą być przesłane do laboratorium wyznaczonego przez Głównego Lekarza Weterynarii znajdującego się w innym województwie. W takim przypadku powiatowy lekarz weterynarii powiadamia wojewódzkiego lekarza weterynarii o zamiarze przesłania tych próbek do laboratorium znajdującego się w innym województwie. Wojewódzki lekarz weterynarii powiadamia wojewódzkiego lekarza weterynarii właściwego ze względu na miejsce położenia laboratorium o zamiarze przesłania próbek.

Próbki pobrane z inicjatywy hodowcy mogą być badane również w laboratoriach innych niż wyżej wymienione, które zostały zatwierdzone przez Głównego Lekarza Weterynarii w trybie art. 25a ustawy o Inspekcji Weterynaryjnej, w kierunku metody badawczej opisanej w zmianie do Polskiej Normy PN-EN ISO 6579:2003/A1:2007.

Wykaz laboratoriów zatwierdzonych przez Głównego Lekarza Weterynarii jest umieszczony na stronie internetowej administrowanej przez Główny Inspektorat Weterynarii, zgodnie z art. 25 ust. 8 ustawy o Inspekcji Weterynaryjnej.

Krajowym laboratorium referencyjnym właściwym dla badań prowadzonych w kierunku salmonelozy (w zakresie chorób odzwierzęcych), zgodnie z rozporządzeniem Ministra Rolnictwa i Rozwoju Wsi z dnia 18 kwietnia 2012 r. w sprawie krajowych laboratoriów referencyjnych, jest Laboratorium Zakładu Mikrobiologii Państwowego Instytutu Weterynaryjnego – Państwowego Instytutu Badawczego w Puławach, zwane dalej „KLR-*Salmonella*”.

Do próbek przesyłanych do badań laboratoryjnych pobranych w ramach kontroli urzędowych dołącza się pismo przewodnie, którego wzór jest określony w załączniku nr 6 do rozporządzenia Ministra Rolnictwa i Rozwoju Wsi z dnia 16 stycznia 2008 r. w sprawie sposobu prowadzenia dokumentacji związanej ze zwalczaniem chorób zakaźnych zwierząt (Dz. U. Nr 17, poz. 107).

Laboratoria wykonujące badania laboratoryjne w ramach programu oceniają każdorazowo efekt hamujący wzrost bakterii.

W przypadku wykrycia serotypu pałeczek *Salmonella* innego niż objęty programem określa się ten serotyp i podaje jego nazwę.

Z przeprowadzonych badań laboratoryjnych sporządza się sprawozdanie. W sprawozdaniu należy zawrzeć informacje o stadzie (numer lub oznaczenie stada oraz weterynaryjny numer identyfikacyjny gospodarstwa), rodzaju badanego materiału oraz o wyniku badania laboratoryjnego każdej z badanych próbek, zgodnie z jednym z poniższych sformułowań:

- 1) w próbce nr ... nie wykryto pałeczek z rodzaju *Salmonella*;
- 2) w próbce nr ... wykryto jeden lub kilka z serotypów *Salmonella* objętych programem (podać nazwę serotypu);
- 3) w próbce nr ... nie wykryto serotypu *Salmonella* objętego programem, natomiast stwierdzono obecność *Salmonella* ... (podać nazwę serotypu);
- 4) w próbce nr ... wykryto efekt hamujący wzrost bakterii.

Laboratoria wykonujące badania laboratoryjne w ramach programu oraz hodowcy po uzyskaniu dodatniego wyniku badań laboratoryjnych lub stwierdzeniu efektu hamującego wzrost bakterii w próbkach pobranych z inicjatywy hodowcy niezwłocznie informują o tym powiatowego lekarza weterynarii.

Laboratoria wyznaczone zgodnie z art. 25 ust. 3 ustawy o Inspekcji Weterynaryjnej po uzyskaniu dodatniego wyniku badań laboratoryjnych lub stwierdzeniu efektu hamującego wzrost bakterii w próbkach pobranych przez powiatowego lekarza weterynarii informują o tym powiatowego lekarza weterynarii oraz wojewódzkiego lekarza weterynarii właściwego ze względu na miejsce pobrania próbek.

Laboratoria przesyłają do powiatowego lekarza weterynarii wszystkie sprawozdania z badań laboratoryjnych próbek pobranych zarówno z inicjatywy hodowcy, jak i pobranych przez powiatowego lekarza weterynarii.

Laboratoria, na wniosek wojewódzkiego lekarza weterynarii, przygotowują sprawozdanie dotyczące badań przeprowadzonych w ramach programu na koniec okresu sprawozdawczego.

Laboratoria wykonujące badania laboratoryjne w ramach programu przechowują wszystkie izolaty *Salmonella* przez okres co najmniej dwóch lat. Ponadto spośród przechowywanych izolatów *Salmonella* laboratoria przesyłają do KLR-*Salmonella* jeden szczep reprezentujący każdy stwierdzony serotyp *Salmonella* wraz z kartą informacyjną, a w przypadku gdy nie została wykonana pełna identyfikacja serotypu *Salmonella* – typ serologiczny w celu wykonania badań potwierdzających.

1.5. Metody stosowane do wykrywania serotypów *Salmonella* w stadach indyków hodowlanych

Metody stosowane do wykrywania serotypów *Salmonella* w stadach indyków hodowlanych są określone w ust. 3.2–3.4 załącznika do rozporządzenia nr 1190/2012.

Do wykrywania serotypów *Salmonella* objętych programem stosuje się metodę zalecaną przez Wspólnotowe Laboratorium Referencyjne w Bilthoven w Holandii. Metoda ta została opisana w załączniku D do normy PN-EN ISO 6579:2003/A1:2007 Mikrobiologia żywności i pasz – Horyzontalna metoda wykrywania *Salmonella* spp. (załącznik D: Wykrywanie *Salmonella* w kale zwierząt i próbkach środowiskowych z etapu produkcji pierwotnej), w której do selektywnego namnażania stosuje się półpłynną pożywkę MSRV.

Serotypowaniu podlega przynajmniej jeden izolat z każdej dodatniej próbki, zgodnie ze schematem Kaufmanna-White'a-Le Minora.

1.6. Kontrole urzędowe przeprowadzane w stadach indyków hodowlanych oraz kontrole urzędowe pasz przeznaczonych dla tych stad

Pobieranie próbek w ramach programu odbywa się w gospodarstwie.

Pobieranie próbek w stadzie indyków hodowlanych z inicjatywy hodowcy, zgodnie z częścią B załącznika II do rozporządzenia nr 2160/2003, przeprowadza się:

- 1) u piskląt jednodniowych, w trakcie rozładunku ze środka transportu, przed umieszczeniem piskląt w budynku inwentarskim, w którym będą utrzymywane, zgodnie z następującymi zasadami:
 - a) próbki wyściółki wraz z mekonium z 10 pojemników transportowych z każdej dostawy (po 25 g z pojemnika) lub
 - b) wymazy powierzchniowe z dna 10 pojemników (pulowane w laboratorium w 1 próbkę) – w przypadku pojemników bez wyściółki, lub
 - c) pisklęta padłe (w tym również w czasie transportu), nie więcej niż 20 sztuk – pulowane w laboratorium w 1 próbkę;
- 2) u indyków:
 - a) w czwartym tygodniu życia,
 - b) na 2 tygodnie przed rozpoczęciem składania jaj przez indyki lub przed ich przeniesieniem do jednostki produkcyjnej – zgodnie z wymaganiami określonymi w ust. 2.2.2.1 załącznika do rozporządzenia nr 200/2010,
 - c) w okresie nieśności – co trzy tygodnie, zgodnie z wymaganiami określonymi w ust. 2.2.2 załącznika do rozporządzenia nr 200/2010.

Ostatnie pobranie próbek w stadach indyków hodowlanych odbywa się w okresie 3 tygodni przed przemieszczeniem indyków do rzeźni. Zgodnie z rozdziałem B załącznika II do rozporządzenia nr 2160/2003 wyniki badań bakteriologicznych pobranych próbek muszą być znane przed przemieszczeniem indyków do rzeźni. W tym przypadku wyniki badania laboratoryjnego zachowują ważność przez 6 tygodni od dnia pobrania próbek. Koszt pobrania, transportu oraz badania laboratoryjnego próbek w laboratorium ponosi hodowca.

W przypadku stosowania szczepień w piśmie przewodnim dołączonym do próbek kierowanych do badania laboratoryjnego hodowca powinien zawrzeć informacje dotyczące rodzaju zastosowanej szczepionki w stadzie indyków hodowlanych, terminu jej podania oraz zastosowania wszelkich środków przeciwdrobnoustrojowych, które mogą wpłynąć na wynik badań laboratoryjnych.

Hodowca jest obowiązany do prowadzenia dokumentacji związanej z pobieraniem próbek, zawierającej co najmniej informacje dotyczące: stada (liczba sztuk indyków, wiek), rodzaju próbek, daty i godziny pobrania próbek, imienia i nazwiska osoby pobierającej próbki, daty i godziny wysłania próbek do laboratorium, nazwy i adresu laboratorium oraz wyników badań laboratoryjnych próbek pobranych w ramach programu. Dokumentację przechowuje się co najmniej przez 2 lata od dnia zbycia stada.

Powiatowy lekarz weterynarii nadzoruje prawidłowe pobieranie próbek z inicjatywy hodowcy oraz kontroluje dokumentację prowadzoną przez hodowcę. Nadzór ten obejmuje kontrolę realizacji harmonogramu oraz sposobu pobierania próbek. Kontrola sposobu pobierania próbek jest prowadzona z częstotliwością zależną od analizy ryzyka dokonanej przez powiatowego lekarza weterynarii.

Nadzór może odbywać się w trakcie urzędowych kontroli gospodarstw oraz w każdym przypadku, gdy powiatowy lekarz weterynarii uzna, że zachodzi taka konieczność.

W przypadku stwierdzenia w próbkach pobranych z inicjatywy hodowcy obecności serotypów *Salmonella* objętych programem lub efektu hamującego wzrost bakterii powiatowy lekarz weterynarii pobiera próbki w stadzie indyków hodowlanych w gospodarstwie w celu potwierdzenia otrzymanego wyniku badań laboratoryjnych.

Częstotliwość rutynowego pobierania próbek przez powiatowego lekarza weterynarii określa ust. 2.1 lit. b (i) oraz (iii) załącznika do rozporządzenia nr 1190/2012.

Procedurę pobierania próbek przez powiatowego lekarza weterynarii określa ust. 2.2 załącznika do rozporządzenia nr 200/2010.

Zgodnie z ust. 2.1 lit. b (iv) załącznika do rozporządzenia nr 1190/2012 pobranie próbek przez powiatowego lekarza weterynarii może zastąpić jedno pobranie próbek przeprowadzone z inicjatywy hodowcy.

W przypadku stwierdzenia efektu hamującego wzrost bakterii w próbkach pobranych przez powiatowego lekarza weterynarii opłaty związane z badaniem laboratoryjnym próbek ponosi hodowca. Opłata zawiera:

- 1) koszt badania laboratoryjnego w wysokości określonej w poz. 7 załącznika nr 2 do rozporządzenia Ministra Rolnictwa i Rozwoju Wsi z dnia 15 grudnia 2006 r. w sprawie sposobu ustalania i wysokości opłat za czynności wykonywane przez Inspekcję Weterynaryjną, sposobu i miejsc pobierania tych opłat oraz sposobu przekazywania informacji w tym zakresie Komisji Europejskiej (Dz. U. z 2013 r. poz. 388);
- 2) koszt dojazdu związanego z pobraniem próbek i koszt dowozu próbek do laboratorium według stawek za 1 kilometr przebiegu pojazdu, ustalonych zgodnie z przepisami w sprawie warunków ustalania oraz sposobu dokonywania zwrotu kosztów używania do celów służbowych samochodów osobowych, motocykli i motorowerów niebędących własnością pracodawcy;
- 3) koszt użytych wyrobów stosowanych w medycynie weterynaryjnej.

Kontrole urzędowe pasz przeznaczonych dla stad indyków hodowlanych w zakresie wykrywania serotypów *Salmonella* objętych programem zostały przewidziane w Krajowym planie kontroli urzędowej pasz, przygotowanym i wdrożonym zgodnie z art. 42 ustawy z dnia 22 lipca 2006 r. o paszach (Dz. U. Nr 144, poz. 1045, z późn. zm.) oraz tytułem V rozporządzenia (WE) nr 882/2004 Parlamentu Europejskiego i Rady z dnia 29 kwietnia 2004 r. w sprawie kontroli urzędowych przeprowadzanych w celu sprawdzenia zgodności z prawem paszowym i żywnościowym oraz regułami dotyczącymi zdrowia zwierząt i dobrostanu zwierząt (Dz. Urz. UE L 165 z 30.04.2004, str. 1, z późn. zm.; Dz. Urz. UE Polskie wydanie specjalne, rozdz. 3, t. 45, str. 200).

1.7. Środki podejmowane w związku z wykryciem serotypu *Salmonella* objętego programem w stadzie indyków hodowlanych lub w produktach pochodzących od tych indyków

1.7.1. Postępowanie hodowcy i powiatowego lekarza weterynarii w przypadku wykrycia serotypu *Salmonella* objętego programem lub efektu hamującego wzrost bakterii w próbkach pobranych z inicjatywy hodowcy w stadzie indyków hodowlanych.

1.7.1.1. W przypadku uzyskania dodatniego wyniku badań laboratoryjnych próbek pobranych z inicjatywy hodowcy lub wykrycia efektu hamującego wzrost bakterii hodowca:

- 1) zawiadamia niezwłocznie o tym fakcie powiatowego lekarza weterynarii;
- 2) pozostawia indyki w miejscu ich stałego przebywania i nie wprowadza tam innego drobiu;
- 3) uniemożliwia osobom postronnym dostęp do budynków inwentarskich lub miejsc, w których znajdują się indyki podejrzane o zakażenie pałeczkami *Salmonella* objętymi programem lub zwłoki tych indyków;
- 4) wstrzymuje się od wywożenia, wynoszenia i zbywania mięsa, jaj wylęgowych, zwłok indyków, paszy, odchodów i ściółki pochodzących od tych indyków oraz innych przedmiotów znajdujących się w miejscu utrzymywania indyków;
- 5) udostępnia organom Inspekcji Weterynaryjnej indyki do badań i zabiegów weterynaryjnych, a także udziela pomocy w wykonywaniu tych badań i zabiegów;
- 6) udziela powiatowemu lekarzowi weterynarii wyjaśnień i informacji, które mogą mieć znaczenie dla wykrycia *Salmonella* lub zakażenia pałeczkami *Salmonella* lub źródeł *Salmonella* lub źródeł zakażenia pałeczkami *Salmonella* objętych programem lub dla zapobiegania szerzeniu się tej choroby lub zakażenia;
- 7) udostępnia powiatowemu lekarzowi weterynarii dokumentację dotyczącą stada indyków hodowlanych, w szczególności dokumentację potwierdzającą zakup piskląt, materiałów ściółkowych i paszy, potwierdzającą sprzedaż indyków i jaj oraz dokumentację związaną z ewidencją leczenia;
- 8) zwiększa standardy zoohigieniczne.

1.7.1.2. W przypadku uzyskania dodatniego wyniku badań, o których mowa w ust. 1.7.1.1, powiatowy lekarz weterynarii, stosownie do art. 42 ust. 6 oraz art. 44 ust. 1 ustawy z dnia 11 marca 2004 r. o ochronie zdrowia zwierząt oraz zwalczaniu chorób zakaźnych zwierząt:

- 1) przeprowadza dochodzenie epizootyczne, zgodnie z art. 42 ust. 7 ustawy z dnia 11 marca 2004 r. o ochronie zdrowia zwierząt oraz zwalczaniu chorób zakaźnych zwierząt;
- 2) pobiera próbki do badań laboratoryjnych we wszystkich stadach indyków (bez względu na wiek) w gospodarstwie, w sposób określony w pkt 2.2.2 załącznika do rozporządzenia nr 200/2010;

- 3) w celu ustalenia źródła zakażenia stada pałeczkami *Salmonella*, przeprowadza badania:
 - a) paszy,
 - b) wody z ujęć własnych gospodarstwa;
- 4) nakazuje, w drodze decyzji administracyjnej:
 - a) odosobnienie indyków znajdujących się w gospodarstwie w poszczególnych budynkach inwentarskich lub w innych miejscach, w których są one utrzymywane,
 - b) zastosowanie produktów biobójczych w celu odkażania jaj wylęgowych bezpośrednio po zbiorze,
 - c) zastosowanie produktów biobójczych przed wejściami do budynków inwentarskich i wyjściami z tych budynków, jak również wjazdami na teren i wyjazdami z terenu gospodarstwa,
 - d) aby wylęganie jaj już inkubowanych w zakładzie wylęgowym odbywało się w oddzielnych aparatach lęgowych, w oparach formaliny lub innego środka odkażającego aktywnego w stosunku do pałeczek *Salmonella*, dopuszczonego do bieżącego odkażania w czasie lęgu;
- 5) zakazuje, w drodze decyzji administracyjnej:
 - a) wywożenia jaj wylęgowych do czasu otrzymania wyników badań laboratoryjnych ze wszystkich stad indyków w gospodarstwie,
 - b) stosowania produktów biobójczych, produktów leczniczych weterynaryjnych i środków utrudniających izolację pałeczek *Salmonella* w stadzie indyków przed pobraniem próbek urzędowych,
 - c) przemieszczania indyków z gospodarstwa i do gospodarstwa oraz ze stada i do stada w obrębie gospodarstwa, chyba że indyki, na wniosek hodowcy, zostaną przemieszczone do rzeźni; w przypadku przemieszczania indyków w celu poddania ubojowi w rzeźni w świadectwie zdrowia umieszcza się informację, że indyki te pochodzą ze stada, w którym uzyskano wynik dodatni badania laboratoryjnego w kierunku *Salmonella* Enteritidis lub *Salmonella* Typhimurium próbek pobranych z inicjatywy hodowcy lub w próbkach tych wykryto efekt hamujący wzrost bakterii,
 - d) wywożenia z gospodarstwa, bez jego zgody, mięsa, zwłok indyków, paszy, odchodów i materiałów ściółkowych pochodzących od indyków oraz innych przedmiotów znajdujących się w miejscu utrzymywania indyków.

Środki, o których mowa w ust. 1.7.1.2, są stosowane do czasu potwierdzenia lub wykluczenia przez powiatowego lekarza weterynarii wystąpienia w stadzie indyków hodowlanych zakażenia pałeczkami *Salmonella* objętymi programem.

1.7.1.3. W przypadku uzyskania dodatniego wyniku badań laboratoryjnych próbek pobranych przez powiatowego lekarza weterynarii w stadzie indyków hodowlanych w kierunku serotypów pałeczek *Salmonella* Enteritidis lub *Salmonella* Typhimurium (innych niż szczepy szczepionkowe) lub w przypadku wykrycia w urzędowo pobranych próbkach efektu hamującego wzrost bakterii powiatowy lekarz weterynarii, w drodze decyzji administracyjnej:

- 1) nakazuje:
 - a) niezwłoczny ubój wszystkich sztuk drobiu lub
 - b) niezwłoczne zabicie wszystkich sztuk drobiu ze stada zakażonego i unieszkodliwienie zwłok wszystkich padłych i zabitych indyków, zgodnie z rozporządzeniem Parlamentu Europejskiego i Rady (WE) nr 1069/2009 z dnia 21 października 2009 r. określającego przepisy sanitarne dotyczące produktów ubocznych pochodzenia zwierzęcego, nieprzeznaczonych do spożycia przez ludzi, i uchylającego rozporządzenie (WE) nr 1774/2002 (rozporządzenie o produktach ubocznych pochodzenia zwierzęcego) (Dz. Urz. UE L 300 z 14.11.2009, str. 1) oraz środkami wykonawczymi przyjętymi zgodnie z art. 40 ww. rozporządzenia,
 - c) zniszczenie jaj wylęgowych i piskląt z nich wylęzonych,
 - d) zniszczenie pasz lub ich zagospodarowanie przy zastosowaniu środków kontroli gwarantujących pełną inaktywację pałeczek *Salmonella* – w przypadku uzyskania dodatniego wyniku badania laboratoryjnego próbek paszy w kierunku obecności pałeczek *Salmonella*,
 - e) zniszczenie lub zagospodarowanie ściółki, odchodów i innych przedmiotów znajdujących się w miejscu utrzymywania indyków, które mogły ulec skażeniu, w sposób, który wyklucza zanieczyszczenie pałeczkami *Salmonella*, zgodnie z rozporządzeniem, o którym mowa w lit. b,
 - f) dokładne oczyszczenie i odkażenie pod nadzorem powiatowego lekarza weterynarii budynków, w których były przetrzymywane indyki ze stada zakażonego, otoczenia budynków, środków transportu oraz pozostałych przedmiotów, które mogły ulec skażeniu – po wykonaniu czynności, o których mowa w lit. a–e,
 - g) podjęcie przez hodowcę działań mających na celu poprawę warunków zoohigienicznych oraz bezpieczeństwa epizootycznego w gospodarstwie, wymienionych w ust. 2.3;
- 2) zakazuje przemieszczania indyków ze stada zakażonego z gospodarstwa i do stada zakażonego w gospodarstwie oraz ze stada do stada w obrębie gospodarstwa, chyba że indyki przed zakończeniem tuczu, na wniosek hodowcy, zostaną przemieszczone bezpośrednio do rzeźni w celu poddania ubojowi.

W przypadku uzyskania dodatniego wyniku badań próbek laboratoryjnych pobranych przez powiatowego lekarza weterynarii koszty czynności, o których mowa w pkt 1 lit. f i g, są ponoszone przez hodowcę.

1.7.2. W przypadku wykrycia serotypu *Salmonella* objętego programem lub efektu hamującego wzrost bakterii w próbkach pobranych w ramach rutynowego pobierania próbek przez powiatowego lekarza weterynarii zgodnie z pkt 2.1.2.2 załącznika do rozporządzenia (WE) nr 200/2010 w stadzie indyków hodowlanych powiatowy lekarz weterynarii, w drodze decyzji administracyjnej, nakazuje podjęcie działań wymienionych w ust. 1.7.1.3 programu, z zastrzeżeniem pkt 2.2.2.2 lit. c załącznika do rozporządzenia nr 200/2010.

1.7.3. W przypadku przemieszczania zakażonych indyków do rzeźni w świadectwie zdrowia umieszcza się informację o pochodzeniu indyków ze stada zakażonego pałeczkami *Salmonella* objętymi programem.

Wzór świadectwa zdrowia określa załącznik I sekcja IV rozdział X część A rozporządzenia (WE) nr 854/2004 Parlamentu Europejskiego i Rady z dnia 29 kwietnia 2004 r. ustanawiającego szczególne przepisy dotyczące organizacji urzędowych kontroli w odniesieniu do produktów pochodzenia zwierzęcego przeznaczonych do spożycia przez ludzi (Dz. Urz. UE L 139 z 30.04.2004, str. 206, z późn. zm.; Dz. Urz. UE Polskie wydanie specjalne, rozdz. 3, t. 45, str. 75).

Badanie przedubojowe jest przeprowadzane zgodnie z załącznikiem I sekcja I rozdział II część B oraz załącznikiem I sekcja IV rozdział V część A ww. rozporządzenia. Postępowanie w trakcie uboju określa załącznik I sekcja II rozdział III pkt 7 ww. rozporządzenia. Ocenę mięsa oraz sposób postępowania z mięsem pozyskanym z indyków, u których, w próbkach pobranych przez powiatowego lekarza weterynarii, stwierdzono pałeczki *Salmonella*, określa załącznik I sekcja II rozdział V ww. rozporządzenia. Natomiast szczególne wymogi dotyczące takiego mięsa świeżego określa załącznik II część E pkt 1 i 3 rozporządzenia nr 2160/2003.

1.7.4. Przed ponownym umieszczeniem indyków w budynkach inwentarskich powiatowy lekarz weterynarii pobiera próbki do badań laboratoryjnych w celu stwierdzenia skuteczności wykonanego oczyszczenia i odkażania. Probki te stanowią:

- 1) 4 wymazy powierzchniowe pobrane z podłoża, w szczególności z miejsc popękanych, zagłębień lub połączeń konstrukcyjnych – w laboratorium łączone w 1 próbkę zbiorczą, oraz
- 2) 4 wymazy powierzchniowe pobrane z naroży badanego pomieszczenia na wysokości 1 m od poziomu podłogi – w laboratorium łączone w 1 próbkę zbiorczą, oraz
- 3) 3 wymazy powierzchniowe z urządzenia służącego do karmienia, przy czym każdy wymaz pobiera się z 5 metrów taśmy lub rynienki paszowej lub z 6 wybranych losowo karmideł – w laboratorium łączone w 1 próbkę zbiorczą, oraz
- 4) 2 wymazy powierzchniowe pobrane z systemu wentylacyjnego, przy czym każdy wymaz może być użyty do 3 wlotów lub wylotów tego systemu – w laboratorium łączone w 1 próbkę zbiorczą.

W przypadku uzyskania dodatniego wyniku koszty pobrania kolejnych próbek na badanie skuteczności wykonanego oczyszczenia i odkażania, dojazdu do gospodarstwa oraz do laboratorium, jak również badań laboratoryjnych próbek w laboratorium są ponoszone przez hodowcę. Ponowne umieszczenie indyków w budynkach inwentarskich może odbyć się tylko po uzyskaniu ujemnych wyników próbek pobranych przez powiatowego lekarza weterynarii.

1.7.5. Powiatowy lekarz weterynarii, w przypadku gospodarstw, w których znajdują się dwa stada lub większa liczba stad indyków hodowlanych, może zastosować środki, o których mowa w ust. 1.7.1.3 programu, również w odniesieniu do tych stad indyków hodowlanych w gospodarstwie, które nie są utrzymywane w budynkach inwentarskich:

- 1) zapewniających całkowite odizolowanie od pomieszczeń, w których znajdują się indyki zakażone pałeczkami *Salmonella* objętymi programem;
- 2) w których czynności związane z utrzymywaniem indyków, w tym karmienie, odbywają się w sposób uniemożliwiający szerzenie się pałeczek *Salmonella*.

1.7.6. Powiatowy lekarz weterynarii powiadamia niezwłocznie właściwego ze względu na miejsce prowadzenia działalności państwowego powiatowego inspektora sanitarnego o uzyskaniu dodatniego wyniku badań laboratoryjnych próbek pobranych w stadzie indyków hodowlanych w kierunku serotypu *Salmonella* objętego programem, zgodnie z art. 51 ust. 5 pkt 2 ustawy z dnia 11 marca 2004 r. o ochronie zdrowia zwierząt oraz zwalczaniu chorób zakaźnych zwierząt. W odniesieniu do osób pracujących w gospodarstwie zaleca się przeprowadzenie badania na nosicielstwo pałeczek *Salmonella*.

1.7.7. Środki, o których mowa w ust. 1.7.1–1.7.6 programu, są stosowane bez naruszenia środków wskazanych w części C załącznika II do rozporządzenia nr 2160/2003.

1.7.8. Zasady stosowania środków zwalczających drobnoustroje, przeprowadzania szczepień oraz przyznawania odstępstw od obowiązku szczepień są określone w rozporządzeniu Komisji (WE) nr 1177/2006 z dnia 1 sierpnia 2006 r. w sprawie wykonania rozporządzenia (WE) nr 2160/2003 Parlamentu Europejskiego i Rady w odniesieniu do wymogów dotyczących stosowania szczególnych metod kontroli w ramach krajowych programów zwalczania salmonelli u drobiu (Dz. Urz. UE L 212 z 02.08.2006, str. 3). Zakaz stosowania środków zwalczających drobnoustroje odnosi się do serotypów *Salmonella* objętych programem, z wyjątkiem przypadków wskazanych w art. 2 ust. 2 ww. rozporządzenia.

1.8. Akty prawne stanowiące podstawę realizacji programu

- 1) ustawa z dnia 4 września 1997 r. o działach administracji rządowej (Dz. U. z 2007 r. Nr 65, poz. 437, z późn. zm.);
- 2) ustawa z dnia 6 września 2001 r. – Prawo farmaceutyczne (Dz. U. z 2008 r. Nr 45, poz. 271, z późn. zm.);
- 3) ustawa z dnia 27 sierpnia 2003 r. o weterynaryjnej kontroli granicznej (Dz. U. Nr 165, poz. 1590, z późn. zm.);
- 4) ustawa z dnia 10 grudnia 2003 r. o kontroli weterynaryjnej w handlu (Dz. U. z 2004 r. Nr 16, poz. 145, z późn. zm.);
- 5) ustawa z dnia 29 stycznia 2004 r. o Inspekcji Weterynaryjnej (Dz. U. z 2010 r. Nr 112, poz. 744, z późn. zm.);
- 6) ustawa z dnia 11 marca 2004 r. o ochronie zdrowia zwierząt oraz zwalczaniu chorób zakaźnych zwierząt (Dz. U. z 2008 r. Nr 213, poz. 1342, z późn. zm.);
- 7) ustawa z dnia 16 grudnia 2005 r. o produktach pochodzenia zwierzęcego (Dz. U. z 2006 r. Nr 17, poz. 127, z późn. zm.);
- 8) ustawa z dnia 22 lipca 2006 r. o paszach (Dz. U. Nr 144, poz. 1045, z późn. zm.);
- 9) ustawa z dnia 25 sierpnia 2006 r. o bezpieczeństwie żywności i żywienia (Dz. U. z 2010 r. Nr 136, poz. 914, z późn. zm.);
- 10) ustawa z dnia 5 grudnia 2008 r. o zapobieganiu oraz zwalczaniu zakażeń i chorób zakaźnych u ludzi (Dz. U. Nr 234, poz. 1570, z późn. zm.);
- 11) rozporządzenie Ministra Rolnictwa i Rozwoju Wsi z dnia 2 sierpnia 2004 r. w sprawie warunków i wysokości wynagrodzenia za wykonywanie czynności przez lekarzy weterynarii i inne osoby wyznaczone przez powiatowego lekarza weterynarii (Dz. U. z 2013 r. poz. 424);
- 12) rozporządzenie Ministra Rolnictwa i Rozwoju Wsi z dnia 16 września 2004 r. w sprawie szczegółowych wymagań weterynaryjnych mających zastosowanie do drobiu i jaj wylęgowych (Dz. U. Nr 219, poz. 2225, z późn. zm.);
- 13) rozporządzenie Rady Ministrów z dnia 25 kwietnia 2006 r. w sprawie współpracy organów Inspekcji Weterynaryjnej, Państwowej Inspekcji Sanitarnej, Państwowej Inspekcji Farmaceutycznej, Inspekcji Handlowej, Inspekcji Transportu Drogowego, Inspekcji Jakości Handlowej Artykułów Rolno-Spożywczych oraz jednostek samorządu terytorialnego przy zwalczaniu chorób zakaźnych zwierząt, w tym chorób odzwierzęcych (Dz. U. Nr 83, poz. 575);
- 14) rozporządzenie Ministra Rolnictwa i Rozwoju Wsi z dnia 15 grudnia 2006 r. w sprawie sposobu ustalania i wysokości opłat za czynności wykonywane przez Inspekcję Weterynaryjną, sposobu i miejsc pobierania tych opłat oraz sposobu przekazywania informacji w tym zakresie Komisji Europejskiej (Dz. U. z 2013 r. poz. 388);
- 15) rozporządzenie Ministra Rolnictwa i Rozwoju Wsi z dnia 29 grudnia 2006 r. w sprawie wymagań weterynaryjnych przy produkcji produktów pochodzenia zwierzęcego przeznaczonych do sprzedaży bezpośredniej (Dz. U. z 2007 r. Nr 5, poz. 38);
- 16) rozporządzenie Ministra Rolnictwa i Rozwoju Wsi z dnia 17 maja 2007 r. w sprawie wykazu laboratoriów upoważnionych do prowadzenia badań pasz oraz pasz leczniczych w ramach urzędowej kontroli (Dz. U. Nr 98, poz. 653, z późn. zm.);
- 17) rozporządzenie Ministra Rolnictwa i Rozwoju Wsi z dnia 17 października 2008 r. w sprawie sposobu prowadzenia dokumentacji obrotu detalicznego produktami leczniczymi weterynaryjnymi i wzoru tej dokumentacji (Dz. U. Nr 200, poz. 1236);

- 18) rozporządzenie Ministra Rolnictwa i Rozwoju Wsi z dnia 30 lipca 2009 r. w sprawie rzeczoznawców wyznaczonych przez powiatowego lekarza weterynarii do przeprowadzenia szacowania (Dz. U. Nr 142, poz. 1161);
- 19) rozporządzenie Ministra Rolnictwa i Rozwoju Wsi z dnia 28 czerwca 2010 r. w sprawie minimalnych warunków utrzymania gatunków zwierząt gospodarskich innych niż te, dla których normy ochrony zostały określone w przepisach Unii Europejskiej (Dz. U. Nr 116, poz. 778);
- 20) rozporządzenie Ministra Rolnictwa i Rozwoju Wsi z dnia 16 września 2010 r. w sprawie sposobu ustalania weterynaryjnego numeru identyfikacyjnego (Dz. U. Nr 173, poz. 1178);
- 21) rozporządzenie Ministra Rolnictwa i Rozwoju Wsi z dnia 28 września 2010 r. w sprawie rejestru zakładów produkujących produkty pochodzenia zwierzęcego lub wprowadzających na rynek te produkty oraz wykazów takich zakładów (Dz. U. Nr 187, poz. 1258);
- 22) rozporządzenie Ministra Rolnictwa i Rozwoju Wsi z dnia 29 września 2011 r. w sprawie zakresu i sposobu prowadzenia dokumentacji lekarsko-weterynaryjnej i ewidencji leczenia zwierząt oraz wzorów tej dokumentacji i ewidencji (Dz. U. Nr 224, poz. 1347);
- 23) rozporządzenie Ministra Rolnictwa i Rozwoju Wsi z dnia 24 stycznia 2012 r. w sprawie rejestru podmiotów prowadzących działalność nadzorowaną (Dz. U. poz. 128);
- 24) rozporządzenie Ministra Rolnictwa i Rozwoju Wsi z dnia 18 kwietnia 2012 r. w sprawie krajowych laboratoriów referencyjnych (Dz. U. poz. 480).

1.9. Pomoc finansowa udzielana przedsiębiorstwom spożywczym i paszowym

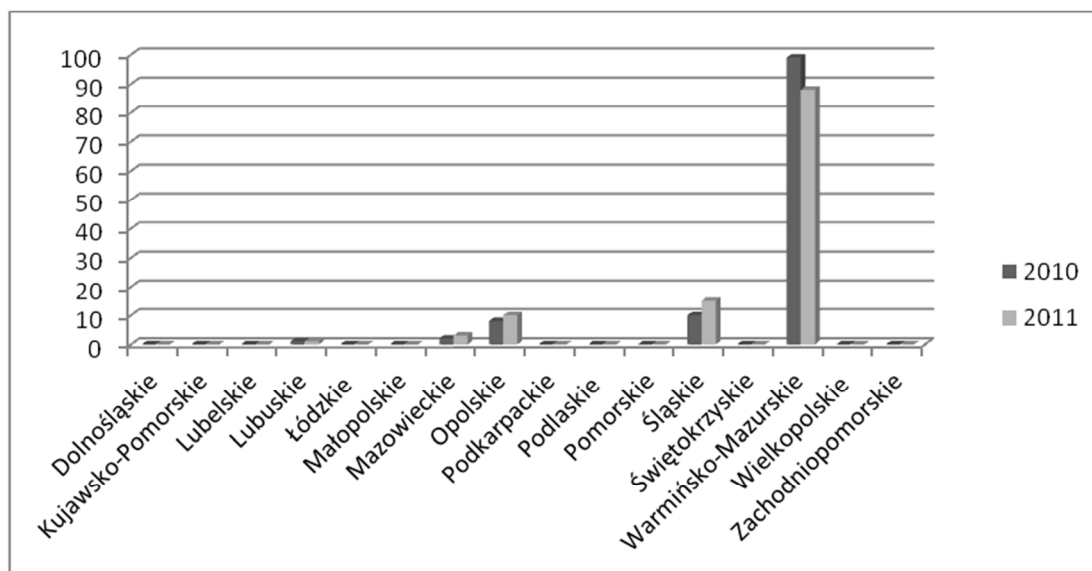
Odszkodowanie i zwrot faktycznie poniesionych wydatków związanych z wykonywaniem nakazów wynikających z decyzji powiatowego lekarza weterynarii w związku ze zwalczaniem choroby zakaźnej zwierząt jest przyznawane zgodnie z art. 49 i 57c ustawy z dnia 11 marca 2004 r. o ochronie zdrowia zwierząt oraz zwalczaniu chorób zakaźnych zwierząt.

2. Wymagania dotyczące przedsiębiorstw spożywczych i paszowych objętych programem

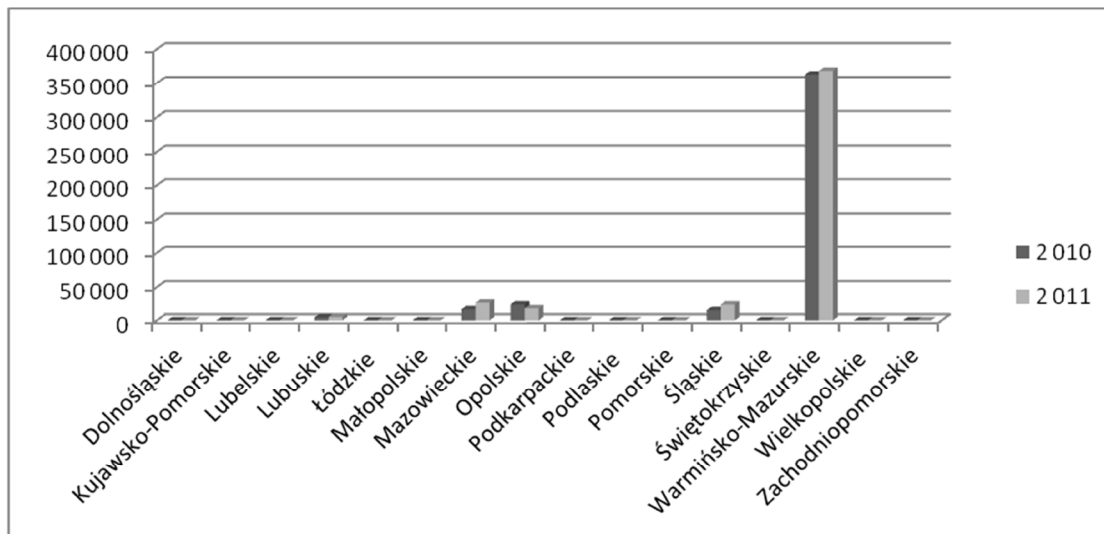
2.1. Struktura hodowli indyków hodowlanych na terytorium Rzeczypospolitej Polskiej oraz produktów pozyskanych z tych indyków w latach 2010 i 2011

Według danych Inspekcji Weterynaryjnej na terytorium Rzeczypospolitej Polskiej w 2010 r. łączna liczba stad indyków hodowlanych wynosiła 120, natomiast łączna liczba indyków hodowlanych – 426 302 sztuki, w 2011 r. – 117 stad i 444 845 sztuk indyków hodowlanych, co przedstawia rys. 2 i 3.

Rys. 2. Łączna liczba stad indyków hodowlanych w poszczególnych województwach w latach 2010 i 2011



Rys. 3. Łączna liczba indyków hodowlanych w poszczególnych województwach w latach 2010 i 2011



Zgodnie ze sprawozdaniem z urzędowego badania zwierząt rzeźnych i mięsa, drobiu, dziczyzny, królików i zwierząt akwakultury za 2010 r. (RRW-6) urzędowemu badaniu poubojowemu poddano 25 704 270 indyków.

2.2. Struktura produkcji pasz

Strukturę produkcji pasz w Rzeczypospolitej Polskiej przedstawiają tabele 2 i 3.

Tab. 2. Wielkość produkcji pasz przemysłowych w latach 2009–2011 (w tys. ton)

Produkt	2009 r.	2010 r.	2011 r.
Pasze dla drobiu	4807	5118	5330
Pasze dla świń	1477	1693	1700
Pasze dla bydła	652	767	780
Pasze dla pozostałych zwierząt (m.in. dla koni, owiec, kóz, ryb, zwierząt futerkowych)	319	328	340
Ogółem	7255	7906	8150

Źródło: GUS, IERiGŻ.

Tab. 3. Struktura produkcji pasz przemysłowych dla drobiu w latach 2009–2011 (w %)

Rodzaj paszy	2009 r.	2010 r.	2011 r.
Dla drobiu			
Mieszanki pełnoporcjowe	97,3	97,2	97,5
Mieszanki uzupełniające	1,3	1,2	1,0
Premiksy	1,4	1,6	1,5
Ogółem	100,0	100,0	100,0
Dla trzody			
Mieszanki pełnoporcjowe	50,3	52,2	67,0
Mieszanki uzupełniające	42,9	41,8	29,0
Premiksy	6,8	6,0	4,0
Ogółem	100,0	100,0	100,0
Dla bydła			
Mieszanki pełnoporcjowe	71,1	69,9	72,1
Mieszanki uzupełniające	20,8	22,1	24,6
Premiksy	8,1	8,0	3,3
Ogółem	100,0	100,0	100,0

Źródło: GUS, IERiGŻ.

2.3. Instrukcje dotyczące dobrych praktyk gospodarowania lub inne wytyczne obowiązujące w zakresie higieny w gospodarstwach

W odniesieniu do stad indyków hodowlanych wymagania weterynaryjne zostały określone w rozdziale 1 załącznika nr 1 do rozporządzenia Ministra Rolnictwa i Rozwoju Wsi z dnia 16 września 2004 r. w sprawie szczegółowych wymagań weterynaryjnych mających zastosowanie do drobiu i jaj wylęgowych.

Zgodnie z ww. rozporządzeniem zaleca się stosowanie następujących środków bioasekuracji:

- 1) ogrodzenie gospodarstwa w sposób uniemożliwiający wstęp na teren tego gospodarstwa osobom postronnym oraz zwierzętom;
- 2) zasady „cały kurnik pełen / cały kurnik pusty”;
- 3) zapewnienie odpowiednich warunków utrzymania indyków hodowlanych (temperatury, wilgotności, wymiany powietrza, dostępu światła);
- 4) zapewnienie prawidłowej obsady obiektu;
- 5) utrzymywanie w 1 budynku inwentarskim w obrębie danego stada indyków w jednakowym wieku;
- 6) zapewnienie izolacji poszczególnych obiektów przez stosowanie osobnej obsługi, żywienia i narzędzi;
- 7) zabezpieczenie paszy przed dostępem gryzoni i dzikich ptaków;
- 8) zapewnienie pasz kruszonych w żywieniu;
- 9) wyłożenie mat dezynfekcyjnych przed wjazdem na teren gospodarstwa oraz przed wejściami do poszczególnych budynków;
- 10) zapewnienie oddzielnej odzieży ochronnej dla osób wykonujących czynności związane z utrzymywaniem indyków;
- 11) prowadzenie rejestrów wejść osób postronnych na teren gospodarstwa;
- 12) odkażanie kół pojazdów wjeżdżających na teren gospodarstwa;
- 13) regularne aktualizowanie planu zabezpieczenia gospodarstwa przed gryzoniami;
- 14) prowadzenie rejestru wykonywanego odkażania, dezynsekcji i deratyzacji;
- 15) zatrudnienie do wykonywania czynności związanych z utrzymywaniem indyków osób posiadających aktualne badania na nosicielstwo pałeczek *Salmonella*.

Hodowcy indyków mają dostęp do publikacji dotyczących zasad dobrej praktyki produkcyjnej (GMP) oraz dobrej praktyki higienicznej (GHP).

2.4. Nadzór weterynaryjny nad gospodarstwami

Ustawa z dnia 11 marca 2004 r. o ochronie zdrowia zwierząt oraz zwalczaniu chorób zakaźnych zwierząt ustanawia nadzór organów administracji publicznej nad prowadzeniem działalności związanej z drobiem, określa warunki zapewniające odpowiedni poziom bezpieczeństwa epizootycznego dla prowadzenia takiej działalności oraz określa katalog środków nadzoru. Katalog ten obejmuje kompetencje organów administracji weterynaryjnej do wydawania aktów administracyjnych (decyzji administracyjnych) oraz prowadzenia działań faktycznych o charakterze materialno-technicznym.

Zgodnie z ustawą z dnia 11 marca 2004 r. o ochronie zdrowia zwierząt oraz zwalczaniu chorób zakaźnych zwierząt do kompetencji organów Inspekcji Weterynaryjnej przekazany został nadzór nad działalnością prowadzoną w zakresie:

- 1) utrzymywania drobiu w celu umieszczenia go na rynku;
- 2) zarobkowego przewozu drobiu lub przewozu wykonywanego w związku z prowadzeniem innej działalności gospodarczej;
- 3) organizowania targów, wystaw, pokazów lub konkursów drobiu;
- 4) skupu drobiu i obrotu drobiem lub pośrednictwa w tym obrocie;
- 5) wychowu drobiu hodowlanego do fazy osiągnięcia dojrzałości płciowej lub rozpoczęcia nieśności w ramach zakładu odchowu drobiu;
- 6) prowadzenia zakładu drobiu;
- 7) zbierania, transportowania, przechowywania, operowania, przetwarzania oraz wykorzystywania lub usuwania produktów ubocznych pochodzących od drobiu.

Rozpoczęcie działalności nadzorowanej w zakresie przewozu drobiu i obrotu nim, prowadzenia stacji kwarantanny albo zakładu drobiu jest objęte obowiązkiem rejestracji u powiatowego lekarza weterynarii. Dodatkowo podmiot podejmujący ww. działalność jest obowiązany uzyskać decyzję powiatowego lekarza weterynarii w sprawie stwierdzenia spełnienia wymagań weterynaryjnych. Powiatowy lekarz weterynarii po otrzymaniu wniosku zainteresowanego podmiotu wszczyna postępowanie administracyjne w ww. zakresie.

Powiatowy lekarz weterynarii, wydając decyzję o spełnieniu wymagań weterynaryjnych, nadaje weterynaryjny numer identyfikacyjny podmiotowi prowadzącemu tę działalność lub poszczególnym obiektom budowlanym, lub miejscu, w których ta działalność ma być prowadzona, lub osobom wykonującym określone czynności w ramach tej działalności.

Podmioty prowadzące działalność nadzorowaną są zobowiązane także do poinformowania powiatowego lekarza weterynarii o zaprzestaniu prowadzenia określonego rodzaju działalności nadzorowanej, a także o każdej zmianie stanu prawnego lub faktycznego związanego z prowadzeniem tej działalności w zakresie dotyczącym wymagań weterynaryjnych. Informacja taka powinna zostać przekazana, w formie pisemnej, w terminie 7 dni od dnia zaistnienia zdarzenia. Podmioty prowadzące działalność podlegającą nadzorowi organów Inspekcji Weterynaryjnej w zakresie wymagań weterynaryjnych zapewniają wymagania lokalizacyjne, zdrowotne, higieniczne, sanitarne, organizacyjne, techniczne lub technologiczne, zabezpieczające przed zagrożeniem epizootycznym, epidemicznym lub zapewniające właściwą jakość produktów, o których mowa w art. 4 ust. 2 ustawy z dnia 11 marca 2004 r. o ochronie zdrowia zwierząt oraz zwalczaniu chorób zakaźnych zwierząt.

W ramach nadzoru sprawowanego przez organy Inspekcji Weterynaryjnej nad działalnością związaną z utrzymywaniem drobiu pracownikom Inspekcji Weterynaryjnej, jak również osobom wyznaczonym do wykonywania określonych zadań w imieniu tej Inspekcji przysługuje prawo przeprowadzenia w każdym czasie kontroli w zakresie spełniania przez podmioty nadzorowane wymagań weterynaryjnych. Uprawnienia kontrolne oprócz prawa wstępu na teren podmiotów prowadzących działalność nadzorowaną obejmują, zgodnie z art. 19 ust. 3 ustawy o Inspekcji Weterynaryjnej, nieodpłatne pobieranie próbek do badań oraz żądanie pisemnych lub ustnych informacji w zakresie objętym przedmiotem kontroli, w tym żądanie okazywania i udostępniania dokumentów lub danych informatycznych.

Jeżeli w wyniku kontroli zostaną stwierdzone uchybienia w spełnianiu wymagań weterynaryjnych przez podmioty nadzorowane, organom Inspekcji Weterynaryjnej przysługują kompetencje dające możliwość doprowadzenia wadliwego stanu faktycznego do stanu wymaganego przepisami prawa weterynaryjnego. Inspekcja Weterynaryjna działa w tym zakresie, łącząc realizację funkcji kontrolnych z zadaniami i kompetencjami właściwymi dla innych organów administracji publicznej, w szczególności z uprawnieniami władczymi dającymi możliwość wydawania decyzji administracyjnych, w tym różnego rodzaju nakazów i zakazów.

W przypadku stwierdzenia, że przy prowadzeniu działalności nadzorowanej naruszone są wymagania weterynaryjne, powiatowy lekarz weterynarii, zgodnie z art. 8 ust. 1 ustawy z dnia 11 marca 2004 r. o ochronie zdrowia zwierząt oraz zwalczaniu chorób zakaźnych zwierząt, może wydać jedną z następujących decyzji administracyjnych:

- 1) nakazującą usunięcie uchybień w określonym terminie;
- 2) nakazującą wstrzymanie działalności do czasu usunięcia uchybień;
- 3) zakazującą umieszczania na rynku zwierząt lub handlu zwierzętami będącymi przedmiotem działalności nadzorowanej albo zakazującą produkcji, umieszczania na rynku lub handlu określonymi produktami wytwarzanymi przy prowadzeniu tej działalności.

Wybór nakazu lub zakazu określonego w decyzji administracyjnej pozostawiono uznaniu powiatowego lekarza weterynarii. Nie jest to jednak uznanie swobodne. Dokonując bowiem rozstrzygnięcia, organ Inspekcji Weterynaryjnej musi mieć na względzie wynikające z naruszenia prawa weterynaryjnego zagrożenie dla zdrowia publicznego lub zdrowia zwierząt. W przypadku niezastosowania się przez podmiot do nakazów lub zakazów wynikających z decyzji wydanej na podstawie art. 8 ust. 1 ustawy z dnia 11 marca 2004 r. o ochronie zdrowia zwierząt oraz zwalczaniu chorób zakaźnych zwierząt powiatowy lekarz weterynarii wydaje kolejną decyzję, w której rozstrzyga o zakazie prowadzenia działalności przez podmiot. W przypadku wydania decyzji zakazującej prowadzenia działalności skreśla podmiot z rejestru podmiotów prowadzących działalność nadzorowaną, z tym zastrzeżeniem, że decyzja ta nie może z mocy prawa zapaść w stosunku do gospodarstw utrzymujących drób, z wyjątkiem zakładów drobiu (art. 9 ust. 3 ww. ustawy). Oznacza to, że brak dobrowolnego zastosowania się przez podmiot do pierwszego rozstrzygnięcia powiatowego lekarza weterynarii skutkuje wydaniem w sprawie kolejnej, bardziej restrykcyjnej decyzji administracyjnej.

2.5. Wpis gospodarstw do rejestru

Zgodnie z art. 11 ustawy z dnia 11 marca 2004 r. o ochronie zdrowia zwierząt oraz zwalczaniu chorób zakaźnych zwierząt powiatowy lekarz weterynarii prowadzi rejestr podmiotów prowadzących działalność nadzorowaną.

Wzór rejestru jest określony w rozporządzeniu Ministra Rolnictwa i Rozwoju Wsi z dnia 24 stycznia 2012 r. w sprawie rejestru podmiotów prowadzących działalność nadzorowaną.

Powiatowy lekarz weterynarii przekazuje, za pośrednictwem wojewódzkiego lekarza weterynarii, Głównemu Lekarzowi Weterynarii dane zawarte w rejestrze, a także informacje o każdej zmianie stanu faktycznego lub prawnego ujawnionego w tym rejestrze.

2.6. Prowadzenie dokumentacji w gospodarstwach

Zgodnie z rozdziałem 1 część I lit. B ust. 7 i 8 załącznika nr 1 do rozporządzenia Ministra Rolnictwa i Rozwoju Wsi z dnia 16 września 2004 r. w sprawie szczegółowych wymagań weterynaryjnych mających zastosowanie do drobiu i jaj wylęgowych w zakładzie hodowli zarodowej, zakładzie reprodukcyjnym oraz zakładzie wychowu drobiu dla każdego stada jest prowadzona dokumentacja. Dokumentację przechowuje się co najmniej przez 2 lata od dnia zbycia stada.

Zgodnie z art. 69 ust. 3 ustawy z dnia 6 września 2001 r. – Prawo farmaceutyczne, jeżeli tkanki i produkty pochodzące od zwierząt są przeznaczone do spożycia przez ludzi, to właściciele tych zwierząt lub osoby odpowiedzialne za zwierzęta prowadzą ewidencję nabycia, posiadania i stosowania produktów leczniczych weterynaryjnych oraz leczenia zwierząt, prowadzoną zgodnie z przepisami ustawy z dnia 11 marca 2004 r. o ochronie zdrowia zwierząt oraz zwalczaniu chorób zakaźnych zwierząt.

Szczegółowy zakres i sposób prowadzenia przez lekarzy weterynarii dokumentacji lekarsko-weterynaryjnej z wykonywanych zabiegów leczniczych i profilaktycznych oraz stosowanych produktów leczniczych, jak również zakres i sposób prowadzenia ewidencji leczenia zwierząt przez posiadacza zwierząt gospodarskich, a także tryb dokonywania wpisów w tej ewidencji przez lekarzy weterynarii leczących zwierzęta określa rozporządzenie Ministra Rolnictwa i Rozwoju Wsi z dnia 29 września 2011 r. w sprawie zakresu i sposobu prowadzenia dokumentacji lekarsko-weterynaryjnej i ewidencji leczenia zwierząt oraz wzorów tej dokumentacji i ewidencji.

Ww. dokumenty lekarz weterynarii oraz posiadacz zwierzęcia przechowują przez okres 5 lat od dnia dokonania w nich ostatniego wpisu, zgodnie z art. 69 ust. 4 ustawy z dnia 6 września 2001 r. – Prawo farmaceutyczne.

Wzór dokumentacji obrotu detalicznego produktami leczniczymi weterynaryjnymi określa rozporządzenie Ministra Rolnictwa i Rozwoju Wsi z dnia 17 października 2008 r. w sprawie sposobu prowadzenia dokumentacji obrotu detalicznego produktami leczniczymi weterynaryjnymi i wzoru tej dokumentacji.

2.7. Dokumenty, w które zaopatruje się indyki i jaja wylęgowe w handlu oraz w obrocie z państwami trzecimi

W handlu, jak również przy przywozie z państw trzecich, dokumenty są wystawiane zgodnie z:

- 1) ustawą z dnia 27 sierpnia 2003 r. o weterynaryjnej kontroli granicznej;
- 2) ustawą z dnia 10 grudnia 2003 r. o kontroli weterynaryjnej w handlu;
- 3) ustawą z dnia 11 marca 2004 r. o ochronie zdrowia zwierząt oraz zwalczaniu chorób zakaźnych zwierząt;
- 4) rozporządzeniem Komisji (WE) 599/2004 z dnia 30 marca 2004 r. dotyczącym przyjęcia zharmonizowanego wzoru świadectwa i sprawozdania z kontroli związanych z wewnątrzspółnotowym handlem zwierzętami i produktami pochodzenia zwierzęcego (Dz. Urz. WE L 94 z 31.03.2004, str. 44; Dz. Urz. UE Polskie wydanie specjalne, rozdz. 3, t. 43, str. 354);
- 5) rozporządzeniem Komisji (WE) nr 798/2008 z dnia 8 sierpnia 2008 r. ustanawiającym wykaz państw trzecich, terytoriów, stref lub grup, z których dopuszczalny jest przywóz do i tranzyt przez terytorium Wspólnoty drobiu i produktów drobiowych oraz wymogów dotyczących świadectw weterynaryjnych (Dz. Urz. WE L 226 z 23.08.2008, str. 1).

Zgodnie z art. 18 rozporządzenia (WE) nr 178/2002 Parlamentu Europejskiego i Rady z dnia 28 stycznia 2002 r. ustanawiającego ogólne zasady i wymagania prawa żywnościowego, powołującego Europejski Urząd ds. Bezpieczeństwa Żywności oraz ustanawiającego procedury w zakresie bezpieczeństwa żywności (Dz. Urz. WE L 31 z 01.02.2002, str. 1, z późn. zm.; Dz. Urz. UE Polskie wydanie specjalne, rozdz. 15, t. 6, str. 463) podmioty działające na rynku powinny zapewnić możliwość monitorowania żywności, pasz, zwierząt hodowlanych oraz wszelkich substancji przeznaczonych do dodania do żywności lub pasz. W tym celu podmioty te powinny utworzyć systemy i procedury umożliwiające przekazanie takich informacji na żądanie właściwych władz.

Zgodnie z art. 7 rozporządzenia (WE) nr 853/2004 Parlamentu Europejskiego i Rady z dnia 29 kwietnia 2004 r. ustanawiającego szczególne przepisy dotyczące higieny w odniesieniu do żywności pochodzenia zwierzęcego przesyłki produktów pochodzenia zwierzęcego zaopatruje się w świadectwa zdrowia lub inne dokumenty określone w przepisach prawa Unii Europejskiej.

Wywóz zwierząt i produktów pochodzenia zwierzęcego do państwa trzeciego odbywa się zgodnie z wymaganiami uzgodnionymi z właściwymi władzami danego państwa.

Dodatkowo dla każdej przesyłki zwierząt przemieszczanej na terytorium Unii Europejskiej, w tym podlegającej wywozowi do państwa trzeciego, wystawia się świadectwo zdrowia dla zwierząt w handlu wewnątrzspółnotowym w systemie TRACES.

2.8. Inne środki podejmowane w celu identyfikacji indyków

W celu zapewnienia identyfikacji indyków w trakcie transportu dla każdej przesyłki przemieszczanej na terytorium Unii Europejskiej wystawia się świadectwo zdrowia dla zwierząt w handlu wewnątrzspółnotowym w systemie TRACES, zawierające szczegółowe dane dotyczące przesyłki, w szczególności miejsce pochodzenia i przeznaczenia, oraz poświadczenie zdrowia zwierząt.

W przypadku przesyłek przeznaczonych do państw trzecich dane dotyczące przesyłki są również wprowadzane do systemu TRACES. W systemie tym jest odnotowywana również kontrola dobrostanu indyków na granicy.

Przy przywozie indyków z państw trzecich dla każdej przesyłki jest wystawiany dokument CVED zgodnie z rozporządzeniem Komisji (WE) nr 282/2004 z dnia 18 lutego 2004 r. wprowadzającym dokument zgłoszenia i kontroli weterynaryjnych dotyczących zwierząt wwożonych do Unii pochodzących z państw trzecich (Dz. Urz. WE L 49 z 19.02.2004, str. 11, z późn. zm.; Dz. Urz. UE Polskie wydanie specjalne, rozdz. 3, t. 42, str. 462), którego oryginał towarzyszy przesyłce do miejsca przeznaczenia. Dodatkowo wersja elektroniczna dokumentu CVED jest wprowadzana do systemu TRACES.

3. Środki przewidziane programem

3.1. Podsumowanie środków przewidzianych programem

Okres trwania programu: 2013 r.

- Kontrola
- Badania laboratoryjne
- Ubój indyków z dodatnim wynikiem badania laboratoryjnego
- Zabicie zwierząt z dodatnim wynikiem badania laboratoryjnego
- Obróbka produktów pochodzących od zakażonego drobiu i z takiego drobiu
- Usuwanie produktów pochodzących od zakażonego drobiu i z takiego drobiu
- Inne środki: zniszczenie lub obróbka paszy

3.2. Władza centralna odpowiedzialna za nadzór i koordynację realizacji programu

Zgodnie z art. 57 ustawy z dnia 11 marca 2004 r. o ochronie zdrowia zwierząt oraz zwalczaniu chorób zakaźnych zwierząt Główny Lekarz Weterynarii jest odpowiedzialny za opracowanie programu, a następnie nadzoruje jego realizację oraz informuje Komisję Europejską o postępach w realizacji programu. Na poziomie województwa nadzór nad realizacją programu sprawuje wojewódzki lekarz weterynarii. Bezpośredni nadzór nad realizacją programu na poziomie powiatu sprawuje powiatowy lekarz weterynarii, który jest również odpowiedzialny za wykonywanie wszelkich czynności urzędowych w ramach programu.

3.3. Środki wdrażane w ramach programu

3.3.1. Środki i stosowne prawodawstwo w zakresie rejestracji gospodarstw

Zgodnie z art. 11 ustawy z dnia 11 marca 2004 r. o ochronie zdrowia zwierząt oraz zwalczaniu chorób zakaźnych zwierząt powiatowy lekarz weterynarii prowadzi rejestr podmiotów prowadzących działalność nadzorowaną.

Wzór rejestru jest określony w rozporządzeniu Ministra Rolnictwa i Rozwoju Wsi z dnia 24 stycznia 2012 r. w sprawie rejestru podmiotów prowadzących działalność nadzorowaną.

3.3.2. Środki i prawodawstwo w zakresie powiadamiania o chorobie

Środki stosowane w zakresie powiadamiania o chorobie wynikają z art. 42 ust. 1–9 ustawy z dnia 11 marca 2004 r. o ochronie zdrowia zwierząt oraz zwalczaniu chorób zakaźnych zwierząt.

Zgodnie z art. 51 ustawy z dnia 11 marca 2004 r. o ochronie zdrowia zwierząt oraz zwalczaniu chorób zakaźnych zwierząt organy Inspekcji Weterynaryjnej prowadzą system zbierania, przechowywania, analizowania, przetwarzania i przekazywania danych o chorobach zakaźnych zwierząt, w tym o chorobach objętych programem zwalczania.

Powiatowy lekarz weterynarii przekazuje sąsiednim powiatowym lekarzom weterynarii oraz wojewódzkiemu lekarzowi weterynarii informację o powzięciu podejrzenia lub potwierdzeniu wystąpienia serotypu *Salmonella* objętego programem zwalczania w stadzie indyków hodowlanych niezwłocznie po powzięciu podejrzenia lub stwierdzeniu wystąpienia choroby w stadzie. Wojewódzki lekarz weterynarii przekazuje następnie tę informację Głównemu Lekarzowi Weterynarii.

Dodatkowo powiatowy lekarz weterynarii właściwy dla miejsca prowadzenia działalności powiadamia państwowego powiatowego inspektora sanitarnego właściwego dla miejsca prowadzenia działalności o wystąpieniu serotypu *Salmonella* objętego programem.

3.3.3. Sposób przeprowadzania kontroli i środki podejmowane w przypadku uzyskania dodatniego wyniku badania laboratoryjnego

W przypadku uzyskania w stadzie indyków hodowlanych dodatniego wyniku badań laboratoryjnych próbek pobranych z inicjatywy hodowcy w zakresie wykrycia serotypu *Salmonella* objętego programem stosuje się przepisy art. 42 ust. 1–5 ustawy z dnia 11 marca 2004 r. o ochronie zdrowia zwierząt oraz zwalczaniu chorób zakaźnych zwierząt. Powiatowy lekarz weterynarii, stosownie do art. 44 ust. 1 ww. ustawy, podejmuje czynności weterynaryjne w celu wykrycia lub wykluczenia choroby, w tym wydaje decyzję administracyjną, w której nakazuje m.in. odosobnienie indyków znajdujących się w gospodarstwie w poszczególnych budynkach inwentarskich lub w innych obiektach oraz zakazuje przemieszczania indyków z gospodarstwa i do gospodarstwa, chyba że indyki, na wniosek hodowcy, zostaną przemieszczone do rzeźni.

3.3.4. Prawodawstwo w zakresie kontroli

- 1) rozporządzenie Parlamentu Europejskiego i Rady nr 2160/2003 z dnia 17 listopada 2003 r. w sprawie zwalczania salmonelli i innych określonych odzwierzęcych czynników chorobotwórczych przenoszonych przez żywność;
- 2) art. 57 ustawy z dnia 11 marca 2004 r. o ochronie zdrowia zwierząt oraz zwalczaniu chorób zakaźnych zwierząt;
- 3) rozporządzenie Komisji (WE) nr 1177/2006 z dnia 1 sierpnia 2006 r. w sprawie wykonania rozporządzenia (WE) nr 2160/2003 Parlamentu Europejskiego i Rady w odniesieniu do wymogów dotyczących stosowania szczególnych metod kontroli w ramach krajowych programów zwalczania salmonelli u drobiu (Dz. Urz. UE L 212 z 02.08.2006, str. 3);
- 4) rozporządzenie Komisji (WE) nr 1190/2012 z dnia 12 grudnia 2012 r. w sprawie unijnego celu ograniczenia występowania *Salmonella* Enteritidis i *Salmonella* Typhimurium w stadach indyków zgodnie z rozporządzeniem (WE) nr 2160/2003 Parlamentu Europejskiego i Rady.

3.3.5. Prawodawstwo w zakresie odszkodowania dla właścicieli indyków poddanych ubojowi lub zabitych

Ustawa z dnia 11 marca 2004 r. o ochronie zdrowia zwierząt oraz zwalczaniu chorób zakaźnych zwierząt.

3.3.6. Środki zarządzania i infrastruktury w zakresie bezpieczeństwa biologicznego obowiązujące w gospodarstwach

Sprawy bezpieczeństwa biologicznego w gospodarstwach reguluje:

- 1) rozporządzenie Ministra Rolnictwa i Rozwoju Wsi z dnia 16 września 2004 r. w sprawie szczegółowych wymagań weterynaryjnych mających zastosowanie do drobiu i jaj wylęgowych;
- 2) rozporządzenie Ministra Rolnictwa i Rozwoju Wsi z dnia 28 czerwca 2010 r. w sprawie minimalnych warunków utrzymywania gatunków zwierząt gospodarskich innych niż te, dla których normy ochrony zostały określone w przepisach Unii Europejskiej.

Informacje w zakresie bezpieczeństwa biologicznego są umieszczane na stronie internetowej administrowanej przez Główny Inspektorat Weterynarii w zakładce „Zdrowie i ochrona zwierząt”.

4. Sytuacja epizootyczna
4.1. Dane o rozwoju choroby

Rok: **2006–2008** Stan na dzień: ostatni dzień grudnia każdego roku (wyniki badań wykonywanych z inicjatywy hodowcy i przez powiatowego lekarza weterynarii)

Gatunek: **Indyki** Choroba/zakażenie^{a)}: *Salmonella* Enteritidis lub *Salmonella* Typhimurium

Region	Rodzaj stada ^{b)}	Łączna liczba stad ^{c)}	Łączna liczba indyków hodowlanych	Łączna liczba stad objętych programem	Łączna liczba indyków hodowlanych objętych programem	Liczba stad, w których uzyskano dodatni wynik ^{a)} badań		Liczba stad zlikwidowanych ^{a)}		Łączna liczba indyków hodowlanych ubojowi lub zabitych ^{a)}	Ilość zniszczonych jaj (liczba sztuk lub masa w tonach) ^{a)}		Ilość jaj skierowanych do przetwórstwa (liczba sztuk lub masa w tonach) ^{a)}			
						(a1)	(a2)	(a3)	(a4)		(a3)	(a4)		(a3)	(a4)	
Rzeczpospolita Polska																
2006 r.	Indyki hodowlane	60	296 615	-	-	55	0	4	3	0	0	1 849	0	37 868	0	0
2007 r.	Indyki hodowlane	66	318 829	-	-	61	1	1	2	0	0	0	0	36 229	0	0
2008 r.	Indyki hodowlane	77	380 724	-	-	70	1	4	3	0	0	2 271	0	114 894	0	0

^{a)} W przypadku *Salmonella* odzwierzęcej należy wskazać serotypy objęte programem (a1) dla *Salmonella* Enteritidis, (a2) dla *Salmonella* Typhimurium, (a3) dla innych serotypów – określić stosownie do sytuacji, (a4) dla *Salmonella* Enteritidis lub *Salmonella* Typhimurium.

^{b)} Stada hodowlane (chów, stada dorosłe).

^{c)} Łączna liczba stad w regionie kwalifikujących się i niekwalifikujących się do programu.

^{d)} Liczba stad objętych programem. W tej kolumnie nie należy stada liczyć dwa razy, nawet jeżeli przebadano je więcej niż jeden raz.

^{e)} Jeżeli stado zbadano więcej niż jeden raz, dodatni wynik badania powinien być brany pod uwagę tylko raz.

1* Badania laboratoryjne próbek pobranych z inicjatywy hodowcy.

2* Badania laboratoryjne próbek pobranych przez powiatowego lekarza weterynarii.

Rok: **2010 i 2011** Stan na dzień: ostatni dzień grudnia każdego roku (dane zostały zebrane w oparciu o wyniki realizacji programu)

Gatunek: **Indyki** Choroba/zakażenie^{a)}: *Salmonella* Enteritidis lub *Salmonella* Typhimurium

Region	Rodzaj stada ^{b)}	Łączna liczba stad ^{c)}	Łączna liczba indyków hodowlanych	Łączna liczba stad objętych programem	Łączna liczba indyków hodowlanych objętych programem	Liczba zbadanych stad ^{d)}	Liczba stad ^{e)} z dodatnim wynikiem ^{a)}		Liczba stad zlikwidowanych ^{a)}	Łączna liczba indyków hodowlanych poddanych ubojowi lub zabitych ^{a)}	Ilość zniszczonych jaj (liczba ^{a)})		Ilość jaj skierowanych do produkcji (liczba ^{a)})
							(a1)	(a2)			(a3)	(a4)	
Rzeczpospolita Polska													
Ogółem	Indyki hodowlane (okres odchowu i produkcji)	120	426 302	109	408 362	109	0	14	0	0	0	0	0
Ogółem	Indyki hodowlane (okres odchowu i produkcji)	117	444 845	117	444 845	116	0	5	0	0	0	0	0

^{a)} W przypadku *Salmonella* odzwierzczej należy wskazać serotypy objęte programem (a1) dla *Salmonella* Enteritidis, (a2) dla *Salmonella* Typhimurium, (a3) dla innych serotypów – określić stosownie do sytuacji, (a4) dla *Salmonella* Enteritidis lub *Salmonella* Typhimurium.

^{b)} Stada hodowlane (chów, stada dorosłe).

^{c)} Łączna liczba stad w regionie, w tym stada kwalifikujące się i niekwalifikujące się do programu.

^{d)} Liczba stad objętych programem. W tej kolumnie nie należy stada liczyć dwa razy, nawet jeżeli przebadano je więcej niż jeden raz.

^{e)} Jeżeli stado zbadano więcej niż jeden raz, dodatni wynik badania powinien być brany pod uwagę tylko raz.

4.2. Dane dotyczące badań w ramach nadzoru i badań laboratoryjnych

Rok: **2010 i 2011** Gatunek: **Indyki** Kategoria ^{a)}: indyki hodowlane (okres odchowu i produkcji)

Opis zastosowanych badań serologicznych: zgodnie z pkt 3 załącznika do rozporządzenia nr 200/2010

Opis zastosowanych badań mikrobiologicznych i wirusologicznych: zgodnie z pkt 3 załącznika do rozporządzenia nr 200/2010

Opis innych zastosowanych badań: nie dotyczy

Region ^{b)}	Badania serologiczne		Badania mikrobiologiczne i wirusologiczne		Inne badania	
	liczba przeprowadzonych analiz ^{c)}	liczba badań z wynikiem dodatnim ^{d)}	liczba przeprowadzonych analiz ^{c)}	liczba badań z wynikiem dodatnim ^{d)}	liczba przeprowadzonych analiz ^{c)}	liczba badań z wynikiem dodatnim ^{d)}
Rzeczpospolita Polska – 2010 r.	4	0	badanie bakteriologiczne: 34 badanie efektu hamującego: 29	badanie bakteriologiczne: 0 badanie efektu hamującego: 0	-	-
Rzeczpospolita Polska – 2011 r.	2	0	badanie bakteriologiczne: 46 badanie efektu hamującego: 46	badanie bakteriologiczne: 0 badanie efektu hamującego: 0	-	-

^{a)} Kategoria/dodatkowe określenia, np. zwierzęta hodowlane, kury nioski, brojlery, indyki hodowlane, indyki brojlery – stosownie do potrzeb.

^{b)} Region określony w zatwierdzonym w państwie członkowskim programie zwalczania chorób.

^{c)} Liczba przeprowadzonych analiz.

^{d)} Liczba badań z wynikiem dodatnim.

4.3. Dane dotyczące zakażenia

Rok: 2010 i 2011

Gatunek: indyki hodowlane

Region ^{a)}	Liczba zakażonych stad ^{b)}	Liczba zakażonych zwierząt
Rzeczpospolita Polska – 2010 r.	0	0
Rzeczpospolita Polska – 2011 r.	0	0

a) Region określony w zatwierdzonym w państwie członkowskim programie zwalczania chorób.

b) Stada lub gospodarstwa – stosownie do sytuacji.

5. Cele

5.1. Zakożenia związane z badaniami

5.1.1. Zakożenia w zakresie badań diagnostycznych

Gatunek: Indyki Kategoria: indyki hodowlane (stada wszystkie)

Region ^{a)}	Rodzaj badania ^{b)}	Populacja docelowa ^{c)}	Rodzaj próbki ^{d)}	Cel ^{e)}	Liczba planowanych badań
Rzeczpospolita Polska	badanie bakteriologiczne	indyki hodowlane	odchody/ okładziny na buty/kurz	wykrycie stada zakażonego	46
	badanie serologiczne			stwierdzenie skuteczności przeprowadzonego odkażania	4
				stwierdzenie efektu hamującego	46
				określenie serotypu	1

a) Region określony w zatwierdzonym w państwie członkowskim programie zwalczania chorób.

b) Opis badania.

c) Wyszczególnienie gatunków i kategorii zwierząt objętych programem – w razie potrzeby.

d) Opis próbki (np. odchody).

e) Opis celu (np. nadzór, monitorowanie, kontrola szczepień).

5.1.2. Założenia w zakresie badania stad

Rok: 2013

Stan na dzień: 31.12.2011 r.

Gatunek: Indyki Choroba/zakażenie^{a)}: *Salmonella* Enteritidis lub *Salmonella* Typhimurium

Region	Rodzaj stada ^{b)}	Łączna liczba stad ^{c)}	Łączna liczba indyków hodowlanych	Łączna liczba stad objętych programem	Przewidywana liczba indyków hodowlanych objętych programem	Przewidywana liczba stad do zbadania ^{d)}	Przewidywana liczba stad z dodatnim wynikiem badania ^{a)}		Przewidywana liczba stad do likwidacji ^{e)}	Łączna przewidywana liczba sztuk poddanych ubojowi lub zabitych ^{a)}	Przewidywana ilość jaj do zniszczenia w sztukach lub masa w tonach ^{a)}		Przewidywana ilość jaj skierowana do produkcji (liczba w sztukach lub masa w tonach) ^{a)}		
							(a1)	(a2)			(a3)	(a4)		(a3)	(a4)
Rzeczpospolita Polska															
Ogółem	Indyki hodowlane (okres odchowu i produkcji)	117	444 845	117	444 845	117	1	0	1	0	3802	0	26 614	0	0

^{a)} W przypadku *Salmonella* odzwierzczej należy wskazać serotypy objęte programem (a1) dla *Salmonella* Enteritidis, (a2) dla *Salmonella* Typhimurium, (a3) dla innych serotypów – określić stosownie do sytuacji, (a4) dla *Salmonella* Enteritidis lub *Salmonella* Typhimurium.

^{b)} Stada hodowlane (chów, stada dorosłe).

^{c)} Łączna liczba stad w regionie, w tym włączając stada kwalifikujące się i niekwalifikujące się do programu.

^{d)} Liczba stad objętych programem. W tej kolumnie nie należy stada liczyć dwa razy, nawet jeżeli przebadano je więcej niż jeden raz.

^{e)} Jeżeli stado zbadano więcej niż jeden raz, dodatni wynik badania powinien być brany pod uwagę tylko raz.

6. Szacunkowa analiza kosztów programu¹⁾

Przeznaczenie kosztów	Wyszczególnienie	Szacunkowa liczba jednostek	Szacunkowy jednostkowy koszt (w złotych)	Szacunkowy jednostkowy koszt w euro	Suma ogółem (w złotych)	Suma ogółem ²⁾ (w euro)	Finansowanie wspólnotowe
1. Badania							
1.1. Koszt badań laboratoryjnych	Badanie próbek pobranych przez powiatowego lekarza weterynarii	46 badań	34,81 zł/badanie	8,59	1601,26	395,37	tak
	Badanie efektu hamującego wzrost bakterii	46 badań	1,43 zł/badanie	0,35	65,78	16,24	tak
	Badanie w kierunku stwierdzenia skuteczności przeprowadzonego odkażania	4 badania	33,24 zł/badanie	8,20	132,96	32,82	tak
	Inne badania (np. badania paszy i wody)	2 badania	34,13 zł/badanie	-	68,26	-	nie
	Badanie w kierunku określenia serotypu odpowiednich izolatów	1 badanie	147,83 zł/badanie	36,50	147,83	36,50	tak
1.2. Koszt pobierania próbek ³⁾	Ryczałt za pobrane próbki	96 próbek	1,95 zł/próbkę	0,48 euro/próbkę	187,20	46,22	tak
2. Szczepienie lub leczenie	Program nie przewiduje	-	-	-	-	-	-

3. Ubój	Odszkodowanie za stado zniszczone	1 stado x 3 802 szt.	61,05 zł/szt.	15,07	232112,10	57311,62	Tak
		1 stado x 3802 szt. jaj x 7 dni magazynowania	1 zł/szt.	0,24	26614	6571,35	Tak
3.1. Odszkodowanie za indyki i jaja	Odszkodowanie za zniszczone jaja jednego stada	1 stado x 5 ton	1 385 zł/tona	-	6925,00	-	Nie
	Odszkodowanie za sprzęt, który nie może być poddany odkażaniu	0 szt.	-	-	0	-	Nie
3.2. Koszt transportu (do rzeźni/zakładu utylizacyjnego)	Załadunek jednego stada	1 stado	1260 zł (14 osób x 6 godz. x 15 zł/godz.)	-	1260,00	-	Nie
	Transport jednego stada	1 stado	2,22 zł/km x 200 km (średnia odległość do rzeźni)	-	444,00 zł	-	Nie
3.3. Koszty zniszczenia lub unieszkodliwienia	Zabicie indyków	1 stado x 3802 szt.	4 zł/szt.	-	15208,00	-	Nie
	Unieszkodliwienie indyków	1 stado x 3802 szt. x 11 kg (waga indyka)	2,49 zł/kg	-	104136,78	-	Nie

	Unieszkodliwienie jaj	1 stado x 3802 szt. jaj x 7 dni x 0,07 kg (waga jaja)	1 zł/kg	-	1862,98	-	Nie
	Zniszczenie paszy	1 stado x 5 ton	1800 zł/tona	-	9000,00	-	Nie
	Utylizacja odpadów laboratoryjnych	6 kg	2,16 zł/kg	-	12,96	-	Nie
3.4. Strata w przypadku uboju	-	-	-	-	-	-	-
3.5. Koszt obróbki produktów	Obróbka chemiczna paszy	0 ton	-	-	-	-	-
4. Czyszczenie i odkażanie ⁴⁾	Nie dotyczy	-	-	-	-	-	-
5. Wynagrodze- nia (rzeczoznawcy)	Koszt wyceny 1 stada i jaj wyługowych	1 stado x 2 rzeczoznaw- ców x 2 godz.	29,98 zł/godz.	-	119,92	-	Nie
	Koszty dojazdu rzeczoznawcy	1 stado x 2 rzeczoznaw- ców x 40 km	0,80 zł/km	-	64,00	-	Nie
6. Towary konsumpcyjne i specjalny sprzęt	Program nie przewiduje	-	-	-	-	-	-

7. Inne koszty	-	-	-	-	-	-	-	-
OGÓLEM	-	-	-	-	-	399 963,03	-	-
OGÓLEM (koszty kwalifikowalne)	-	-	-	-	-	260 861,13	-	64 410,12

Objaśnienia:

- ¹⁾ Analiza obejmuje szacunkowe koszty ponoszone w ramach programu. Wszystkie wartości są podane bez VAT. Koszt programu obliczono wg kursu euro 4,05 zł, zgodnie z wytycznymi Ministra Finansów z dnia 12 września 2012 r. dotyczącymi stosowania jednolitych wskaźników makroekonomicznych będących podstawą oszacowania skutków finansowych projektowanych ustaw. Są to szacunkowe koszty realizacji programu, które zostaną dostosowane do wielkości wydatków przewidzianych na zwalczanie chorób zakaźnych zwierząt w ustawie budżetowej na rok 2013 z dnia 25 stycznia 2013 r. (Dz. U. poz. 169).
- ²⁾ Koszt jednostkowy w euro jest podany w zaokrągleniu do 2 miejsc po przecinku.
- ³⁾ Zgodnie z decyzją wykonawczą Komisji 2011/807/UE z dnia 30 listopada 2011 r. zatwierdzającą roczne i wieloletnie programy oraz wkład finansowy Unii w zakresie zwalczania, kontroli i monitorowania niektórych chorób zwierząt i chorób odzwierzęcych, przedstawione przez państwa członkowskie na 2012 rok i na lata następne. Koszt jednostkowy badania laboratoryjnego zawiera koszty materiałowe, koszty wynagrodzenia personelu wykonującego badania laboratoryjne i 7% kosztów ogólnych. Ryczałt za pobraną próbkę wynosi 0,5 euro.
- ⁴⁾ Odkazanie jest rutynową czynnością wykonywaną zawsze przed zasiedleniem obiektu, dlatego jego koszty są ponoszone przez hodowcę.