



DZIENNIK USTAW

RZECZYPOSPOLITEJ POLSKIEJ

Warszawa, dnia 13 maja 2013 r.

Poz. 557

ROZPORZĄDZENIE RADY MINISTRÓW

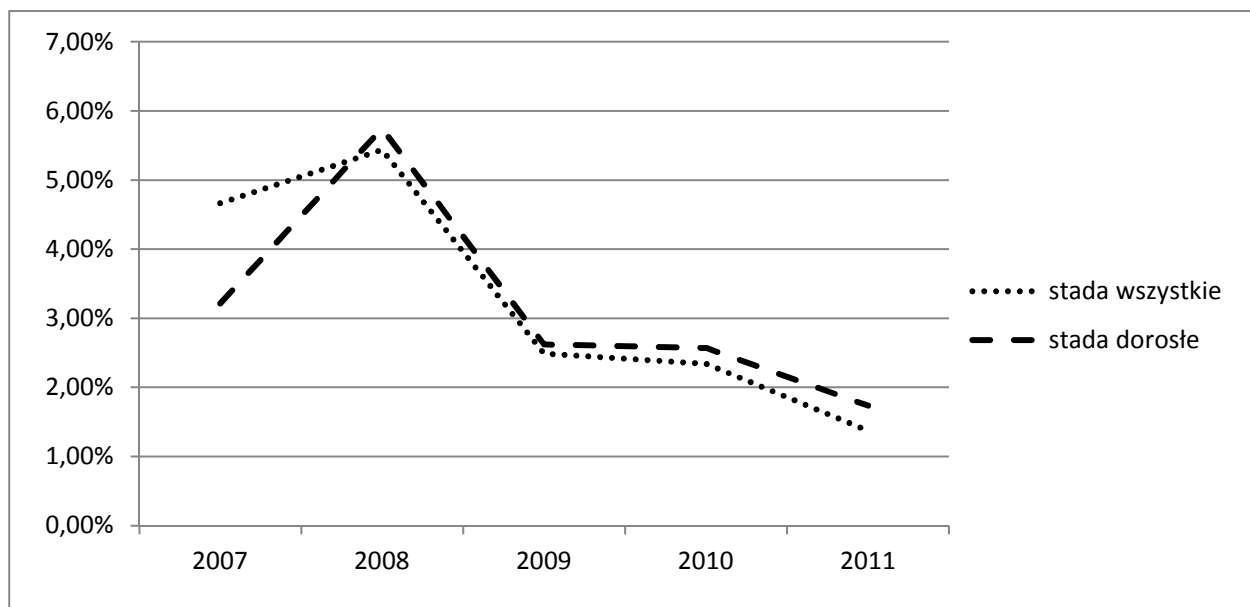
z dnia 5 kwietnia 2013 r.

zmieniające rozporządzenie w sprawie wprowadzenia „Krajowego programu zwalczania niektórych serotypów *Salmonella* w stadach hodowlanych gatunku kura (*Gallus gallus*)” na lata 2012 i 2013

Na podstawie art. 57 ust. 7 ustawy z dnia 11 marca 2004 r. o ochronie zdrowia zwierząt oraz zwalczaniu chorób zakaźnych zwierząt (Dz. U. z 2008 r. Nr 213, poz. 1342, z późn. zm.¹⁾) zarządza się, co następuje:

§ 1. W rozporządzeniu Rady Ministrów z dnia 6 kwietnia 2012 r. w sprawie wprowadzenia „Krajowego programu zwalczania niektórych serotypów *Salmonella* w stadach hodowlanych gatunku kura (*Gallus gallus*)” na lata 2012 i 2013 (Dz. U. poz. 509) w załączniku wprowadza się następujące zmiany:

- 1) w części A:
 - a) w ust. 1.1:
 - rysunek 1 otrzymuje brzmienie:



– tytuł rysunku 1 otrzymuje brzmienie:

„Rys. 1. Procentowy udział stad hodowlanych gatunku kura (*Gallus gallus*) zakażonych serotypami *Salmonella* objętymi programem w latach 2007–2011 w stadach zbadanych (źródło: Inspekcja Weterynaryjna)”,

¹⁾ Zmiany tekstu jednolitego wymienionej ustawy zostały ogłoszone w Dz. U. z 2010 r. Nr 47, poz. 278, Nr 60, poz. 372 i Nr 78, poz. 513.

- b) w ust. 1.4 w akapicie pierwszym zdania drugie i trzecie otrzymują brzmienie:

„Do wykrywania serotypów *Salmonella* objętych programem jest stosowana metoda zalecana przez Wspólnotowe Laboratorium Referencyjne – *Salmonella* w Bilthoven w Holandii. Metoda ta została opisana w załączniku D do normy PN-EN ISO 6579:2003/A1:2007 Mikrobiologia żywności i pasz – Horyzontalna metoda wykrywania *Salmonella* spp. (Załącznik D: Wykrywanie *Salmonella* w kale zwierząt i próbkach środowiskowych z etapu produkcji pierwotnej), w której do selektywnego namnażania stosuje się półpłynną pożywkę MSR.V.”,

- c) w ust. 1.5 w pkt 2 dodaje się część wspólną wyliczenia w brzmieniu:

„– zgodnie z wymaganiami określonymi w ust. 2.2.2.1 załącznika do rozporządzenia nr 200/2010.”,

- d) ust. 1.6.7 otrzymuje brzmienie:

„**1.6.7.** Zasady stosowania środków zwalczających drobnoustroje, przeprowadzania szczepień oraz przyznawania odstępstw od obowiązku szczepień są określone w rozporządzeniu Komisji (WE) nr 1177/2006 z dnia 1 sierpnia 2006 r. w sprawie wykonania rozporządzenia (WE) nr 2160/2003 Parlamentu Europejskiego i Rady w odniesieniu do wymogów dotyczących stosowania szczególnych metod kontroli w ramach krajowych programów zwalczania salmonelli u drobiu (Dz. Urz. UE L 212 z 02.08.2006, str. 3). Środków zwalczających drobnoustroje nie stosuje się do serotypów *Salmonella* objętych programem, z wyłączeniem przypadków określonych w art. 2 ust. 2 ww. rozporządzenia.”,

- e) w ust. 1.7:

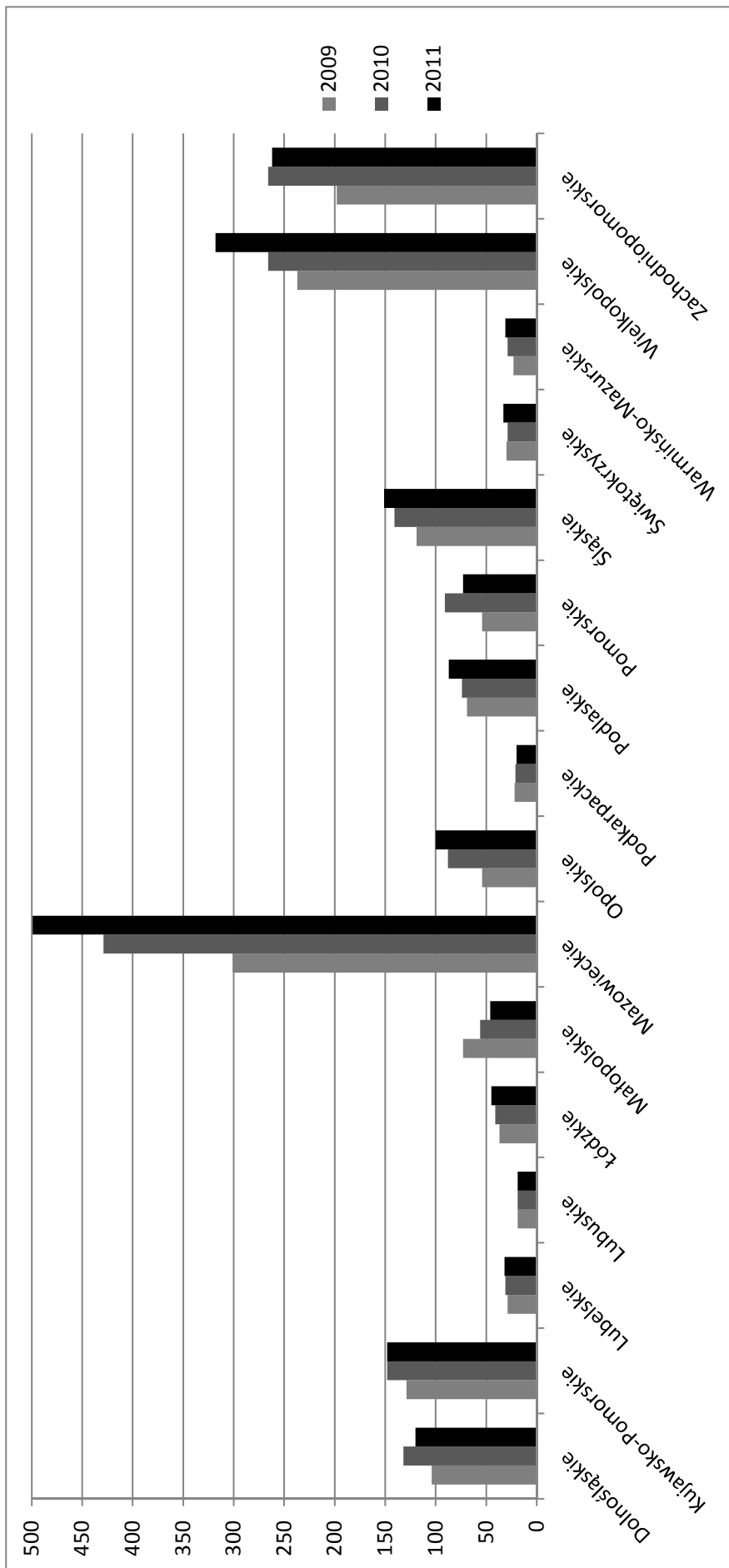
– uchyla się pkt 20,

– dodaje się pkt 24 w brzmieniu:

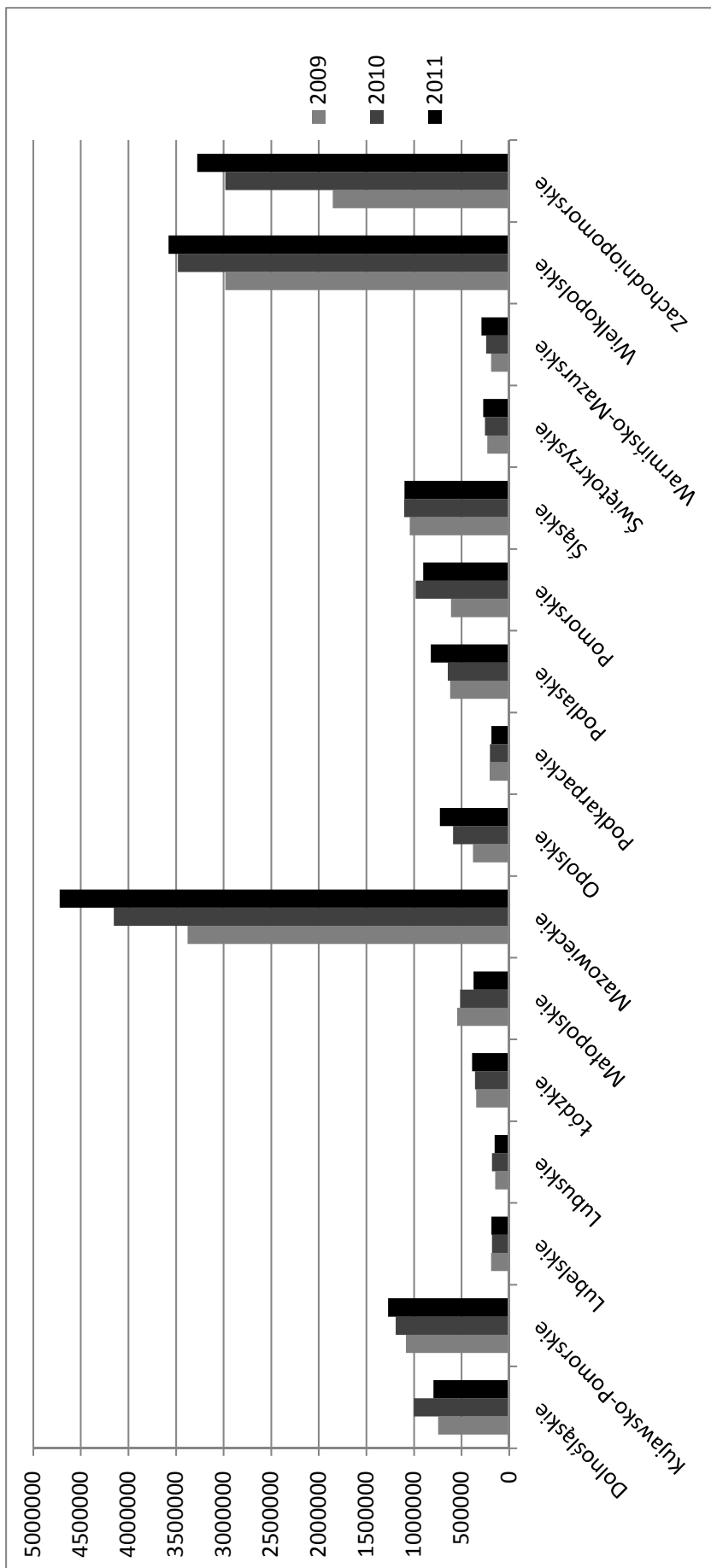
„24) rozporządzenie Ministra Rolnictwa i Rozwoju Wsi z dnia 18 kwietnia 2012 r. w sprawie krajowych laboratoriów referencyjnych (Dz. U. poz. 480).”,

f) ust. 2.1 i 2.2 otrzymują brzmienie:

„2.1. Liczba stad hodowlanych oraz liczba sztuk kur w stadach hodowlanych gatunku kura (*Gallus gallus*) na terytorium Rzeczypospolitej Polskiej w latach 2009–2011



Rys. 3. Dane dotyczące łącznej liczby stad hodowlanych gatunku kura (*Gallus gallus*) w latach 2009–2011 w poszczególnych województwach (źródło: Inspekcja Weterynaryjna)



Rys. 4. Liczba sztuk kur w stadach hodowlanych gatunku kura (*Gallus gallus*) w latach 2009–2010 w poszczególnych województwach (źródło: Inspekcja Weterynaryjna)

2.2. Struktura produkcji pasz

Strukturę produkcji pasz w Rzeczypospolitej Polskiej przedstawiają tab. 1 i 2.

Produkt	2009	2010	2011
Pasze dla drobiu	4807	5118	5330
Pasze dla świń	1477	1693	1700
Pasze dla bydła	652	767	780
Pasze dla pozostałych zwierząt (m.in. dla koni, owiec, kóz, ryb, zwierząt futerkowych)	319	328	340
Ogółem	7255	7906	8150

Tab. 1. Wielkość produkcji pasz przemysłowych w Polsce w latach 2009–2011 (w tys. ton) (źródło: GUS, IERiGŻ)

Rodzaj paszy	2009	2010	2011
Mieszanki pełnoporcjowe	97,3	97,2	97,5
Mieszanki uzupełniające	1,3	1,2	1,0
Premiksy	1,4	1,6	1,5
Ogółem	100,0	100,0	100,0

Tab. 2. Struktura produkcji pasz przemysłowych dla drobiu w Rzeczypospolitej Polskiej w latach 2009–2011 (w %) (źródło: GUS, IERiGŻ);

2) w części B:

a) w ust. 2:

- w akapicie drugim w zdaniu drugim wyrazy „tab. 1” zastępuje się wyrazami „tab. 3”;
- w tabeli 1 dodaje się wiersz w brzmieniu:

2011	1970	1,37	1,74
------	------	------	------

- tytuł tabeli 1 otrzymuje brzmienie:

„Tab. 3. Wyniki realizacji „Krajowego programu zwalczania *Salmonella* w stadach hodowlanych gatunku kura (*Gallus gallus*)” w latach 2007–2011”;

- w akapicie czwartym zdanie drugie otrzymuje brzmienie:

„Do zakażeń u ludzi, zgodnie z danymi zawartymi w raporcie z 2010 r. Europejskiego Urzędu ds. Bezpieczeństwa Żywności na temat tendencji i źródeł chorób odzwierzęcych, odzwierzęcych czynników chorobotwórczych oraz ognisk przenoszonych przez żywność, dochodzi najczęściej przez spożywanie skażonych produktów pochodzenia zwierzęcego, tj. jaj i produktów jajecznych oraz mięsa i przetworów mięsnych, głównie drobiowych.”;

– tabela 2 otrzymuje brzmienie:

Rok	Liczba zarejestrowanych zatruc pokarmowych wywołanych przez pałeczki <i>Salmonella</i>
2011	8 652
2010	9 549
2009	8 855
2008	9 478
2007	11 568
2006	13 210
2005	15 815

– tytuł tabeli 2 otrzymuje brzmienie:

„Tab. 4. Dane dotyczące liczby zatruc pokarmowych u ludzi wywołanych przez pałeczki *Salmonella* w latach 2005–2011 (źródło: Zakład Epidemiologii Narodowego Instytutu Zdrowia Publicznego – Państwowego Zakładu Higieny)”,

b) w ust. 5 akapity czwarty–szósty otrzymują brzmienie:

„Szacowane ogólne koszty realizacji programu w 2013 r. wyniosą 5 287 640,39 zł. Z ogólnej sumy szacowanych kosztów programu strona polska wystąpiła z wnioskiem o współfinansowanie kosztów realizacji programu w wysokości 1 133 001,19 euro.

Szacunkowe koszty realizacji programu w 2013 r. wyrażone w złotych zostały przeliczone na euro według prognozowanego kursu euro zawartego w „Wytocznych dotyczących stosowania jednolitych wskaźników makroekonomicznych będących podstawą oszacowania skutków finansowych projektowanych ustaw” z dnia 12 września 2012 r. opublikowanych przez Ministerstwo Finansów.

Są to szacunkowe koszty, które zostały dostosowane do wielkości wydatków przeznaczonych na zwalczanie chorób zakaźnych zwierząt przewidzianych w ustawie budżetowej na rok 2013 z dnia 25 stycznia 2013 r. (Dz. U. poz. 169).”,

c) w ust. 6.1 w tabeli „Dane dotyczące rozwoju salmonellozy odzwierzczej” dodaje się wiersz w brzmieniu:

2011	Hodowlane (dorośle oraz w okresie odchowu)	1984	19 064 120	1978	19 012 760	1970	24	0	3	24	2	177 675	12 765	950 589	59 490	532 416	0
------	--	------	------------	------	------------	------	----	---	---	----	---	---------	--------	---------	--------	---------	---

d) w ust. 6.2 w tabeli „Dane dotyczące badań w ramach nadzoru i badań laboratoryjnych” dodaje się wiersz w brzmieniu:

2011	52	27	Badanie bakteriologiczne: 2507 Badanie efektu hamującego: 2506 Badanie skuteczności odkażania: 75	Badanie bakteriologiczne: 27 Badanie efektu hamującego: 0 Badanie skuteczności odkażania: brak danych	Inne (np. badanie paszy i wody, różnicowanie szczepów szczepionkowych): 49	Brak danych
------	----	----	---	---	--	-------------

e) w ust. 6.3 w tabeli „Dane dotyczące zakażenia” dodaje się wiersz w brzmieniu:

Rzeczpospolita Polska – 2011	27	190 440
------------------------------	----	---------

f) w ust. 7 w tabeli „Założenia programu związane z badaniami laboratoryjnymi. Rok: 2013” kolumna szósta otrzymuje brzmienie:

Liczba planowanych badań	
2711	
90	
2711	
57	

g) w ust. 7.1 w tabeli „Badania laboratoryjne stad. Rok: 2013” dodaje się wiersz w brzmieniu:

Ogółem	Stada hodowlane (dorośle oraz w okresie odchowu)	1984	19 057 580	1962	18 785 140	1956	18	18	18	131 850	673 380	368 604
--------	--	------	------------	------	------------	------	----	----	----	---------	---------	---------

h) w ust. 8 tabela „Szczegółowa analiza kosztów programu. Rok: 2013²⁾” otrzymuje brzmienie:

Przeznaczenie kosztów	Wyszczególnienie	Szacunkowa liczba jednostek	Szacunkowy jednostkowy koszt w złotych	Szacunkowy jednostkowy koszt w euro ²⁾	Suma ogółem (w złotych)	Suma ogółem ²⁾ (w euro)	Finansowanie wspólnotowe
1. Badania laboratoryjne							
1.1. Koszt badań laboratoryjnych ³⁾	Badanie bakteriologiczne w ramach pobierania próbek przez powiatowego lekarza weterynarii	2711 badań	34,81 zł/badanie	8,60	94 369,91	23 301,21	tak
	Badanie efektu hamującego wzrost bakterii	2711 badań	1,43 zł/badanie	0,35	3 876,73	957,22	tak
	Badanie w kierunku stwierdzenia skuteczności przeprowadzonego odkażania	90 badań	33,24 zł/badanie	8,21	2 991,60	738,67	tak
	Inne badania (np. badania paszy i wody)	49 badań	34,13 zł/badanie	-	1 672,37	-	nie
	Badanie w kierunku określenia serotypu odpowiednich izolatów	57 badań	147,83 zł/badanie	36,50	8 426,31	2 080,57	tak
1.2. Koszt pobierania próbek ³⁾	Ryczałt za pobrane próbki	5512 próbek	2,03 zł/próbkę	0,5	11 189,36	2 756,00	tak
2. Szczepienie lub leczenie	Program nie przewiduje	-	-	-	-	-	-
2.1. Zakup szczepionki	-	-	-	-	-	-	-
2.2. Koszty dystrybucji	-	-	-	-	-	-	-
2.3. Koszty podania	-	-	-	-	-	-	-
2.4. Koszty kontroli	-	-	-	-	-	-	-
3. Ubój							
3.1. Odszkodowanie za drób i jaja	Odszkodowanie za drób poddany unieszkodliwieniu	65 925 szt.	25,03 zł/szt.	6,18	1 650 102,75	407 432,78	tak
	Odszkodowanie za zniszczone jaja wylęgowe	673 380 szt.	0,79 zł/szt.	0,20	531 970,20	131 350,67	tak

	Odszkodowanie za drob, pomniejszone o wartość drobiu kierowanego do uboju	65 925 szt.	30,87 zł/szt.	7,62	2 035 104,75	502 495,00	tak
	Odszkodowanie za jaja nieinkubowane poddane obróbce cieplnej	368 604 szt.	0,68 zł/szt.	0,17	250 650,72	61 889,07	tak
	Odszkodowanie za pasze	5 ton	1 224,72 zł/tonę	-	6 123,60	-	nie
	Odszkodowania za sprzęt, który nie może być poddany odkażaniu	92 szt.	225,70 zł/szt.	-	20 764,40	-	nie
3.2. Koszt transportu (do rzeźni/zakładu przetwórczego ubocznych produktów pochodzenia zwierzęcego)	Załadunek jednego stada	4 stada x 7 325 sztuk drobiu	0,48 zł/szt.	-	14 064,00	-	nie
	Transport jednego stada	3 120 km	2,22 zł/km	-	6 926,40	-	nie
3.3. Koszty zniszczenia lub unieszkodliwienia	Zabicie drobiu	65 925 szt.	4,00 zł/szt.	-	263 700,00	-	nie
	Unieszkodliwienie drobiu	131 850 kg	2,49 zł/kg	-	328 306,50	-	nie
	Unieszkodliwienie jaj	580 788 szt.	0,05 zł/szt.	-	29 039,40	-	nie
	Zniszczenie paszy	5 ton (1 stado)	1 800 zł/tonę	-	9 000,00	-	nie
	Unieszkodliwienie odpadów laboratoryjnych	7 331 kg	2,33 zł/kg	-	17 081,23	-	nie
3.4. Strata w przypadku uboju	-	-	-	-	-	-	-
3.5. Koszt obróbki produktów	Obróbka chemiczna paszy	0 ton	-	-	-	-	nie
4. Czyszczenie i odkażanie ⁴⁾	Nie dotyczy	-	-	-	-	-	-
5. Wynagrodzenia (rzeczoznawcy)	Koszt wyceny 1 stada i jaj wylęgowych	2 godz. x 18 stad x 2 rzeczoznawców	29,98 zł/godz.	-	2 158,56	-	nie
	Koszty dojazdu rzeczoznawcy	152 km	0,80 zł/km	-	121,60	-	nie

6. Towary konsumpcyjne i specjalny sprzęt	-	-	-	-	-	-	-	-	-
7. Inne koszty	-	-	-	-	-	-	-	-	-
OGÓLEM							5 287 640,39		
OGÓLEM (koszty kwalifikowalne)							4 588 682,33		1 133 001,19 (+/- 0,02)

Objaśnienia

- 1) Analiza obejmuje szacunki kosztów ponoszonych w ramach programu. Wszystkie wartości są podane bez VAT. Koszt programu obliczono wg kursu euro 4,05 zł zgodnie z wytycznymi Ministra Finansów z dnia 12 września 2012 r. dotyczącymi stosowania jednolitych wskaźników makroekonomicznych będących podstawą oszacowania skutków finansowych projektowanych ustaw.
- 2) Koszt jednostkowy w euro jest podany w zaokrągleniu do 2 miejsc po przecinku.
- 3) Zgodnie z decyzją wykonawczą Komisji 2012/761/UE z dnia 30 listopada 2012 r. zatwierdzającą roczne i wieloletnie programy oraz wkład finansowy Unii w zakresie zwalczania, kontroli i monitorowania niektórych chorób zwierząt i chorób odzwierzęcych, przedstawione przez państwa członkowskie na 2013 r. (Dz. Urz. UE L 336 z 08.12.2012, str. 83). Koszt jednostkowy badania laboratoryjnego (pkt 1.1 tabeli) zawiera koszty materiałowe, koszty badania laboratoryjnego i 7% kosztów ogólnych. Ryczałt za pobraną próbkę (pkt 1.2 tabeli) wynosi 0,5 euro. Kurs euro 4,05 zł przyjęto zgodnie z wytycznymi Ministra Finansów z dnia 12 września 2012 r. dotyczącymi stosowania jednolitych wskaźników makroekonomicznych będących podstawą oszacowania skutków finansowych projektowanych ustaw.
- 4) Odkazanie jest rutynową czynnością wykonywaną zawsze przed umieszczeniem drobiu w kurniku, stąd jego koszty są ponoszone przez hodowcę. Są to szacunkowe koszty, które zostały dostosowane do wielkości wydatków przeznaczonych na zwalczanie chorób zakaźnych zwierząt w ustawie budżetowej na rok 2013 z dnia 25 stycznia 2013 r. (Dz. U. poz. 169).

§ 2. Rozporządzenie wchodzi w życie z dniem następującym po dniu ogłoszenia.

Prezes Rady Ministrów: *D. Tušek*