

114. Sznajder Tadeusz s. Stanisława, 115. Szuwalski Zbigniew s. Bronisława, 116. Szydłowski Stanisław s. Stanisława, 117. Teper Andrzej s. Piotra, 118. Trzeciak Józef s. Jana, 119. Waligóra Zofia c. Karola, 120. Wawro Tadeusz s. Bolesława, 121. Wcisło Bogdan s. Józefa, 122. Weintraub Dawid s. Sa-

muela, 123. Wojtkowiak Krzysztof s. Ignacego, 124. Wolski Tadeusz s. Juliana, 125. Wysocki Tadeusz s. Michała.

Przewodniczący Rady Państwa: A. Zawadzki  
Sekretarz Rady Państwa: M. Rybicki

## 744

## UCHWAŁA Nr 462 PREZYDIUM RZĄDU

z dnia 25 lipca 1956 r.

w sprawie stawek jednostkowych na roboty transportowe wewnętrzne w budownictwie.

Zgodnie z § 9 uchwały nr 824 Prezydium Rządu z dnia 15 października 1955 r. w sprawie trybu postępowania przy przeglądzie i zmianie norm pracy (Monitor Polski Nr 100, poz. 1395) oraz § 3 uchwały nr 454 Rady Ministrów z dnia 11 czerwca 1955 r. w sprawie trybu postępowania przy ustalaniu wynagrodzeń za pracę oraz w sprawie powołania Państwowej Komisji Plac (Monitor Polski Nr 90, poz. 1139) Prezydium Rządu w porozumieniu z Centralną Radą Związków Zawodowych uchwala, co następuje:

§ 1. Ustala się jako jednolite powszechnie obowiązujące od dnia 1 sierpnia 1956 r. „Tymczasowe ceny jednostkowe robocizny — Roboty transportowe wewnętrzne na placu budowy”, wydane w formie odrębnej broszury.

§ 2. 1. Dla robót transportowych wewnętrznych nie opłacanych w systemie akordowym zezwala się na stosowanie następujących stawek godzinowych z premią do 60%:

w I strefie	—	3,00 zł,
w II „	—	2,80 zł,
w III „	—	2,60 zł.

2. Przypadki stosowania stawek godzinowych z premią

ustalają tymczasowe ceny jednostkowe robocizny określone w § 1.

§ 3. Upoważnia się właściwego do spraw budownictwa wiceprezesa Rady Ministrów do dokonywania w porozumieniu z Centralną Radą Związków Zawodowych koniecznych zmian i uzupełnień tymczasowych cen jednostkowych robocizny określonych w § 1.

§ 4. Upoważnia się ministrów, którym podlegają zakłady prefabrykacyjne stosujące system plac według układu zbiorowego pracy w budownictwie, do wprowadzenia w tych zakładach tymczasowych cen jednostkowych robocizny określonych w § 1.

§ 5. Tracą moc:

- 1) Katalog norm i stawek jednostkowych na roboty budowlano-montażowe — dział 1. Roboty transportowe wewnętrzne oraz
- 2) uchwała nr 134 Prezydium Rządu z dnia 24 marca 1956 r. w sprawie zmiany niektórych jednolitych norm pracy z zakresu robót transportowych wewnętrznych.

§ 6. Uchwała wchodzi w życie z dniem ogłoszenia.

Prezes Rady Ministrów: J. Cyrankiewicz

## 745

## ZARZĄDZENIE MINISTRA SPRAWIEDLIWOŚCI

z dnia 23 czerwca 1956 r.

w sprawie ustalenia wzoru umundurowania niektórych pracowników zakładów poprawczych, schronisk i zarządu zakładów dla nieletnich.

Na podstawie § 8 rozporządzenia Rady Ministrów z dnia 5 marca 1955 r. w sprawie umundurowania niektórych pracowników zakładów poprawczych i schronisk oraz zarządu zakładów dla nieletnich (Dz. U. z 1955 r. Nr 13, poz. 74 i z 1956 r. Nr 8, poz. 44) zarządza się, co następuje:

§ 1. Wzory umundurowania oraz odznak (dystynkcji) przywiązanych do stopni służbowych pracowników wymienionych w rozporządzeniu Rady Ministrów z dnia 5 marca 1955 r. w sprawie umundurowania niektórych pracowników zakładów poprawczych i schronisk oraz zarządu zakładów dla nieletnich (Dz. U. z 1955 r. Nr 13, poz. 74 i z 1956 r. Nr 8, poz. 44) określają załączniki nr 1 — 3 do niniejszego zarządzenia.

§ 2. Umundurowanie gabardinowe i sukienne jest koloru granatowego, umundurowanie drelichowe — koloru zielonego. Guziki z orłem ustalonym dla godła Polskiej Rzeczypospolitej Ludowej na płaszczu, bluźie i czapce mundurowej są metalowe, koloru złotego. Galony na czapce i odznaki (dystynkcje) stopni służbowych wykonane są z siatażu. Czapka mundurowa posiada otok pluszowy koloru granatowego.

§ 3. Odznaki (dystynkcje) swych stopni służbowych pracownicy noszą na naramiennikach płaszczka i bluzy oraz na czapkach mundurowych.

§ 4. Na kołnierzu płaszczka oraz bluzy sukiennej i gabardinowej, na podkładce pluszowej koloru granatowego w kształcie pięcioboku umieszczona jest odznaka zakładu.

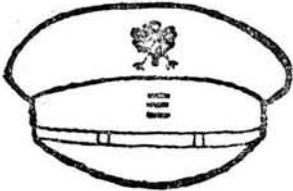
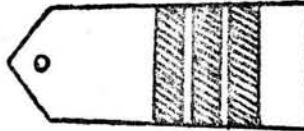
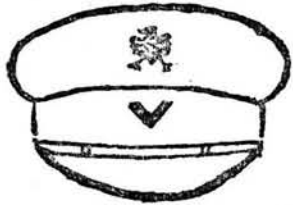
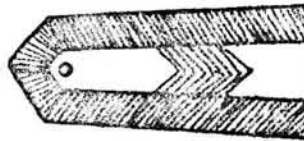
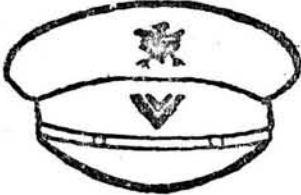
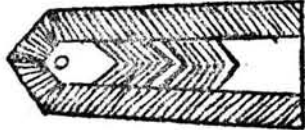
§ 5. Pracownikom, którzy otrzymali umundurowanie przed wejściem w życie niniejszego zarządzenia, wydaje się umundurowanie według nowego wzoru po upływie czasu zużycia otrzymanego umundurowania.

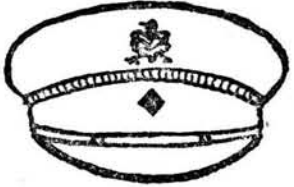



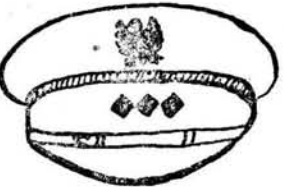
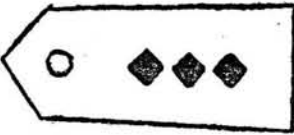

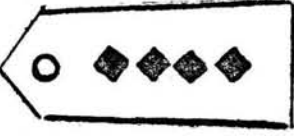
§ 6. Traci moc zarządzenie Ministra Sprawiedliwości z dnia 17 lipca 1955 r. w sprawie ustalenia wzoru umundurowania niektórych pracowników zakładów poprawczych i schronisk dla nieletnich (Monitor Polski Nr 72, poz. 900).


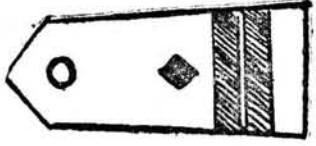

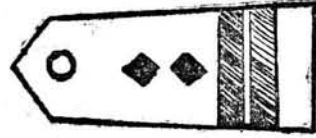

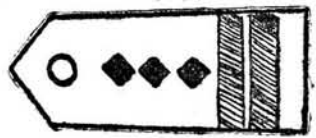

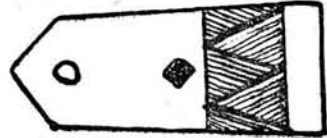
§ 7. Zarządzenie wchodzi w życie z dniem ogłoszenia.

Minister Sprawiedliwości: w z. T. Reł

WYKAZ STOPNI SŁUŻBOWYCH I PRZYWIĄZANYCH DO NICH ODZNAK (DYSTYNKCJI) SŁUŻBOWYCH

Lp.	Stopień służbowy	Odznaki	Opis odznak (dystynkcji)	Odznaki (dystynkcje)	Opis odznak (dystynkcji)
		na czapce mundurowej		na naramiennikach	
1	Strażnik		Na przodzie czapki, nad czołem, na górnym otoku, równo nad środkiem daszka, w odległości 10 mm od górnej krawędzi otoku orzeł ustalony dla godła Polskiej Rzeczypospolitej Ludowej, a pod nim na dolnym otoku nad środkiem daszka trzy paski o długości 30 mm, szerokości 5 mm, w odległości 2 mm jeden od drugiego, równoległe do siebie.		Trzy paski z taśmy o szerokości 7 mm naszyte w odległości 4 mm od siebie, z których pierwszy naszyty jest w odległości 20 mm od podstawy naramiennika.
2	Pracownik administracyjny w grupie VIII Brygadzysta		Na czapce jak pod lp. 1—jeden znak litery „V”, ramiona znaku skierowane do góry i ustawione pod kątem 60°, o długości ramion 30 mm, szerokości 3 mm.		Taśma o szerokości 7 mm naszyta wokół naramiennika z wyjątkiem miejsca wszycia przy rękawie; wewnątrz obszycia umieszczony jest znak litery „V” z tej samej taśmy; ramiona znaku skierowane są w stronę kołnierza i ustawione pod kątem 60°, końce ramion znaku w odległości 20 mm od podstawy naramiennika.
3	Wychowawca nie kwalifikowany Higienista Pielęgniarka Pracownik administracyjny w grupie VII Starszy brygadzysta		Na czapce jak pod lp. 1 — dwa znaki litery „V”, jeden wewnątrz drugiego w odległości 2 mm; ramiona znaków skierowane do góry i ustawione pod kątem 60°, długość ramion znaku zewnętrznego 30 mm, szerokość 3 mm.		Jak pod lp. 2 oraz jeszcze jeden znak litery „V” naszyty wewnątrz pierwszego w odstępie 4 mm.

Lp.	Stopień służbowy	Odnaki	Opis odznak (dystynkcji)	Odnaki (dystynkcje)	Opis odznak (dystynkcji)
		na czapce mundurowej		na naramiennikach	
4	Wychowawca grupy Nauczyciel Nauczyciel zawodu Felczer Pracownik administracyjny w grupie VI		Na czapce pod orłem ustalonym dla godła Polskiej Rzeczypospolitej Ludowej, naokółko otoku czapki, na zeszyciu łożka górnego i dolnego — jeden galon o szerokości 6 mm, poniżej galonu równo nad środkiem daszka kwadracik o długości przekątnej 10 mm; przekątna kwadratu biegnie równoległe do galonu.		Na linii prostej biegnącej przez środek naramiennika jeden kwadracik umieszczony w odległości 30 mm od podstawy naramiennika; kwadracik o długości boku 10 mm umieszczony w ten sposób, że przekątna kwadratu biegnie przez środek naramiennika.
5	Pracownik pedagogiczny posiadający ukończone Studium Nauczycielskie lub wykształcenie równorzędne Personel funduszu szkolnego posiadający ukończone Studium Nauczycielskie lub wykształcenie równorzędne Pracownik administracyjny w grupie V		Na czapce jak pod lp. 4 — dwa kwadraciki umieszczone w odstępnie od siebie 5 mm z przekątnymi kwadratów skierowanymi do siebie.		Jak pod lp. 4 — dwa kwadraciki umieszczone w odstępnie od siebie 5 mm z przekątnymi kwadratów skierowanymi do siebie.
6	Kierownik szkoły, internatu, warsztatów, świetlicy, działu administracyjno-gospodarczego Pracownik administracyjny w grupie IV		Na czapce jak pod lp. 4 — trzy kwadraciki umieszczone w odstępnie od siebie 5 mm.		Jak pod lp. 4 — trzy kwadraciki umieszczone w odstępnie od siebie 5 mm.
7	Kierownik schroniska Zastępca dyrektora zakładu Starszy radca w zarządzie zakładów		Na czapce jak pod lp. 4 — cztery kwadraciki umieszczone w odstępnie od siebie 5 mm.		Jak pod lp. 4 — cztery kwadraciki umieszczone w odstępnie od siebie 5 mm.

Lp.	Stopień służbowy	na czapce mundurowej		na naramiennikach	
		Odznaki (dystynkcje)	Opis odznak (dystynkcji)	Odznaki (dystynkcje)	Opis odznak (dystynkcji)
8	Dyrektor zakładu poprawczego Starszy radca w zarządzie zakładów		Czapka z odznakami jak pod lp. 4, z tym że zamiast jednego — dwa galony, każdy o szerokości 6 mm, umieszczone do siebie równolegle, jeden pod drugim w odstępnie 3 mm i jeden kwadracik poniżej galonów.		Dwa galony umieszczone w poprzek naramiennika w odstępnie 4 mm, szerokość galonów 6 mm, dolny galon w odległości 10 mm od podstawy naramiennika; na linii prostej biegnącej przez środek naramiennika jeden kwadracik umieszczony w odległości 10 mm od drugiego paska licząc w stronę kołnierza.
9	Naczelnik wydziału w zarządzie zakładów Główny księgowy w zarządzie zakładów		Czapka jak pod lp. 8 — dwa kwadraciki umieszczone w odstępnie od siebie 5 mm z przekątnymi kwadratów skierowanymi do siebie.		Jak pod lp. 8 — dwa kwadraciki umieszczone w odległości od siebie 3 mm z przekątnymi kwadratów skierowanymi do siebie.
10	Zastępca dyrektora zarządu zakładów		Czapka jak pod lp. 8 — trzy kwadraciki umieszczone w odstępnie od siebie 5 mm.		Jak pod lp. 8 — trzy kwadraciki umieszczone w odległości od siebie 3 mm.
11	Dyrektor zarządu zakładów		Czapka z odznakami jak pod lp. 4, pod galonem w odległości 5 mm umieszczony jest drugi galon wężykowany o szerokości 30 mm wokół czapki, z tym że na przedzie otoku, w trójkącie powstałym w miejscu przzerwania wężyka, jeden kwadracik o długości przekątnej 10 mm.		Galon wężykowany szerokości 30 mm umieszczony w poprzek naramiennika w odległości 5 mm od podstawy naramiennika na linii prostej biegnącej przez środek naramiennika; jeden kwadracik umieszczony w odległości 10 mm od wężyka. Galon wężykowany szerokości 30 mm umieszczony jest również na rękawach płaszcza i kurtki.

## OPIS POSZCZEGÓLNYCH WZORÓW UMUNDUROWANIA

1. *Płaszcz sukienne męski i damski* (wzór załącznik nr 3a).

Płaszcz sukieny jednorzędowy, cały na podszewce, zapinany na sześć guzików płaszczowych z naramiennikami wszytymi w szwy wszytia rękawów, zapinanymi na guziki mundurowe małe. Na naramiennikach odznaki na oznaczenie stopnia służbowego (załącznik nr 1). Kieszenie boczne z listewkami zapinane na guzik płaszczowy. Kołnierz z podkładką pod haftki, zapinany na jedną parę haftek. W lewym przodzie podszewki kieszeń wewnętrzna z zapinką na guzik z masy. Plecy z kontrafałdą przez środek, od góry do stanu zeszyte, od stanu do dołu otwarte, z pętem w stanie zapiętym na dwa guziki płaszczowe, u dołu z rozporkiem zapinany na pięć guzików małych. Z prawej i lewej strony pleców fałdy, od łopatek do stanu zeszyte, od stanu do dołu otwarte. Rękawy z mankietami. W lewym mankiecie, od strony spodniej rękawa kieszeń. W tylny szew mankieta wszyta patka zapięta na guzik płaszczowy. Dół podszewki obrębiony, na bocznych szwach złączony z wierzchem podtrzymywaczami. Na kołnierzu na obu jego końcach patki pluszowe.

2. *Bluza sukienna* (wzór załącznik nr 3b).

Bluza jednorzędowa zapinana na cztery guziki duże. Krótki wykładany fason. Na końcach kołnierza patki pluszowe. Kieszenie wpuszczane do wewnątrz, dwie górne i dwie boczne z patkami zapinanymi na guziki mundurowe małe. W przodach podszewki kieszenie wewnętrzne z zapinką na guzik. Plecy bez szwa, na bokach rozporki długości 8 cm. Rękawy gładkie z rozporkiem, u dołu przy szwach łokciowych przyszyte po dwa guziki mundurowe małe. Cała kurtka na podszewce. Naramienniki wszyte w szwy rękawów zapinane na guziki mundurowe małe. Na naramiennikach odznaki na oznaczenie stopnia służbowego.

3. *Bluza gabardinowa* (wzór załącznik nr 3c).

Bluza granatowa dwurzędowa z sześcioma guzikami mundurowymi dużymi, zapinana na dwa guziki. Długi wykładany fason. Dwie kieszenie boczne wpuszczone do wewnątrz z patkami. Naramienniki wszyte w szwy rękawów, zapinane na guziki mundurowe małe. Na naramiennikach odznaki na oznaczenie stopnia służbowego. Rękawy gładkie, u dołu przy szwach łokciowych przyszyte po dwa guziki mundurowe małe. Plecy lekko wcięte ze szwem przez środek.

4. *Bluza drelchowa* (wzór załącznik nr 3d).

Kurtka jednorzędowa zapinana na cztery guziki mundurowe duże. Krótki wykładany fason. Kieszenie nakładane, dwie górne i dwie boczne z patkami zapinane na guziki mundurowe małe. Plecy pośrodku ze szwem. Rękawy gładkie, u dołu przy szwach łokciowych przyszyte po dwa guziki mundurowe małe. Naramienniki wszyte w szwy rękawów, zapinane na guziki mundurowe małe. Przody i plecy od strony wewnętrznej wykończone podszewką. W plecach podszewka sięga poniżej głębokości pach. Pachy oblamowane wokoło podszewką. Na obu rogach kołnierza patki.

5. *Spodnie sukienne, gabardinowe i drelchowe* (wzór załącznik nr 3e).

Spodnie długie, biodrowe. Dwie kieszenie boczne, w tylnej części nogawki prawej kieszeń z patką zapinaną na guzik.

Zegarkówka po lewej stronie w szwie paska. Na pasku siedem podtrzymywaczy i zastębnowane ściągacze.

6. *Spódnica sukienna, gabardinowa i drelchowa* (wzór załącznik nr 3f).

Spódnica w stanie i biodrach dopasowana, do dołu prosta. Przód spódnicy gładki, tył z fałdą, zeszytą od góry do połowy długości spódnicy, z jednej strony zastębnowaną. Góra szwu bocznego zaopatrzona w rozporek długości 18 cm zapinana na cztery zatrzaski. Dół spódnicy podwinięty i przesyty ścięciem krytym. Góra spódnicy wykończona paskiem szerokości 3 cm. Długość spódnicy ustala się zależnie od wzrostu.

7. *Czapka mundurowa* (wzór załącznik nr 3g).

Czapka z sukna lub gabardiny okrągła z daszkiem fibrowym. Nad daszkiem pasek skórzany czarny. Dolny otok wykonany jest z tkaniny pluszowej koloru granatowego. Na górnym otoku orzeł ustalony dla godła Polskiej Rzeczypospolitej Ludowej, na dolnym — odznaki na oznaczenie stopnia służbowego.

Dla kobiet beret damski koloru granatowego, bez odznak i godła.

8. *Furażerka*.

Furażerka koloru zielonego z orłem ustalonym dla godła Polskiej Rzeczypospolitej Ludowej. Na przodzie po lewej stronie odznaki stopnia służbowego.

9. *Naramienniki* (wzór załącznik nr 3h).

Naramiennik wykonany z tej samej tkaniny co bluza lub płaszcz, wszyty w szwy rękawa, zapinany na guzik mundurowy mały.

10. *Patka na kołnierzu* (wzór załącznik nr 3i).

Patka z tkaniny pluszowej koloru granatowego w kształcie pięcioboku, umieszczona na obu końcach kołnierza kurtki przy wszyciu z klapami, skośnym kątem do dołu, a krawędzią poprzeczną ku górze. Na kołnierzu płaszcza patka umieszczona skośnym kątem do góry.

11. *Koszula mundurowa*.

Koszula do munduru sukienego i gabardinowego płócien na koloru szarego w odcieniu popielatym, a do munduru drelchowego koloru zielonego (khaki). Kołnierzyk o kroju sportowym. Rękaw dołem wszyty w mankiet, zapinany na guzik.

12. *Krawat mundurowy*.

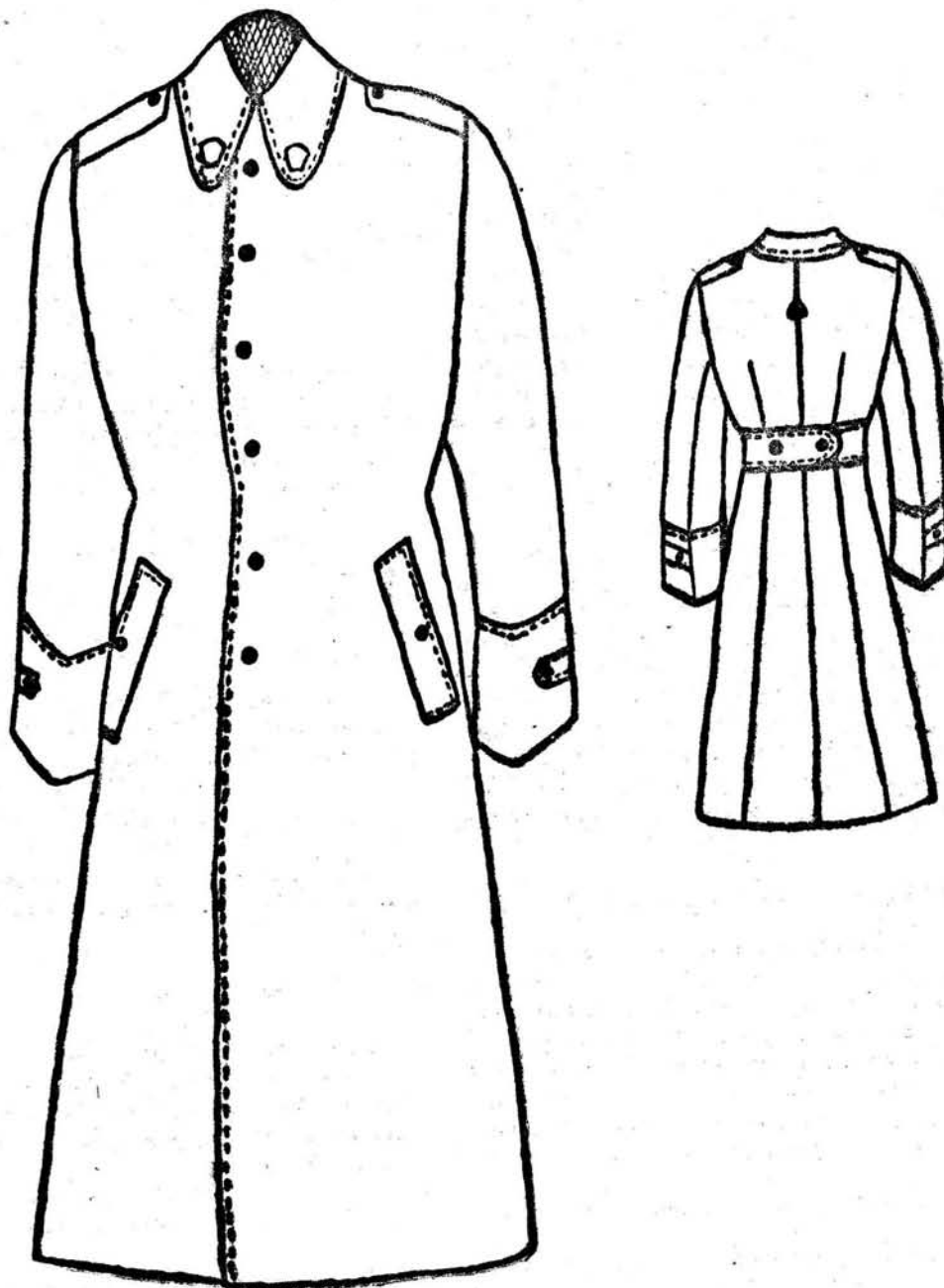
Krawat koloru jasnogranatowego do munduru sukienego i gabardinowego, do munduru drelchowego koloru zielonego (khaki).

13. *Trzewiki skórzane*.

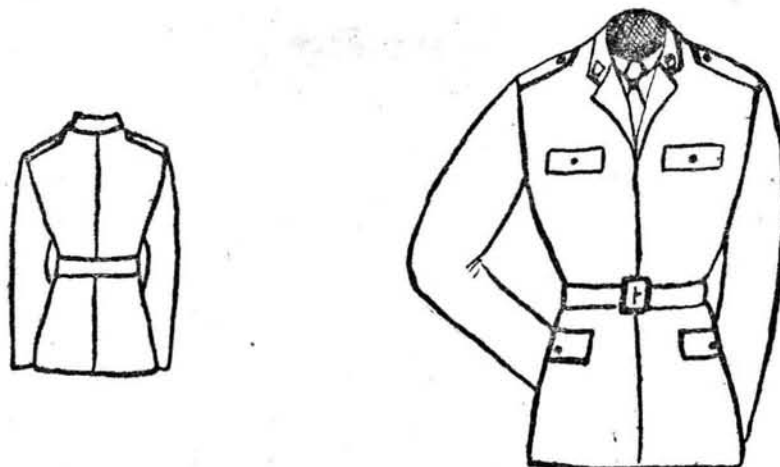
Trzewiki koloru czarnego o wierzchu wykonanym ze skóry bukatowej, o podeszwie skórzanej.

WZORY RYSUNKOWE POSZCZEGÓLNYCH CZĘŚCI UMUNDUROWANIA

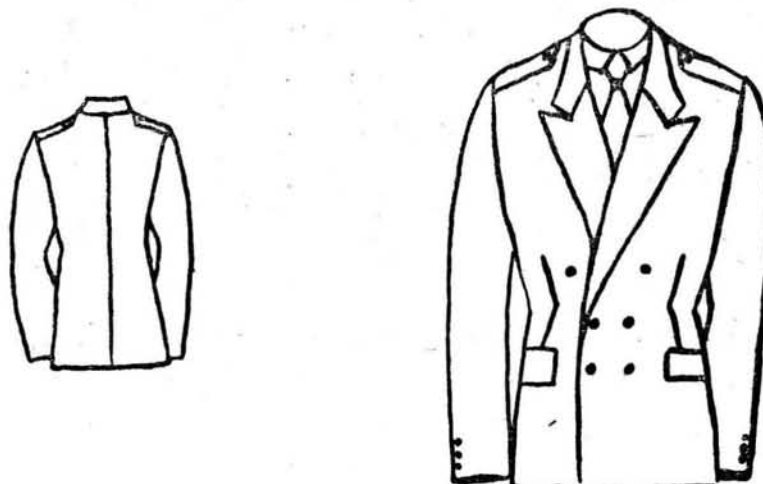
a) Wzór płaszcza sukiennego



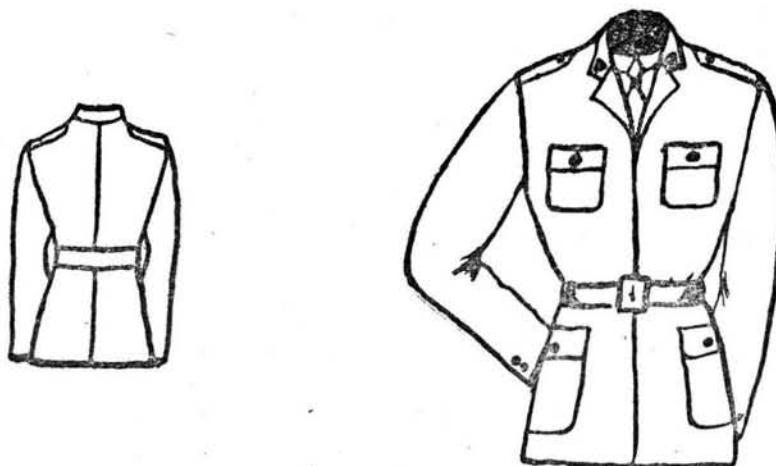
b) Wzór bluzy sukiennej



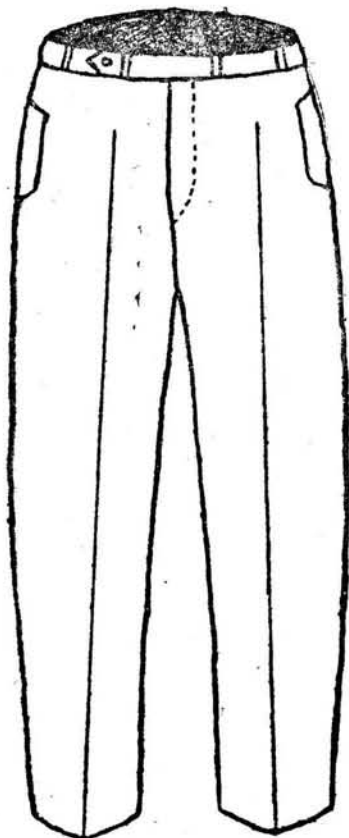
c) Wzór bluzy gabardinowej



d) Wzór bluzy drelichowej



## e) Wzór spodni sukiennych, gabardinowych i drellichowych

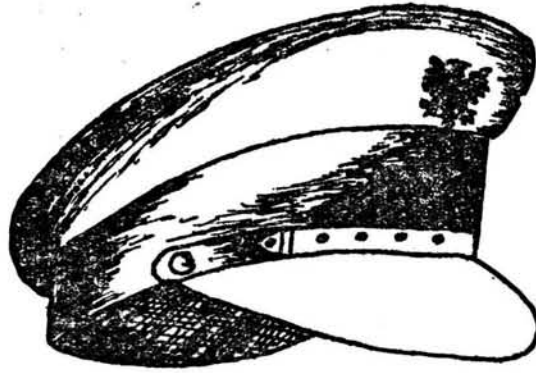


## f) Wzór spódnicy sukiennej, gabardinowej i drellichowej

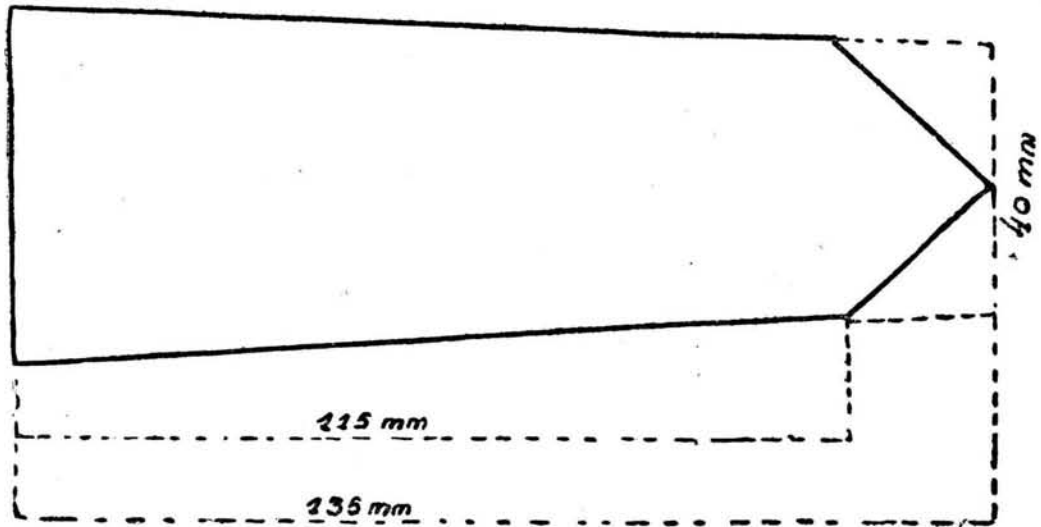




g) Wzór czapki mundurowej



h) Wzór naramiennika



i) Wzór patki na kołnierzu

