

346

OBWIESZCZENIE MINISTRA ROLNICTWA I ROZWOJU WSI¹⁾

z dnia 12 kwietnia 2011 r.

w sprawie zmiany Krajowego Programu Restrukturyzacji

Na podstawie art. 34a ust. 3 ustawy z dnia 11 marca 2004 r. o Agencji Rynku Rolnego i organizacji niektórych rynków rolnych (Dz. U. z 2007 r. Nr 231, poz. 1702, z późn. zm.²⁾) ogłasza się zmieniony Krajo-

wy Program Restrukturyzacji, stanowiący załącznik do obwieszczenia.

Minister Rolnictwa i Rozwoju Wsi: *M. Sawicki*

¹⁾ Minister Rolnictwa i Rozwoju Wsi kieruje działem administracji rządowej — rynki rolne, na podstawie § 1 ust. 2 pkt 3 rozporządzenia Prezesa Rady Ministrów z dnia 16 listopada 2007 r. w sprawie szczegółowego zakresu działania Ministra Rolnictwa i Rozwoju Wsi (Dz. U. Nr 216, poz. 1599).

²⁾ Zmiany tekstu jednolitego wymienionej ustawy zostały ogłoszone w Dz. U. z 2008 r. Nr 227, poz. 1505, z 2009 r. Nr 19, poz. 100, Nr 95, poz. 792 i Nr 97, poz. 799 oraz z 2010 r. Nr 228, poz. 1486, Nr 247, poz. 1650 i Nr 257, poz. 1726.

Załącznik do obwieszczenia Ministra Rolnictwa i Rozwoju Wsi z dnia 12 kwietnia 2011 r. (poz. 346)

KRAJOWY PROGRAM RESTRUKTURYZACJI

Spis treści

Wstęp	1254
Legislacja wspólnotowa	1254
Legislacja krajowa	1254
I. Podsumowanie najważniejszych celów, środków, działań, kosztów, interwencji finansowych oraz terminarz dla każdego właściwego regionu (art. 14 ust. 2 lit. a rozporządzenia Komisji (WE) nr 968/2006)	1254
II. Opis właściwych regionów oraz analiza problemów związanych z restrukturyzacją sektora cukru (art. 14 ust. 2 lit. b rozporządzenia Komisji (WE) nr 968/2006)	1255
III. Prezentacja przewidzianych celów i działań lub środków, z uwzględnieniem ich spójności z zakwalifikowanymi planami restrukturyzacji, polityki rozwoju wsi w danych regionach oraz innych środków, podejmowanych lub przewidzianych w tych regionach, szczególnie w ramach innych Funduszy Wspólnoty (art. 14 ust. 2 lit. c rozporządzenia Komisji (WE) nr 968/2006)	1256
IV. Terminarz wszystkich przewidzianych działań lub środków oraz kryteriów stosowanych w celu odróżnienia ich od podobnych działań lub środków finansowanych w ramach innych funduszy Wspólnoty (art. 14 ust. 2 lit. d rozporządzenia Komisji (WE) nr 968/2006)	1257
V. Kwota dodatkowej pomocy na rzecz dywersyfikacji, która zostanie przyznana plantatorom buraków cukrowych, którzy zdecydują się zrezygnować z dalszej produkcji, oraz obiektywne i niedyskryminujące kryteria, którymi należy się kierować przy rozdzielaniu tej pomocy (art. 14 ust. 2 lit. e rozporządzenia Komisji (WE) nr 968/2006)	1257
VI. Plan finansowy określający szczegółowo wszystkie koszty działań i środków oraz harmonogram przewidzianych płatności (art. 14 ust. 2 lit. f rozporządzenia Komisji (WE) nr 968/2006)	1258

Wstęp

Krajowy Program Restrukturyzacji będzie wdrażany w gminach objętych restrukturyzacją przemysłu cukrowniczego, zgodnie z art. 6 ust. 3 rozporządzenia Rady (WE) nr 320/2006 z dnia 20 lutego 2006 r. ustanawiającego tymczasowy system restrukturyzacji przemysłu cukrowniczego we Wspólnocie i zmieniającego rozporządzenie (WE) nr 1290/2005 w sprawie finansowania wspólnej polityki rolnej (Dz. Urz. UE L 58 z 28.02.2006, str. 42, z późn. zm.).

Zgodnie z art. 1 ust. 2 rozporządzenia Rady (WE) nr 320/2006 pomoc przeznaczona na dywersyfikację finansowana jest z Tymczasowego Funduszu Restrukturyzacji wchodzącego w skład Europejskiego Funduszu Rolniczego Gwarancji (EFRG). Działania objęte Krajowym Programem Restrukturyzacji są kompletnie i spójne z działaniami w ramach Osi I rozporządzenia Rady (WE) nr 1698/2005 z dnia 20 września 2005 r. w sprawie wsparcia rozwoju obszarów wiejskich przez Europejski Fundusz Rolny na rzecz Rozwoju Obszarów Wiejskich (EFRROW) (art. 6 ust. 4 rozporządzenia Rady (WE) nr 320/2006).

Z uwagi na fakt, że w okresie pierwszych dwóch lat gospodarczych funkcjonowania Funduszu Restrukturyzacji (2006/2007—2007/2008) żaden z producentów cukru/izoglukozy nie złożył wniosku o pomoc restrukturyzacyjną, w latach tych nie był realizowany proces dywersyfikacji w Polsce. Niniejszy Program opracowywano w oparciu o wielkość zrzuconej kwoty produkcyjnej cukru w Polsce w odniesieniu do roku gospodarczego 2008/2009.

Krajowy Program Restrukturyzacji zawiera działania, których celem jest tworzenie rozwiązań alternatywnych w stosunku do uprawy buraków cukrowych w gminach dotkniętych procesem restrukturyzacji. Szczególnie ważne jest finansowe wsparcie plantatorów, którzy całkowicie lub częściowo utracili prawo do uprawy i dostawy buraków cukrowych, oraz innych podmiotów w celu zachowania stabilności gospodarczej, rozwoju ww. gmin oraz prawidłowego funkcjonowania społeczności lokalnych.

Beneficjentami Programu będą mogli zostać również pracownicy likwidowanych zakładów produkcyjnych, w przypadku gdy spełnią wymogi określone w „Warunkach przyznania i wypłaty pomocy” w ramach Krajowego Programu Restrukturyzacji.

Warunki te zostaną opublikowane na stronie internetowej Agencji Rynku Rolnego www.arr.gov.pl.

Wspieranie produkcji energii ze źródeł odnawialnych odgrywa istotną rolę w energetyce regionalnej Unii Europejskiej. W Polsce odnawialne źródła energii są nadal wykorzystywane w niewielkim stopniu. Mając na uwadze powyższe, w ramach Krajowego Programu Restrukturyzacji skoncentrowano się na działaniach umożliwiających realizację projektów związanych z inwestycjami ukierunkowanymi na przetwarzanie produktów rolnych na cele energetyczne.

Legislacja wspólnotowa

- rozporządzenie Rady (WE) nr 320/2006 z dnia 20 lutego 2006 r. ustanawiające tymczasowy system restrukturyzacji przemysłu cukrowniczego we Wspólnocie i zmieniające rozporządzenie (WE) nr 1290/2005 w sprawie finansowania wspólnej polityki rolnej (Dz. Urz. UE L 58 z 28.02.2006, str. 42, z późn. zm.),
- rozporządzenie Komisji (WE) nr 968/2006 z dnia 27 czerwca 2006 r. ustanawiające szczegółowe zasady wykonania rozporządzenia Rady (WE) nr 320/2006 ustanawiającego tymczasowy system restrukturyzacji przemysłu cukrowniczego we Wspólnocie (Dz. Urz. UE L 176 z 30.06.2006, str. 32, z późn. zm.),
- rozporządzenie Rady (WE) nr 1698/2005 z dnia 20 września 2005 r. w sprawie wsparcia rozwoju obszarów wiejskich przez Europejski Fundusz Rolny na rzecz Rozwoju Obszarów Wiejskich (EFRROW) (Dz. Urz. UE L 277 z 21.10.2005, str. 1, z późn. zm.),
- rozporządzenie Komisji (WE) nr 1974/2006 z dnia 15 grudnia 2006 r. ustanawiające szczegółowe zasady stosowania rozporządzenia Rady (WE) nr 1698/2005 w sprawie wsparcia rozwoju obszarów wiejskich przez Europejski Fundusz Rolny na rzecz Rozwoju Obszarów Wiejskich (EFRROW) (Dz. Urz. UE L 368 z 23.12.2006, str. 15, z późn. zm.).

Legislacja krajowa

- ustawa z dnia 11 marca 2004 r. o Agencji Rynku Rolnego i organizacji niektórych rynków rolnych (Dz. U. z 2007 r. Nr 231, poz. 1702, z późn. zm.).

I. Podsumowanie najważniejszych celów, środków, działań, kosztów, interwencji finansowych oraz terminarz dla każdego właściwego regionu (art. 14 ust. 2 lit. a rozporządzenia Komisji (WE) nr 968/2006)

1. Główny cel

Głównym celem Krajowego Programu Restrukturyzacji jest wsparcie alternatywnych rozwiązań w stosunku do uprawy buraków cukrowych i produkcji cukru w gminach dotkniętych restrukturyzacją sektora cukrowniczego poprzez modernizację gospodarstw rolnych, tj. zakup nowych maszyn i urządzeń do produkcji rolnej w celu zmiany profilu działalności rolniczej na inny niż uprawa buraków cukrowych, oraz wsparcie inwestycji ukierunkowanych na przetwarzanie produktów rolnych na cele energetyczne.

2. Środki i działania przewidziane w ramach Krajowego Programu Restrukturyzacji

Pomoc na rzecz dywersyfikacji może zostać przyznana na następujące działania w ramach Osi I:

- „Modernizacja gospodarstw rolnych” — inwestycje umożliwiające zmianę profilu produkcji na inny niż uprawa buraków cukrowych, tj. zakup nowych maszyn i urządzeń do produkcji rolnej,
- „Zwiększenie wartości dodanej podstawowej produkcji rolnej i leśnej” — przetwarzanie produktów rolnych na cele energetyczne.

3. Koszty i finansowanie

Środki finansowe przeznaczone na realizację działań w ramach Krajowego Programu Restrukturyzacji pochodzą z Tymczasowego Funduszu Restrukturyzacji. Zgodnie z decyzją Komisji 2008/600/WE z dnia 14 lipca 2008 r. ustalającą na rok gospodarczy 2008/2009 kwoty pomocy na rzecz dywersyfikacji oraz dodatkowej pomocy na rzecz dywersyfikacji przyznawanej w ramach tymczasowego systemu restrukturyzacji przemysłu cukrowniczego we Wspólnocie (Dz. Urz. UE L 193 z 22.07.2008, str. 16), kwota pomocy na rzecz dywersyfikacji przysługująca Polsce wynosi **34 412 304,98** euro. Działania w ramach Programu będą współfinansowane przez beneficjentów, na poziomie:

- 60% kosztów kwalifikowalnych w ramach działania „Modernizacja gospodarstw rolnych”,
- 50% kosztów kwalifikowalnych w ramach działania „Zwiększenie wartości dodanej podstawowej produkcji rolnej i leśnej”.

4. Interwencja finansowa

Pomoc przeznaczona na poszczególne działania objęte Programem nie może przekraczać sum ani stawek wsparcia dla działań określonych w załączniku do rozporządzenia Rady (WE) nr 1698/2005 (art. 6 ust. 4 rozporządzenia Rady (WE) nr 320/2006).

Działania w ramach Programu będą finansowane przez Tymczasowy Fundusz Restrukturyzacji na poziomie:

- 40% kosztów kwalifikowalnych w ramach działania „Modernizacja gospodarstw rolnych”,
- 50% kosztów kwalifikowalnych w ramach działania „Zwiększenie wartości dodanej podstawowej produkcji rolnej i leśnej”.

5. Harmonogram

Pomoc na rzecz dywersyfikacji będzie wypłacana dwa razy w roku (w marcu i wrześniu), a ostateczny termin wypłaty pomocy upływa dnia 30 września 2012 r. (art. 17 ust. 1 i 2 rozporządzenia Komisji (WE) nr 968/2006).

II. Opis właściwych regionów oraz analiza problemów związanych z restrukturyzacją sektora cukru (art. 14 ust. 2 lit. b rozporządzenia Komisji (WE) nr 968/2006)

1. Charakterystyka rynku cukru w Polsce w roku gospodarczym 2007/2008

W roku gospodarczym 2007/2008 liczba plantatorów buraków cukrowych w Polsce wynosiła około 60 tys., a całkowity obszar produkcji buraków około

230 tys. hektarów. Produkcja buraków była na poziomie około 12 650 000 ton, a produkcja cukru wyniosła około 1 900 000 ton, w tym 1 772 477 ton cukru kwotowego.

2. Skutki restrukturyzacji w Polsce w roku gospodarczym 2008/2009

W ramach procesu restrukturyzacji wszyscy producenci cukru złożyli do Agencji Rynku Rolnego kwalifikujące się wnioski o pomoc restrukturyzacyjną. Składanie wniosków przebiegało dwuetapowo; pierwszy etap zakończył się dnia 31 stycznia 2008 r. (producenci cukru złożyli 17 wniosków), natomiast drugi etap — dnia 31 marca 2008 r. (producenci cukru złożyli 7 wniosków). Łącznie zrzeszono się 366 868,923 ton cukru, co stanowi 20,7% kwoty produkcyjnej, którą posiadali producenci cukru w Polsce.

W wyniku procesu restrukturyzacji całkowitym demontażem zostało objętych 8 zakładów produkcyjnych (do pomocy restrukturyzacyjnej zgłoszono również 10 zakładów produkcyjnych bez demontażu). Procesem restrukturyzacji zostało dotkniętych około 27 tys. plantatorów (czyli ok. 45% ogółu).

Problemy, które zaistniały w wyniku restrukturyzacji, to zmniejszenie praw do uprawy i dostawy plantatorom buraków cukrowych oraz utrata pracy przez pracowników zatrudnionych w zakładach produkcyjnych. Plantatorzy będą musieli znaleźć alternatywę wobec uprawy buraków cukrowych, aby zrekompenzować straty związane z zaprzestaniem uprawy.

3. Regiony

Dla celów opracowania Krajowego Programu Restrukturyzacji przyjęto, że Polska stanowi jeden region objęty procesem restrukturyzacji przemysłu cukrowniczego. Dla przejrzystości stosowania procedur kwalifikujących beneficjentów do uzyskania pomocy finansowej przyjęto właściwość terytorialną. Proces restrukturyzacji obejmuje 981 spośród 2478 gmin (co stanowi około 39,6%) we wszystkich 16 województwach w Polsce. Beneficjenci, aby kwalifikować się do uzyskania pomocy, powinni prowadzić działalność na obszarach tych gmin.

Najwięcej zrzeszonej kwoty produkcyjnej cukru przypada na województwa: mazowieckie, kujawsko-pomorskie i wielkopolskie. W tych województwach również największa liczba plantatorów została całkowicie lub częściowo pozbawiona prawa do uprawy i dostawy buraków cukrowych. Natomiast najmniej dotknięte procesem restrukturyzacji zostało województwo zachodniopomorskie.

Gminy objęte restrukturyzacją przedstawiono na mapach nr 1 i 2, stanowiących załączniki do Krajowego Programu Restrukturyzacji.

Tabela nr 1. Zręczona kwota cukru oraz liczba plantatorów, którzy całkowicie lub częściowo utracili prawo do uprawy i dostawy buraków cukrowych, w podziale na poszczególne województwa

Lp.	Województwo	Zręczona kwota cukru [t]	Liczba plantatorów buraków cukrowych
1	mazowieckie	64 153,4	5 305
2	kujawsko-pomorskie	50 887,8	4 061
3	wielkopolskie	48 348,3	4 609
4	dolnośląskie	44 669,0	1 464
5	podlaskie	35 551,3	1 463
6	opolskie	31 837,7	1 705
7	świętokrzyskie	25 583,5	2 248
8	łódzkie	15 598,7	1 819
9	lubelskie	12 767,1	1 696
10	lubuskie	9 968,6	221
11	pomorskie	9 087,7	508
12	podkarpackie	7 655,7	712
13	warmińsko-mazurskie	5 743,4	215
14	śląskie	2 594,3	482
15	małopolskie	2 274,3	188
16	zachodniopomorskie	147,9	22
SUMA		366 868,9	26 718

III. Prezentacja przewidzianych celów i działań lub środków, z uwzględnieniem ich spójności z zakwalifikowanymi planami restrukturyzacji, polityki rozwoju wsi w danych regionach oraz innych środków, podejmowanych lub przewidzianych w tych regionach, szczególnie w ramach innych Funduszy Wspólnoty (art. 14 ust. 2 lit. c rozporządzenia Komisji (WE) nr 968/2006)

1. Przewidziane środki i działania w ramach Krajowego Programu Restrukturyzacji

- Działanie „Modernizacja gospodarstw rolnych” – inwestycje umożliwiające zmianę profilu produkcji na inny niż uprawa buraków cukrowych, tj. zakup nowych maszyn i urządzeń do produkcji rolnej (art. 26 rozporządzenia Rady (WE) nr 1698/2005).

Działanie ma na celu wsparcie modernizacji gospodarstw rolnych oraz ułatwienie zmiany profilu produkcji wyłącznie plantatorom, którzy częściowo lub całkowicie utracili prawo do uprawy i dostawy buraka cukrowego, prowadzącym działalność na terenach gmin objętych procesem restrukturyzacji.

Beneficjentami pomocy w ramach ww. działania są plantatorzy buraków cukrowych, którzy częściowo lub całkowicie utracili prawo do uprawy i dostawy buraków cukrowych, prowadzący działalność na terenach gmin objętych procesem restrukturyzacji.

Wsparcie finansowe będzie udzielane na zakup nowych maszyn i urządzeń do produkcji rolnej.

Maksymalny poziom pomocy wynosi 40% kosztów inwestycji kwalifikującej się do objęcia pomocą

(zgodnie z załącznikiem do rozporządzenia Rady (WE) nr 1698/2005).

- Działanie „Zwiększenie wartości dodanej podstawowej produkcji rolnej i leśnej” – przetwarzanie produktów rolnych na cele energetyczne (art. 28 rozporządzenia Rady (WE) nr 1698/2005).

Działanie ma na celu poprawę konkurencyjności przedsiębiorstw prowadzących działalność na terenach gmin objętych procesem restrukturyzacji poprzez wsparcie inwestycji ukierunkowanych na przetwarzanie produktów rolnych na cele energetyczne.

Beneficjentami pomocy w ramach ww. działania są mikro-, małe i średnie przedsiębiorstwa lub przedsiębiorstwa zatrudniające mniej niż 750 pracowników lub posiadające obrót nieprzekraczający 200 milionów euro, prowadzące działalność na terenach gmin dotkniętych procesem restrukturyzacji.

Pomoc finansowa będzie przyznawana na inwestycje mające na celu budowę lub modernizację przedsiębiorstw zorientowanych na rynki bioenergii, które przetwarzają produkty rolne na cele energetyczne.

Maksymalny poziom pomocy wynosi 50% kosztów kwalifikowalnych (zgodnie z załącznikiem do rozporządzenia Rady (WE) nr 1698/2005).

2. Polityka rolna, inne środki podejmowane lub przewidziane w danych regionach, szczególnie w ramach innych Funduszy Wspólnoty, oraz spójność Programu z zakwalifikowanymi planami restrukturyzacji złożonymi przez producentów cukru

Producenci cukru w Polsce ubiegali się o pomoc restrukturyzacyjną w związku ze zreczeniem się 366 868,923 ton kwoty cukru. Wnioski zostały zakwalifikowane, a wielkość pomocy restrukturyzacyjnej została potwierdzona przez Komisję. Zgodnie z decyzją Komisji Europejskiej na działania w ramach dywersyfikacji Polsce przysługuje 34 412 304,98 euro.

Krajowy Program Restrukturyzacji jest spójny z polityką rozwoju wsi zawartą w Programie Rozwoju Obszarów Wiejskich na lata 2007–2013. Działania przewidziane w Krajowym Programie Restrukturyzacji są zgodne z działaniami w ramach Osi I rozporządzenia Rady (WE) nr 1698/2005.

Beneficjentami pomocy na rzecz dywersyfikacji mogą być plantatorzy buraków cukrowych, którzy całkowicie lub częściowo utracili prawo do uprawy i dostawy buraków cukrowych, oraz przedsiębiorstwa prowadzące działalność na terenach gmin objętych procesem restrukturyzacji.

IV. Terminarz wszystkich przewidzianych działań lub środków oraz kryteriów stosowanych w celu odróżnienia ich od podobnych działań lub środków finansowanych w ramach innych funduszy Wspólnoty (art. 14 ust. 2 lit. d rozporządzenia Komisji (WE) nr 968/2006)

1. Terminarz wszystkich przewidzianych działań

Działania przewidziane w Krajowym Programie Restrukturyzacji należy wprowadzić najpóźniej do dnia 30 września 2011 r. (art. 14 ust. 3 rozporządzenia Komisji (WE) nr 968/2006).

2. Kryteria służące rozróżnieniu działań i środków od podobnych, finansowanych z innych funduszy wspólnotowych

Zastosowano następujące kryteria, które pozwolą na odróżnienie działań w ramach Krajowego Programu Restrukturyzacji od działań realizowanych w ramach Programu Rozwoju Obszarów Wiejskich na lata 2007–2013 (PROW):

- 1) terytorialne— w związku z pogorszeniem się sytuacji ekonomicznej gmin dotkniętych procesem restrukturyzacji przemysłu cukrowniczego z pomocy na rzecz dywersyfikacji mogą skorzystać plantatorzy, którzy całkowicie lub częściowo utracili prawo do uprawy i dostawy buraków cukrowych, oraz przedsiębiorcy prowadzący działalność na tych obszarach (tj. gminach objętych procesem restrukturyzacji zgodnie z załącznikami nr 1 i 2 do Programu). Pomoc ta jest przyznawana niezależnie od środków finansowych, które podmioty te będą mogły uzyskać, realizując działania w ramach PROW. Jednakże środki finansowe przeznaczone na dane działanie w ramach ww. Programów nie mogą się powielać (art. 5 rozporządzenia Komisji (WE) nr 968/2006);
- 2) czasowe — projekty w ramach działań Krajowego Programu Restrukturyzacji będą realizowane w krótszych ramach czasowych niż w PROW. Termin na wdrożenie działań upływa dnia 30 wrześ-

nia 2011 r., a na wypłatę środków finansowych — dnia 30 września 2012 r. Terminy wypłaty środków finansowych w ramach pomocy na rzecz dywersyfikacji są krótsze niż terminy w ramach PROW. Pomoc na rzecz dywersyfikacji będzie wypłacana dwa razy w roku (w marcu i wrześniu) po wdrożeniu danego działania i skontrolowaniu przez Agencję Rynku Rolnego wydatków poniesionych przez beneficjenta;

- 3) przedmiotowe — w ramach Krajowego Programu Restrukturyzacji ze względu na krótki okres na wdrożenie oraz ograniczone środki finansowe zawężono zakres działań, które mogą zostać wdrożone przez beneficjentów. Realizacja projektów będzie związana wyłącznie z inwestycjami dotyczącymi przetwarzania produktów rolnych na cele energetyczne lub inwestycjami dotyczącymi zakupu nowych maszyn i urządzeń do produkcji rolnej;
- 4) podmiotowe— w ramach działania „Modernizacja gospodarstw rolnych” — inwestycje umożliwiające zmianę profilu produkcji na inny niż uprawa buraków cukrowych, tj. zakup nowych maszyn i urządzeń do produkcji rolnej, beneficjentami mogą być wyłącznie plantatorzy, którzy całkowicie lub częściowo utracili prawo do uprawy i dostawy buraków cukrowych, prowadzący działalność na terenach gmin objętych procesem restrukturyzacji. Beneficjent pomocy na rzecz dywersyfikacji będzie zobowiązany złożyć oświadczenie, że w ramach danego działania nie korzystał ze środków finansowych pochodzących z innych funduszy wspólnotowych.

Podmioty realizujące działania z Krajowego Programu Restrukturyzacji nie są wyłączone z możliwości ubiegania się o pomoc na podjęcie innych działań w ramach PROW, jednakże działania sfinansowane przez Tymczasowy Fundusz Restrukturyzacji nie mogą kwalifikować się do uzyskania pomocy w ramach innych funduszy wspólnotowych.

Zagwarantowano również system kontroli w celu wyeliminowania powielania się środków z innych funduszy wspólnotowych. Agencja Rynku Rolnego, jako organ administrujący pomocą na rzecz dywersyfikacji, będzie wymieniać informacje z innymi organami zaangażowanymi w finansowanie rozwoju obszarów wiejskich, w tym z Agencją Restrukturyzacji i Modernizacji Rolnictwa, przeprowadzać kontrole administracyjne wniosków o przyznanie pomocy na rzecz dywersyfikacji, kontrole krzyżowe zarówno przed przyznaniem pomocy, jak i w trakcie realizacji projektów w celu uniknięcia podwójnego finansowania z Programem Rozwoju Obszarów Wiejskich na lata 2007–2013 oraz z działaniami podejmowanymi w ramach innych funduszy wspólnotowych.

V. Kwota dodatkowej pomocy na rzecz dywersyfikacji, która zostanie przyznana plantatorom buraków cukrowych, którzy zdecydują się zrezygnować z dalszej produkcji, oraz obiektywne i niedyskryminujące kryteria, którymi należy się kierować przy rozdzielaniu tej pomocy (art. 14 ust. 2 lit. e rozporządzenia Komisji (WE) nr 968/2006)

Polsce nie przysługuje dodatkowa pomoc na rzecz dywersyfikacji, gdyż kwota cukru, której łącznie się zrzeczo, nie przekroczyła 50% krajowej kwoty cukru.

Pomoc na rzecz dywersyfikacji dostępna z Tymczasowego Funduszu Restrukturyzacji wynosi **34 412 304,98** euro.

VI. Plan finansowy określający szczegółowo wszystkie koszty działań i środków oraz harmonogram przewidzianych płatności (art. 14 ust. 2 lit. f rozporządzenia Komisji (WE) nr 968/2006)

Planowany podział środków finansowych w ramach działań Krajowego Programu Restrukturyzacji przedstawia tabela nr 2.

Tabela nr 2. Podział środków finansowych wg działań

Działanie	Szacowany udział pomocy [%]	Szacowana kwota pomocy [mln euro]
„Modernizacja gospodarstw rolnych” — inwestycje umożliwiające zmianę profilu produkcji na inny niż uprawa buraka cukrowego	58	20,0
„Zwiększenie wartości dodanej podstawowej produkcji rolnej i leśnej” — przetwarzanie produktów rolnych na cele energetyczne	42	14,4
SUMA	100	34,4

Dopuszcza się możliwość dokonania przesunięć środków finansowych pomiędzy ww. działaniami.

na podstawie udokumentowanych, zweryfikowanych oraz skontrolowanych wydatków (art. 17 ust. 1 rozporządzenia Komisji (WE) 968/2006).

Pomoc na rzecz dywersyfikacji będzie wypłacana beneficjentom dwa razy w roku (w marcu i wrześniu)

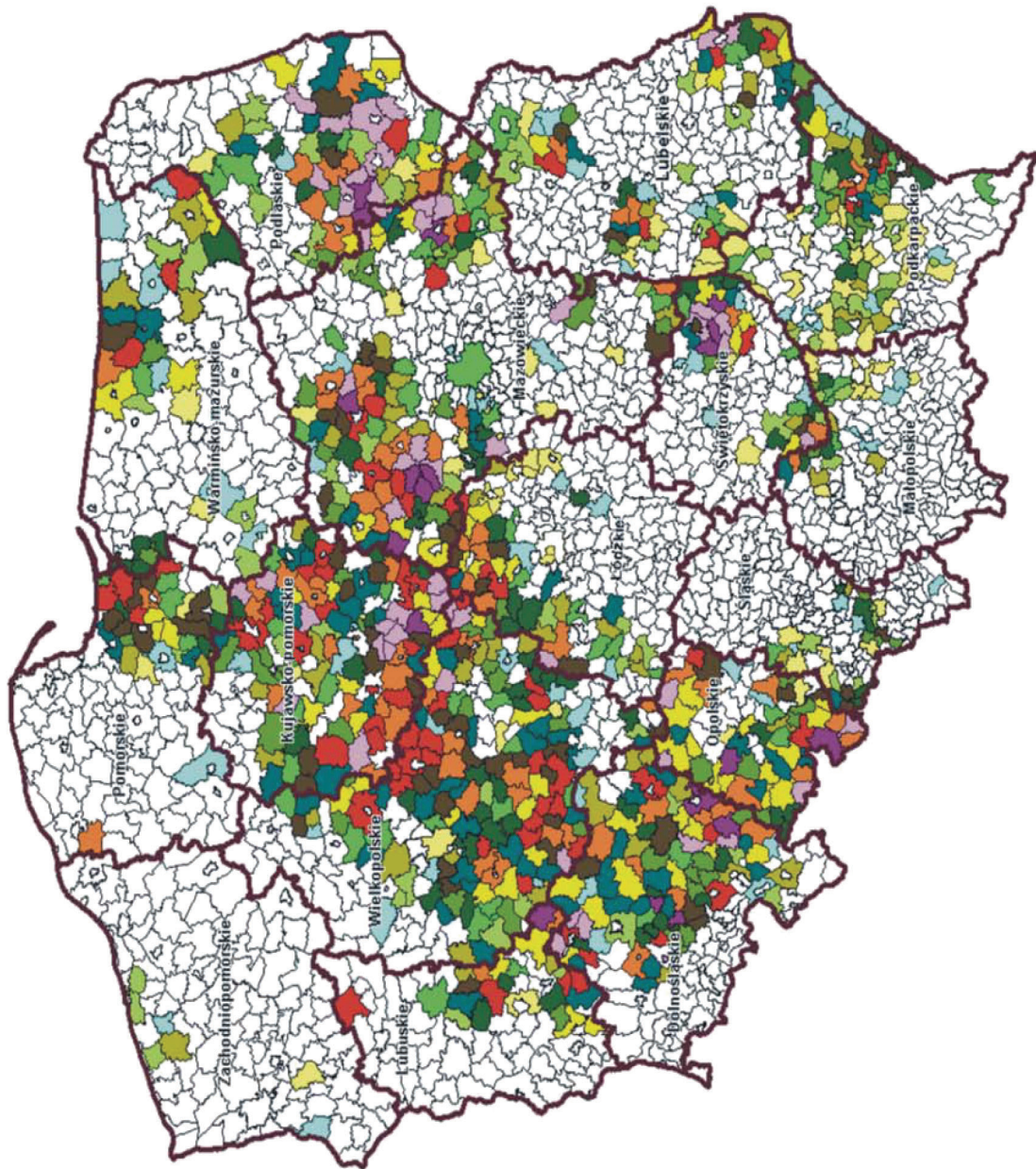
Załączniki:

Załącznik nr 1 — Mapa regionów objętych procesem restrukturyzacji (gminy objęte procesem restrukturyzacji w podziale na zrzeczone kwoty cukru [t])

Załącznik nr 2 — Mapa regionów objętych procesem restrukturyzacji (gminy objęte procesem restrukturyzacji w podziale na liczbę plantatorów)

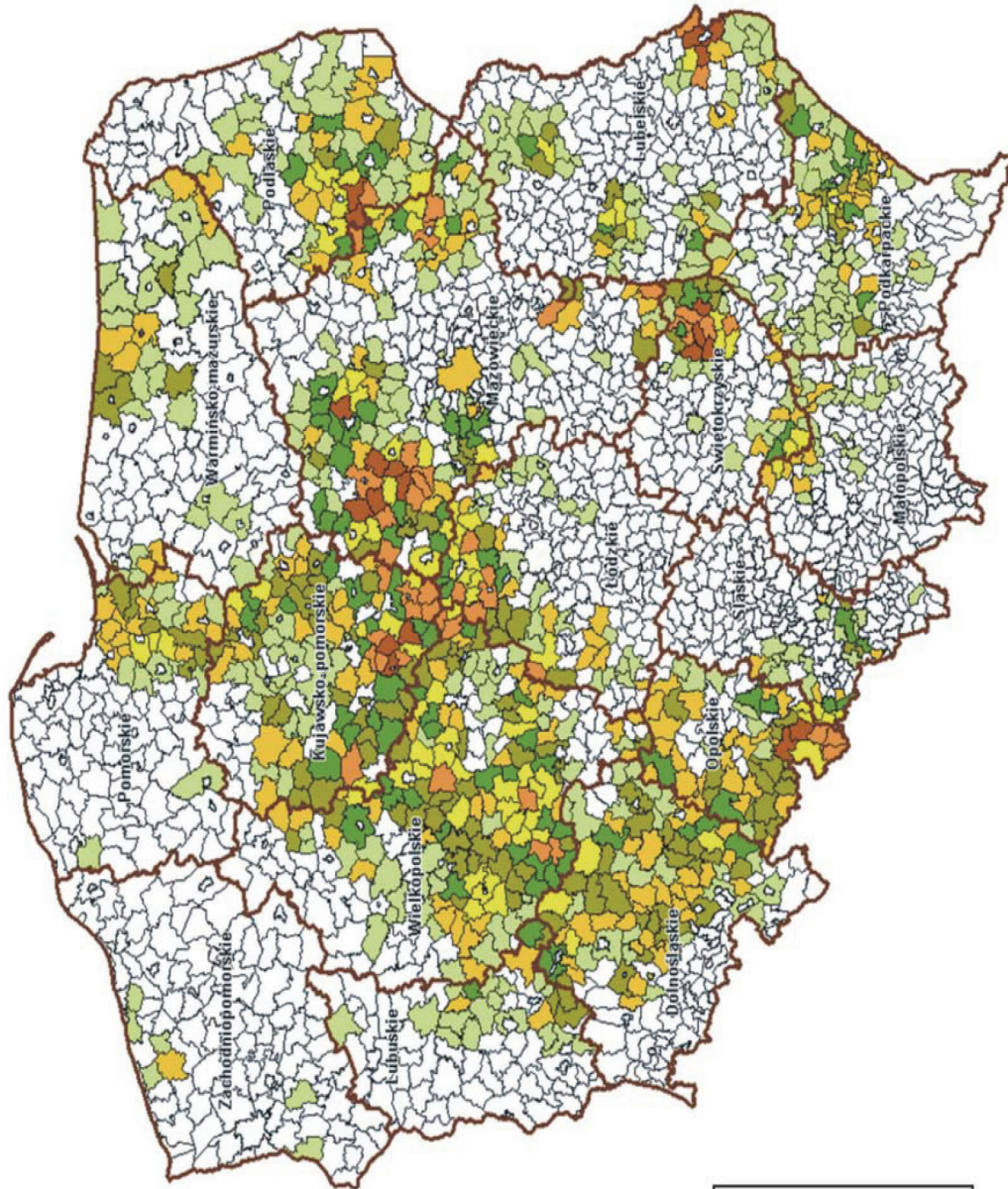
MAPA REGIONÓW OBJĘTYCH PROCESEM RESTRUKTURYZACJI

(gminy objęte procesem restrukturyzacji w podziale na zręcznie kwoty cukru [t])



Gminy objęte procesem restrukturyzacji w podziale na zręcznie kwoty cukru [t]	
2 349,009 do 5 448,598	(19)
1 700,357 do 2 349,009	(54)
700,292 do 1 700,357	(81)
515,207 do 700,292	(77)
385,82 do 515,207	(78)
281,834 do 385,82	(68)
196,388 do 281,834	(87)
130,415 do 196,388	(85)
85,01 do 130,415	(66)
54,824 do 85,01	(69)
32,626 do 54,824	(72)
18,6 do 32,626	(75)
9,005 do 18,6	(72)
0,134 do 9,005	(78)
0 do 0,134	(1501)

MAPA REGIONÓW OBJĘTYCH PROCESEM RESTRUKTURYZACJI
(gminy objęte procesem restrukturyzacji w podziale na liczbę plantatorów)



Gminy objęte procesem restrukturyzacji w podziale na liczbę plantatorów

174 do 417	(19)
96 do 174	(44)
55 do 96	(89)
33 do 55	(102)
17 do 33	(147)
6 do 17	(207)
1 do 6	(370)
0 do 1	(1504)

CENTRUM USŁUG WSPÓLNYCH
WYDZIAŁ WYDAWNICTW I POLIGRAFII

proponuje



**SKOROWIDZ
OBOWIĄZUJĄCYCH
PRZEPISÓW PRAWNYCH
1918–2010**

ogłoszonych w Dzienniku Ustaw i Monitorze Polskim
w latach 1918–1939 oraz 1944–2010

według stanu prawnego na dzień 1 października 2010 r.
(do numeru 183 Dziennika Ustaw i numeru 68 Monitora Polskiego)

Cena — 189,76 zł (w tym VAT)

Zamówienia prosimy składać:

dokonując wpłaty na konto bankowe: **Bank Handlowy S.A. 36 1030 1508 0000 0008 1566 3012**
(podając nazwę, adres, NIP zamawiającego)

faksem: **22 694-60-48**

e-mailem: **wydawnictwa@cuw.gov.pl**

poprzez stronę internetową: **www.wydawnictwa.cuw.gov.pl**

listownie pod adresem: **Centrum Usług Wspólnych
Wydział Wydawnictw i Poligrafii
ul. Powsińska 69/71, 02-903 Warszawa**

Wszelkie informacje na temat realizacji zamówień
można uzyskać pod numerami telefonów: **22 694-67-52**,
bezpłatna infolinia **800 287 581** (czynna w godz. 7³⁰–15³⁰).

PEŁNA OFERTA NA STRONIE INTERNETOWEJ: www.wydawnictwa.cuw.gov.pl

**CENTRUM USŁUG WSPÓLNYCH
WYDZIAŁ WYDAWNICTW I POLIGRAFII**

PRENUMERATA 2011

(Ceny brutto)

- Dziennik Ustaw** Rzeczypospolitej Polskiej – **1635 zł**
- Dziennik Urzędowy Rzeczypospolitej Polskiej **Monitor Polski** – **535 zł**
- Dziennik Urzędowy Rzeczypospolitej Polskiej **Monitor Polski „B”** – **3996 zł**
- Dziennik Urzędowy **Ministra Edukacji Narodowej** – **17 zł**
- Dziennik Urzędowy **Ministra Finansów** – **197 zł**
- Dziennik Urzędowy **Ministra Infrastruktury** – **386 zł**
- Dziennik Urzędowy **Ministra Nauki i Szkolnictwa Wyższego** – **184 zł**
- Dziennik Urzędowy **Ministra Skarbu Państwa** – **50 zł**
- Dziennik Urzędowy **Ministra Spraw Wewnętrznych i Administracji** – **105 zł**
- Dziennik Urzędowy **Ministra Środowiska i Głównego Inspektora Ochrony Środowiska** – **105 zł**
- Dziennik Urzędowy **Ministra Zdrowia** – **138 zł**
- Dziennik Urzędowy **Głównego Urzędu Miar** – **113 zł**
- Dziennik Urzędowy **Komendy Głównej Państwowej Straży Pożarnej** – **107 zł**
- Dziennik Urzędowy **Urzędu Komunikacji Elektronicznej** – **964 zł**
- Dziennik Urzędowy **Komisji Nadzoru Finansowego** – **190 zł**
- Służba Pracownicza – **102,72 zł**
- Polityka Społeczna – **107 zł**
- Przegląd Legislacyjny – **350 zł**

Cena prenumeraty nie obejmuje załączników

Zamówienia prosimy składać:

- ◆ dokonując wpłaty na konto bankowe:
 - Bank Handlowy w Warszawie S.A.
 - 36 1030 1508 0000 0008 1566 3012**
 - (podać nazwę, adres, NIP prenumeratora)
- ◆ pocztą elektroniczną: **wydawnictwa@cuw.gov.pl**
- ◆ poprzez stronę internetową: **www.wydawnictwa.cuw.gov.pl**
- ◆ faksem: **22 694-60-48**
- ◆ listownie pod adresem:

**CENTRUM USŁUG WSPÓLNYCH
WYDZIAŁ WYDAWNICTW I POLIGRAFII
ul. Powińska 69/71, 02-903 Warszawa**

Dodatkowe informacje można uzyskać pod numerami telefonów:
22 694-67-52, bezpłatna infolinia 800 287 581 (czynna w godz. 7³⁰-15³⁰)

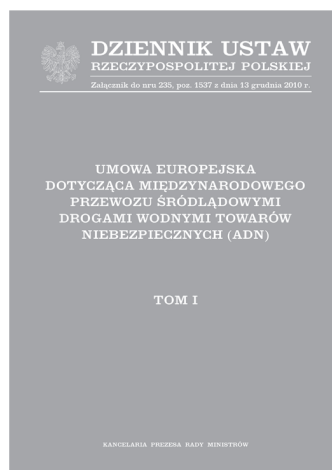
www.wydawnictwa.cuw.gov.pl

**CENTRUM USŁUG WSPÓLNYCH
WYDZIAŁ WYDAWNICTW I POLIGRAFII**

oferuje

Załącznik do Dziennika Ustaw Nr 235, poz. 1537
z dnia 13 grudnia 2010 r.

**UMOWA EUROPEJSKA
DOTYCZĄCA MIĘDZYNARODOWEGO PRZEWOZU
ŚRÓDLĄDOWYMI DROGAMI WODNYMI
TOWARÓW NIEBEZPIECZNYCH (ADN)**



Tom I–II wersja polska

Cena brutto **313,30 zł** (w tym VAT)

Tom III–IV wersja angielska

Cena brutto **306,03 zł** (w tym VAT)

Zamówienia prosimy składać:

poprzez stronę internetową: www.wydawnictwa.cuw.gov.pl

e-mailem: wydawnictwa@cuw.gov.pl

faksem: **22 694-60-48**

Dodatkowe informacje: 22 694-67-52, 800-287-581

Pełna oferta: www.wydawnictwa.cuw.gov.pl

CENTRUM USŁUG WSPÓLNYCH WYDZIAŁ WYDAWNICTW I POLIGRAFII

zachęca do zakupu załączników:

POLSKA KLASYFIKACJA DZIAŁALNOŚCI (PKD)

Załącznik do Dziennika Ustaw z 2007 r. Nr 251, poz. 1885

- ◆ Symbole, nazwy i zakres klasyfikacji na pięciu różnych poziomach
- ◆ Zmiany wprowadzone do klasyfikacji Organizacji Narodów Zjednoczonych i Unii Europejskiej
- ◆ Klucze powiązań: PKD 2004 – PKD 2007; PKD 2007 – PKD 2004

Cena brutto 273,23 zł

POLSKA KLASYFIKACJA WYROBÓW I USŁUG

Załącznik do Dziennika Ustaw z 2008 r. Nr 207, poz. 1293

- ◆ Symbole, nazwy produktów i usług w podziale siedmiopoziomowym
- ◆ Zasady metodyczne PKWiU 2008
- ◆ Klucze powiązań: PKWiU 2004 – PKWiU 2008; PKWiU 2008 – PKWiU 2004
- ◆ Powiązania grupowań PKWiU 2008 z innymi klasyfikacjami i nomenklaturami

Cena brutto 274,14 zł

Zamówienia można składać:

e-mailem: **wydawnictwa@cuw.gov.pl**
faksem: **22 694-60-48**
listownie pod adresem: **Centrum Usług Wspólnych
Wydział Wydawnictw i Poligrafii
02-903 Warszawa, ul. Powsińska 69/71**

Pełna oferta na stronie internetowej: **www.wydawnictwa.cuw.gov.pl**

Egzemplarze bieżące oraz archiwalne można nabywać:

- w Centrum Usług Wspólnych – Wydział Wydawnictw i Poligrafii, ul. Powsińska 69/71, 02-903 Warszawa, tel. 22 694-67-52 – na podstawie nadesłanego zamówienia (sprzedaż wysyłkowa);
- w punktach sprzedaży Dziennika Ustaw i Monitora Polskiego w Warszawie (sprzedaż za gotówkę):
 - ul. Powsińska 69/71, tel. 22 694-62-96
 - al. J. Ch. Szucha 2/4, tel. 22 629-61-73

**Reklamacje z powodu niedoręczenia poszczególnych numerów zgłaszać należy na piśmie do Centrum Usług Wspólnych
Wydział Wydawnictw i Poligrafii, ul. Powsińska 69/71, 02-903 Warszawa,
do 15 dni po otrzymaniu następnego numeru**

O wszelkich zmianach nazwy lub adresu prenumeratora prosimy niezwłocznie informować na piśmie Centrum Usług Wspólnych
Wydział Wydawnictw i Poligrafii

Dziennik Ustaw i Monitor Polski dostępne są w Internecie pod adresem www.wydawnictwa.cuw.gov.pl i www.rcl.gov.pl

Wydawca: Kancelaria Prezesa Rady Ministrów
Redakcja: Rządowe Centrum Legislacji – Departament Dziennika Ustaw i Monitora Polskiego
al. J. Ch. Szucha 2/4, 00-582 Warszawa, tel. 22 622-66-56
Skład, druk i kolportaż: Centrum Usług Wspólnych – Wydział Wydawnictw i Poligrafii,
ul. Powsińska 69/71, 02-903 Warszawa, tel. 22 694-67-52; faks 22 694-60-48
Bezpłatna infolinia: 800 287 581 (czynna w godz. 7³⁰–15³⁰)
www.wydawnictwa.cuw.gov.pl
e-mail: wydawnictwa@cuw.gov.pl

MP 0030 2011 wyd.00



5 900248622581 >

Tłoczono z polecenia Prezesa Rady Ministrów w Centrum Usług Wspólnych – Wydział Wydawnictw i Poligrafii,
ul. Powsińska 69/71, 02-903 Warszawa